

Rapport 2011:68

Hököpinge bytomt

Fornlämning Hököpinge 28:1, Hököpinge socken, Vellinge kommun

Arkeologisk förundersökning 2011

Ingrid Gustin



Rapport 2011:68

Hököpinge bytomt

Fornlämning Hököpinge 28:1, Hököpinge socken, Vellinge kommun

Arkeologisk förundersökning 2011

Ingrid Gustin



Sydsvensk Arkeologi AB

Kristianstad

Box 134

291 22 Kristianstad

Telefon (Regionmuseets växel): 044-13 58 00

Malmö

Erlandsrovägen 5

218 45 Vintrie

www.sydsvenskarkeologi.se

© 2011 Sydsvensk Arkeologi AB

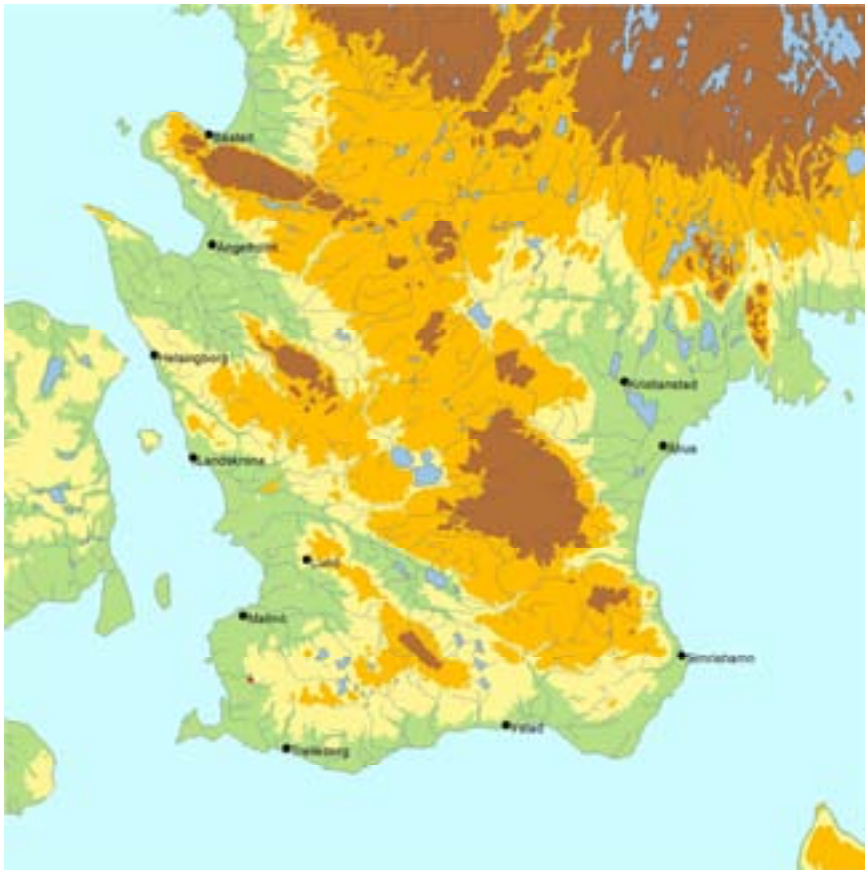
Rapport 2011:68

Omslag: Röredläggning inom Hököpinge bytomt. Foto: Ingrid Gustin

Kartor ur allmänt kartmaterial, © Lantmäteriverket, Gävle.

Innehåll

Sammanfattning	5
Inledning	5
Resultat	6
Administrativa uppgifter	9



Figur 1. Skånekarta där Hököpinges läge markerats med en röd punkt.



Figur 2. Karta över Hököpinge där undersökningsområdet markerats med pil och heldragen lila linje.

Sammanfattning

- Sydsvensk Arkeologi AB har utfört en arkeologisk förundersökning genom schaktningsövervakning inom Hököpinge bytomt, fornlämning 28:1, Hököpinge socken, Vellinge kommun.
- Anledningen till förundersökningen var att Trafikverket, Kristianstad, önskade gräva ner vattenledningar i syfte att avvattna området.
- Länsstyrelsen gjorde bedömningen att arbetet kunde komma att påverka under mark dolda fornlämningar (medeltida bebyggelse rester och kulturlager).
- Schaktningsövervakningen omfattade ett schakt med en längd av ca 92 meter. Schaktet löpte i östvästlig riktning, från den gamla kyrkogården och ned mot ån. Bredden på schaktet uppgick till mellan 0,8 och 1,3 meter och schaktdjupet till som mest ca 1,0 meter.
- I schaktet framkom kulturjord samt gula lerlager. De senare tolkades som möjliga utfyllnadslager. Dessutom påträffades ett 20-tal stenar med diametrar mellan 0,3-0,6 meter. Stenarna utgjorde förmodligen uppbyggnad till den väg som enligt 1806 års karta fanns inom området.

Inledning

Med anledning av markarbeten i samband med nedläggning av vattenledningar för avvattning inom Hököpinge bytomt, Hököpinge socken, Vellinge kommun (fig. 1 och 2), genomförde Sydsvensk Arkeologi AB en arkeologisk förundersökning i form av schaktningsövervakning. Arbetet utfördes på uppdrag av Länsstyrelsen i Skåne (1st dnr 431-16740-11). Exploateringsområdet berörde bytomten som är upptaget som fornlämning nr 28:1 i Riksantikvarieämbetets fornminnessystem (FMIS). En bytomt är det område där byns bebyggelse låg från tidig medeltid fram till enskiftet och inom vilken medeltida lämningar (kulturlager och bebyggelse lämningar) kan finnas kvar.

Det aktuella undersökningsområdet är beläget centralt inom bytomten. Schaktet ligger utanför den södra muren till den äldre kyrkogården och sträcker sig därifrån ned till den å som rinner genom byn. I underlaget från länsstyrelsen fanns en förlängning av schaktet i östlig riktning markerad. Denna del, som låg precis söder om kyrkogården, visade sig vara grävd utan schaktningsövervakning.



Figur 3. Karta över Hököpinge från år 1806. Ledningsschaktet drogs söder om kyrkogården och ned till ån som löper parallellt med den västra bygatan.

Av 1806 års karta framgår att det funnits en väg precis väster om kyrkogården (fig. 3). Av intresse för denna undersökning är att vägen svängt av rakt åt väster, ned mot ån.

Resultat

Schaktningsövervakningen omfattade ett schakt med en längd av ca 92 m. Schaktet var mellan 0,8 och 1,3 m brett och det grävdes ned till som mest ca 1,0 m under marknivå. Schaktet löpte i öst-västlig riktning. 0-punkten, det vill säga den punkt där schaktet påbörjades, fanns ca 4,5 m söder om den gamla kyrkogårdens sydvästra hörn. Schaktet löpte sedan rakt västerut över ängsmark fram till den å som rinner genom byn.

I början på schaktet framkom ett ostratifierat kulturjordlager bestående av kompakt homogen svart humös sandig lera med inslag av tegel, träkol och kalkbruk. Detta lager fanns ned till botten på schaktet som låg ca 1,0 m under markytan.

På sträckan från 10,10 m fram till 13,80 m framkom på ett djup av 0,4 m under markytan ett ca 0,1 m tjockt lager bestående av spräcklig gul lera med tegel, kalkbruk och kol (fig. 4). Över och under detta lager kom den svarta homogena sandig lera som



Figur 4. Lerlagret på sträckan +10,10 till +13,80.

även fanns tidigare i schaktet. Det gula lerlagret tolkades som ett byggnadslager/rivningslager, vilket kan ha påförts området.

Lerlagret tunnade ut åt väster. Vid 13,80 fanns överst ca 0,4 m tjockt lager av svart humös sandig lera. Därunder kom ett ca 0,1-0,2 m tjockt lager bestående av svart humös sandig lera med stor inblandning av gul lera, träkol och tegel. Därunder uppträdde ett av 0,25 m tjockt lager bestående av grå lera med träkol och tegel. Lagret med stor inblandning av gul lera och träkol upphörde vid 16,70 m.

Ytterligare ett lager bestående av gul lera uppträdde vid ca 16,70 m. Denna gång förekom lerlagret i schaktbotten på ett djup av ca 1 m. Det gula lerlagret framträdde även underst i sektionen där det hade en tjocklek på 0,2 m. Lagret upphörde vid ca 21 m. Det tolkades som ett utfyllnadslager alternativt ett golvlager, men det påträffades inte några andra anläggningar i området som indikerade förekomsten av en byggnad.

Vid ca 32 m fanns en gårdsgård. I kulturjorden direkt väster om denna påträffades ett 20-tal stenar med diametrar som uppgick till mellan 0,3 och 0,6 m (fig. 6). Stenarna bör ha utgjort uppbyggnad till den väg som enligt 1806 års karta löpte genom området.

Väster om stensamlingen förekom huvudsakligen svart humös sandig lera i schaktet. På sträckan mellan 65,5 och 82 m fanns ytterligare ett möjligt utfyllnadslager. Här uppträdde 0,1-0,3 m grågul styv lera underst i schaktet. Schaktdjupet uppgick på denna del till ca 0,4-0,5 m. Vid 79,4 m började lerlagret tunnna ut och schaktdjupet ökade succesivt fram till ån vid 92 m (fig. 7).



Figur 5 (överst). Lerlagret i botten på schaktet på sträckan +16,7 fram till +21 meter.

Figur 6 (mitten). Flera större stenar grävdes upp i schaktet direkt väster om gärdesgården.

Figur 7 (nederst). Schaktet drogs fram till den å som rinner genom Hököpinge.



Administrativa uppgifter

Sydsvensk Arkeologi AB dnr:	110086
Länsstyrelsen i Skåne dnr:	431-16740-11
Datum för beslut:	2011-09-16
Projektnummer:	110086
Län:	Skåne
Kommun:	Vellinge
Socken:	Hököpinge
Fastighet:	Hököpinge bytomt
Läge:	Ekonomiska kartan, blad 2C 1e
Koordinatsystem:	SWEREF 99
X koordinat:	6152416
Y koordinat:	375493
Höjdsystem:	lokalt
Fältarbetstid:	2011-10-18—2011-10-19
Antal arbetsdagar:	2
Exploateringsyta:	ca 135 m ²
Undersökt yta:	ca 92 m ²
Platschef:	Ingrid Gustin
Uppdragsgivare:	Trafikverket, Box 543, 291 25 Kristianstad
Tidigare undersökningar:	Regionmuseet Kristianstad/Landsantikvarien i Skåne arkivrapport 81/2006.
Dokumentationsmaterial:	Digitala foton. Förvaras på Regionmuseet i Kristianstad.
Kostnader:	19.586 kr

Sydsvensk Arkeologi AB

1. Södervidinge kyrkogård - Södervidinge sn, FU 2010, Bertil Helgesson
2. Nytt golv i Östraby kyrka, Östrabys sn, FU 2011, Jan Kockum
3. Ny belysning, Gamla staden 8:1 i Helsingborg, Helsingborg, FU 2010, Jan Kockum
4. Balsby 23:1 & 29:2, Nosaby sn, FU 2010, Anders Edring
5. Fjärrvärme i Östra Tommarp - Östra Tommarp sn, FU 2010, Lars Jönsson
6. Fjärrvärme genom Härlövs by, Kristianstad, FU 2010, Jan Kockum
7. Svedala kyrka, Svedala sn, FU 2010, Lars Jönsson
8. Näsbyholm sätesgård, Gärdslövs sn, FU 2010, Lars Salminen
9. Ny gatubrunn i Valdemars väg i Vä, Vä sn, FU 2011, Jan Kockum
10. Fjärestads kyrka, Fjärestad sn, FU 2011, Tony Björk
11. Gustav Adolfs Torg, Malmö. FU 2010, Joakim Frejd
12. Järnvägen 1:1, Malmö. FU 2011, Joakim Frejd
13. Kv Minerva 24 i Helsingborg, Helsingborg, FU 2011, Jan Kockum
14. Cementen 13, Malmö, AU 2011, Per Sarnäs
15. Bältinge bytomt, Skarhult 13:36, FU 2010, Lars Salminen
16. Falsterbo 9:97 – ett stenkast ifrån borgen, FU 2010, Lars Salminen
17. Kvarnby utbyggnadsområde, Malmö, FU 2010, Per Sarnäs
18. Stora Uppåkra 2:76 m.fl., FU 2011, Joakim Frejd
19. Färlöv 19:3, Färlövs socken, Kristianstads kommun, AU 2011, Joakim Frejd
20. VA inom Bollerups säteri, Bollerups socken, Tomelilla kommun, FU 2011, Lars Jönsson
21. Södervidinge 28:1 – Kyrkogården, Södervidinge sn, Kävlinge kommun, FU 2011, Lars Salminen
22. Råbelöv 26:5, Fjälkestads sn, FU 2011, Jan Kockum
23. Citadellstaden 2:1, Landskrona, FU 2011, Lars Jönsson
24. Innerstaden 1:14 och 1:152, Malmö, FU 2011, Joakim Frejd
25. Hammarlövs bytomt, Hammarlövs sn, FU 2010, Per Sarnäs
26. Kristian IV 10 i Kristianstad, Kristianstad, FU 2011, Jan Kockum
27. Skurups bytomt, Skurups kommun, FU 2001, Lars Salminen, Ingrid Gustin & Joakim Frejd
28. Norra Vallvägen i Kristianstad, Kristianstad, FU 2011, Jan Kockum
29. Östra Storgatan i Kristianstad, Kristianstad, FU 2011, Jan Kockum
30. VA-ledningar inom Östra Asmundtorps bytomt, Trollenäs sn, Eslövs kn, FU 2002–2003, Lars Salminen, Ingrid Gustin & Joakim Frejd
31. Residenset 1, fornlämning 20, Malmö stad, FU 2010–2011, Per Sarnäs
32. Sutaren Mindre 6, fornlämning 17, Vellinge sn, Vellinge kn, FU 2011, Per Sarnäs
33. Limhamn 151:461, Hyllie sn, AU 2011, Jan Kockum
34. Åhus 30:1 m fl, Åhus sn, FU 2011, Jan Kockum
35. Rinkaby S:3 m fl, Rinkaby sn, FU 2011, Jan Kockum
36. Hjulhamngatan, fornlämning 20, Malmö. FU 2011, Joakim Frejd
37. Vadensjö bytomt, RAÄ 27, Vadensjö sn, Landskrona kn. FU 2003, Lars Salminen, Ingrid Gustin & Joakim Frejd
38. Fjärestads kyrkogård, Fjärestads sn, FU 2011, Jan Kockum
39. Kv Kabbalöken 26 i Åhus, Åhus sn, FU 2011, Jan Kockum
40. Kv Slussen 1 i Malmö, Malmö, FU 2011, Jan Kockum
41. Husie 172:123, Husie sn, FU 2011, Kristian Brink
42. Övra Glumslöv 11:8 och 11:12, Glumslövs sn, FU 2001, Christer Carlsson
43. Tillgänglighetsanpassning av ingången till Bårslövs kyrka, Bårslövs sn, FU 2011, Christer Carlsson
44. Veberöds kyrka, Veberöds sn, FU 2010–11, Jan Kockum & Joakim Frejd
45. Sjögatan och Månsgatan i Åhus, Åhus sn, FU 2011, Jan Kockum
46. Arilds kapell, Brunnby sn, FU 2007-2008, Lars Salminen & Ingrid Gustin
47. Hallaröds kyrka, Hallaröd sn, FU 2011, Ingrid Gustin
48. Norra Vrams kyrka, Norra Vrams sn, FU 2004, Lars Salminen & Ingrid Gustin
49. Vintrie 24:42, Bunkeflo sn, Malmö kn, FU 2010, Per Sarnäs
50. Dränering av Hammarlunda kyrka, Hammarlunda sn, FU 2011, Thomas Linderöth
51. St Petri kyrka, Malmö, FU 2011, Ingrid Gustin
52. Markarbeten vid Vä kyrka, Vä socken, FU 2011, Christer Carlsson
53. Lövestad 57:1, fornlämning 92, Lövestads sn, Sjöbo kn, FU 2011, Per Sarnäs
54. Trådbussar i Landskrona stad, Landskrona stad, FU 2003, Jan Kockum & Lars Salminen
55. Citadellstaden 2:1, Landskrona. FU 2010-2011, Lars Salminen & Jan Kockum

56. Förhistorisk boplatz vid Öllsjö 59:2, Skepparslövs socken, FU 2011, Christer Carlsson
57. Sankt Gertrud 4, fornlämning 20, Malmö stad, FU 2011, Ingrid Gustin
58. Stora Hammar,
59. Innerstaden 1:14 – Lilla Torg och Gustav Adolfs Torg, fornlämning nr 20 i Malmö stad, Malmö kommun, FU 2011, Joakim Frejd
60. Kristianstad 4:4 och 4:11 vid Östra Centrum, Kristianstad stad, FU 2011, Christer Carlsson
61. Innerstaden 1:14, Skomakaregatan, fornlämning nr 20, i Malmö stad, Malmö kommun, FU 2011, Ingrid Gustin
62. Hamnen 21:147 och Innerstaden 1:14, fornlämning Malmö 20, Malmö stad, Malmö kommun, FU 2011, Ingrid Gustin
63. St Nicolai kyrka, fornlämning 19 i Trelleborgs stad, Trelleborgs kommun, FU 2011, Ingrid Gustin
64. Barsebäck 77:1 m fl, fornlämning nr 35 i Barsebäcks socken, Kävlinge kommun, FU 2011, Ingrid Gustin
65. Markarbeten vid Norra Åsums kyrka, Kristianstad socken, Kristianstad kommun, FU 2011, Christer Carlsson
66. Markarbeten i Västra Varvgatan i Åhus, Åhus stad, Kristianstad kommun, FU 2011, Christer Carlsson
67. Markarbeten inom fastigheten Lyckan 27, Åhus stad, Kristianstad kommun, FU 2011, Christer Carlsson
68. Hököpinge bytomt, fornlämning 28:1, Hököpinge socken, Vellinge kommun, FU 2011, Ingrid Gustin

