

Rapport 2010:51

# Yngsjö 219:351

Arkeologisk utredning 2010

Anders Edring



sydsvensk  
arkeologi





Rapport 2010:51

# Yngsjö 219:351

Arkeologisk utredning 2010

Anders Edring



Fornlämningsnr: 165-168  
Yngsjö 219:351, Åhus socken  
Kristianstads kommun  
Skåne län

## **Sydsvensk Arkeologi AB**

### **Kristianstad**

Box 134  
291 22 Kristianstad

### **Malmö**

Box 406  
20124 Malmö

[www.sydsvenskarkeologi.se](http://www.sydsvenskarkeologi.se)

© 2010 Sydsvensk Arkeologi AB

Rapport 2010:51

Omslag: Fotografi över schakt 301 i område 1. Foto: Anders Edring

Fyndteckningar, kartor & ritningar: Anders Edring

Kartor ur allmänt kartmaterial, © Lantmäteriverket, Gävle.

## **Innehåll**

<b>Sammanfattning</b>	<b>5</b>
<b>Uppdraget</b>	<b>6</b>
<b>Naturgeografi</b>	<b>6</b>
<b>Fornlämningsmiljö och tidigare undersökningar</b>	<b>6</b>
<b>Syfte</b>	<b>8</b>
<b>Metod och genomförande</b>	<b>8</b>
<b>Resultat</b>	<b>10</b>
Område 1	10
Område 2	11
Område 3	12
Område 4	13
Slutsats och åtgärdsförslag	15
<b>Referenser</b>	<b>17</b>
<b>Administrativa uppgifter</b>	<b>18</b>
<b>Bilaga 1. Fyndlista</b>	<b>19</b>



Karta över Skåne med platsen markerad inom Kristianstads kommun.

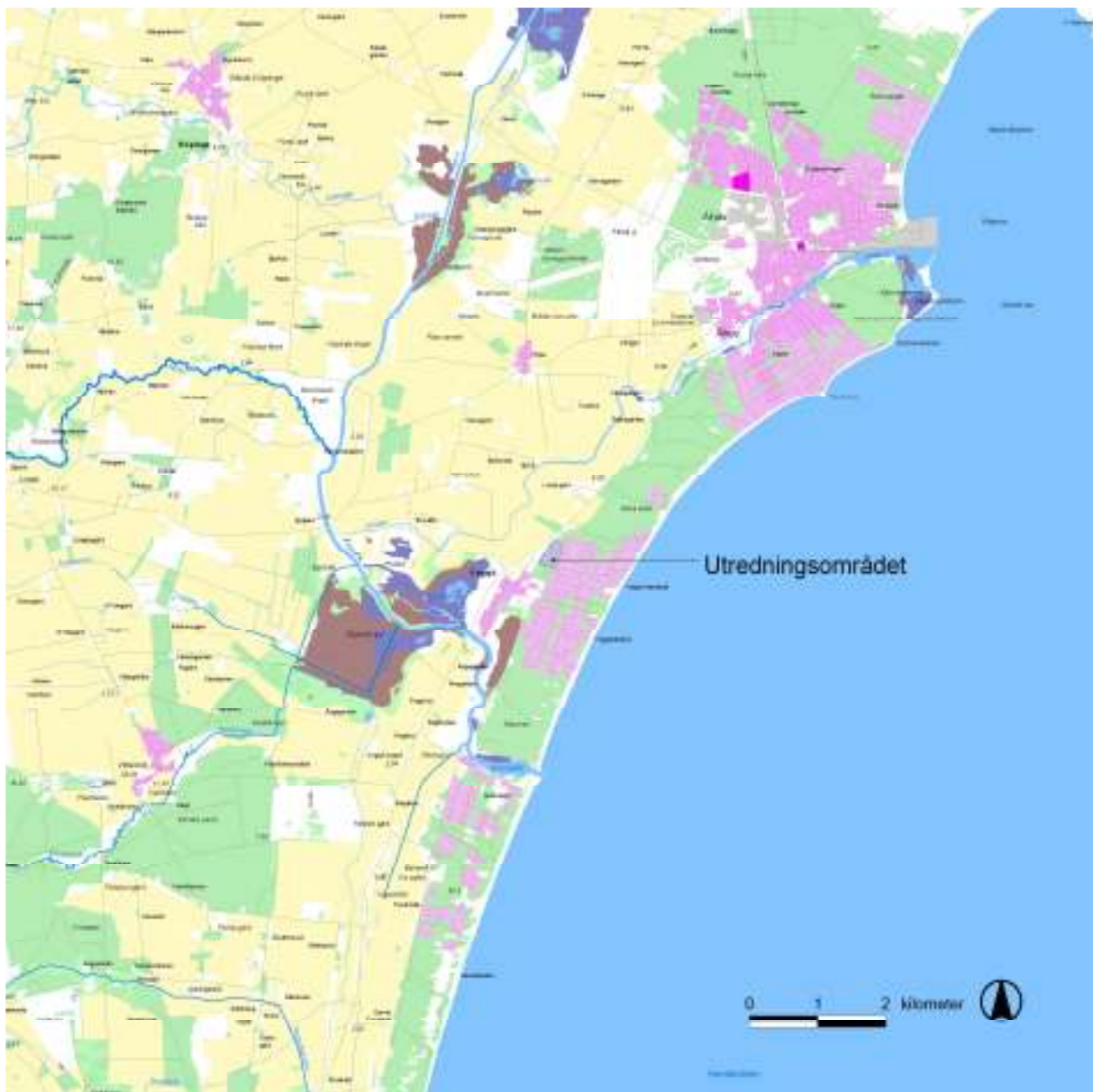


Fig. 1. Utdrag ur terrängkartan med utredningsområdet markerat.

## Sammanfattning

Kristianstads kommun har ansökt om en arkeologisk utredning av fastighet Yngsjö 219:351. Inom fastigheten planeras villabebyggelse och vägar inom fyra separata områden som totalt omfattar en yta av ca 26 000 m<sup>2</sup>.

Utredningsområdet ligger ca 5 kilometer söder om Åhus i ett sandskogsområde, strax nordost om Yngsjö by. Området täcks i dag helt av tallskog. Inom utredningsområdet finns det inga tidigare registrerade fornlämningar. Däremot finns det ett antal registrerade boplatser såväl väster som sydväst om området.

Den arkeologiska utredningen har visat att det förekommer fornlämningar inom samtliga fyra områden där det planeras för villabebyggelse.

I område 1 påträffades kulturlager, anläggningar och en möjlig gravhög. Fornlämningarna har bedömts som förhistoriska.

I område 2 framkom överlagrade aktivitetsspår i form av slagen flinta, vilka har en datering till neolitikum samt ett kulturlager, vars fyndmaterial tyder på en datering till förromersk järnålder.

I område 3 påträffades enstaka slagen flinta och ett sotigt tunt kulturlager som har bedömts som förhistoriska.

I område 4 framkom ett flygsands överlagrat kulturlager med en preliminär datering till senneolitikum/äldre bronsålder.

Utifrån resultaten från den arkeologiska utredningen anser Sydsvensk Arkeologi AB att en eventuell exploatering av området bör föregås av arkeologisk förundersökning. Om exploatering sker inom övriga delar av fastigheten, som inte berörts av den arkeologiska utredning, kan ytterligare antikvariska åtgärder komma att bli aktuella.

## Uppdraget

Kristianstads kommun har ansökt om en arkeologisk utredning av fastighet Yngsjö 219:351 (se fig. 1). Området på ca 8,5 hektar täcks idag helt av skog. Inom fastigheten planeras villabyggelse och vägar inom fyra separata områden (se fig. 2 & 3). Totalt omfattar de en yta av ca 26 000 m<sup>2</sup>. Den arkeologiska utredningen berör endast dessa fyra områden.

Enligt förfrågningsunderlag från Länsstyrelsen i Skåne län (dnr. 431-7999-09), fick Regionmuseet Kristianstad i uppdrag att upprätta en undersökningsplan för en arkeologisk utredning över exploateringsområdet. Länsstyrelsen beslutade efter kostnadsförbindelse av exploatören, om en arkeologisk utredning 2009-08-11. Regionmuseets arkeologiska uppdragsverksamhet har sedan 2010-02-01 övergått i Sydsvensk Arkeologi AB, som genomförde utredningen i november månad 2010.

## Naturgeografi

Utredningsområdet ligger ca 5 kilometer söder om Åhus i ett sandskogsområde, strax nordost om Yngsjö by. Området täcks i dag helt av tallskog. I kustområdet söder om Åhus har det sedan lång tid tillbaka förekommit sandflykt, vilket var en av orsakerna till att det har planterats träd i området sedan 1700-talet (Malmberg 1996 s. 223). Topografiskt ligger området på ca 4 – 6 meters nivå (RH70). Jordarten består, som nämnts ovan, av sand, som inom vissa delar av kustområdet överlagrar torv.

## Fornlämningsmiljö och tidigare undersökningar

Inom utredningsområdet finns det inga tidigare registrerade fornlämningar. Däremot finns det ett antal registrerade boplatser såväl väster som sydväst om området (se fig. 2). I väster ligger fornlämning Åhus 94:1, som är en stenåldersboplats. Delar av boplatserna undersöktes år 1992 av Länsmuseum Kristianstad inför husbyggnation (Carlie 1993). Vid det tillfället påträffades omfattande lämningar från Erteböllekultur, bl.a. i form av ett mycket väl bevarat benmaterial. Dessutom framkom ett fossilt matjordslager/kulturlager, med bland annat flinta och keramik, daterat till neolitikum och bronsålder.

Regionmuseet utförde i juni år 2008 en arkeologisk förundersökning inom de södra delarna av fornlämningen (Wilhelmson 2008). Inom stora delar av ytan påträffades ett rikligt fyndförande lager med trolig datering till mesolitikum. Därtill påträffades inom två olika delar av området kulturlager som preliminärt





Fig. 2. Utdrag ur fastighetskartan med registrerade fornlämningar i rött. De fyra områden som är planerade för bebyggelse och vägar är markerade med blått i centrum av kartan.

dateras till neolitikum/bronsålder. Inom det ena kulturlagerområdet påträffades även välbevarade anläggningar.

I närområdet finns ett par andra registrerade fornlämningar. En av dessa är den historiskt kända byn Yngsjös bytomt (Åhus 114:1). Byn finns skriftligt belagd år 1135, men lösfynd av t.ex. en holkyxa från yngre bronsålder indikerar att det också finns äldre lämningar i området.

De yngre fynden till trots så är det de mesolitiska och neolitiska fynden som dominerar längs kustremsan Åhus – Maglehem. På goda grunder kan vi anta att det finns ett mycket stort antal överlagrade stenåldersboplatser i det mosaikartade våtmarkslandskap som växt igen med mossor, vattenavsatta sediment, översandats av marina sediment, flygsand och dränerats under de senaste århundradenas jordbruksaktiviteter. Närmast det nu aktuella området har det t.ex. påträffats en trindyxa (Åhus 150).

Den aktuella ytan ligger topografiskt mellan 4 - 6 meter över dagens havsytta, vilket även kännetecknar flera av de boplatser som finns registrerade längs denna kuststräcka. En intressant boplatser som det nyligen undersökts delar av ligger vid Furuboda. På platsen påträffades en överlagrad mesolitisk boplatser från Kongemosekultur. Denna boplatser och den som undersökt inom fornlämning Åhus 94:1 uppvisar topografiska likheter. Båda ligger strax under 5-metersnivån, i kanten till topografiskt högre belägna områden. Dessa mesolitiska boplatser har presenterats i en artikel i Fornvännen (Edring 2008). I övrigt är kunskapsläget kring de mesolitiska fornlämningarna i trakten mycket begränsad, eftersom endast dessa två mindre arkeologiska undersökningar har utförts i denna del av Kristianstadsslätten.

Även fynd av gropkeramiska ledartefakter finns längs kuststräckan (Edring 2005). I området löpte under neolitikum en större havsvik in i över Kristianstadsslätten. Fynd av mellan-ololitiska artefakter, där havsviken mynnar ut i öppet hav, antyder att dessa aktiviteter ägt rum på mindre öar eller sandbankar (a.a.).

## Syfte

Den arkeologiska utredningen har som syfte att klargöra om det finns under mark dolda kulturlager, anläggningar och/eller fynd inom exploateringsytan och i så fall fastställa utbredning, bevarandestatus och preliminär datering.

Resultaten från utredningen som presenteras i denna rapport, syftar till att användas som underlag för länsstyrelsens fortsatta handläggning av ärendet.

## Metod och genomförande

Den arkeologiska utredningen utfördes genom sökschaktsgrävning. Schakten grävdes med grävmaskin med en skopbredd på 1,8 meter. Vid öppnandet av schakten avlägsnades matjorden ned till alven eller ned till den nivå där anläggningar eller kulturlager framkom. På flera platser grävdes djupschakt för att undersöka förekomst av överlagrade lämningar. Dessa djupschakt grävdes samtliga ned till ett djup av ca två meter.

Schakten öppnades i syfte att täcka hela det område som var planerat för bebyggelse och vägar. Inför den arkeologiska utredningen påtalade Sydsvensk Arkeologi AB att sökande måste tillse att exploateringsområdet röjts från skog och sly, så att sökschakt kan öppnas i enlighet med undersökningsplanen. Detta menade sökande inte var möjligt, eftersom övervägande del av skogen var planerad att stå kvar. Träd fälldes däremot i de



Fig. 3. Karta som visar de fyra områden som planeras för bebyggelse och vägar.

korridorer som var planerade för vägar. Det var emellertid glest mellan träden och schakt kunde därför öppnas även utanför vägkorridorerna. Det innebar att schakten inte kunde öppnas enligt undersökningsplanen, utan fick placeras där det var möjligt att passera med grävmaskinen.

Schakt och påträffade fornlämningar inmättes med GPS med nätverks RTK (Real-Time Kinematic), vilket kvalitetsmässigt innebar centimeternoggrannhet. Inmättningsdata överfördes till Intrasis (dokumentationssystem).

Inga fornlämningar undersöktes vid utredningen. Att det rörde sig om fornlämningar framgick i flertalet fall tydligt av det fyndmaterial som påträffades i ytan på kulturlager och anläggningar.

Samtliga schakt fotograferades och beskrevs och uppgifterna lagrades vid efterbearbetningen i Intrasis, liksom beskrivningar över påträffade fynd.

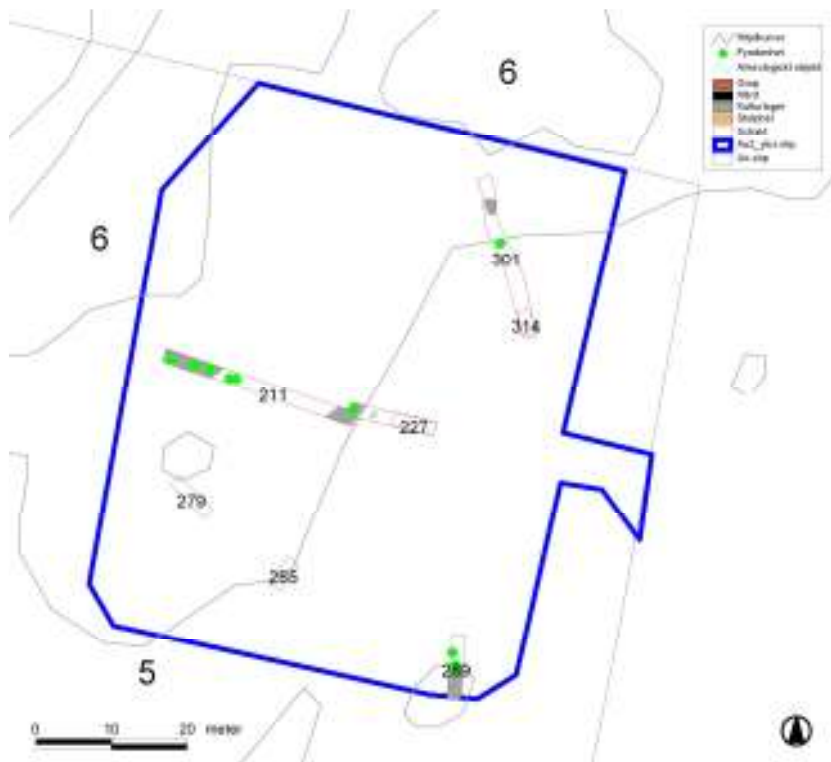


Fig. 4. Planritning över område 1.

## Resultat

### Område 1

Område 1 ligger i den norra delen av exploateringsområdet (se fig. 3). I den västra och den norra delen av området stiger topografin upp från ca 4 meter mot 5 och 6 meters kurvan (se fig. 4). I område 1 öppnades fem schakt och i två av dessa grävdes även djupschakt.

I schakt 301 framkom i den norra delen, under ca 0,5 meter matjord, en sotig anläggning som tolkades som en grop. Ett par meter söder om denna anläggning påträffades ett lösfynd av ett flintavslag. I den södra delen av schaktet öppnades ett djupschakt ned till ca 2 meters djup, men inga fornlämningar påträffades.

Schakt 211 öppnades i öst – västlig riktning. I den västra delen uppe på höjden framkom ett mörk sotigt kulturlager 0,55 m under matjorden. I detta lager påträffades lösfynd av två förhistoriska keramikskärvor och ett flintavslag. Fler flintavslag påträffades ett par meter utanför lagret åt öster. Här fanns också en anläggning som tolkades som en grop.

Centralt i schaktet framkom ett flammigt sotigt kulturlager. I detta påträffades ett lösfynd av ett flintavslag.



Fig. 5. Fotografi över sotigt lager påträffat under en rund sandhög i schakt 289.

Strax öster om detta lager fanns två anläggningar som tolkades som stolphål.

I den östra delen av schaktet öppnades ett djupschakt ned till ca 2 meters djup, men inga fornlämningar påträffades.

Schakt 279 öppnades där det fanns en svag förhöjning (kulle) i topografin. Inga fornlämningar framkom i schaktet som grävdes ned till 0,5 meter. Inga fornlämningar påträffades i heller i schakt 285 som var ett djupschakt ned till ca 2 meter.

I den södra delen av område 1 fanns förhöjning i terrängen i form av en rund kulle. Schakt 289 öppnades i den centrala delen av kullen och norrut. Under en meter sand framkom ett svart sotigt lager som väl följde kullens utformning (se fig. 5). I lagret och strax norr om detta påträffades lösfynd av flintavslag. Det sotiga lagrets placering under kullen medför att det kan vara frågan om ett brandflak och således en gravhög. Inga spår av bränd ben var dock synliga i ytan av lagret.

## Område 2

Område 2 ligger topografiskt mellan 3-5 meterskurva (se fig. 6). I området öppnades 13 schakt. I samtliga schakt öppnades djupschakt ned till ca två meters djup.

I den västra delen av schakt 328 påträffades slagen flinta under ca 1,5 meter sand och direkt under ett 0,1 meter tjockt lager av torv. Flintavslagen påträffades på en höjd av ca 3 meter (RH70).

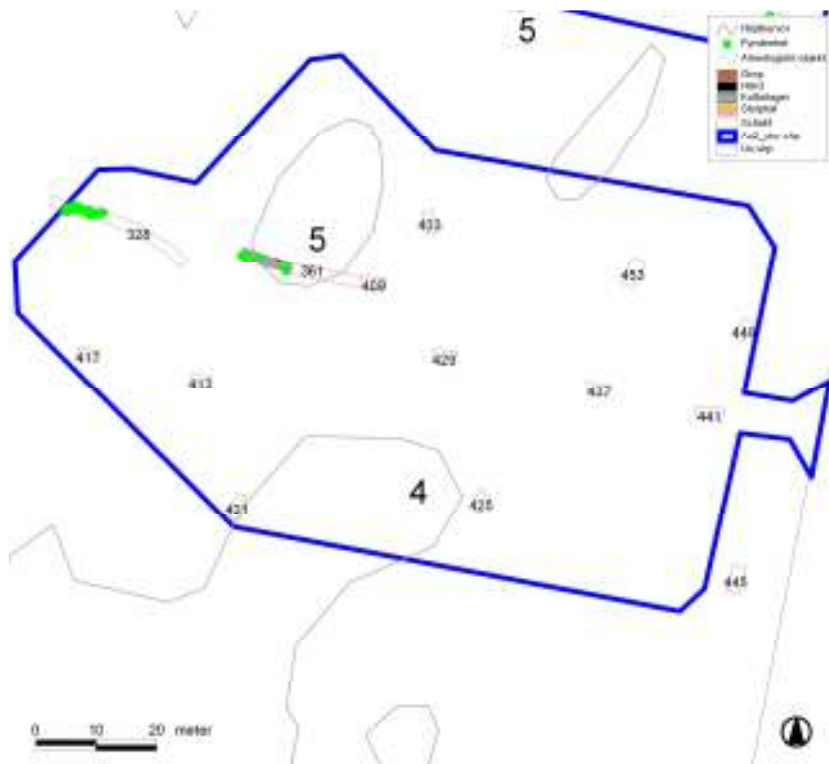


Fig. 6. Planritning över område 2.

Flintan utgjordes av avslag av främst senon/danien flinta. Ett flintavslag var delvis slipat, vilket tyder på en neolitisk datering. Torvlagret kunde följas österut, men flintavslagen avtog. Inga fynd påträffades i den östra delen av schaktet, där sanden upp-gick till ca 1,8 meter följt av ca 0,1-0,2 meter torv.

Schakt 361 öppnade upp på krönet av en mindre höjd och löpte ned för dess östra slutning. Uppe krönet fanns ca 0,3 meter matjord och direkt under ett sotigt kulturlager. Flera lösfynd påträffades i lagret bl.a. keramik och flinta. En keramikskärva har en utformning som tyder på en datering till förromersk järn-ålder (muntligen T. Brorsson). I ytan av lagret framkom även en härd.

Kulturlagret avtog efter ett tiotal meter och i sanden strax utan-för fanns två stolphål under 0,25 meter matjord.

I den östra delen grävdes ett djupschakt för att undersöka om det fanns överlagrades fornlämningar, men varken fynd eller det ovannämnda torvlagret påträffades.

Övriga schakt som öppnades inom området 2 saknade spår av fornlämningar. Samtliga utgjordes av djupschakt.

### Område 3

Område 3 låg topografiskt mellan 3 – 5 meterskurvan (se fig. 7). Inom området öppnades elva schakt. Tio av schakten var djup-schakt som grävdes till ett djup av ca två meter.

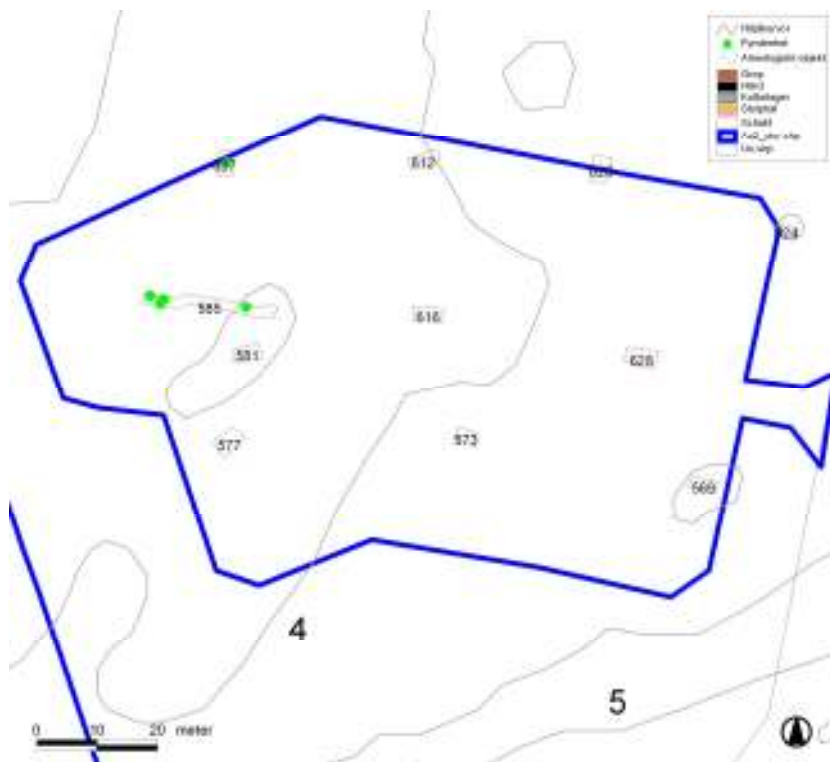


Fig. 7. Planritning över område 3.

I schakt 585 påträffades i den västra delen lösfynd av flintavslag i sanden under ca 0,5 meter matjord. Centralt i schaktet och österut framkom ett sotigt tunt kulturlager, varit det påträffades ett lösfynd av ett flintavslag.

I schakt 607 påträffades direkt under matjorden flintavslag. Schaktet grävdes till ett djup av ca två meter, men inga övriga fornlämningar framkom.

Övriga schakt var djupschakt och saknades spår av fornlämningar.

#### Område 4

Område 4 ligger i den södra delen av exploateringsområdet. Högsta punkt ligger i de södra delarna på ca 5 meter och terrängen sluttar ned norrut mot ca 3 meter (se fig. 8). Nio schakt öppnades inom området. Fem av dessa var djupschakt som grävdes ned till ett djup av ca två meter.

Schakt 457 öppnades i östvästlig riktning. De norra delarna av schaktet berörde foten av den höjdrygg som sträkte sig diagonalt genom området. Längst i norr och under 0,35 meter matjord framkom lösfynd av flintavslag. I denna del fanns även ett gråsvart sotigt kulturlager. Lagret avtog i ett parti och fortsatte sedan söderut genom hela schaktet. Där schaktet passerade höjdryggen överlagrades lagret av ca 1,3 meter sand (flygsand).

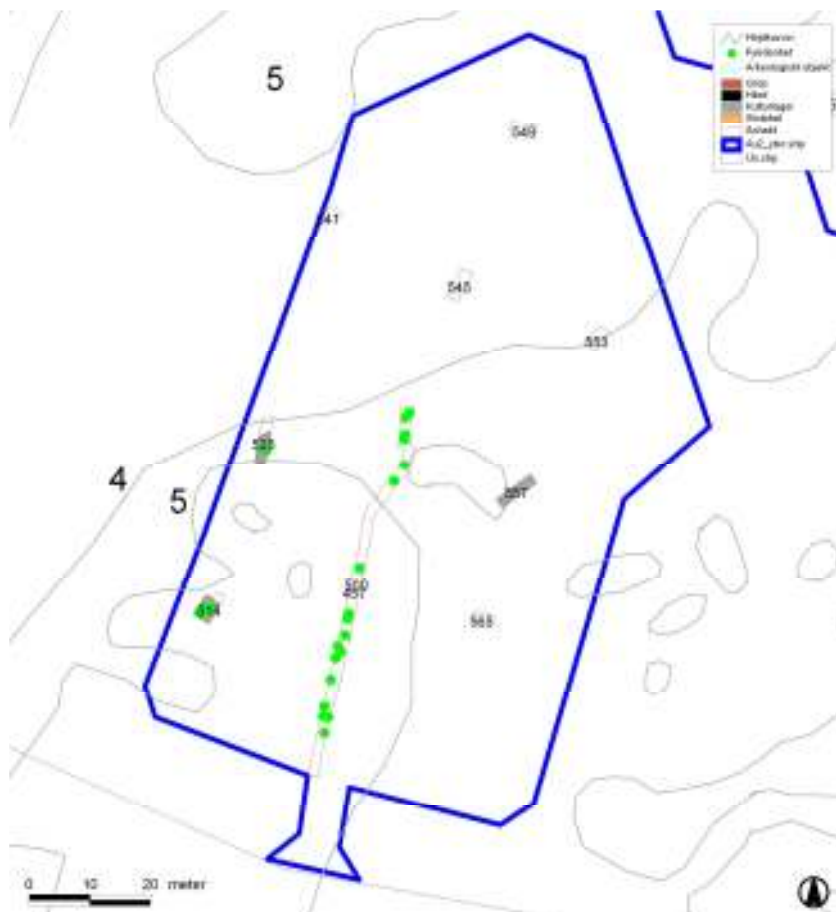


Fig. 8. Planritning över område 4.

I den norra delen av schaktet framkom flera lösfynd av flintavslag och keramik. I området påträffades en del av en flintskära som dateras till senneolitikum/äldre bronsålder (se fig. 9).

Centralt inom schaktet öppnades ett djupschakt ned till ca två meters djup. Inga överlagrade fornlämningar konstaterades.

Schakt 514 öppnades ett tjugotal meter väster om schakt 457. Under ca 1,5 meter sand påträffades fortsättningen på det ovan nämnda kulturlagret. Lagret var sotigt och i ytan påträffades flera lösfynd av flintavslag och keramik samt en knacksten.

Ett trettiotal meter norrut öppnades ännu ett schakt (schakt 528). Detta schakt öppnades i höjdryggens sluttning. Under ca 1,5 meter framkom kulturlagret, vars norra begränsning nu kunde fastställas. I lagret påträffades ett lösfynd av ett flintavslag.

Dryg fyrtio meter rakt österut öppnades schakt 557. Under 0,7 meter matjord fanns det i schaktet ett sotigt lager. Inga fynd påträffades, men det tolkades som ett kulturlager.

De övriga fem djupschakten inom området innehöll inga spår av fornlämningar.





Fig. 9. Fotografi över flintskära från område 4, schakt 457.

## Slutsats och åtgärdsförslag

Den arkeologiska utredningen har visat att det förekommer fornlämningar inom samtliga fyra områden där det planeras för vilabelbyggnad (se fig. 10).

I område 1 påträffades kulturlager och anläggningar på den höjdrygg som finns i den västra och i den norra delen av området. I den sydvästra delen framkom ett sotigt lager under en sandhög. Anläggningarna kan vara en gravhög. Fornlämningarna har bedömts som förhistoriska.

I område 2 framkom överlagrade aktivitetspår i form av slagen flinta under ca 1,5 meter flygsand och torv. Ett avslag uppvisade slipsår, vilket tyder på en datering till neolitikum. Öster om flintavslagen fanns ett kulturlager, vars fyndmaterial tyder på en datering till förromersk järnålder.

I område 3 påträffades enstaka slagen flinta och ett sotigt tunt kulturlager. Dessa lämningar har bedömts som förhistoriska.

I område 4 framkom ett kulturlager på den höjdrygg som löpte diagonalt genom områdets södra del. I lagret, som överlagrades av 0,75 – 1,5 m flygsand, påträffades slagen flinta och keramik. En flintskära daterar lagret till senneolitikum/äldre bronsålder.

Utifrån resultaten från den arkeologiska utredningen anser Sydsvensk Arkeologi AB att en eventuell exploatering av området bör föregås av arkeologisk förundersökning. Om exploatering sker inom övriga delar av fastigheten, som inte berörts av den arkeologiska utredningen, kan ytterligare antikvariska åtgärder komma att bli aktuella.



Fig. 10. Planritning som visar de nya formlämningar som konstaterades vid den arkeologiska utredningen. Notera att formlämningarnas utbredning är uppskattad. De delar som ligger utanför utredningsytorna kan visa sig ha en annan utbredning.

## Referenser

- Carlie, L. 1993. Arkeologisk undersökning 1992, Yngsjö 5:31, Åhus socken, Skåne. *Kristianstads läns museum rapport 1993:13*. Kristianstad.
- Edring, A. 2005. *Berget i backens skugga. Det sociala landskapet på Kristianstadsslätten under tidig- och mellanneolitikum*. University of Lund, Institute of Archeology, Report Series No. 94. Kristianstad.
- 2008. Två mesolitiska boplatser i nordöstra Skåne. *Fornvännen 1/2008*.
- Malmberg, S. 1996. *Från Bjäre till Österlen. Skånska natur- och kulturmiljöer*. Värnamo.
- Wilhelmson, H. 2008. Mesolitikum i Yngsjö. Arkeologisk förundersökning. *Regionmuseet Kristianstad. Rapport 2008:43*. Kristianstad.

## Administrativa uppgifter

Sydsvensk Arkeologi AB dnr:	107029
Länsstyrelsen i Skåne dnr:	431-7999-09
Datum för beslut:	2009-08-11
Projektnummer:	107029
Län:	Skåne
Kommun:	Kristianstad
Socken:	Åhus
Fastighet:	Yngsjö 219:351
Läge:	Ekonomiska kartan, blad 2E 9a
Koordinatsystem:	RT90 2,5 gon väst
X koordinat:	6196425
Y koordinat:	1402075
Höjdsystem:	RH70
M ö.h.	3 – 5 m (RH70)
Fältarbetstid:	2010-11-15 – 2010-11-22
Antal arbetsdagar:	6
Antal arkeologtimmar:	48
Antal maskintimmar :	56
Exploateringsyta:	Ca. 26 000 m <sup>2</sup>
Undersökt yta:	665 m <sup>2</sup>
Platschef:	Anders Edring
Personal:	Anders Edring
Underkonsulter:	Nilssons grävmaskiner, Kristianstad
Uppdragsgivare:	Kristianstads kommun
Fynd:	LUHM 32081, Lunds Universitets Historiska Museum
Dokumentationsmaterial:	118 digitalfotografier, Intrasiprojekt SA_107029. Förvaras på Regionmuseet Kristianstad.
Kostnader:	Faktisk kostnad: 127 888 kronor Beräknad: 140 000 kronor

## Bilaga 1. Fyndlista

FYNDNR	MATERIAL	SAKORD	VIKT	ANTAL	RELATION FE
1	Flinta	Avslag/avfall	150,40	3	504
2	Keramik	Förhistorisk	1,80	1	504
3	Flinta	Avslag/avfall	57,60	2	200001
4	Keramik	Förhistorisk	18,30	3	200001
5	Keramik	Förhistorisk	5,40	2	200001
6	Flinta	Avslag	11,60	1	490
7	Keramik	Förhistorisk	14,30	2	408
8	Bergart	Slipsten	38,30	1	490
9	Keramik	Förhistoriskt	3,70	1	490
10	Keramik	Rabbat gods	21,90	1	513
11	Keramik	Förhistorisk	5,00	2	510
12	Flinta	Knacksten	72,20	1	486
13	Flinta	Avslag	5,50	1	200002
14	Bergart	Avslag/avfall	31,40	1	601
15	Flinta	Avslag	6,00	1	298
16	Flinta	Avslag/avfall	10,80	3	499
17	Keramik	Förhistorisk	2,30	1	512
18	Flinta	Avslag	13,80	1	299
19	Flinta	Avslag/avfall	1,50	1	255
20	Flinta	Avslag/avfall	0,50	1	487
21	Flinta	Avslag/avfall	1,40	1	603
22	Flinta	Avslag	2,80	1	604
23	Keramik	Förhistorisk	1,80	1	505
24	Flinta	Avslag	1,50	1	351
25	Flinta	Avslag	2,20	1	511
26	Flinta	Avslag/avfall	2,30	3	350
27	Flinta	Avslag/avfall	2,50	2	491
28	Keramik	Förhistorisk	3,40	1	268
29	Flinta	Avslag	3,80	1	269
30	Flinta	Avslag	1,20	1	267
31	Flinta	Avslag	10,10	1	506
32	Flinta	Avslag	3,20	1	327
33	Flinta	Avslag/avfall	15,70	2	407
34	Flinta	Avslag	1,50	1	358
35	Flinta	Avslag	3,20	1	267
36	Flinta	Avslag/avfall	66,30	1	267
37	Flinta	Avslag	2,40	1	354
38	Flinta	Avslag	0,60	1	356
39	Flinta	Avslag	1,70	1	355
40	Flinta	Avslag	0,60	1	352
41	Flinta	Avslag	9,80	1	266

42	Flinta	Kniv	11,30	1	520
43	Keramik	Rabbat gods	17,70	1	520
44	Flinta	Avslag	2,30	1	357
45	Flinta	Avslag/avfall	0,30	1	359
46	Flinta	Avslag	15,50	2	359
47	Flinta	Avslag	20,10	1	600
48	Flinta	Avslag	1,10	1	353
49	Flinta	Avslag	3,10	1	492
50	Flinta	Avslag/avfall	16,70	1	602
51	Flinta	Avslag	2,50	1	349
52	Flinta	Avslag/avfall	3,00	1	493
53	Keramik	Förhistorisk	11,10	2	523
54	Flinta	Avslag	6,30	2	540
55	Flinta	Avslag/avfall	0,50	1	347
56	Flinta	Avslag	3,90	1	348
57	Flinta	Avslag	4,50	1	507
58	Keramik	Förhistorisk	5,30	1	270
59	Flinta	Avslag/avfall	1,00	1	300
60	Flinta	Avslag	51,60	1	509
61	Flinta	Avslag/avfall	70,50	1	521
62	Flinta	Skära	22,30	1	209
63	Keramik	Förhistorisk	14,90	5	508
64	Keramik	Förhistorisk	7,90	5	511
65	Bergart	Knacksten	211,40	1	522
66	Keramik	Förhistorisk	14,20	2	407
67	Flinta	Kärna	74,90	1	407
68	Flinta	Avslag	2,40	1	200070
69	Flinta	Avslag/avfall	23,00	2	200070



# Sydsvensk Arkeologi AB

## Rapporter 2010

1. Vintrie Park - område C3, Bunkeflo sn, UN 2009, Kristian Brink
2. Kv. Nereus 1, Malmö, FU 2009, Joakim Frejd
3. Hedmanska gården, hus E., Malmö, FU 2010, Joakim Frejd
4. Skanör 40:3 och 40:4, Skanörs sn, FU 2010, Joakim Frejd
5. Fosie kyrka, Fosie sn, FU 2009, Per Sarnäs
6. Helsingborg, Gamla Staden 8:1, Helsingborg, FU 2010, Jan Kockum
7. Litiska analyser, på uppdrag av Blekinge Länsmuseum, Anders Högberg
8. Baggers plats, Malmö, FU 2009, Joakim Frejd
9. Stora Hammar 16:136 – ledningsarbeten, Stora Hammar sn, FU 2010, Per Sarnäs
10. Järnålder i Kulladal, Fjälkinge sn, FU 2009-2010, Tony Björk
11. Kv. Kaninen, Malmö, SU 2010, Per Sarnäs
12. Kv. Frans Suell 14 i Malmö, Malmö, FU 2010, Jan Kockum & Lars Jönsson
13. Stadslämningar på Vä 66:2, Vä sn, FU 2010, Tony Björk
14. Härlöv 50:53, Kristianstad, FU 2010, Tony Björk
15. Renovering och dränering av Uppåkra kyrka 2009–2010, Uppåkra sn, FU 2009–2010, Jan Kockum
16. Yngsjö S:25, Åhus sn, FU 2010, Jan Kockum
17. Tosteberga 2:49, Trolle-Ljungby sn, SU 2010, Tony Björk
18. Kv. Månen 4, Åhus, FU 2010, Tony Björk
19. Nedra Glumslöv, Glumslövs sn, FU 2010, Jan Kockum
20. Fjärrvärme i Åhus medeltida gator, Åhus, FU 2010, Tony Björk & Ylva Wickberg
21. Värmekulvert och dränering inom Bollersups säteri, Bollersup sn, FU 2009–2010, Jan Kockum
22. Kv Lyckan 36 i Åhus, Åhus, FU 2010, Jan Kockum
23. Belysning av Ystads kloster, etapp 2, Ystad, FU 2010, Jan Kockum
24. Markbelysning vid Nosaby kyrka, Nosaby sn, FU 2010, Jan Kockum
25. Provgropar vid Västra Odarslövs kyrka, Odarslövs sn, FU 2010, Jan Kockum
26. Fjärrvärme i Åhus, Companiegatan, Åhus sn, FU 2010, Johan Dahln
27. Skansgatan/Fjädergränd i Ystad, Ystad, FU 2010, Lars Jönsson
28. Söderport 11 i Malmö, Malmö, FU 2010, Lars Jönsson
29. Slottsträdgårdscaféet, Malmö, FU 2010, Lars Jönsson
30. Norra Åsum 1:14, Kristianstads sn, FU 2010, Jan Kockum
31. Dränering av Bjuvs kyrka, Bjuvs sn, FU 2010, Jan Kockum
32. Kv Telegrafan 8 i Åhus, Åhus, FU 2010, Jan Kockum
33. Kv Vattentornet 5, 6 & 7 i Helsingborg, Helsingborg, FU 2010, Jan Kockum
34. Provgropningar vid Älvsborgsbron, Malmö, FU 2010, Lars Salminen
35. Revinge kyrka. Grävning för nya stenistor, Revinge sn, FU 2010, Lars Salminen
36. Lilla Torg i Malmö, Trädplanteringsgropar, Malmö, FU 2010, Lars Salminen
37. Tygelsjö 76:1, Arkeologisk utredning 2010, Elisabeth Rudebeck
38. Österslövs kyrka, Österslövs sn, FU 2010, Jan Kockum
39. Renovering och dränering av Hässlunda kyrka, Hässlunda sn, FU 2009–2010, Jan Kockum
40. Hästhagen, Tygelsjö 41:1, Tygelsjö sn, FU 2010, Per Sarnäs
41. Generalens Hage 52, FU 2010, Malmö, Per Sarnäs
42. Trolle Ljungby kyrkogård, Trolle Ljungby sn, FU 2010, Jan Kockum
43. Räng 5:30, Räng sn, AU 2010, Per Sarnäs
44. Bunkeflo 1:5, Bunkeflo sn, FU 2010, Ulf Sandén
45. Jordvärme till Köpinge kyrka, Köpinge sn, FU 2010, Jan Kockum
46. Vä 147:2 och 89:1, Vä sn, AU 2010, Tony Björk
47. Dösemarken, tilläggsytan, Hyllie sn, FU 2010, Åsa Berggren
48. Husie 173:120, Husie sn, AU 2010, Per Sarnäs
49. Håslöv 11:30, Gustav Adolfs sn, AU 2010, Jan Kockum
50. Östra Sjukhuset 2, Malmö, AU 2010, Per Sarnäs
51. Yngsjö 219:351, Åhus sn, AU 2010, Anders Edring



