

Rapport 2011:7

Svedala kyrka

Arkeologisk förundersökning 2010

Lars Jönsson



Rapport 2011:7

Svedala kyrka

Arkeologisk förundersökning 2011

Lars Jönsson



Fornlämningsnr: 91
Svedala kyrka
Svedala sn
Svedala kommun
Skåne län

Sydsvensk Arkeologi AB

Kristianstad

Box 134

291 22 Kristianstad

Telefon (Regionmuseets växel): 044-13 58 00

Malmö

Box 406

20124 Malmö

www.sydsvenskarkeologi.se

© 2010 Sydsvensk Arkeologi AB

Rapport 2011:7

Omslag: Ledningschakt (schakt 3) norr om Svedala kyrka Foto: Lars Jönsson

Kartor ur allmänt kartmaterial, © Lantmäteriverket, Gävle.

Innehåll

Sammanfattning	5
Inledning	7
Läge och topografi	7
Historik och fornlämningsmiljö	7
Undersökningsresultat	8
Antikvarisk syntes	12
Referenser	13
Administrativa uppgifter	14

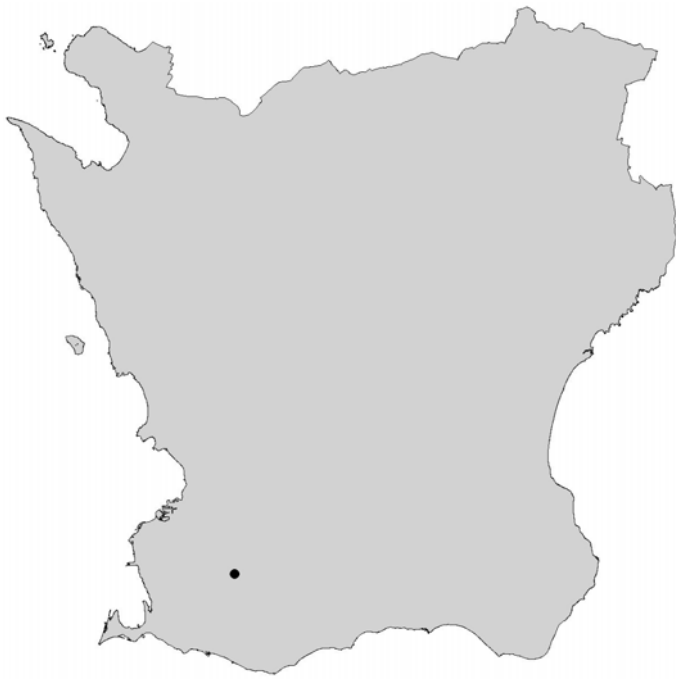


Fig. 1. Svedalas belägenhet i Skåne.

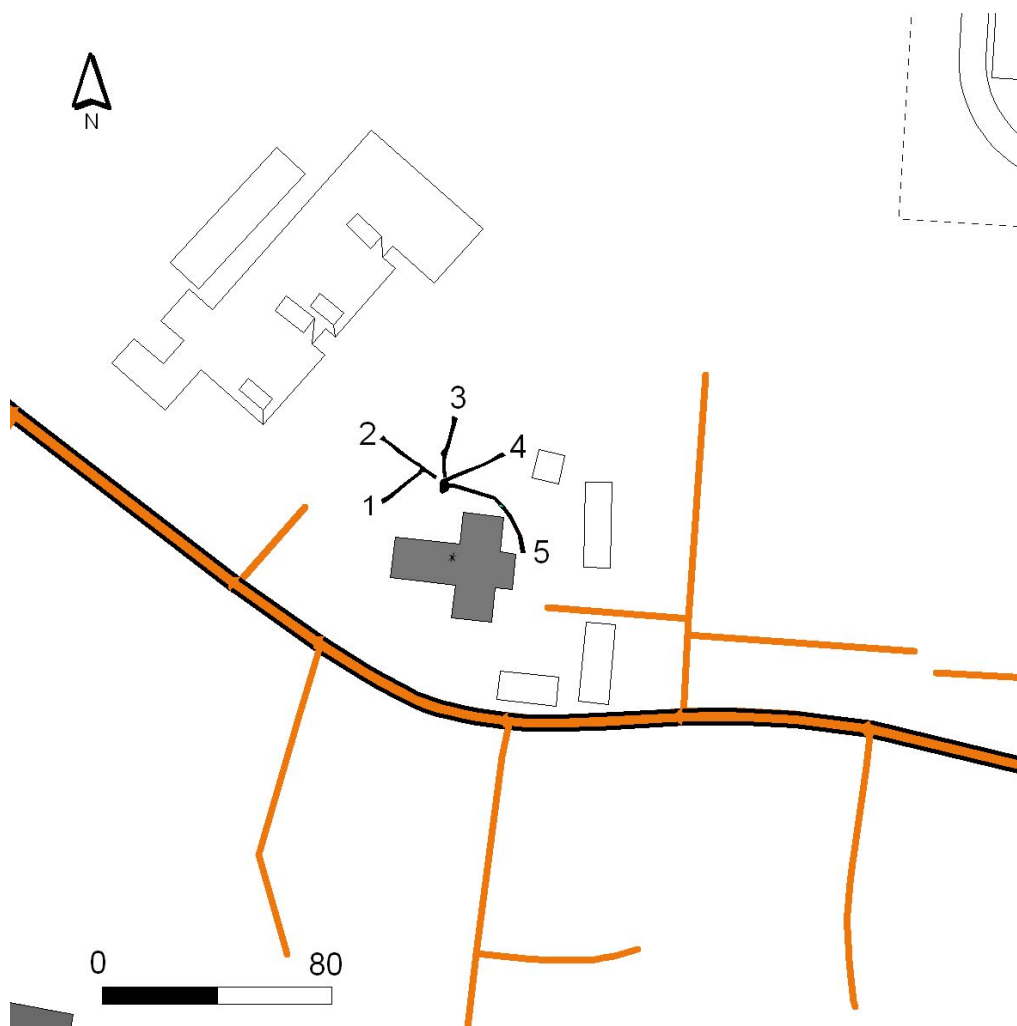
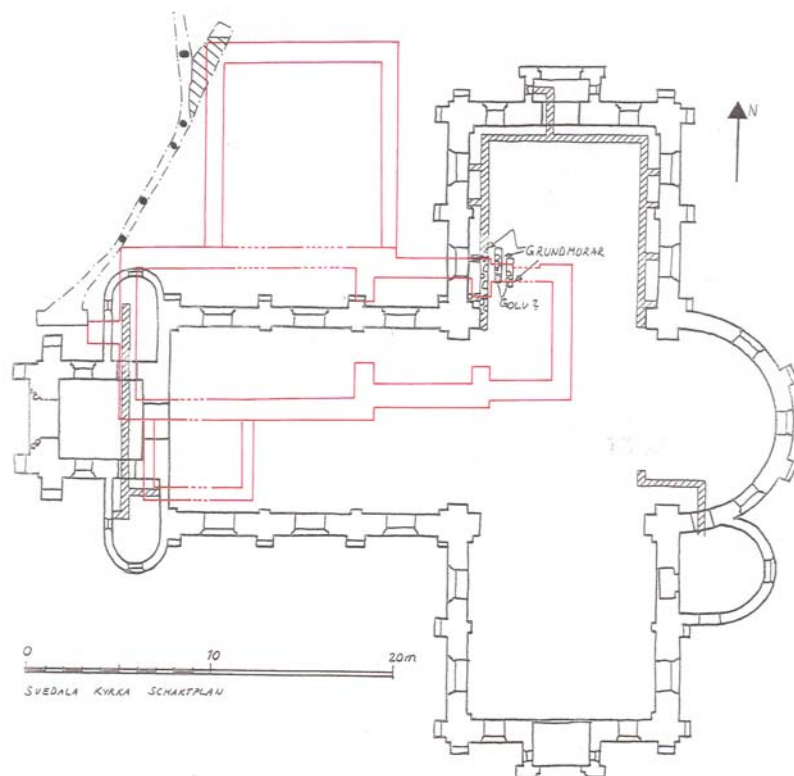


Fig. 2. Utdrag ur fastighetskartan, bladet 2C1h Svedala. De fem schakten norr om Svedala kyrka är markerade och numrerade

Sammanfattning

I samband med installation av värmepumpsanläggning med bergvärme i Svedala kyrka har markgrepp skett inför dragning av kollektorslangar i kyrkotomtens gångar fram till värmepumpen. I tre schakt norr om kyrkan påträffades stora stenar som möjligtvis kan vara lämningar efter en terrassering runt den norra delen av kyrkan, kanske konstruerad i samband med byggandet av 1800-tals kyrkan. Ett kraftigt brandlager i ett av schakten kan härröra från ett hus som är markerat på äldre lantmäterikartor.

Merparten av materialet i schaktet som grävdes nordost om kyrkan är sannolikt rivnings- och utfyllnadsmassor. En del kan ha tillkommit i samband med byggnationen av den nya kyrkan vid mitten av 1800-talet. I höjd med den gamla kyrkogårdens begränsning framkom lämningar efter den gamla kyrkogårdsmuren. Innanför denna framkom skelettdelar i omrörda massor. Strax intill den nuvarande kyrkan framkom raseringslager som sannolikt är lämningar efter den medeltida kyrkan som revs vid mitten av 1800-talet.



Figur 3. Platsen för den medeltida kyrkan (rödmarkerad) inlagd på grundplanen till 1800-tals kyrkan. De svarta markeringarna i schaktet i den nordvästra delen av figuren är gravarna som framkom i samband med undersökningen år 2000. Efter Salminen 2001.

Inledning

I samband med installation av värmepumpsanläggning med bergvärme i Svedala kyrka har markngrepp skett inför dragning av kollektorslangar i kyrkotomtens gångar fram till värmepumpen. Då arbetena utfördes på kyrktomten inom Stora Svedala bytomt, registrerat som fornlämning nr 91 i Svedala socken, beslutade länsstyrelsen i Skåne län att en arkeologisk förundersökning i form av schaktningövervakning skulle genomföras. Ansvarig arkeologisk institution var Sydsvensk Arkeologi AB.

Läge och topografi

Svedala ligger i den sydvästra delen av Skåne, ca 2 mil öster om Malmö. Orten ligger på gränsen mellan Söderslätt och det norr om liggande backlandskapet med skogsområden och en del sjöar.

Själva undersökningsområdet låg norr om kyrkan och sträckte sig fram till en anslutning i en källare vid kyrkan. Kyrkan ligger på en markant höjd i den västra delen av samhället, omedelbart väster om församlingshemmet. Från kyrkan sluttar terrängen markant i alla väderstreck, från ca 56 m ö h till ca 51 m ö h.

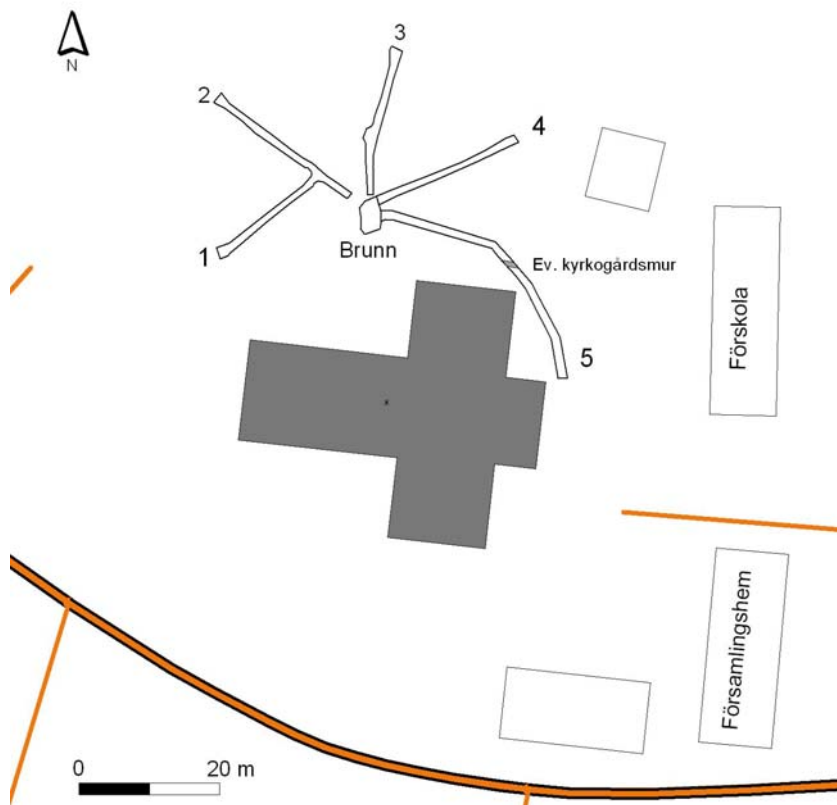
Historik och fornlämningsmiljö

De äldsta historiska beläggen för Svedala härstammar från slutet av 1400-talet, då byn kallas för *Sweydalæ* (1465) och *Sweidall* (1499). Byn är dock äldre än så, vilket åldern på den nuvarande kyrkans föregångare visar (Kockum 2003:5).

Den medeltida kyrkan, vilken troligen varit en romansk stenkyrka från 1100-talets senare hälft (Skansjö 1981:97), revs år 1850, och två år senare invigdes den nya kyrkan. Den nya kyrkan byggdes på samma plats som den gamla kyrkan (Andersson 1999; Ripa 1999).

Tidigare undersökningar vid kyrkan har berört såväl medeltidskyrkan som dess kyrkogård. Vid dragningar av VA-ledningar år 2000 framkom medeltida grundmurar och gravar norr om dagens kyrka. Några av gravarna kunde troligtvis dateras till 1100-1200-talen (Salminen 2001).

Med anledning av tillbyggnad av församlingshemmet sydost om kyrkan och byggandet av ett förråd norr om kyrkan år 2003 gjordes en övervakning av arbetena. Inget av antikvariskt intresse framkom dock (Kockum 2003).



Figur 4. Schaktens placering vid området kring Svedala kyrka. Utdrag ur fastighetskartan, bladet 2C1h Svedala.

Undersökningsresultat

Innan schaktningen för nedläggningen av kollektorslangarna utfördes hade tre borrhål för bergvärme borrats nedanför kullen på vilken Svedala kyrka är belägen. Därefter vidtog schaktningen vilken utfördes i tre etapper under två dagar. Sammanlagt grävdes fem schakt norr om kyrkan. Här nedan presenteras undersökningsresultatet etappvis. Slutligen görs en kort utvärdering av undersökningsresultaten.

Etapp 1 (schakt 1-3)

Den första etappen började med att tre relativt långa schakt (schakt 1-3) grävdes uppför kullen, där de sammanstrålade i en brunn strax utanför den gamla kyrkogården. Dessa tre schakt grävdes utan arkeologs medverkan, utan istället gjordes en antikvarisk bedömning av lämningarna i schakten i efterhand, varvid det konstaterades att dessa till största delen hade gått genom påförda massor.

De tre schakten som grävdes den första dagen var ca 0,9 meter breda och 0,9 meter djupa. I schakten fanns mestadels matjord och lera. I slutet av det norra schaktet (schakt 3) fanns ett brandlager, vilket syntes i den norra, västra och östra sektionen. Det konstaterades även att ca 8 meter från det nordvästra schaktets (schakt 2) västra begränsning fanns ett stort antal stora stenbum-

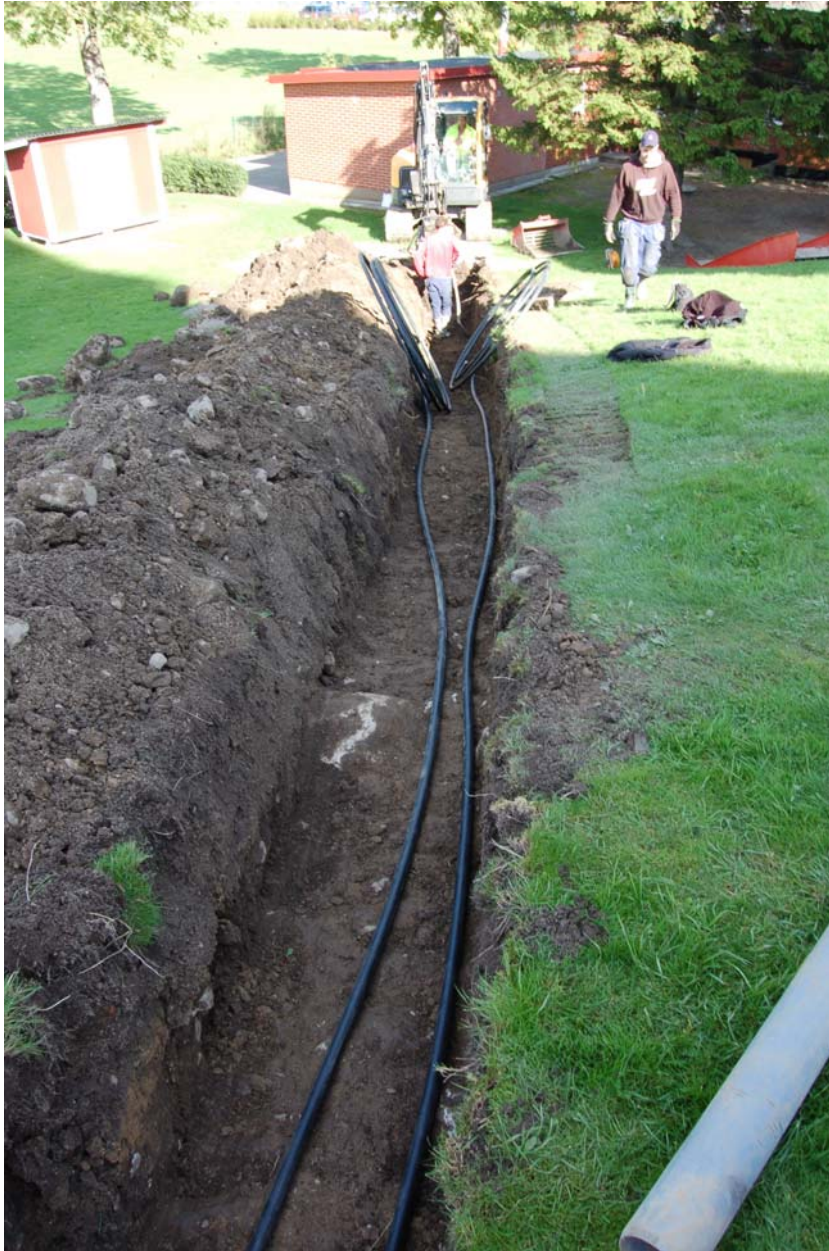
Figur 5. Schakt 1 norr om Svedala kyrka. Notera de stora stenarna som är uppschaktade på kanten av schaktet. Foto från sydväst. Foto: Lars Jönsson, Malmö Museer.



lingar, varav en syntes i den norra schaktväggen. Bredvid schaktet fanns många stora stenar som tidigare legat på platsen där schaktet drogs fram. Även i det sydvästra schaktet (schakt 1), ca 5 m från schaktets sydvästra avslut, fanns en mängd större stenar,. Mellan 11-14 meter från det norra schaktets (schakt 3) norra avslut fanns ännu ett parti med många stora stenar, där flertalet låg uppschaktade på schaktkanten, medan några fanns kvar i schaktet.

Tolkning

De stora stenarna som påträffades i de tre schakten kan möjligtvis vara lämningar efter en terrassering runt den norra delen av kyrkan, kanske konstruerad i samband med byggandet av 1800-tals kyrkan. Men stenarna kan kanske även vara grunden till en äldre kyrkogårdsmur. Den nuvarande kyrkogårdsmuren är annars synlig ca 10 meter nordost om kyrkan, innan den försvinner under marken. Brandlagret i det norra schaktet (schakt 3) kan härröra från ett hus som är markerat på äldre lantmäterikartor.



Figur 6. Schakt 4 norr om Svedala kyrka. Observera den stora stenen ungefär mitt i bilden. Foto från sydväst. Foto: Lars Jönsson, Malmö Museer

Etapp 2 (schakt 4)

Nästa schaktning skedde öster om ett staket norr om kyrkan, på ett område som en närbelägen förskola använder som grönområde. Schaktningen utgick från den under etapp 1 nämnda brunnen strax norr om kyrkogården och sträckte sig i nordostlig riktning fram till ett borrhål. Även detta schakt var ca 0,9 meter brett och 0,9 meter djupt. Området där schaktet drogs har fö en ganska kraftig lutning från sydväst mot nordost, från ca 55 m ö h till 51 m ö h. Det kunde även konstateras att ca tolv meter från staketet i sydväst framkom den ursprungliga matjorden ca 0,8 meter under dagens marknivå.

I den sydvästra delen av schaktet, närmast brunnen, fanns en mängd stenar tillsammans med lera och enstaka tegel. Materialet

utgör sannolikt rivnings- och utjämningsmassor. Endast ca 3,5 meter från staketet i väster, ca 0,6 meter under dagens marknivå, fanns en stor sten. Stenen var ca 0,5 meter i diameter. Lerlagret som framkom i schaktet låg ca 0,3 meter under dagens marknivå, bl.a. fanns det tegel i leran. Lerlagret var ca 0,15 meter tjockt. Under leran fanns lite större stenar. Stenarna och lerlagret fanns med i schaktet ända ned till borrhålet i den nordöstra delen av grönområdet. Mellan elva och tolv meter från staketet i nordväst påträffades delar av ett gjutit golv, samt lite större stenar och lera. Det fanns även relativt moderna golv- eller utomhusplattor i botten av schaktet. Under ett av de gjutna golven fanns en skärva av gordstypen yngre rödgoods med piplerdekor. Keramikskärvan tillvaratogs inte.

Tolkning

Merparten av materialet i schaktet som grävdes under etapp 2 är sannolikt rivnings- och utfyllnadsmassor. En del kan ha tillkommit i samband med byggnationen av den nya kyrkan vid mitten av 1800-talet, med det gjutna golvet och plattorna sannolikt härrör från ett hus som enligt uppgift låg på platsen och som revs 1971. Enligt uppgift skall kyrkogårdsmuren dessutom ursprungligen ha varit ca fyra meter hög. Idag är där uppfyllt ända upp till murens övre kant (muntliga uppgifter kyrkovaktmästaren). Idag är kyrkogårdsmuren enbart synlig i kyrkogårdens nordöstra hörn, där den är ca 1,5 meter hög. Detta kan innebära att ca 2,5 meter av kyrkogårdsmuren har raserats (om uppgifterna stämmer).

Etapp 3 (schakt 5)

Denna etapp var den känsligaste delen i projektet. Nu skulle man gräva sig antingen över eller genom kyrkogårdsmuren, för att därefter följa en av kyrkogårdsgångarna fram till en källare vid absiden i öster.

Från brunnen strax norr om kyrkogården grävdes ett schakt längs med kyrkogårdsmuren i östlig riktning. Ungefär i höjd med den gamla kyrkogårdens begränsning framkom sten, kalkbruk och tegel som initialt tolkades som rester av den gamla kyrkogårdsmuren. Innanför platsen för muren påträffades lämningar av gravar i form av skelettresten. Dessa låg dock i omgrävda massor och inte in situ.

Schaktet följde därefter en grusgång fram till källarnedgången i den östra delen av kyrkan. I höjd med kyrkan framkom massiva raseringslager från den medeltida kyrkan. Raseringslagret var av varierande tjocklek och bestod av sten, kalkbruk, tegelstenar och taktegel. Ett fragment av en gravsten framkom i massorna. Den kan ha legat i golvet inne i kyrkan eftersom ytan var nött. Under raseringslagret påträffades den ursprungliga kyrkogården.



Figur 7 (överst). En mur av sten, kalkbruk och tegelfragment som kanske är lämningar efter den gamla kyrkogårdsmuren. Foto: Per Sarnäs, Sydsvensk Arkeologi AB.



Figur 8 (nederst). Ett parti av en gravsten funnen i raseringsmassor i schakt 5. Foto: Per Sarnäs, Sydsvensk Arkeologi AB.

Tolkning

I höjd med den gamla kyrkogårdens begränsning framkom lämningar efter den gamla kyrkogårdsmuren. Innanför denna framkom skelettdelar i omrörda massor. Strax intill den nuvarande kyrkan framkom raseringslager som sannolikt är lämningar efter den medeltida kyrkan som revs vid mitten av 1800-talet.

Antikvarisk syntes

I de relativt smala schakten norr om kyrkan framkom lämningar som merendels bör tolkas som raseringslager efter såväl den numera rivna medeltida kyrkan som byggnader norr om kyrkan. Ett antal stora stenar i schakten norr om kyrkan förbyllar dock. Dessa kan möjligtvis vara lämningar efter en terrassering runt den norra delen av kyrkan, eller grunden till en äldre kyrkogårdsmur. Ett kraftigt brandlager i ett av schakten norr om kyrkan kan härröra från ett hus som är markerat på äldre lantmäterikartor.

De framkomna lämningarna visar att området vid kyrkan även fortsättningsvis bör stå under antikvarisk övervakning.

Referenser

Andersson, H. 1999. Den gamla kyrkan. *Oxie härads kyrkor Svedala*. Oxie Härads Hembygdsförening Årsbok 1999.

Kockum, J. 2003. *Svedala församlingshem*. Arkeologisk förundersökning 2003. Rapport 2003:57. Regionmuseet Kristianstad Landsantikvarien i Skåne.

Ripa, E. 1999. Den nya kyrkan. *Oxie härads kyrkor Svedala*. Oxie Härads Hembygdsförening Årsbok 1999.

Salminen, L. 2001. *Stora Svedala, RAÄ 91, Svedala socken, Svedala kommun, Skåne*. Arkeologisk förundersökning 2000. Rapport 2001:4. Regionmuseet/Landsantikvarien i Skåne

Skansjö, S. 1981. Svedalabygden från tidig medeltid till dansktidens slut. Karlsson, K. m fl. (red.). *Svedala genom tiderna*. Svedala kommun.

Administrativa uppgifter

Sydsvensk Arkeologi AB dnr:	100050
Länsstyrelsen i Skåne dnr:	431-2487-10
Datum för beslut:	2010-05-31
Projektnummer:	100050
Län:	Skåne
Kommun:	Svedala
Socken:	Svedala
Fastighet:	Svedala kyrka
Läge:	Ekonomiska kartan, blad 2C1h
Koordinatsystem:	RT 90 2,5 gon väst
X koordinat:	6,156,682
Y koordinat:	1,337,038
Höjdsystem:	-
M ö.h.	Ca 51-56 m ö.h.
Fältarbetstid:	2010-09-20–2010-09-22
Antal arbetsdagar:	2
Antal arkeologtimmar:	15
Antal maskintimmar :	-
Exploateringsyta:	-----
Undersökt yta:	Ca 147 m ²
Platschef:	Per Sarnäs
Personal:	Lars Jönsson
Uppdragsgivare:	Svedala församling
Tidigare undersökningar:	Salminen 2001; Kockum 2003
Fynd:	Inga fynd tillvaratogs
Dokumentationsmaterial:	1 sektionsritning skala 1:20, digitala foton, Intrasis-projekt
Kostnader:	27 300:- (fält- och rapporttid).
Resor:	1 200:-
Tryck och layout:	2 200:-
Summa kostnader:	30 700:-

Sydsvensk Arkeologi AB

Rapporter 2011

1. Södervidinge kyrkogård - Södervidinge sn, FU 2010, Bertil Helgesson
2. Nytt golv i Östraby kyrka, Östrabys sn, FU 2011, Jan Kockum
3. Ny belysning, Gamla staden 8:1 i Helsingborg, Helsingborg, FU 2010, Jan Kockum
4. Balsby 23:1 & 29:2, Nosaby sn, FU 2010, Anders Edring
5. Fjärrvärme i Östra Tommarp - Östra Tommarp sn, FU 2010, Lars Jönsson
6. Fjärrvärme genom Härlövs by, Kristianstad, FU 2010, Jan Kockum
7. Svedala kyrka, Svedala sn, FU 2010, Lars Jönsson

