

Rapport 2011:14

Cementen 13

Arkeologisk utredning 2011

Per Sarnäs



Rapport 2011:14

Cementen 13

Arkeologisk utredning 2011

Per Sarnäs



Cementen 13, Hyllie socken
Malmö kommun
Skåne län

Sydsvensk Arkeologi AB

Kristianstad

Box 134

291 22 Kristianstad

Telefon (Regionmuseets växel): 044-13 58 00

Malmö

Erlandsrovägen 5

218 45 Vintrie

www.sydsvenskarkeologi.se

© 2011 Sydsvensk Arkeologi AB

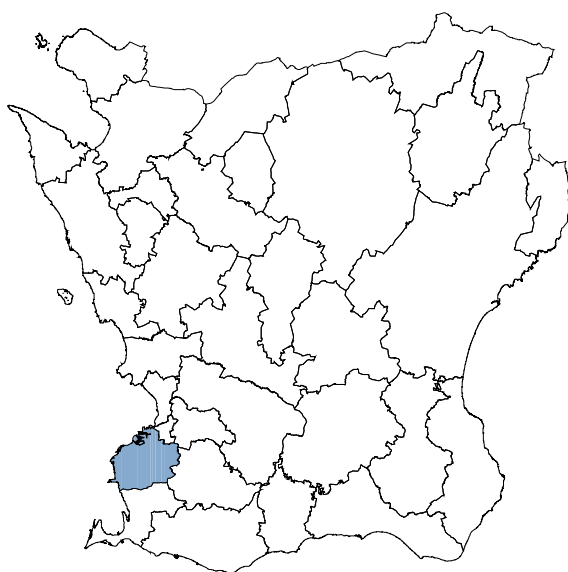
Rapport 2011:14

Omslag: Schaktet med Järavallen. Foto: Per Sarnäs

Kartor ur allmänt kartmaterial, © Lantmäteriverket, Gävle.

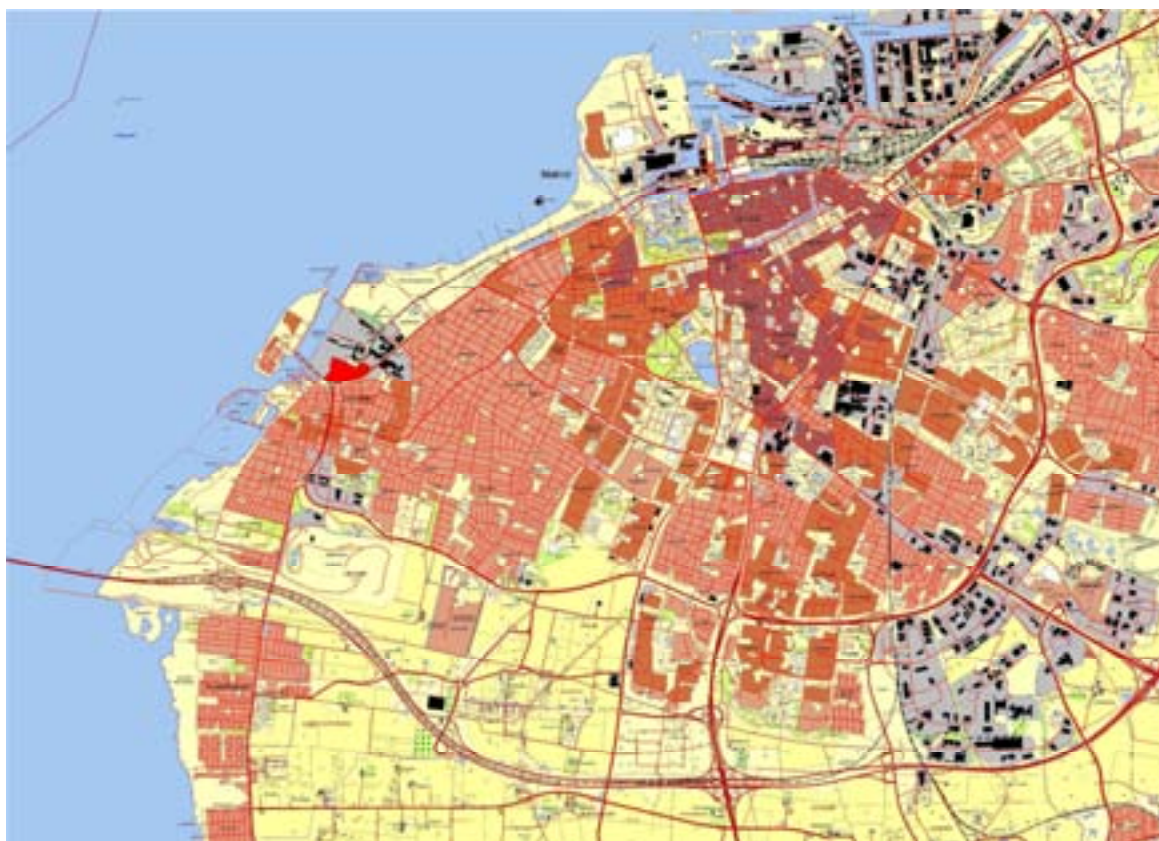
Innehåll

Sammanfattning	5
Inledning	5
Topografi och fornlämningsmiljö	5
Historiskt källmaterial	6
Syfte och metod	6
Undersökningsresultat	7
Utvärdering	8
Referenser	10
Administrativa uppgifter	11



Figur 1: Karta över Skåne med Malmö kommun markerat med blått

Figur 2: Undersökningsområdet markerat med rött på karta över Malmöområdet.



Sammanfattning

Sydsvensk Arkeologi AB har genomfört en arkeologisk utredning inom fastigheten Cementen 13. Ärendet föranleddes av att NCC Boende AB planerar uppföra bostäder inom området.

Området utgörs i dag av Skånska cementaktiebolagets (Cementa) gamla fabriksområde samt Limhamns gamla bangård och är ca 85 000 m².

Inom undersökningsområdet har tidigare delar av Järavallen legat, en strandvallsbildning från Litorinahavets tid. Järavallen har utnyttjats under förhistorisk tid för boplatser, anläggande av gravar och andra aktiviteter. I senare tid har den utnyttjats som grustäkt, varför stora delar av den är skadad eller helt borttagen.

Det finns ett antal registrerade fornlämningar i undersökningsområdets närhet men det har gjorts få undersökningar.

Den arkeologiska utredningen hade som främsta syfte att lokalisera Järavallen.

Sammanlagt drogs drygt 410 löpmeter sökschakt med en schaktbredd mellan 2 till 3 meter.

Rester efter Järavallen kunde konstateras i två schakt. I schakt 17 (se omslagsbild) framkom ca 20 meter brett och ca 0,5 meter högt parti av Järavallen och i kanten av schakt 2 förekom mindre mängder av strandgrus. I gruset påträffades enstaka flintavslag varav en del var svallade. Troligen har strandvallen varit mer omfattande från början men utnyttjats som grustäkt och då har eventuella fyndförande lager tagits bort.

Det primära målet med utredningen uppnåddes genom att Järavallen kunde lokaliseras. Några fortsatta arkeologiska insatser är dock inte motiverade då strandvallen är kraftigt påverkad av grustäkt.

Inledning

Sydsvensk Arkeologi AB har genomfört en arkeologisk utredning inom fastigheten Cementen 13. Ärendet föranleddes av att NCC Boende AB planerar uppföra bostäder inom området.

Topografi och fornlämningsmiljö

Undersökningsområdet (UO) utgörs i dag av Skånska cementaktiebolagets (Cementa) gamla fabriksområde samt Limhamns gamla bangård och är ca 85 000 m² stort. Cementa använder numera fabriksområdet endast för distribution av cement och betong och stora delar av fabriksområdet har slutat att användas. Fabriksområdet liksom Limhamns bangård ligger på mark som har skapats genom utfyllnad med främst skrotsten från Limhamns kalkbrott. Framförallt fabriksområdet har genomgått omfattande förändringar genom åren. UO har genomgått en miljöteknisk markundersökningundersökning och även provtagits med hänsyn till markföroreningar. De provborrningar som har gjorts i samband med den miljötekniska markundersökningen har varit användbara vid planeringen av söschakten. Delar av UO är starkt förorenat och dessa områden undveks vid söschaktningen. Bangårdsområdet rensades på räls och syllar innan utredningen påbörjades.

Inom UO har tidigare delar av Järavallen legat, en strandvallsbildning från Litorinahavets tid. Järavallen har utnyttjats under förhistorisk tid för boplatser, anläggande av gravar och andra aktiviteter. I senare tid har den utnyttjats som grustäkt, varför stora delar av den är skadad eller helt borttagen (Kjellmark 1903; Jonsson 2005).

Det finns ett antal registrerade fornlämningar i undersökningsområdets närhet men det har gjorts få undersökningar. I omedelbar anslutning till UO har en grav påträffats i vilken framkom en halvmåneformad kniv och en järnsyl (Hyllie 24:1). Väster om UO finns resterna av en kalkugn (Hyllie 30:1). Knappt 150 m sydost om UO gjordes en arkeologisk utredning 2001 varvid ett antal fynd av flinta påträffades (Hyllie 42:1). Undersökningen visade att boplatser ligger innanför Järavallen (Jonsson 2001). Hyllie 26:1 utgörs av ett lösfynd av en skifferdolk. Hyllie 3:1 är fyndplatsen för ett omfattande boplatmaterial i form av fynd av ben/horn och flinta. Dessa fynd framkom vid grustäkt i Järavallen. I samband med ledningsarbeten i Geijersgatan genomförde Malmö Kulturmiljö en schaktningsövervakning varvid orörda markhorisonter och fynd av flinta framkom (Hammarstrand Dehman 2005) (Malmö 142–145). Drygt 600 m nordost om UO har det framkommit boplatlämningar från Ertebölle och ti-

digneolitikum på Järavallen (Malmö 53:1, 54:1, 55:1, 56:1) samt en flatmarksgrav (Malmö 74:1).

Historiskt källmaterial

Enligt de historiska kartorna ligger UO vid stranden och sträcker ut i havet. UO sydvästra del tangerar det av Frans Suell d.ä. uppförda kalkbruket. Det enda som återstår i dag är ruinen efter kalkugnen (Hyllie nr 30). Övriga byggnader revs troligen under 1800-talets senare hälft (Samuelsson 1984). UO västra del kan eventuellt beröra läget för Limhamns hamn.

Enligt 1702 års karta över Hyllie bys marker ligger UO i Norre vång och utgörs av lim- och täktgravar. Söder om Norre vång ligger västre vång och inom denna kan man följa dels Järavallen, dels den strandvall på vilken Kalkbrottsgatan/Klagshamnsvägen ligger i dag.



Figur 3. Utsnitt ur 1702 års karta över Hyllie by. Kartan ritades med söder uppåt men återges här med norr uppåt. Undersökningsområdet är markerat med kraftig röd linje. I sydvästra delen av kartan ses Järavallen som ett gult område som löper i nord-sydlig riktning intill grönfärgad ängsmark. UO ligger i ett område som enligt kartan är fullt med lim-och täktgravar. I sydvästra delen av UO, där kartan är skadad, låg Limhamns hamn och Frans Suells kalkbruk. Skala 1:10 000.

Syfte och metod

De fornlämningar som finns registrerade i FMIS kan i de flesta fall kopplas till strandvallsbildningarna och då främst Järavallen. Det rör sig huvudsakligen om stenålderslämningar och enstaka gravar från yngre perioder. Den arkeologiska utredningen hade

därför som främsta syfte att lokalisera Järvallen. Järvallen kan dock ha varit tämligen bred bitvis vilket bl.a. kan ses på 1702 års karta över Hyllie by och Kjellmarks rekonstruktion av Järvallen (Figur 3 och 5). Malmö Kulturmiljös undersökning i Geijersgatan visade att det kan förekomma lämningar även utanför Järvallen (Hammarstrand Dehman 2005). Detta visar också fynden av kärnyxor, flintspån m.m. vid muddringen av Limhamns hamn på ett djup av 2 m (Hyllie 1:1). Fynden visar att fornlämningar kan förekomma även i områden som är utfyllda. Situationen är ganska lik den i Malmö hamn där mesolitiska (Kongemose) lämningar kan påträffas under utfyllnadsmassorna. Vid undersökningen av Järvallen i samband med projektet Öresundsförbindelsen (Skjutbanorna 1A) framkom mesolitiskt material under Järvallen (Jonsson 2005).

Undersökningen genomfördes i form av sökschaktning med grävmaskin och schakten mättes in med RTK

Undersökningsresultat

Sammanlagt drogs drygt 410 löpmeter söschakt med en schaktbredd mellan 2 till 3 meter, beroende på hur djupt schakten blev. Söschaktningen genomfördes med en 22 tons bandgrävare. I stort sett hela UO innehåller förorenade massor. Miljöprovtagningarna hade genomförts skiktvis varje halvmeter vilket innebar att det vid söschaktningen ställdes som krav att massorna separerades halvmetervis och lades tillbaka i samma lagerföljd. Genom att UO har fyllts upp så blev de flesta schakten så djupa att de av säkerhetsskäl inte kunde ligga öppna utan fylldes igen innan dagens slut. Det var därför tvunget att mäta in schakten successivt. Förfarandet saktade ned fältarbetet betydligt men innebar inga men för undersökningsresultaten.

Enligt undersökningsplanen skulle söschakt dras inom fabriksområdet i ett läge motsvarande det där man i slutet av 1800-talet påträffade fynd i samband med muddringsarbeten för Limhamns hamn. Denna del av utredningen kunde dock inte genomföras då den del av fabriksområdet som var tillgängligt för schaktning visade sig bestå av en kraftig och troligen armerad betongplatta på vilken äldre fabriksbyggnader har stått.

Utredningen kom därför att inrikta sig på att söka efter rester av Järvallen och andra strandvallsbildningar.

Rester efter Järvallen kunde konstateras i två schakt. I schakt 17 (se omslagsbild) framkom ca 20 meter brett och ca 0,5 meter högt parti av Järvallen och i kanten av schakt 15 förekom mindre mängder av strandgrus (se figur 4). I gruset påträffades enstaka flintavslag varav en del var svallade. Troligen har

strandvallen varit mer omfattande från början men utnyttjats som grustäkt och då har eventuella fyndförande lager tagits bort. Kjellmark beskriver hur han finner föremålen i den översta halvmetern och att arbetarna som harpar grus meddelade att fynden kom överst i Järavallen och att förekomsterna var ojämnt fördela längs strandvallen (Kjellmark 1903). Undersökningsresultaten konfirmerar i stort sett Kjellmarks rekonstruktion av Järavallen.

I schakten 7 och 9 framkom grusiga lager av strandvallskaraktär, dvs. de finkorniga jordarterna var ursvallade. Det gick dock inte att följa bildningen i alla schakt vilket talar mot att det rör sig om en strandvall. Möjligen har det varit en strandrevel eller mindre ö. I gruset påträffades enstaka flintavslag varav vissa var svallade.

I stort sett alla schakt påträffades ett jordlager på ca 1,3–1,5 meters djup eller ca 0,5 m ö.h. Detta jordlager är troligen den ursprungliga ytan innan utfyllnaden av området och har då varit en strandäng. Grundvattnet ligger på samma nivå som havet vilket förklarar att jorden ställvis var torvig.



Figur 4. Schakten är numrerade i den ordning de grävdes. Strandvallsförekomsterna är blåmarkerade. Byggnaden sydväst om schakt 17 är samma byggnad som på Kjellmarks karta heter lokomotivstall (figur 5).

Utvärdering

Den miljötekniska markundersökningen var till stor hjälp vid planeringen av schakten. Undersökningen visade var och i vilken omfattning området var utfyllt med skrotsten. I flera borrhövar hade de påträffat något som klassificerades som gyttja. Gyttjan visade sig vara markhorisonten från tiden innan utfyllnaden påbörjades och utgjordes mestadels av gammal ängsjord

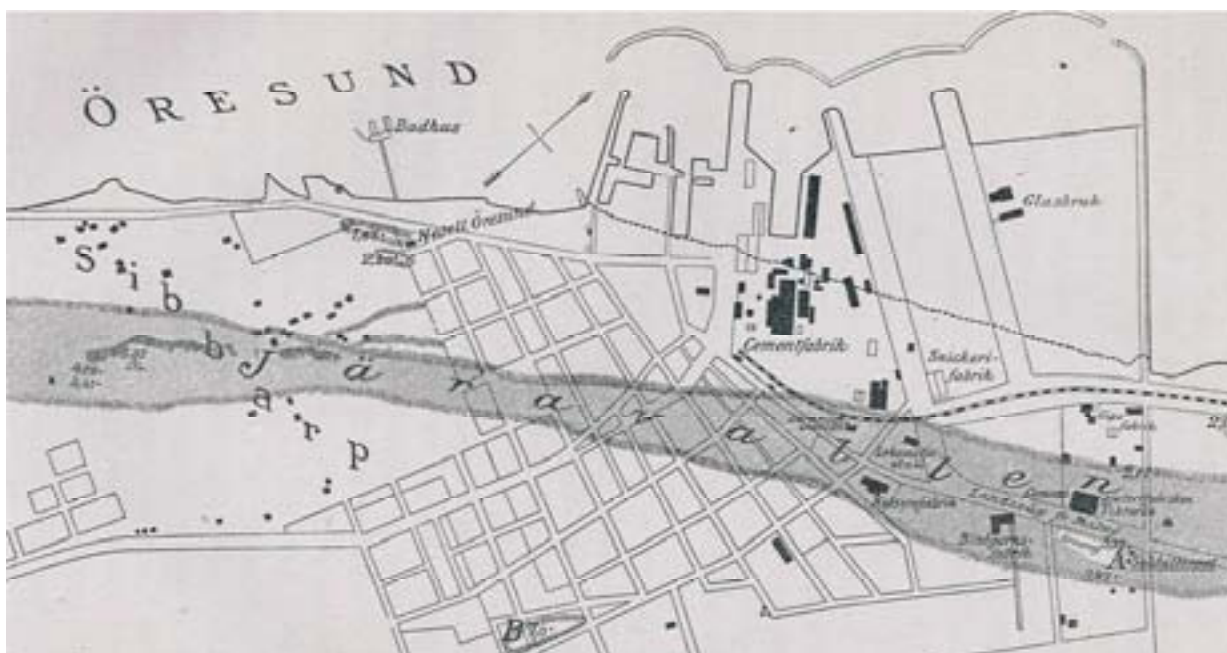
och torvig jord i mer vattensjuka partier. Man kan tänka sig att området tidigare har liknat Bunkeflo strandängar.

UO har genomkorsats av mängder med olika ledningar och det framkom byggnadsrester i flera schakt. Merparten av dessa yngre lämningar låg i utfyllnadsmassorna.

Enligt undersökningsplanen skulle sökschakt dras för att undersöka möjligheten av att påträffa lämningar motsvarande de som framkom på 2 meters djup vid muddring av Limhamns hamn. Denna del kunde inte genomföras pga. en stor, kraftig och sannolikt armerad betongplatta som grävmaskinen inte kunde ta sig igenom med vanlig grävsropa. Den miljötekniska markundersökningen har dock inte visat på något som indikerar att det kan finnas lager som kan vara fyndförande. I något av borrproverna påträffades sand som möjligen visar på havsbotten men bilden är inte entydig.

Det primära målet med den arkeologiska utredningen har uppnåtts genom att Järavallen kunde lokaliseras. Den del av Järavallen som schaktades fram innehöll få fynd, troligen beroende på att den varit föremål för grustäkt. Sannolikheten för att det inom UO skulle kunna finnas en orörd del av Järavallen får anses obefintlig varför fortsatta arkeologiska insatser inte är motiverade.

Figur 5. Kjellmarks rekonstruktion av Järavallen.



Referenser

Publicerat

Jonsson, E. 2005. Öresundsförbindelsen. Skjutbanorna 1A. Rapport över en arkeologisk slutundersökning. Rapport nr 8. Malmö Kulturmiljö.

Kjellmark. 1903. En stenåldersboplats i Järavallen vid Limhamn. Akademisk afhandling vid Uppsala universitet. Antiqvarisk tidskrift för Sverige. Kongl Vitterhets Historie och Antiqvitets akademien.

Opublicerat

Hammarstrand Dehman, K. 2005. Geijersgatan. Rapport över arkeologisk förundersökning, Hyllie sn, Malmö stad. Malmö Kulturmiljö.

Jonsson, E. 2001. Klockan 12. Rapport över arkeologisk utredning. Malmö Kulturmiljö.

Samuelsson. B-Å. 1984. Rapport arkeologisk undersökning i Kv. Disponenten, Hyllie sn, Raä 30. Malmö Museum

Administrativa uppgifter

Sydsvensk Arkeologi AB dnr:	100086
Länsstyrelsen i Skåne dnr:	431-12862-10
Datum för beslut:	2011-01-20
Projektnummer:	100086
Län:	Skåne
Kommun:	Malmö
Socken:	Hyllie
Fastighet:	Cementen 13
Läge:	Ekonomiska kartan, blad 2c3d
Koordinatsystem:	SWEREF 13.30
X koordinat:	6162768
Y koordinat:	114188
Höjdsystem:	RH70
M ö.h.	2–3,5
Fältarbetstid:	2011-05-03–2011-05-09
Antal arbetsdagar:	5
Antal arkeologtimmar:	45
Antal maskintimmar :	36
Exploateringsyta:	85 000 kvm
Undersökt yta:	1 000 kvm
Platschef:	Per Sarnäs
Underkonsulter:	AkkaFRAKT
Uppdragsgivare:	NCC Boenden AB
Tidigare undersökningar:	————
Dokumentationsmaterial:	Intrasisprojekt och fotografier förvaras på Malmö museer
Inventarienummer:	MMA 56
Arkivnummer:	S06:133
Kostnader:	96 000:-

Sydsvensk Arkeologi AB

Rapporter 2011

1. Södervidinge kyrkogård - Södervidinge sn, FU 2010, Bertil Helgesson
2. Nytt golv i Östraby kyrka, Östrabys sn, FU 2011, Jan Kockum
3. Ny belysning, Gamla staden 8:1 i Helsingborg, Helsingborg, FU 2010, Jan Kockum
4. Balsby 23:1 & 29:2, Nosaby sn, FU 2010, Anders Edring
5. Fjärrvärme i Östra Tommarp - Östra Tommarp sn, FU 2010, Lars Jönsson
6. Fjärrvärme genom Härlövs by, Kristianstad, FU 2010, Jan Kockum
7. Svedala kyrka, Svedala sn, FU 2010, Lars Jönsson
8. Näsbyholm sätesgård, Gärdslövs sn, FU 2010, Lars Salminen
9. Ny gatubrunn i Valdemars väg i Vä, Vä sn, FU 2011, Jan Kockum
10. Fjärestads kyrka, Fjärestad sn, FU 2011, Tony Björk
11. Gustav Adolfs Torg, Malmö. FU 2010, Joakim Frejd
12. Järnvägen 1:1, Malmö. FU 2011, Joakim Frejd
13. Kv Minerva 24 i Helsingborg, Helsingborg, FU 2011, Jan Kockum
14. Cementen 13, Malmö, AU 2011, Per Sarnäs

