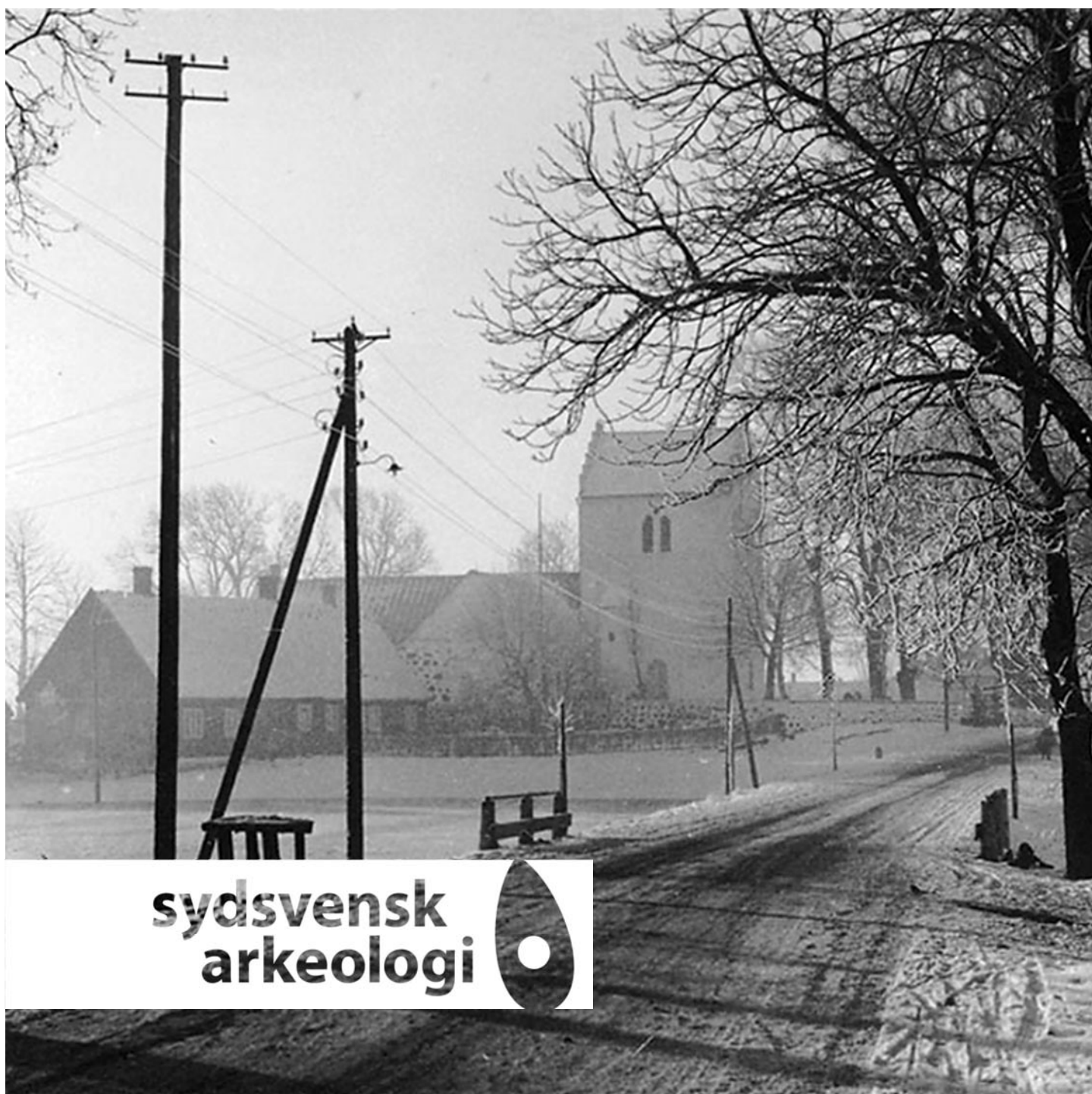


Rapport 2011:48

# Norra Vrams kyrka

Arkeologisk förundersökning och schaktningsövervakning 2004

Ingrid Gustin & Lars Salminen



**sydsvensk  
arkeologi**





Rapport 2011:48

# Norra Vrams kyrka

Arkeologisk förundersökning och schaktningsövervakning 2004,  
Norra Vrams kyrka, Norra Vrams socken, Bjuvs kommun

Ingrid Gustin & Lars Salminen

## **Sydsvensk Arkeologi AB**

### **Kristianstad**

Box 134

291 22 Kristianstad

Telefon (Regionmuseets växel): 044-13 58 00

### **Malmö**

Erlandsrovägen 5

218 45 Vintrie

[www.sydsvenskarkeologi.se](http://www.sydsvenskarkeologi.se)

© 2011 Sydsvensk Arkeologi AB

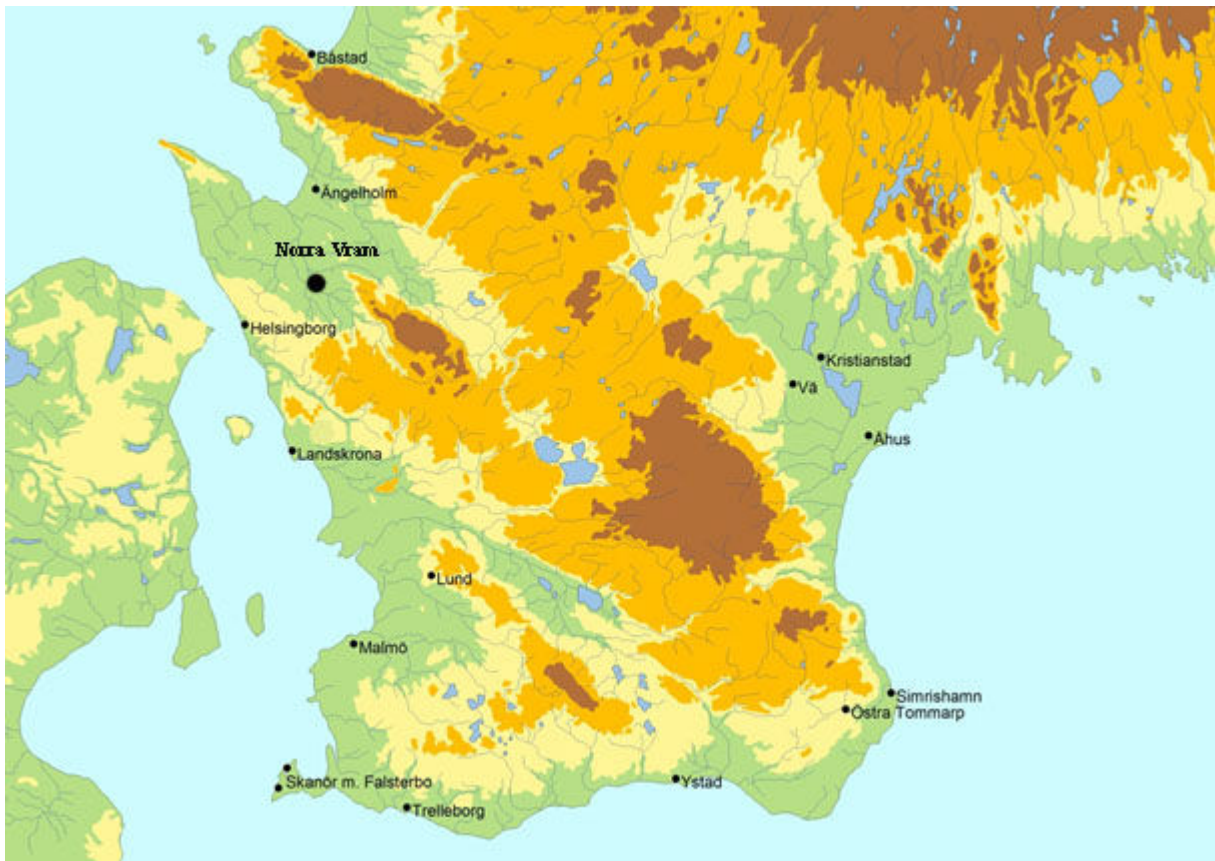
Rapport 2011:48

Omslag: Norra Vrams kyrka ca 1900.

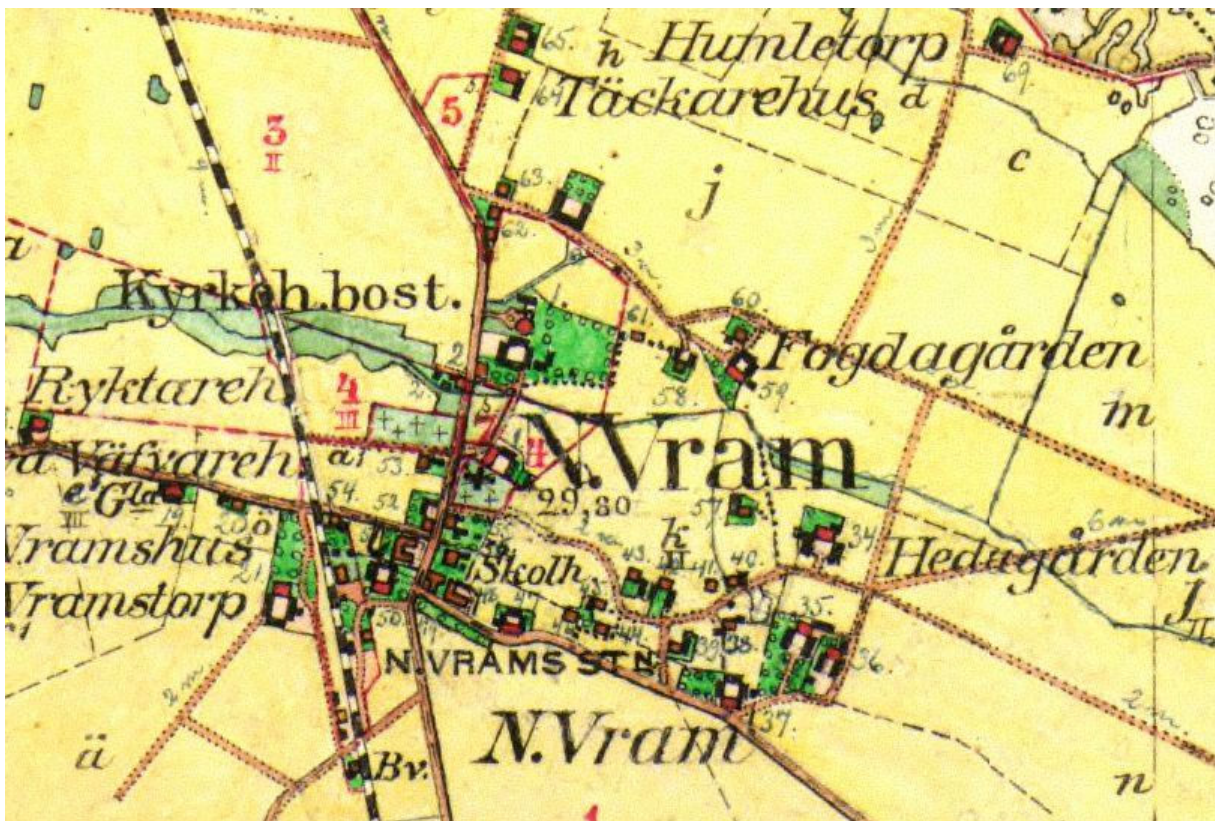
Kartor ur allmänt kartmaterial, © Lantmäteriverket, Gävle.

## **Innehåll**

<b>Sammanfattning</b>	<b>5</b>
<b>Inledning</b>	<b>5</b>
<b>Kort historik</b>	<b>5</b>
<b>Arkeologiska iakttagelser</b>	<b>6</b>
Förundersökningen inför nedläggning av kollektorslang	6
Schaktningsövervakningen i samband med markarbeten på kyrkogården	8
<b>Referenser</b>	<b>9</b>
<b>Administrativa uppgifter proj 320456</b>	<b>10</b>
<b>Administrativa uppgifter proj 320470</b>	<b>11</b>



Figur 2. Skånekartan där Norra Vram markerats.



Figur 1. Norra Vram och kyrkan på Häradsekonomska kartan från 1910.

## Sammanfattning

Samfälligheten ville lägga en kollektorslang norr om kyrkan. Omedelbart norr om kyrkan finns idag församlingshemmet. Denna byggnad ligger på samma plats som den västra längan i en äldre gårdsanläggning som på kartor går att följa till åtminstone år 1725. Förundersökningen visade att den bästa platsen för kollektorslangen var så långt åt norr som möjligt i förhållande till gårdslämningen, det vill säga upp mot bäcken/diket i norr och mot nordost, ända bort mot det andra öppna diket/bäcken i öster. Dessutom föreslogs att slänten i jämnhöjd med det nuvarande församlingshemmet skulle undantas för markgrepp. Vidare rekommenderades att ledningarna till kollektorslangen skulle plöjas ner i det låglänta partiet längs bäcken i öster, eftersom de då åsamkade minst skada på fornlämningen.

De nya elledningar som grävdes ner på kyrkogården blev föremål för en schaktningsövervakning. Sträckningen för ledningar lades på ett sådant sätt att det i stort sett inte innebar några nya ingrepp i fornlämningen. Det enda av antikvariskt intresse som framkom var ett raseringslager med bearbetade krit- och sandstensbitar samt flera större stenar. Lagret påträffades strax norr om platsen för den senmedeltida sakristian och prästens gravkor.

## Inledning

Länsstyrelsen i Skåne län beslutade om en arkeologisk förundersökning (Regionmuseet Kristianstad proj. 320456) och en efterföljande schaktningsövervakning (Regionmuseet Kristianstad proj. 32047) år 2004 inför planerade markarbeten inom och i anslutning till Norra Vrams kyrka i Norra Vrams socken, Bjuvs kommun. Bakgrunden till markarbetena var att Samfälligheten önskade byta värmesystem i kyrkan och att en kollektorslang skulle läggas ned intill fastigheten så att jordvärme kunde utnyttjas. Schaktningsarbetena var därmed förlagda till den centrala delen av Norra Vrams gamla bytomt, fornlämning 37. Förundersökningen syftade till att klarlägga fornlämningssituationen och att om möjligt finna ett ställe där markgreppen gjorde så liten skada som möjligt på fornlämningen.

## Kort historik

Norra Vrams by är belägen i Bjuvs kommun i nordvästra Skåne (fig. 1). Norra Vrams kyrka och kyrkogård ligger inom Norra Vrams medeltida bytomt (RAÄ nr 37, N Vrams sn.) (fig. 2.). Kyrkans äldsta delar uppfördes under tidig medeltid och omfattade långhus, kor och absid. Ett torn tillkom senare under samma tidsepok. Under senmedeltid revs kor och absid och



långhuset förlängdes åt öster. På långhusets norra sida byggdes en sakristia som även användes som gravkor åt prästgården. Något senare tillkom det Vrams Gunnartorpska gravkoret på kyrkans södra sida. Sakristian och prästens gravkor togs bort 1817-1818 och det Vrams Gunnartorpska gravkoret togs bort kort därefter (Johansson 1995).

Vid mitten på 1800-talet uppfördes det Tornerhjemska gravkoret. Det byggdes på ungefär samma sätt som föregångaren, det Vrams Gunnartorpska gravkoret, men grävdes ner i marken. I det nuvarande gravkorets äldsta delar finns fem stensarkofager. År 1916 utvidgades koret åt öster. I denna nya del gravsätts askurnor (Johansson 1995; Bondesson Hvid 1998).

## Arkeologiska iakttagelser

### Förundersökningen inför nedläggning av kollektorslang



Figur 3. Undersökningsområdet norr om kyrkan markerad med röd skraffering.

Samfälligheten ville lägga kollektorslangen norr om kyrkan. Omedelbart norr om kyrkan finns idag församlingshemmet. Denna byggnad ligger på samma plats som den västra länkan i en äldre gårdsanläggning. På skifteskartorna går gården att följa ned till åtminstone 1725. I skriftligt material från år 1651 benämns denna för Degnegaarden. I Danmark var ”degn” den van-



liga beteckningen på prästens medhjälpare, motsvarande det svenska ordet ”klockare” (Dahlerup 1958).

Vid församlingshemmet och ett tiotal meter ut i ängen norr därom finns ett parti som ligger mycket högre än själva ängen. Här drogs åtta mindre provschakt för att avgränsa hur långt mot norr som gårdslämningarna sträckte sig (fig. 4). I schakten framkom kulturlager och lämningar vilka härrörde från tidig medeltid upp till 1700- och 1800-tal. I de undre lagren påträffades bl.a. keramik av så kallad äldre svartgodstyp från 1000-1100-talen. Kulturlagrens mäktighet var som störst intill gränsen mot församlingshemmet där det var ungefär en meter kulturlager. Dessa lämningar var begränsade till de närmaste 10 metrarna av slänten ut i ängen, i jämnhöjd med församlingshemmet och dess trädgård. Partierna längre ut mot norr och mot öster låg lägre och utgjordes av fuktig ängsmark. Här framkom inget som kunde knytas till byns äldsta skede.

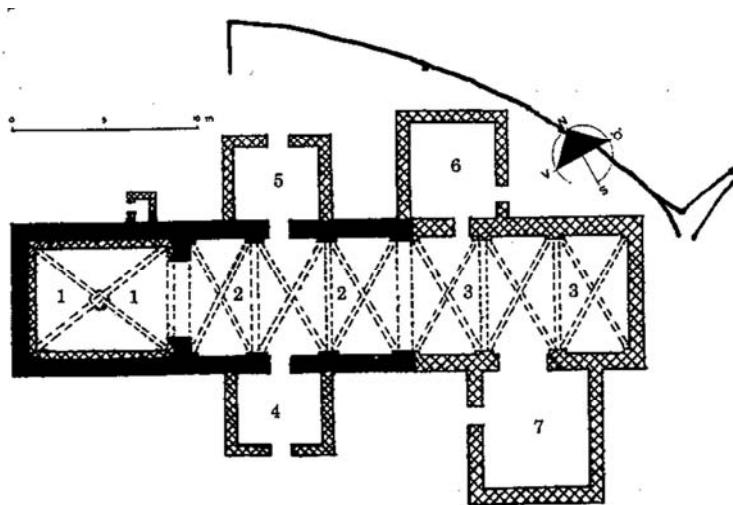


Figur 4. Karta visar de åtta schakt som togs upp norr och öster om Norra Vrams kyrka vid förundersökningen år 2004.

Förundersökningen visade att den bästa platsen för kollektor-slangen var så långt åt norr som möjligt; upp mot bäcken/diket i norr och mot nordost, ända bort mot det andra öppna diket/bäcken i öster. Dessutom föreslogs att slänten i jämnhöjd med det nuvarande församlingshemmet skulle undantas för markgrepp. Vidare rekommenderades att ledningarna till kollektor-slangen skulle plöjas ner i det låglänta partiet längs bäcken i öster, eftersom de då åsamkade minst skada på fornlämningen. De sträckor där slingorna skulle kopplas samman och gå in mot kyrkogården genom kyrkogårdsmuren undantogs från förundersökningen. Det konstaterades att ledningarna här behövde grävas ner med grävmaskin och det förslogs att grävningen utmed denna sträcka skulle ske under arkeologisk schaktningsövervakning.

### Schaktningsövervakningen i samband med markarbeten på kyrkogården

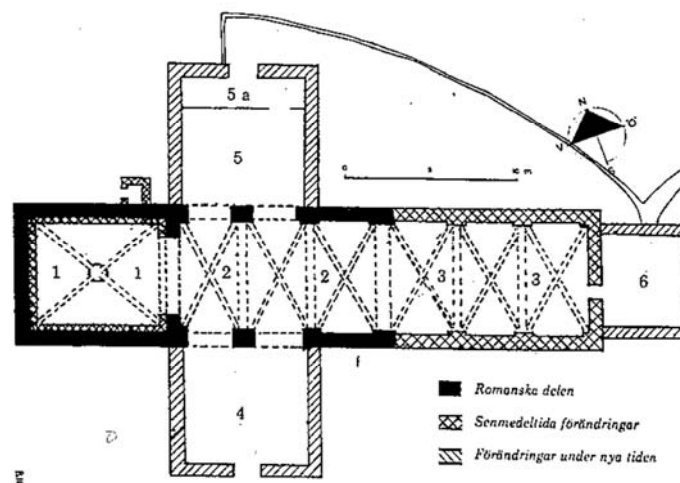
Grävningsarbetena för jordvärme inne på kyrkogården och in under kyrkogårdsmuren var redan utförda när antikvarisk personal kontaktades. Schakten stod visserligen öppna, men det var svårt att i efterhand göra sig en bild av vad som grävts bort.



Figur 5. Plan över Norra Vrams kyrka under äldre tid i förhållande till de grävda schakten. Byggnadsdel nr 6 motsvarar den senmedeltida sakristian och prästens gravkor.

De nya elledningarna som grävdes ner på kyrkogården blev dock föremål för en schaktningsövervakning. Elkabeln grävdes ner efter samråd med antikvarisk personal och sträckningen lades på ett sådant sätt att det i stort sett inte innebar några nya ingrepp i fornlämningen. Den första biten, från sakristian och mot nordväst kom till största delen att följa ett äldre schakt där det redan låg ett cementrör. Efter ca 10 meter påträffades ett annat schakt

med jordlina till åskledarna. Detta schakt följdes sedan i stort sett ända bort till slutpunkten, som var strax väster om norra sidoskeppets portal. Efter som sistnämnda grävningar nästan bara följde gamla schakt kunde dokumentationen nedbringas väsentligt. Det enda av antikvariskt intresse som framkom var strax norr om platsen för den senmedeltida sakristian/prästens gravkor (utmärkt som nr 6 på fig. 5, se även fig. 6). Här konstaterades raseringslager med bearbetade krit- och sandstensbitar samt flera större stenar. Dessa har troligen ingått i sakristian/prästens gravkor. Raseringsmaterialet påträffades i de redan omrörda massorna i schaktet för åskledarens jordlina. Om nya ingrepp skulle bli aktuella i detta område rekommenderas antikvarisk övervakning.



Figur 6. De grävda schakten i förhållande till dagens kyrkobyggnad.

## Referenser

- Bondesson Hvid, B. 1998. *Arkeologisk förundersökning, Skåne, Norra Vrams socken, kyrkogården*. Uv Syd Rapport 1998:23.
- Dahlerup, T. 1958. Diakon. *Kulturhistoriskt lexikon för nordisk medeltid*, band III. Malmö.
- Johansson, J. 1995. *Norra Vrams socken. Södra delen med byarna Norra Vram och Åvarp*. Kvidinge.

## Administrativa uppgifter

Sydsvensk Arkeologi AB dnr: 110079  
Regionmuseet Kristianstad proj: 320456  
Länsstyrelsen i Skåne dnr: 431-18362-04  
Regionmuseets dnr nr: L12.30-267-04  
Län: Skåne  
Kommun: Bjuv  
Socken: Norra Vram  
Fastighet: Norra Vram kyrka, 23:41, 33:1 mfl  
Läge: Ekonomiska kartan, blad blad 3C4e  
Koordinatsystem: eget  
Höjdsystem: lokalt  
Fältarbetstid: 2004-08-17  
Antal arkeologtimmar: 6 tim (fält)  
Undersökt yta: 40 löpmetrar  
Platschef: Lars Salminen  
Uppdragsgivare: Bjuvs kyrkliga Samfällighet  
Tidigare undersökningar: ---  
Fynd: ---  
Dokumentationsmaterial: sektionsritningar i skala 1:20 (2 st), planritningar i skala 1:50 (2 st) förvaras på Regionmuseet, Kristianstad.

## Administrativa uppgifter

Sydsvensk Arkeologi AB dnr: 110079  
Regionmuseet Kristianstad proj; 320470  
Länsstyrelsen i Skåne dnr: 431-30988-04  
Regionmuseets dnr nr: K12.20-333-04  
Län: Skåne  
Kommun: Bjuv  
Socken: Norra Vram  
Fastighet: Norra Vram kyrka  
Läge: Ekonomiska kartan, blad 3C4e  
Koordinatsystem: eget  
Höjdsystem: lokalt  
Fältarbetstid: 2004-09-30  
Antal arkeologtimmar: 5 tim (fält)  
Undersökt yta: 35 löpmetrar  
Platschef: Lars Salminen  
Uppdragsgivare: Bjuvs kyrkliga samfällighet  
Tidigare undersökningar: RAÄ dnr 421-3630-1998  
Fynd: ---  
Dokumentationsmaterial: översiktsplan skala 1:100 (1 st), förvaras på Regionmuseet, Kristianstad.

# Sydsvensk Arkeologi AB

## Rapporter 2011

1. Titel, F Södervidinge kyrkogård - Södervidinge sn, FU 2010, Bertil Helgesson
2. Nytt golv i Östraby kyrka, Östrabys sn, FU 2011, Jan Kockum
3. Ny belysning, Gamla staden 8:1 i Helsingborg, Helsingborg, FU 2010, Jan Kockum
4. Balsby 23:1 & 29:2, Nosaby sn, FU 2010, Anders Edring
5. Fjärrvärme i Östra Tommarp - Östra Tommarp sn, FU 2010, Lars Jönsson
6. Fjärrvärme genom Härlövs by, Kristianstad, FU 2010, Jan Kockum
7. Svedala kyrka, Svedala sn, FU 2010, Lars Jönsson
8. Näsbyholm sätesgård, Gärdslövs sn, FU 2010, Lars Salminen
9. Ny gatubrunn i Valdemars väg i Vä, Vä sn, FU 2011, Jan Kockum
10. Fjärestads kyrka, Fjärestad sn, FU 2011, Tony Björk
11. Gustav Adolfs Torg, Malmö. FU 2010, Joakim Frejd
12. Järnvägen 1:1, Malmö. FU 2011, Joakim Frejd
13. Kv Minerva 24 i Helsingborg, Helsingborg, FU 2011, Jan Kockum
14. Cementen 13, Malmö, AU 2011, Per Sarnäs
15. Bältinge bytomt, Skarhult 13:36, FU 2010, Lars Salminen
16. Falsterbo 9:97 – ett stenkast ifrån borgen, FU 2010, Lars Salminen
17. Kvarnby utbyggnadsområde, Malmö, FU 2010, Per Sarnäs
18. Stora Uppåkra 2:76 m.fl., FU 2011, Joakim Frejd
19. Färlöv 19:3, Färlövs socken, Kristianstads kommun, AU 2011, Joakim Frejd
20. VA inom Bollerups säteri, Bollerups socken, Tomelilla kommun, FU 2011, Lars Jönsson
21. Södervidinge 28:1 – Kyrkogården, Södervidinge sn, Kävlinge kommun, FU 2011, Lars Salminen
22. Råbelöv 26:5, Fjälkestads sn, FU 2011, Jan Kockum
23. Citadellstaden 2:1, Landskrona, FU 2011, Lars Jönsson
24. Innerstaden 1:14 och 1:152, Malmö, FU 2011, Joakim Frejd
25. Hammarlövs bytomt, Hammarlövs sn, FU 2010, Per Sarnäs
26. Kristian IV 10 i Kristianstad, Kristianstad; FU 2011, Jan Kockum
27. Skurups bytomt, Skurups kommun, FU 2001, Lars Salminen, Ingrid Gustin & Joakim Frejd
28. Norra Vallvägen i Kristianstad, Kristianstad, FU 2011, Jan Kockum
29. Östra Storgatan i Kristianstad, Kristianstad, FU 2011, Jan Kockum
30. VA-ledningar inom Östra Asmundtorps bytomt, Trollenäs sn, Eslövs kn, FU 2002–2003, Lars Salminen, Ingrid Gustin & Joakim Frejd
31. Residenset 1, fornlämning 20, Malmö stad, FU 2010–2011, Per Sarnäs
32. Sutaren Mindre 6, fornlämning 17, Vellinge sn, Vellinge kn, FU 2011, Per Sarnäs
33. Limhamn 151:461, Hyllie sn, AU 2011, Jan Kockum
34. Åhus 30:1 m fl, Åhus sn, FU 2011, Jan Kockum
35. Rinkaby S:3 m fl, Rinkaby sn, FU 2011, Jan Kockum
36. Hjulhamngatan, fornlämning 20, Malmö. FU 2011, Joakim Frejd
37. Vadensjö bytomt, RAÄ 27, Vadensjö sn, Landskrona kn. FU 2003, Lars Salminen, Ingrid Gustin & Joakim Frejd
38. Fjärestads kyrkogård, Fjärestads sn, FU 2011, Jan Kockum
39. Kv Kabbalöken 26 i Åhus, Åhus sn, FU 2011, Jan Kockum
40. Kv Slussen 1 i Malmö, Malmö, FU 2011, Jan Kockum
41. Husie 172:123, Husie sn, FU 2011, Kristian Brink
42. Övra Glumslöv 11:8 och 11:12, Glumslövs sn, FU 2001, Christer Carlsson
43. Tillgänglighetsanpassning av ingången till Bårslövs kyrka, Bårslövs sn, FU 2011, Christer Carlsson
44. Veberöds kyrka, Veberöds sn, FU 2010–11, Jan Kockum & Joakim Frejd
45. Sjögatan och Mångsgatan i Åhus, Åhus sn, FU 2011, Jan Kockum
46. Arilds kapell, Brunnby sn, FU 2007-2008, Lars Salminen & Ingrid Gustin
47. Hallaröds kyrka, Hallaröd sn, FU 2011, Ingrid Gustin
48. Norra Vrams kyrka, Norra Vrams sn, FU 2004, Lars Salminen & Ingrid Gustin



