

Rapport 2011:64

Barsebäck 77:1 m fl

Fornlämning nr 35 i Barsebäck socken, Kävlinge kommun

Arkeologisk förundersökning 2011

Ingrid Gustin



sydsvensk
arkeologi



Rapport 2011:64

Barsebäck 77:1 m fl

Fornlämning nr 35 i Barsebäck socken, Kävlinge kommun

Arkeologisk förundersökning 2011

Ingrid Gustin

Sydsvensk Arkeologi AB

Kristianstad

Box 134

291 22 Kristianstad

Telefon (Regionmuseets växel): 044-13 58 00

Malmö

Erlandsrovägen 5

218 45 Vintrie

www.sydsvenskarkeologi.se

© 2011 Sydsvensk Arkeologi AB

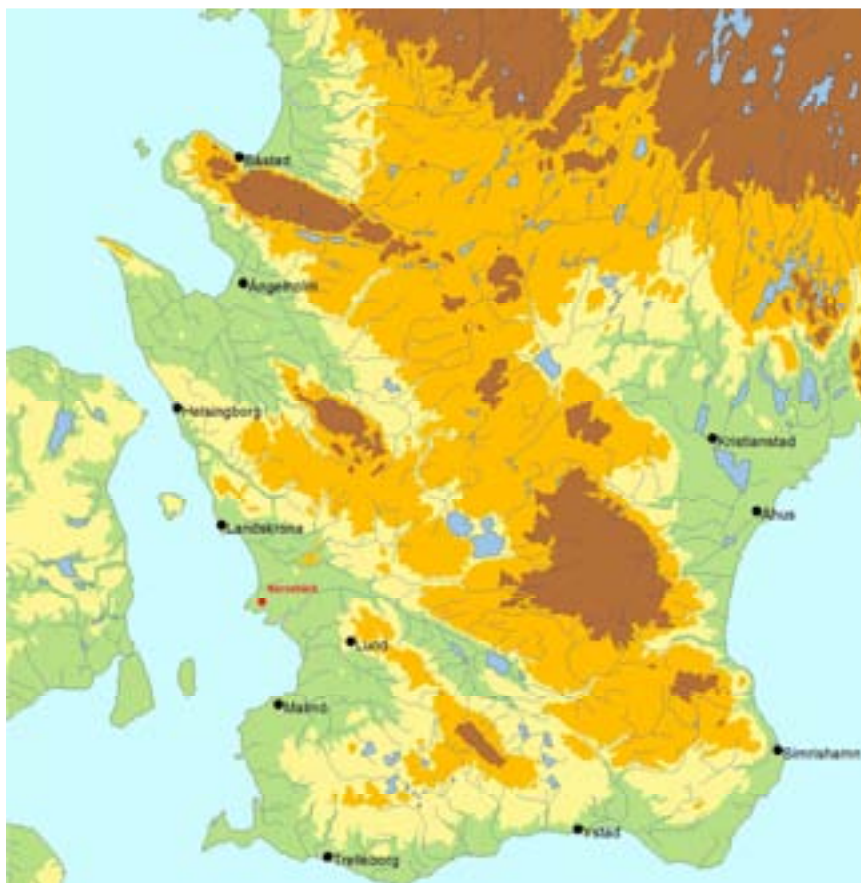
Rapport 2011:64

Omslag: Undersökningsområdet i Barsebäcks by. Mot norr. Foto: Ingrid Gustin

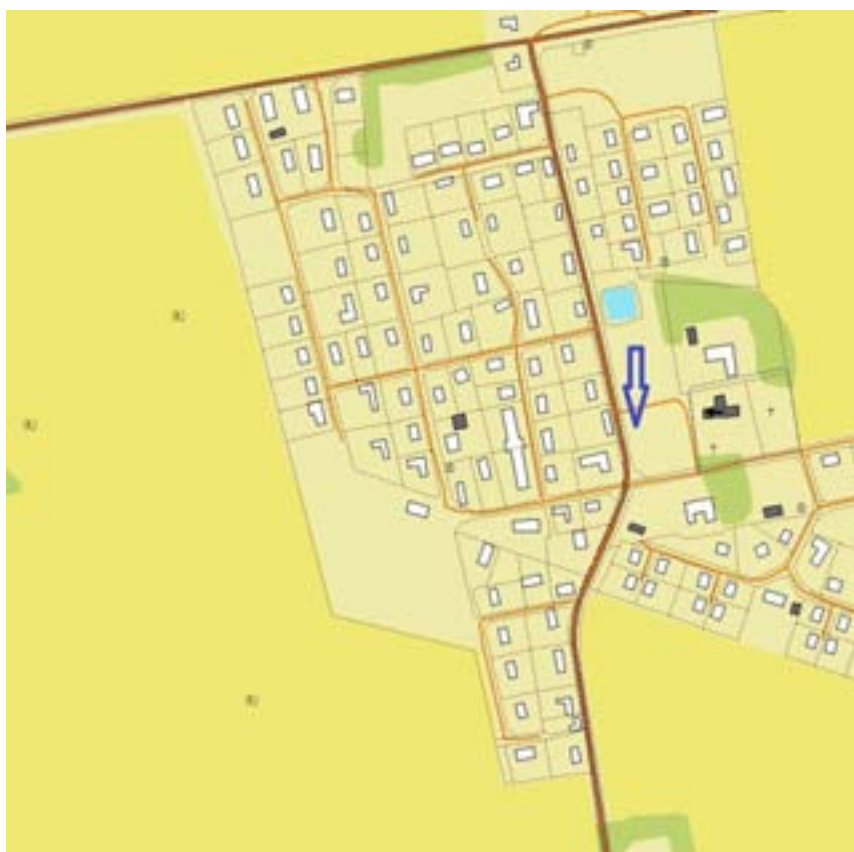
Kartor ur allmänt kartmaterial, © Lantmäteriverket, Gävle.

Innehåll

Sammanfattning	5
Inledning	5
Resultat	6
Referenser	9
Administrativa uppgifter	9
Bilagor	11



Figur 1. Skånekarta där Barsebäck markerats.



Figur 2. Karta över Barsebäck där undersökningsområdet markerats med en röd pil.

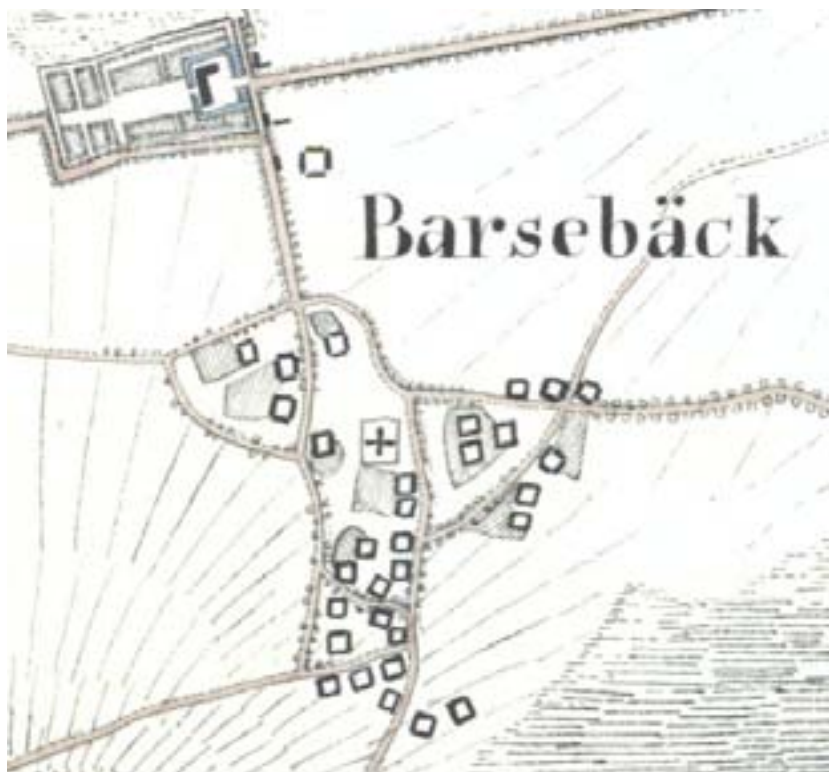
Sammanfattning

- Sydsvensk Arkeologi AB har utfört en arkeologisk förundersökning genom schaktningsövervakning inom fastigheten Barsebäck 77:1 m fl, fornlämning 35 i Barsebäcks socken, Kävlinge kommun.
- Anledningen till förundersökningen var att Kävlinge kommun skulle nyplantera träd på en grönyta utmed Slottsvägen. Nyplanteringen innebar att det togs upp planteringsgropar på ca 2 x 2 meter. Schaktdjupet uppgick till som max ca 1,0 meter.
- Länsstyrelsen gjorde bedömningen att arbetet kunde komma att påverka under mark dolda fornlämningar (medeltida bebyggelserester och kulturlager). Trädplanteringen skulle ske inom Barsebäcks bytomt och markarbetena kunde sannolikt komma att beröra lämningar från en av byns medeltida gårdar.
- Det påträffades dock inga intakta bebyggelse lämningar i schakten utmed Slottsvägen. I ett av schakten på den östra sidan av grönytan framkom ett byggnads- alternativt ett raseringslager. Detta bedömdes som sentida.
- Vid schaktningsövervakningen konstaterades att det förekom ostratifierad kulturjord i alla gropar. Utmed Slottsvägen hade det tidigare lagts ned ledningar vid olika tillfällen, vilket innebar att stora delar av schakten längs denna sträcka var påverkade av markarbeten.

Inledning

Med anledning av markarbeten i samband med nyplantering av träd i Barsebäcks by (fig. 1, 2 samt bilaga 1), genomförde Sydsvensk Arkeologi AB en arkeologisk förundersökning i form av schaktningsövervakning. Arbetet utfördes på uppdrag av Länsstyrelsen i Skåne (lst dnr 431-1019-11, 432-1021-11). Beställare av arbetet var Kävlinge kommun.

Exploateringsområdet berörde Barsebäcks medeltida bytomt som är upptaget som fornlämning nr 35 i Riksantikvarieämbetets fornminnessystem (FMIS). Arkeologiska undersökningar har tidigare genomförts inom fastigheter på bytomten varvid lämningar från vikingatid och medeltid dokumenterats (Bondesson Hvid 2000; Salminen 2004; Becker 2006; Salminen 2007; Lagergren 2011). Av äldre kartmaterial, bl.a. en lantmäterikarta från 1724 och skånska rekognosceringskartan från 1812-20, framgår att nyplanteringen av träd utmed Slottsvägen skulle kunna beröra lämningar av längor till en gård som varit belägen på platsen under lång tid (fig. 3). Delar av denna gård finns fortfarande kvar väster om Slottsvägen. Den bevarade längan fungerar numera som församlingens bygdegård.



Figur 3. Utsnitt från skånska rekognosceringskartan från 1812-1820 visande Barsebäcks by. Väster om kyrkan, på platsen för några av nyplanteringsgroparna, låg en fyrålgad gård. Den västra länkan är bevarad och brukas som församlingens bygdegård.

Resultat

Inför nyplanteringen av träd på grönytan väster om Barsebäcks kyrka grävdes sammanlagt 12 gropar. Groparnas mått var 2 x 2 meter och djupet på groparna uppgick till som max 1,0 meter. Groparna 1-6 låg i rad precis öster om Slottsvägen, medan groparna 7-11 låg i rad på grönområdets östra del mitt emot kyrkan. Grop 12 låg mitt på grönområdet. Grop 1 utgjorde den nordligaste gropen i den första raden och grop 7 den nordligaste gropen i andra raden (se bilaga 1).

Vid schaktningen för groparna 1-6 på grönytans västra del, visade det sig att området tidigare berörts av ledningsdragningar och att stora delar av de framkomna lagren i schakten var omrörda. Förekomsten av ledningar resulterade i att schakten utvidgades mellan 1,5 och 2 meter åt öster. I de delar av schakten som inte berörts av ledningsdragningarna förekom ostratifierad kulturjord. Ostratifierad kulturjord fanns även i grop 12 mitt på tomten. Kulturjorden fanns ned till 0,75-1,0 meter under markytan. Därefter kom undergrunden bestående av fin gul sand eller grå silt.



Figur 4. Grop 2. Gropen fick utvidgas ca 2 meter åt väster p.g.a. förekomst av ledningar i den östra delen. I s-ö hörnet av gropen framträdde en nedgrävning.



Figur 5. Översiktsbild över den östra raden med gropar. Foto mot söder.



Figur 6. Grop 8. I detta schakt framkom ett byggnadslager alternativt ett rivningslager. Detta bestod av kalkbruk och tegelfragment. Lagret bedömdes som sentida utifrån förekomsten av maskinslaget tegel. Foto mot söder.

I groparna i rad 1 påträffades inga intakta lämningar efter den fyrhängade gård som enligt äldre kartor varit belägen på platsen. Däremot förekom flera större stenar i de omrörda delarna av schakt 1 och 2 (fig. 4). Eftersom stenar av denna typ inte förekommer naturligt i området, kan de förslats till platsen för att, som till exempel syllstenar, ingå i den fyrhängade gården.

Även i groparna på grönyttans östra del (fig. 5) förekom ostratifierad kulturjord. Kulturjorden sträckte sig ned till ett djup av mellan 0,6 och 0,8 meter.

I grop 8 påträffades byggnadslager/rivningslager i den södra sektionen (fig. 6). I denna sektion förekom överst 0,3 meter ostratifierad kulturjord. Därunder kom ett 0,15 meter tjockt byggnads/rivningslagret vilket bestod av kalkbruk med en inblandning av tegelfragment. Under detta följde 0,3 meter grå humös sand med mycket tegelfragment. Underst i detta lager kom småsten och partier som var starkt sotiga. I gropens botten förekom även några större stenar. Byggnadslagret/rivningslagret bedömdes som sentida utifrån det maskinslagna tegel som fanns i och under lagret.

Referenser

- Becker, N. 2006. Välbevarade bebyggelse lämningar inom Barsebäcks bytomt, Skåne Barsebäcks socken, del av fastighet 42:3, RAÄ 35, Kävlinge kommun. *Riksantikvarieämbetet UV Syd Rapport, 2006:28.*
- Bondesson Hvid, B. 2000. Arkeologisk utredning. Barsebäcks bytomt. Skåne, Barsebäcks sn, Barsebäck 42:1 och 77:28;
RAÄ 35. *Riksantikvarieämbetet UV Syd Rapport, 2000:7.*
- Lagergren, A. 2011. Schaktövervakning i Barsebäcks bytomt, Skåne, Kävlinge kommun, Barsebäcks socken, Barsebäck 42:3 m.fl., RAÄ 35. *Riksantikvarieämbetet UV Syd Rapport, 2011:42.*
- Salminen, L. 2004. Barsebäcks by – schaktningsövervakningar 2003. *Regionmuseet Kristianstad/Landsantikvarien i Skåne Rapport 2004:139.*
- Salminen, L. 2007. Barsebäcks kyrka – blottlagda murar i samband med dränering. Arkeologisk förundersökning 2002. *Regionmuseet Kristianstad/Landsantikvarien i Skåne Rapport 2007:2.*

Administrativa uppgifter

Sydsvensk Arkeologi AB dnr:	110016
Länsstyrelsen i Skåne dnr:	431-1019-11, 431-1021-11
Datum för beslut:	2011-03-07
Projektnummer:	110016
Län:	Skåne
Kommun:	Kävlinge
Socken:	Barsebäck
Fastighet:	Barsebäck 77:1 m.fl.
Läge:	Ekonomiska kartan, blad 2C 7e
Koordinatsystem:	SWEREF 99 TM (Manuell inprickning)
X koordinat:	6182423
Y koordinat:	371770
Höjdsystem:	lokalt
Fältarbetstid:	2011-11-03—2011-11-04
Antal arbetsdagar:	2
Undersökt yta:	ca 65 m ²
Platschef:	Ingrid Gustin
Uppdragsgivare:	Kävlinge kommun
Tidigare undersökningar:	RAÄ UV Syd Rapport 2000:7, 2006:28 och 2011:42. Regionmuseet Kristianstad/Landsantikvarien i Skåne Rapport 2004:139 och 2007:2
Dokumentationsmaterial:	Digitala foton. Förvaras på Regionmuseet Kristianstad.
Kostnader:	21.277 kr

Bilagor



Bilaga 1. Karta över Barsebäck som visar var på grönytan öster om Slottsvägen som groparna inför nyplanteringarna skulle tas upp. Aktuella gropar markerade med rött.

Sydsvensk Arkeologi AB

Rapporter 2011

1. Södervidinge kyrkogård - Södervidinge sn, FU 2010, Bertil Helgesson
2. Nytt golv i Östraby kyrka, Östrabys sn, FU 2011, Jan Kockum
3. Ny belysning, Gamla staden 8:1 i Helsingborg, Helsingborg, FU 2010, Jan Kockum
4. Balsby 23:1 & 29:2, Nosaby sn, FU 2010, Anders Edring
5. Fjärrvärme i Östra Tommarp - Östra Tommarp sn, FU 2010, Lars Jönsson
6. Fjärrvärme genom Härlövs by, Kristianstad, FU 2010, Jan Kockum
7. Svedala kyrka, Svedala sn, FU 2010, Lars Jönsson
8. Näsbyholm sätesgård, Gärdslövs sn, FU 2010, Lars Salminen
9. Ny gatubrunn i Valdemars väg i Vä, Vä sn, FU 2011, Jan Kockum
10. Fjärestads kyrka, Fjärestad sn, FU 2011, Tony Björk
11. Gustav Adolfs Torg, Malmö. FU 2010, Joakim Frejd
12. Järnvägen 1:1, Malmö. FU 2011, Joakim Frejd
13. Kv Minerva 24 i Helsingborg, Helsingborg, FU 2011, Jan Kockum
14. Cementen 13, Malmö, AU 2011, Per Sarnäs
15. Bältinge bytomt, Skarhult 13:36, FU 2010, Lars Salminen
16. Falsterbo 9:97 – ett stenkast ifrån borgen, FU 2010, Lars Salminen
17. Kvarnby utbyggnadsområde, Malmö, FU 2010, Per Sarnäs
18. Stora Uppåkra 2:76 m.fl., FU 2011, Joakim Frejd
19. Färlöv 19:3, Färlövs socken, Kristianstads kommun, AU 2011, Joakim Frejd
20. VA inom Bollerups säteri, Bollerups socken, Tomelilla kommun, FU 2011, Lars Jönsson
21. Södervidinge 28:1 – Kyrkogården, Södervidinge sn, Kävlinge kommun, FU 2011, Lars Salminen
22. Råbelöv 26:5, Fjälkestads sn, FU 2011, Jan Kockum
23. Citadellstaden 2:1, Landskrona, FU 2011, Lars Jönsson
24. Innerstaden 1:14 och 1:152, Malmö, FU 2011, Joakim Frejd
25. Hammarlövs bytomt, Hammarlövs sn, FU 2010, Per Sarnäs
26. Kristian IV 10 i Kristianstad, Kristianstad; FU 2011, Jan Kockum
27. Skurups bytomt, Skurups kommun, FU 2001, Lars Salminen, Ingrid Gustin & Joakim Frejd
28. Norra Vallvägen i Kristianstad, Kristianstad, FU 2011, Jan Kockum
29. Östra Storgatan i Kristianstad, Kristianstad, FU 2011, Jan Kockum
30. VA-ledningar inom Östra Asmundtorps bytomt, Trollenäs sn, Eslövs kn, FU 2002–2003, Lars Salminen, Ingrid Gustin & Joakim Frejd
31. Residenset 1, fornlämning 20, Malmö stad, FU 2010–2011, Per Sarnäs
32. Sutaren Mindre 6, fornlämning 17, Vellinge sn, Vellinge kn, FU 2011, Per Sarnäs
33. Limhamn 151:461, Hyllie sn, AU 2011, Jan Kockum
34. Åhus 30:1 m fl, Åhus sn, FU 2011, Jan Kockum
35. Rinkaby S:3 m fl, Rinkaby sn, FU 2011, Jan Kockum
36. Hjulhamngatan, fornlämning 20, Malmö. FU 2011, Joakim Frejd
37. Vadensjö bytomt, RAÄ 27, Vadensjö sn, Landskrona kn. FU 2003, Lars Salminen, Ingrid Gustin & Joakim Frejd
38. Fjärestads kyrkogård, Fjärestads sn, FU 2011, Jan Kockum
39. Kv Kabbalöken 26 i Åhus, Åhus sn, FU 2011, Jan Kockum
40. Kv Slussen 1 i Malmö, Malmö, FU 2011, Jan Kockum
41. Husie 172:123, Husie sn, FU 2011, Kristian Brink
42. Övra Glumslöv 11:8 och 11:12, Glumslövs sn, FU 2001, Christer Carlsson
43. Tillgänglighetsanpassning av ingången till Bårslövs kyrka, Bårslövs sn, FU 2011, Christer Carlsson
44. Veberöds kyrka, Veberöds sn, FU 2010–11, Jan Kockum & Joakim Frejd
45. Sjögatan och Månsgatan i Åhus, Åhus sn, FU 2011, Jan Kockum
46. Arilds kapell, Brunnby sn, FU 2007-2008, Lars Salminen & Ingrid Gustin
47. Hallaröds kyrka, Hallaröd sn, FU 2011, Ingrid Gustin
48. Norra Vrams kyrka, Norra Vrams sn, FU 2004, Lars Salminen & Ingrid Gustin
49. Vintrie 24:42, Bunkeflo sn, Malmö kn, FU 2010, Per Sarnäs
50. Dränering av Hammarlunda kyrka, Hammarlunda sn, FU 2011, Thomas Linderöth
51. St Petri kyrka, Malmö, FU 2011, Ingrid Gustin
52. Markarbeten vid Vä kyrka, Vä socken, FU 2011, Christer Carlsson
53. Lövestad 57:1, fornlämning 92, Lövestads sn, Sjöbo kn, FU 2011, Per Sarnäs

54. Trådbussar i Landskrona stad, Landskrona stad, FU 2003, Jan Kockum & Lars Salminen
55. Citadellstaden 2:1, Landskrona. FU 2010-2011, Lars Salminen & Jan Kockum
56. Förhistorisk boplats vid Öllsjö 59:2, Skepparslövs socken, FU 2011, Christer Carlsson
57. Sankt Gertrud 4, fornlämning 20, Malmö stad, FU 2011, Ingrid Gustin
58. Stora Hammar,
59. Innerstaden 1:14 – Lilla Torg och Gustav Adolfs Torg, fornlämning nr 20 i Malmö stad, Malmö kommun, FU 2011, Joakim Frejd
60. Kristianstad 4:4 och 4:11 vid Östra Centrum, Kristianstad stad, FU 2011, Christer Carlsson
61. Innerstaden 1:14, Skomakaregatan, fornlämning nr 20, i Malmö stad, Malmö kommun, FU 2011, Ingrid Gustin
62. Hamnen 21:147 och Innerstaden 1:14, fornlämning Malmö 20, Malmö stad, Malmö kommun, FU 2011, Ingrid Gustin
63. St Nicolai kyrka, fornlämning 19 i Trelleborgs stad, Trelleborgs kommun, FU 2011, Ingrid Gustin
64. Barsebäck 77:1 m fl, fornlämning nr 35 i Barsebäcks socken, Kävlinge kommun, FU 2011, Ingrid Gustin

