

Rapport 2011:67

# Markarbeten inom fastigheten Lyckan 27 i Åhus stad

Arkeologisk förundersökning 2011

Christer Carlsson



sydsvensk  
arkeologi





Rapport 2011:67

# Markarbeten inom fastigheten Lyckan 27 i Åhus stad

Arkeologisk förundersökning 2011

Christer Carlsson



Fornlämnings nr: 23  
Lyckan 27, Åhus stad  
Kristianstads kommun  
Skåne län

## **Sydsvensk Arkeologi AB**

### **Kristianstad**

Box 134

291 22 Kristianstad

Telefon (Regionmuseets växel): 044-13 58 00

### **Malmö**

Erlandsrovägen 5

218 45 Vintrie

[www.sydsvenskarkeologi.se](http://www.sydsvenskarkeologi.se)

© 2011 Sydsvensk Arkeologi AB

Rapport 2011:67

Omslag: Schakt inom fastigheten Lyckan 27. Foto: Christer Carlsson

Kartor ur allmänt kartmaterial, © Lantmäteriverket, Gävle.

## **Innehåll**

<b>Sammanfattning</b>	<b>5</b>
<b>Inledning</b>	<b>5</b>
<b>Bakgrund</b>	<b>5</b>
<b>Topografi</b>	<b>5</b>
<b>Historik och fornlämningsmiljö</b>	<b>5</b>
<b>Resultat från den arkeologiska förundersökningen i november 2011</b>	<b>6</b>
<b>Referenser</b>	<b>8</b>
<b>Administrativa uppgifter</b>	<b>9</b>



Fig.1. Åhus i Kristianstad kommun, Skåne.



Fig. 2. Undersökningsområdets läge vid Rönnowskolan i centrala Åhus.

## Sammanfattning

Sydsvensk Arkeologi AB har utfört en arkeologisk förundersökning inom fastigheten Lyckan 27 vid i Åhus stad, Kristianstad kommun, Skåne län. Undersökningen föranleddes av grävande för nya dagvattenbrunnar inom fastigheten. Undersökningen var koncentrerad till två mindre delområden, vilka tillsammans omfattade en total yta av ca 13 m<sup>2</sup>. De två schakten grävdes i sin helhet genom moderna utfyllnadsmassor och inga lämningar av arkeologiskt intresse påträffades.

## Inledning

Sydsvensk Arkeologi AB har den 14 november 2011 utfört en arkeologisk förundersökning inom fastigheten Lyckan 27 i Åhus innerstad. Exploatören G. Nilsson Last och Planering planerade anläggande av nya dagvattenbrunnar på Rönnowskolans skolgård i Åhus innerstad. Det aktuella ärendet berörde två mindre schakt om ca 13 m<sup>2</sup> inne på själva skolgården (Fig. 1-2).

## Bakgrund

Exploateringsområdet ligger inom Åhus medeltida stadskärna (Åhus RAÄ 23), vilken innehåller en rad bevarade kulturlager och byggnader från såväl medeltiden som senare epoker. I den medeltida stadens norra kvarter, där undersökningsområdet ligger, har tidigare påträffats en rad lämningar från den gamla staden; i synnerhet spår av järntillverkning och slaggförekomster. Av denna anledning lämnade exploatören in en ansökan om tillstånd till ingrepp i området till Länsstyrelsen i Skåne län. Beslut i ärendet fattades i oktober 2011 (431-18770-11).

## Topografi

Åhus ligger på sandslätten invid kusten, en dryg mil sydost om Kristianstad. Det är i huvudsak den omgivande fullåkersbygden som har satt sin prägel på området, även om det finns inslag av sandstrand och strandskog. Den historiska delen av staden Åhus är belägen omkring 5 m ö. h. och ligger vid den nordvästra stranden av Helge å, strax innanför dess mynning.

## Historik och fornlämningsmiljö

Åhus omnämns som stad i en källa från slutet av 1300-talet. Dess kyrka anses vara från 1100-talet och till samma århundrade dateras även Aosehus, biskopsborgen, nära Helgeås mynning (Olofson & Röslin 1949 samt Medeltidsstaden 1984). Stadsmuren är till viss del bevarad och har sannolikt tillkommit vid mitten av 1300-talet. Det fyrkantiga torget mitt i staden torde ha

skapats under 1200-talet och i samband med detta utformades även det anslutande rätvinkliga gatunätet. Staden hade under medeltiden även ett dominikanerkloster.

Undersökningsområdet vid Rönnowskolan är beläget inom det medeltida stadsområdet och har tidigare berörts av en rad olika arkeologiska undersökningar. Vid en undersökning år 1995 påträffades ett flertal olika bebyggelsefaser och fynd, vilka kunde dateras till den samlade perioden ca 1200-1600 (Dahlén 1997). År 2000 påträffades vid en schaktningsövervakning även ett flertal stolphål, kulturlager, golvlager och järnslag. Lämningarna daterades till både medeltid och nyare tid (Lilja 2002). År 2003 påträffades slutligen rester efter huslämningar och fynd, vilka kunde dateras till 1500-talet (Kockum 2003).

## **Resultat från den arkeologiska förundersökningen i november 2011**

I samband med den arkeologiska förundersökningen påträffades inga lämningar av arkeologiskt intresse. De två schakten för de nya dagvattenbrunnarna hade något olika form, och djup: Schakt 1 var ca 2 x 2 m stort och ca 1,8 m djupt. Schakt 2 var ca 3 x 3 m stort och ca 2 m djupt. Båda schakten innehöll äldre ledningar och de två schakten grävdes därför i sin helhet i moderna utfyllnadsmassor utan att några arkeologiska lämningar kom att beröras av ingreppen (Fig. 3-4). Området släpptes därför utan att vidare arkeologiska undersökningar ansågs vara nödvändiga.

Då det kan misstänkas att närområdet innehåller byggnadslämningar och bevarade kulturlager från såväl medeltiden som senare perioder bör dock alla former av framtida ingrepp i området stå under bevakning av antikvarisk personal. Av särskilt intresse är den relativa närheten till stadens medeltida ringmur och de spår av metall-hantverk som har påträffats vid tidigare arkeologiska undersökningar inom området.





Fig. 3. Schakt 1 från norr. Schaktet visade sig endast innehålla moderna utfyllnadsmassor och redan befintliga ledningar. Foto Christer Carlsson.

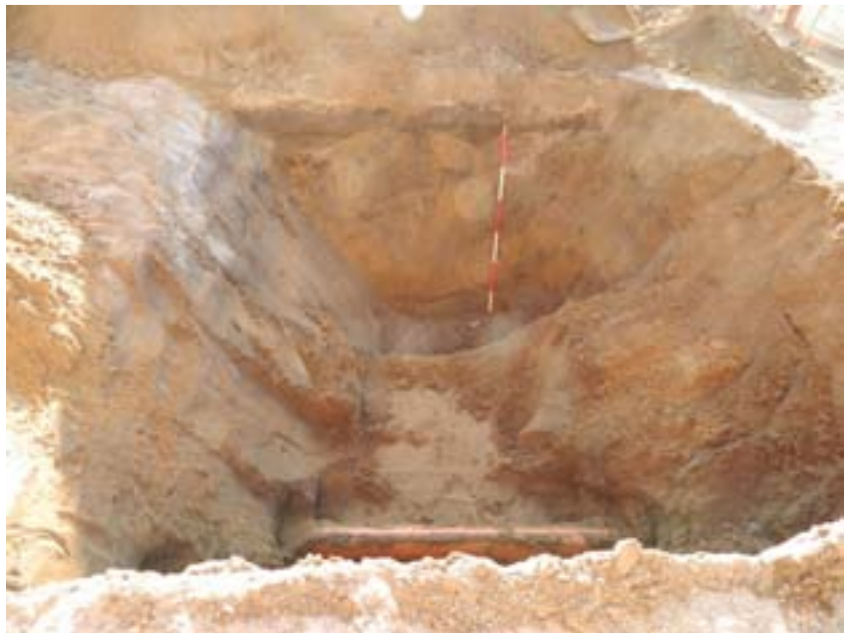


Fig. 4. Schakt 2 från norr. Schaktet visade sig endast innehålla moderna utfyllnadsmassor och redan befintliga ledningar. Foto Christer Carlsson.

## Referenser

Dahlén, J. 1997. *Arkeologisk undersökning 1995. Kv. Lyckan 27. Åhus socken. Fornlämning 23. Åhus. Skåne*. Läns museet i Kristianstads rapportserie. Kristianstad 1997.

Kockum, J. 2003. *Husen vid Rönnowsgatan. Arkeologisk förundersökning 2003. RAÄ 23. Åhus socken. Kristianstad kommun Skåne län*. Regionmuseet i Kristianstad rapportserie 2003:120. Kristianstad 2003.

Lilja, H. 2002. *Schaktningsövervakning 2000. Kulturlager i Kv. Lyckan 27. Åhus. Rönnowskolan. Fornlämning 23. Åhus socken. Skåne*. Regionmuseet i Kristianstads rapportserie 2002:48. Kristianstad 2002.

*Medeltidsstaden nr 52. Åhus*. Red. B. Rosenberg. Rapport utgiven av Riksantikvarieämbetet och Statens Historiska Museer. Stockholm 1984.

*800 år i Åhus* Utgiven med anledning av Åhus 800-årsjubileum 1949. Red. Olofsson, C. & Röstin, S. Kristianstad 1949.

## Administrativa uppgifter

Sydsvensk Arkeologi AB dnr:	110097
Länsstyrelsen i Skåne dnr:	431-18770-11
Datum för beslut:	2011 10 20
Län:	Skåne
Kommun:	Kristianstad
Socken:	Åhus
Fastighet:	Lyckan 27
Läge:	Ekonomiska kartan, blad 3E 0b
Koordinatsystem:	RT 90, 2,5 gon väst
X koordinat:	6200743,600
Y koordinat:	1405542,460
Höjdsystem:	RH 2000
M ö.h.	4,5 m.ö.h
Fältarbetstid:	14 november 2011
Antal arbetsdagar:	0,5
Antal arkeologtimmar:	4
Antal maskintimmar :	4
Exploateringsyta:	Ca 13 m <sup>2</sup>
Undersökt yta:	Ca 13 m <sup>2</sup>
Platschef:	Christer Carlsson
Personal:	Christer Carlsson
Uppdragsgivare:	G. Nilsson Last och Planering
Dokumentationsmaterial:	Fotografier och ritningar, Regionmuseet i Kristianstad
Kostnader:	11 000 SEK

# Sydsvensk Arkeologi AB

## Rapporter 2011

1. Södervidinge kyrkogård - Södervidinge sn, FU 2010, Bertil Helgesson
2. Nytt golv i Östraby kyrka, Östrabys sn, FU 2011, Jan Kockum
3. Ny belysning, Gamla staden 8:1 i Helsingborg, Helsingborg, FU 2010, Jan Kockum
4. Balsby 23:1 & 29:2, Nosaby sn, FU 2010, Anders Edring
5. Fjärrvärme i Östra Tommarp - Östra Tommarp sn, FU 2010, Lars Jönsson
6. Fjärrvärme genom Härlövs by, Kristianstad, FU 2010, Jan Kockum
7. Svedala kyrka, Svedala sn, FU 2010, Lars Jönsson
8. Näsbyholm sätesgård, Gärdslövs sn, FU 2010, Lars Salminen
9. Ny gatubrunn i Valdemars väg i Vä, Vä sn, FU 2011, Jan Kockum
10. Fjärestads kyrka, Fjärestad sn, FU 2011, Tony Björk
11. Gustav Adolfs Torg, Malmö. FU 2010, Joakim Frejd
12. Järnvägen 1:1, Malmö. FU 2011, Joakim Frejd
13. Kv Minerva 24 i Helsingborg, Helsingborg, FU 2011, Jan Kockum
14. Cementen 13, Malmö, AU 2011, Per Sarnäs
15. Bältinge bytomt, Skarhult 13:36, FU 2010, Lars Salminen
16. Falsterbo 9:97 – ett stenkast ifrån borgen, FU 2010, Lars Salminen
17. Kvarnby utbyggnadsområde, Malmö, FU 2010, Per Sarnäs
18. Stora Uppåkra 2:76 m.fl., FU 2011, Joakim Frejd
19. Färlöv 19:3, Färlövs socken, Kristianstads kommun, AU 2011, Joakim Frejd
20. VA inom Bollerups säteri, Bollerups socken, Tomelilla kommun, FU 2011, Lars Jönsson
21. Södervidinge 28:1 – Kyrkogården, Södervidinge sn, Kävlinge kommun, FU 2011, Lars Salminen
22. Råbelöv 26:5, Fjälkestads sn, FU 2011, Jan Kockum
23. Citadellstaden 2:1, Landskrona, FU 2011, Lars Jönsson
24. Innerstaden 1:14 och 1:152, Malmö, FU 2011, Joakim Frejd
25. Hammarlövs bytomt, Hammarlövs sn, FU 2010, Per Sarnäs
26. Kristian IV 10 i Kristianstad, Kristianstad, FU 2011, Jan Kockum
27. Skurups bytomt, Skurups kommun, FU 2001, Lars Salminen, Ingrid Gustin & Joakim Frejd
28. Norra Vallvägen i Kristianstad, Kristianstad, FU 2011, Jan Kockum
29. Östra Storgatan i Kristianstad, Kristianstad, FU 2011, Jan Kockum
30. VA-ledningar inom Östra Asmundtorps bytomt, Trollenäs sn, Eslövs kn, FU 2002–2003, Lars Salminen, Ingrid Gustin & Joakim Frejd
31. Residenset 1, fornlämning 20, Malmö stad, FU 2010–2011, Per Sarnäs
32. Sutaren Mindre 6, fornlämning 17, Vellinge sn, Vellinge kn, FU 2011, Per Sarnäs
33. Limhamn 151:461, Hyllie sn, AU 2011, Jan Kockum
34. Åhus 30:1 m fl, Åhus sn, FU 2011, Jan Kockum
35. Rinkaby S:3 m fl, Rinkaby sn, FU 2011, Jan Kockum
36. Hjulhamngatan, fornlämning 20, Malmö. FU 2011, Joakim Frejd
37. Vadensjö bytomt, RAÄ 27, Vadensjö sn, Landskrona kn. FU 2003, Lars Salminen, Ingrid Gustin & Joakim Frejd
38. Fjärestads kyrkogård, Fjärestads sn, FU 2011, Jan Kockum
39. Kv Kabbalöken 26 i Åhus, Åhus sn, FU 2011, Jan Kockum
40. Kv Slussen 1 i Malmö, Malmö, FU 2011, Jan Kockum
41. Husie 172:123, Husie sn, FU 2011, Kristian Brink
42. Övra Glumslöv 11:8 och 11:12, Glumslövs sn, FU 2001, Christer Carlsson
43. Tillgänglighetsanpassning av ingången till Bårslövs kyrka, Bårslövs sn, FU 2011, Christer Carlsson
44. Veberöds kyrka, Veberöds sn, FU 2010–11, Jan Kockum & Joakim Frejd
45. Sjögatan och Månsgatan i Åhus, Åhus sn, FU 2011, Jan Kockum
46. Arilds kapell, Brunnby sn, FU 2007-2008, Lars Salminen & Ingrid Gustin
47. Hallaröds kyrka, Hallaröd sn, FU 2011, Ingrid Gustin
48. Norra Vrams kyrka, Norra Vrams sn, FU 2004, Lars Salminen & Ingrid Gustin
49. Vintrie 24:42, Bunkeflo sn, Malmö kn, FU 2010, Per Sarnäs
50. Dränering av Hammarlunda kyrka, Hammarlunda sn, FU 2011, Thomas Linderöth
51. St Petri kyrka, Malmö, FU 2011, Ingrid Gustin
52. Markarbeten vid Vä kyrka, Vä socken, FU 2011, Christer Carlsson
53. Lövestad 57:1, fornlämning 92, Lövestads sn, Sjöbo kn, FU 2011, Per Sarnäs
54. Trådbussar i Landskrona stad, Landskrona stad, FU 2003, Jan Kockum & Lars Salminen

55. Citadellstaden 2:1, Landskrona. FU 2010-2011, Lars Salminen & Jan Kockum
56. Förhistorisk boplats vid Öllsjö 59:2, Skepparslövs socken, FU 2011, Christer Carlsson
57. Sankt Gertrud 4, fornlämning 20, Malmö stad, FU 2011, Ingrid Gustin
58. Stora Hammar,
59. Innerstaden 1:14 – Lilla Torg och Gustav Adolfs Torg, fornlämning nr 20 i Malmö stad, Malmö kommun, FU 2011, Joakim Frejd
60. Kristianstad 4:4 och 4:11 vid Östra Centrum, Kristianstad stad, FU 2011, Christer Carlsson
61. Innerstaden 1:14, Skomakaregatan, fornlämning nr 20, i Malmö stad, Malmö kommun, FU 2011, Ingrid Gustin
62. Hamnen 21:147 och Innerstaden 1:14, fornlämning Malmö 20, Malmö stad, Malmö kommun, FU 2011, Ingrid Gustin
63. St Nicolai kyrka, fornlämning 19 i Trelleborgs stad, Trelleborgs kommun, FU 2011, Ingrid Gustin
64. Barsebäck 77:1 m fl, fornlämning nr 35 i Barsebäcks socken, Kävlinge kommun, FU 2011, Ingrid Gustin
65. Markarbeten vid Norra Åsums kyrka, Kristianstad socken, Kristianstad kommun, FU 2011, Christer Carlsson
66. Markarbeten i Västra Varvsgatan i Åhus, Åhus stad, Kristianstad kommun, FU 2011, Christer Carlsson
67. Markarbeten inom fastigheten Lyckan 27, Åhus stad, Kristianstad kommun, FU 2011, Christer Carlsson

