

Rapport 2011:70

Käglinge 5:215, fornlämning nr 48, Glostorps socken, Malmö kommun

Arkeologisk förundersökning 2011

Ingrid Gustin



Rapport 2011:70

Käglinge 5:215, fornlämning nr 48, Glostorps socken, Malmö kommun

Arkeologisk förundersökning 2011

Ingrid Gustin

Sydsvensk Arkeologi AB

Kristianstad

Box 134

291 22 Kristianstad

Telefon (Regionmuseets växel): 044-13 58 00

Malmö

Erlandsrovägen 5

218 45 Vintrie

www.sydsvenskarkeologi.se

© 2011 Sydsvensk Arkeologi AB

Rapport 2011:70

Omslag: Joakim Frejd mäter in anläggningar i schaktet i Käglinge. Foto: Ingrid Gustin

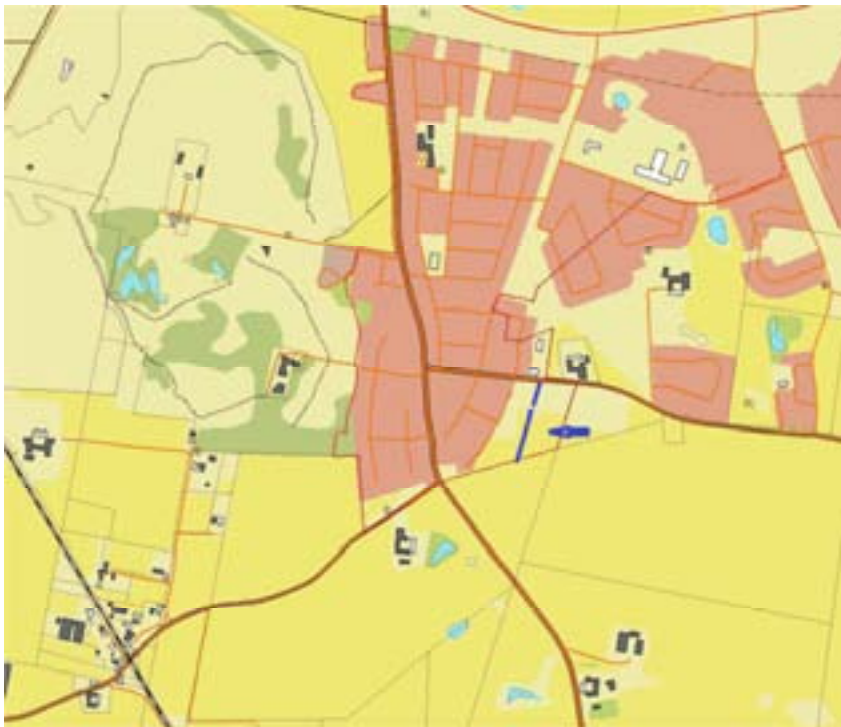
Kartor ur allmänt kartmaterial, © Lantmäteriverket, Gävle.

Innehåll

Sammanfattning	5
Inledning	5
Läge och topografi	6
Historik och fornlämningsmiljö	6
Syfte och metod	8
Undersökningsresultat	8
Schakt 1	8
Schakt 2	10
Slutord	13
Referenser	13
Administrativa uppgifter	14
Bilagor	15



Figur 1. Skåne-karta där Käglinge märkts ut med röd markering.



Figur 2. Karta över Käglinge där de aktuella schakten märkts ut med pil och lila linje.

Sammanfattning

Sydsvensk Arkeologi AB har utfört en arkeologisk förundersökning i form av övervakning av markarbeten inom fastigheten Käglinge 5:215 fornlämning 48 i Glostorps socken, Malmö kommun. Undersökningen bekostades av Gatukontoret, Malmö stad.

De två längre schakt som togs upp löpte utmed de västra sidorna på det som i det historiska kartmaterialet utgör gårdslägena 11 och 12. I den norra delen av schakt 1 framkom delar av den våtmark som sannolikt har legat inne på Käglinge bys bygata (byallmännigen). I schakt 1 kom även en anläggning tolkad som en större nedgrävning eller brunn. Av äldre kartmaterial att döma var denna belägen direkt väster om gård 11.

I schakt 2 fanns längst i norr en sträcka där matjordsdjupet var betydligt större än i övriga delar av schaktet. Det omfattande matjordsdjupet tolkades som utfyllnad av en svacka i terrängen. Inom området för utfyllnaden, i närheten av gårdsläge 11, låg en ca 10 m lång stenpackning samt en anläggning vilken tolkades som en igenfylld brunn eller latringrop. I samma område kom även ett raseringslager alternativt ett byggnadslager.

I den södra delen av schakt 2, väster och söder om gårdsläge 12, kom två större nedgrävningar, mindre stolphål, diken vilka löpte i östvästlig riktning, samt en nedgrävning/ett dike i nord-sydlig riktning. Det senare skulle kunna utgöra gräns för den åker som enligt 1790 års låg sydväst om gård 12.

Inledning

Efter beslut från Länsstyrelsen i Skåne (dnr 431-3801-11) har Sydsvensk Arkeologi AB utfört en förundersökning i form av övervakning av markarbeten inom fastigheten Käglinge 5:215 (fig. 1 och 2). Undersökningsområdet sammanfaller delvis med Käglinge medeltida bytomt, upptagen som fornlämning 48, Glostorps socken, Malmö kommun. Markarbetena föranleddes av att ett större område inom fastigheten Käglinge 5:215 behövde avvattnas. För de ledningar som lades ned i samband med detta grävdes två schakt med en sammanlagd längd på ca 195 m. Schakt 1 var 54,5 m långt. Schakt 2 utgjorde en förlängning på schakt 1 och var 139 m långt. Schakten var 0,6 m breda och de grävdes ned till som mest ca 1,4 m under marknivå. Förundersökningen, som ägde rum i slutet på augusti och början på september 2011, bekostades av Gatukontoret, Malmö stad.



Figur 3. Storskifteskartan över Käglinge från år 1788-90.

Läge och topografi

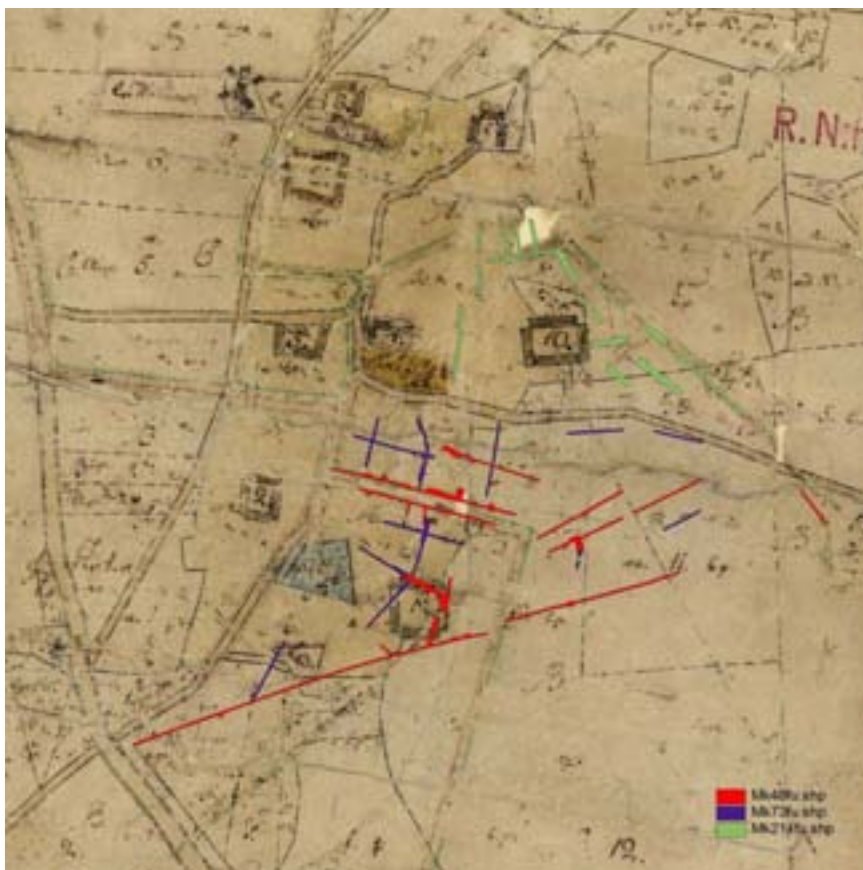
De två schakten låg i de sydöstra delarna av dagens Käglinge. Schakten löpte utmed de västra sidorna på det som i det historiska kartmaterialet utgör gårdslägena 11 och 12. Schakt 1 avgränsades i norr av Törringevägen och sträckte sig i sydlig riktning fram till den östvästliga gångväg som löpte genom undersökningsområdet. Schakt 2 började precis söder om gångvägen.

Topografin i det område som berördes av schaktningsarbeten är backig. Lägsta punkten i området ligger på 43 m.ö.h. Den sammanfaller med en gammal mosse i sydväst. Moränen i området är mestadels lerig men övergår till sandmorän i väst (Kockum 2002a:2).

Historik och fornlämningsmiljö

De äldsta omnämnandena av Käglinge finns i arkivalier från 1300-talet. Byn förekommer i skriftliga källor första gången år 1330 i samband med att ärkebiskop Karl donerar en gård i Käglinge till ett nyuppfört kapell i Lunds domkyrka (Kockum 2002a:2).

Käglinge har tillhört tre olika socknar. Tidigast tillhörde den Arrie socken, sedan Bastorp. Förmodligen uppgick Käglinge i Glostorps socken samtidigt med Bastorp, det vill säga före 1569 (Pamp 1983:41).



Figur 4. 1806 års karta med de schakt inlagda som dragits i området kring gård 12 vid tidigare förundersökningar. Schakten kring gård 12 är markerade med röda och blå linjer.

Den äldsta karta som visar byn och dess ägor finns i den geometriska jordeboken från 1660. Från 1788-90 härstammar storskifteskartan (fig. 3). Denna visar den nya jordfördelningen efter storskiftet som förrättades på begäran av bönderna på gårdarna 2, 8, 10 och 12 (Kockum 2002a:3). I byns sydöstra hörn ligger gård 11 och 12. Gård 11 är belägen något norr om gård 12.

År 1806 förrättades enskiftet för Käglinge och i samband med detta upprättades en karta som bland annat visar de gårdar, 6, 10, 2, 51/4 samt 2 4/5 som då låg kvar inom bytomten (Kockum 2002a:3). På denna karta finns inte längre gård 11 med, medan gård 12 ligger kvar på samma plats som tidigare.

Inom Käglinge bytomt har ett flertal arkeologiska utgrävningar genomförts (se t.ex. Schmidt Sabo 2007). Inom området för gårdslägena 11 och 12 har tidigare dels en förberedande arkeologisk förundersökning dels en kompletterande förundersökning genomförts (Kockum 2002a; Kockum 2002b) (fig. 4). Vid den förberedande undersökningen togs 10 provschakt upp. I schakten kom omfattande bebyggelse lämningar fram i form av lergolv, sällstenar, brandlager, stolphål, en stenläggning, eventuella gropus, potentiella gränsmarkerande diken, lertäcker och djurgravar. Längst i söder schaktades delar av en mosse med tjocka välbevarade torvlager fram. Undersökningen visade också att

det fanns välbevarade kulturlager med en mäktighet på åtminstone ca 0,6 m vid de kända gårdslägena 11 och 12. Dateringarna för kulturlagren sträckte sig från sent 1000-tal fram till modern tid.

Vid den kompletterande förundersökningen togs 10 nya schakt upp. I två av schakten, nr 11 och 19, som skars av 2011-års schakt påträffades kulturlager och rikligt med anläggningar. I schakt nr 11, som berörde gårdsläge 11, kom förutom kulturlagret flera nedgrävningar, var av en kunde dateras till vikingatid. I schakt nr 19, som huvudsakligen berörde gårdsläge 12, kom kulturlager och diken orienterade i N-S riktning, vilka eventuellt skulle kunna utgöra gränser mot bygatan. Dessutom påträffades ytterligare diken samt nedgrävningar, stolphål och en hårdgrop.

Syfte och metod

Den utförda förundersökningen i form av övervakning år 2011 syftade till att dokumentera de lämningar som framkom vid schaktningen för att om möjligt få ytterligare kunskap om gårdarna och toftstrukturen i området. Vid förundersökningen mättes kulturlager och anläggningar in med GPS. Ett urval sektioner och anläggningar framrensades och ritades i skala 1:20. Anläggningarna snittades och grävdes ut med skärlev eller spade.

Undersökningsresultat

Nedan följer en beskrivning av de anläggningar och kontexter som framkom i schakt 1 och 2. En översiktsplan med de båda schakten har bifogats som bilaga 1. Mer detaljerade planer över schakt 1 och 2 presenteras i bilaga 2-3.

Schakt 1

Matjordstjockleken uppgick till mellan 0,3-0,5 m i stora delar av schakt 1. Undergrunden utgjordes av gul lera. I schaktet framkom endast två anläggningar, A213 och A254.

A213 sträckte sig från Törringevägen i norr ca 15,50 m söderut (fig. 5). Anläggningen syntes i den östra sektionen som en nedgrävning i undergrunden med en fyllning bestående av gråbrun humös silt. Anläggningen grävdes ej i botten, utan konstaterades ned till en nivå av 0,8 m under markytan. Inte heller kunde anläggningens hela utbredning konstateras eftersom den tycktes fortsätta under Törringevägen.

A213 utgjorde troligen del av den våtmark som sannolikt har ha legat inne på Käglinge bys bygata (byallmännings). Våtmarken bör ha fyllts igen med matjord, om inte tidigare så inför anläggandet av Törringevägen.



Figur 5. A213 mot norr. Sannolikt en igenfyllning av den våtmark som en gång fanns på byallmänningen.



Figur 6. A254. Anläggningen sträckte sig 1,2 m under marknivå. Den tolkades som en större nedgrävning eller brunn.

A254 framträdde i plan och i sektionen mot väst ca 40 m söder om schaktets nordligaste punkt (fig. 6). Anläggningen gick som mest ca 0,3 m ut i schaktet. Fyllningen bestod av gråbrun humös silt med inslag av kalkbruk och tegel. A254 var ca 2 m lång och den sträckte sig ned 1,2 m under marknivå. Undergrunden utgjordes av gul lera. A254 tolkades som en större nedgrävning eller del av en brunn. Av äldre kartmaterial att döma var anläggningen belägen direkt väster om gård 11.

Schakt 2

Precis söder om gångvägen uppgick matjordsdjupet till ca 1,0 m på en sträcka av närmare 12 m. Under matjorden kom ett minst 0,1 m tjockt lager bestående av grå lerig silt. Lagrets hela omfång kunde inte fastställas då schaktet inte grävdes djupare än till som mest 1,1 m under marknivå. Det omfattande matjordsdjupet kan ha sin grund i att en svacka i den ursprungliga terrängen fyllts ut. Utfyllnaden id-sattes som A311.

I området för utfyllnaden låg A315. Denna anläggning utgjordes av en ca 10 m lång stenpackning. Utifrån 1790 års karta låg denna utanför den västra längan till gård 11. A315 låg också i närheten av två anläggningar som framkom vid förberedande förundersökningen år 2002. Det rör sig dels om A709, en möjlig stenläggning, från schakt 2, dels om en 38 m lång stenläggning påträffad i schakt 3. Den senare tolkades som en möjlig gårdsplan eller mer sannolikt en utanför gården liggande stenläggning som använts som fundament för ett gödselupplag (Kockum 2002a:4-7).

Inom ett mindre avsnitt av A315 fanns A319. Den senare anläggningen hade en utsträckning av ca 2 m och utgjordes av en större anhopning med stenar. Dessa framkom några cm under marknivå och sträckte sig ned till schaktbotten på ett djup av 0,95 m. Diametern för de största stenarna uppgick till 0,6-0,8 m. I anläggningen påträffades rödgods (ej tillvarataget). I den omgivande fyllningen, bestående av gråbrun humös silt, fanns horisontellt liggande trästörar samt rödgods. Inga synliga nedgrävningsskanter för A319 kunde urskiljas. Med tanke på anläggningens djup samt förekomsten av större stenar, störar och rödgods skulle den kunna vara en igenfylld latringrop eller brunn.

I den norra delen av schakt 2 fanns även A396 (fig. 7). Denna kontext framträdde i den västra sektionen och utgjordes av ett lager, ca 12 m långt och 0,0,1-0,15 m tjockt, bestående av gråbrun humös silt med inblandning av gul lera, tegel, kalkbruk och bränd lera (lager 2). Lager 2 kom under ett ca 0,3 m tjockt lager med gråbrun humös silt (lager 1). Under lager 2 kom lager 3 som var ca 0,4 m tjockt och bestod av homogen gråbrun humös



Figur 7. A396 . Denna kontext framträdde i den västra sektionen och utgjordes av ett lager bestående av gråbrun humös silt med inblandning av gul lera, tegel, kalkbruk och bränd lera. Lagret tolkades som ett golvlager alternativt ett raseringslager.

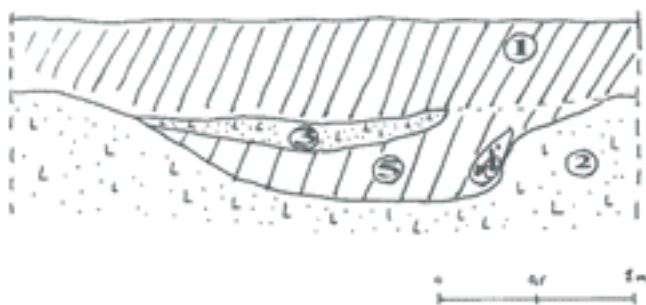
siltig lera. I lager 3 påträffades rödgods med vitlerdekor och grön dekor, det vill säga med en datering till som tidigast 1600-tal. Efter lager 3 framträdde undergrunden, gul lera.

Inslagen av gul lera, tegel, kalkbruk och bränd lera indikerar att A396 kan vara ett raseringslager alternativt ett byggnadslager. Det underliggande homogena lagret tolkades som äldre matjord vilken blivit bevarad under lämningarna. Förekomsten av ett eventuellt raseringslager/byggnadslager inom ett område som av 1790 års karta att döma låg något utanför gårdsläge 11 kan tyda på att lagret använts som utfyllnad. Det skulle emellertid också kunna betyda att gården varit belägen något längre västerut än vad som markerats på kartan. Alternativt så kan det ha funnits byggnader utanför själva gårdsanläggningen vilka inte förekommer på någon karta.

Söder om A396 förekom inga anläggningar på en sträcka av ca 20 m. På 1790 års karta motsvarar sträckan den åker som då fanns mellan gård 11 och gård 12.

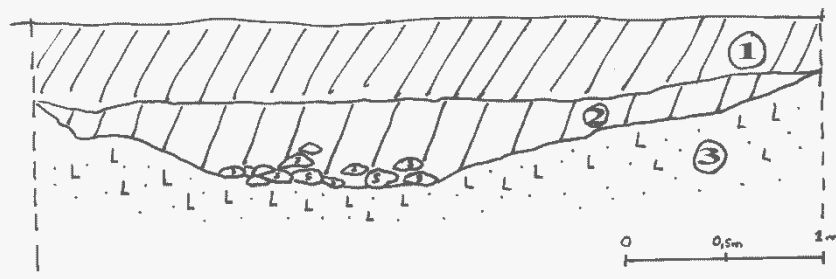
I den södra delen av schakt 2 kom mindre stolphål (A327, A375), diken vilka löpte i östvästlig riktning (A347, A351, A371) samt en nedgrävning/ett dike i nord-sydlig riktning (A365). A365 skulle enligt 1790 års karta kunna motsvara en gräns för den åker som ritats ut sydväst om gård 12.

A335



Figur 8. A335, en ca 2,8 m bred och ca 0,9 m djup nedgrävning i undergrunden.

A343



Figur 9. A343, en ca 4 m lång och 0,8 m djup nedgrävning med stenar i botten.

Två större nedgrävningar, A335 och A343, och en mindre kontext noterades också. Kontexten, A339, bestod av ett centimeter-tunt lager med träkol och bränd lera.

Den första nedgrävningen, A335, var ca 2,8 m bred och ca 0,9 m djup (fig 8). Fyllningen i anläggningen bestod av fyra lager samt av undergrunden, L2. L1 utgjordes av gråbrun humös silt med bränd lera, tegel, kolbitar och djurben. L3 bestod av gul lera med inslag av tegel, kalkbruk samt kol och L4 av bränd upplöst lera. L5 utgjordes av gråbrun humös silt med bränd lera, tegel, kolbitar och djurben. Anläggningen innehöll rödgods med datering till 1600-tal.

Den andra nedgrävningen, A343, utgjordes av en ca 4 m lång och 0,8 m djup anläggning (fig. 9). Fyllningen bestod av två lager. Överst kom lager 1, gråbrun humös silt. Lager 2 utgjordes av gråbrun humös silt med inslag av gul lera och tegel. I botten på anläggningen kom ett stort antal stenar, med diametrar på ca 0,1-0,15 m.

Utifrån 1790 års karta var de båda nedgrävningarna belägna precis väster om gård 12.

Slutord

Sammanfattningsvis kan det konstateras att schaktningsövervakningen visade på förekomsten av ett stort antal anläggningar i anslutning till de två gårdarna, 11 och 12, som är kända från äldre kartmaterial och tidigare arkeologiska undersökningar i området. Flera nedgrävningar, en igenfylld brunn alternativt en latringrop, en stenpackning, ett byggnads- alternativt ett rivningslager samt flera stolphål och diken framkom. De anläggningar som gick att datera utifrån den tillvaratagna keramiken tillhörde det medeltida eller eftermedeltida skedet. Vid undersökningen framkom inte någon keramik från äldre perioder.

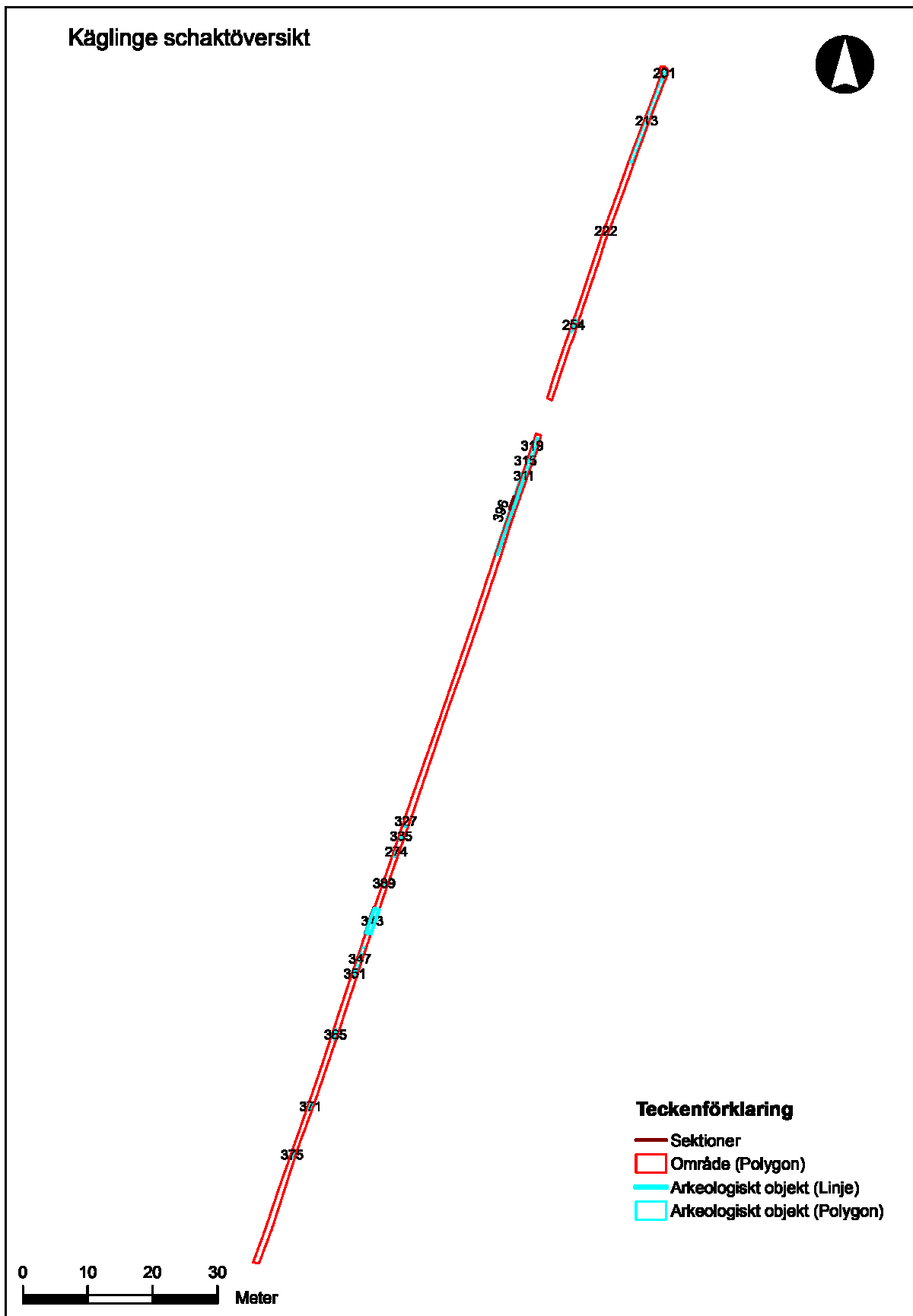
Referenser

- Kockum, J. 2002a. *Käglinge by 1:16, 5:215, 10:6 samt s:2. Glostorps socken, Malmö kommun, Skåne*. Rapport över förberedande arkeologisk förundersökning. Malmö Kulturmiljö.
- Kockum, J. 2002b. *Käglinge by 1:16, 5:215, 10:6 samt s:2. Glostorps socken, Malmö kommun, Skåne*. Rapport över kompletterande arkeologisk förundersökning. Malmö Kulturmiljö.
- Pamp, B. 1983. *Ortnamn i Skåne*. Stockholm.
- Schmidt Sabo, K. 2007. *Käglinge bys östra del. Tofterna till gård 10, 11 och 12. UV Syd dokumentation av fältarbetsfasen 2007:5*. UV Syd.

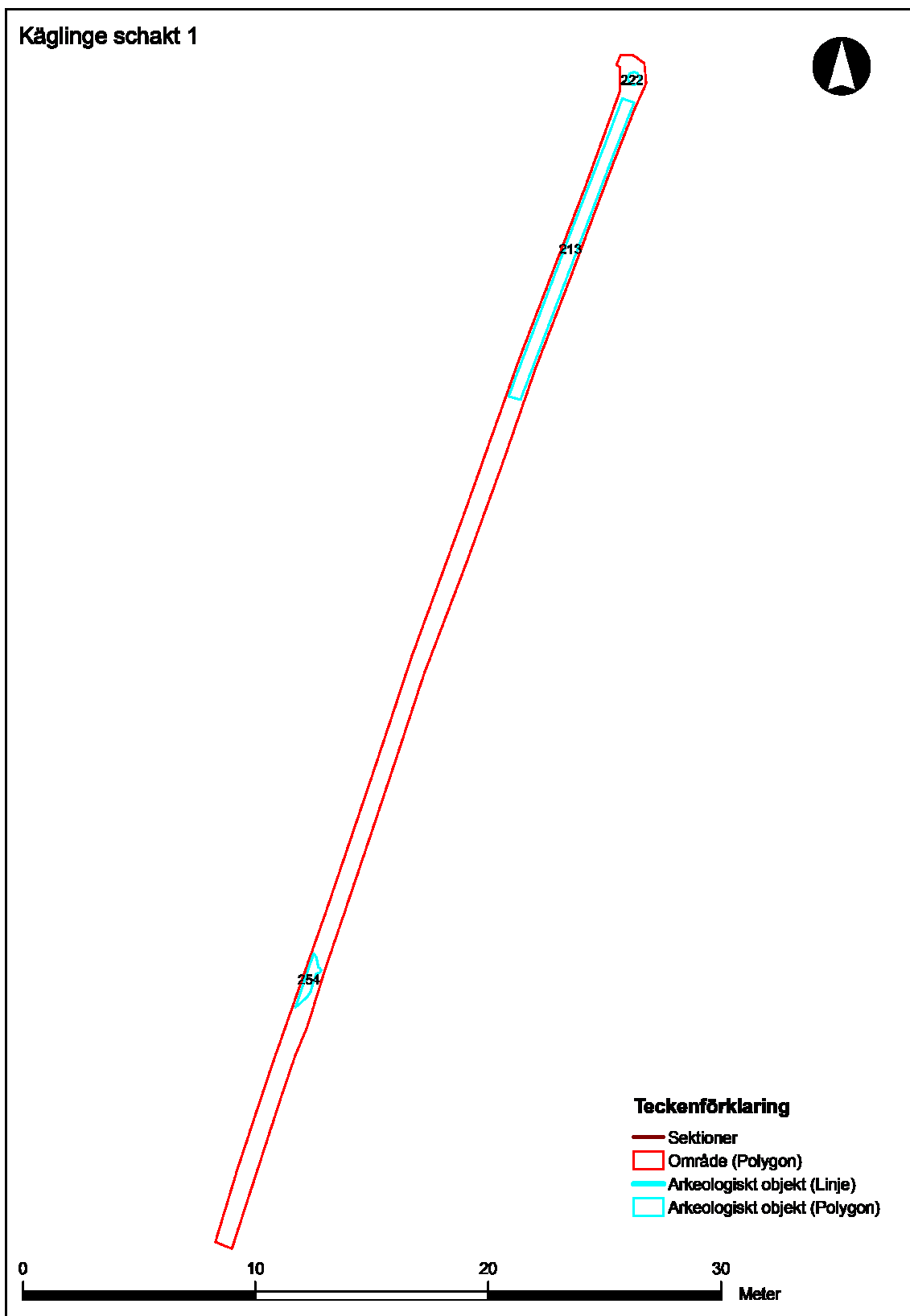
Administrativa uppgifter

Sydsvensk Arkeologi AB dnr:	110021
Länsstyrelsen i Skåne dnr:	431-3801-11
Datum för beslut:	2011-03-14
Projektnummer:	110021
Län:	Skåne
Kommun:	Malmö
Socken:	Glostorp
Fastighet:	Käglinge 5:215
Läge:	Ekonomiska kartan, Arrie 2C 1f
Koordinatsystem:	RT 902,5 Gon V
X koordinat:	6155438
Y koordinat:	378833
Höjdsystem:	lokalt
Fältarbetstid:	110831-110905
Exploateringsyta:	195 löpmetrar
Undersökt yta:	195 löpmetrar
Platschef:	Ingrid Gustin
Personal:	Joakim Frejd
Uppdragsgivare:	Gatukontoret, Malmö stad
Tidigare undersökningar:	MK 48, MK 73, Uv Syd dokumentation av fältarbetsfasen 2007:5
Fynd:	LUHM 32169
Dokumentationsmaterial:	Digitala foton och sektionsritningar i skala 1:20 (10 st) förvaras på Regionmuseet, Kristianstad.
Kostnader:	43.919 kr

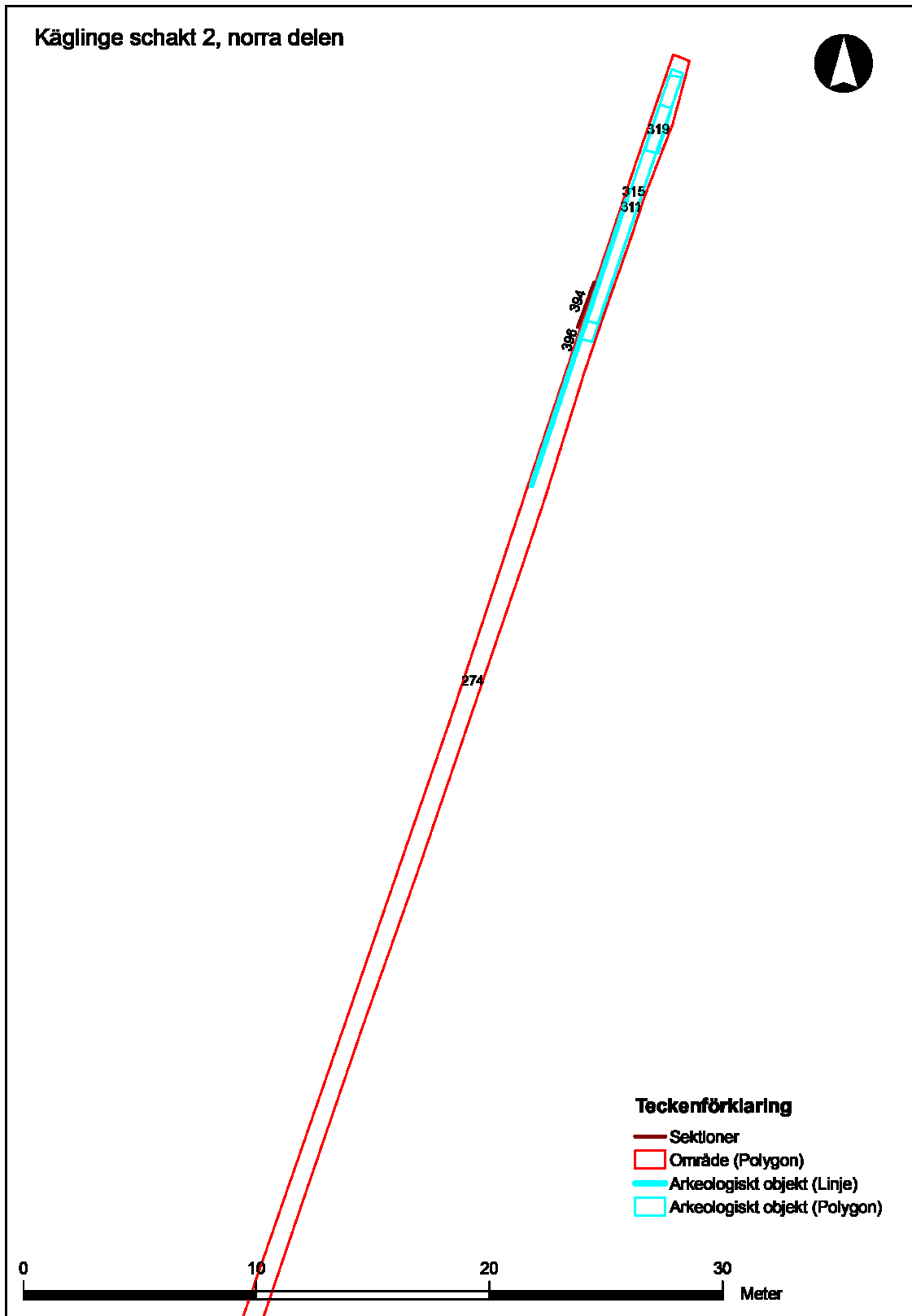
Bilagor



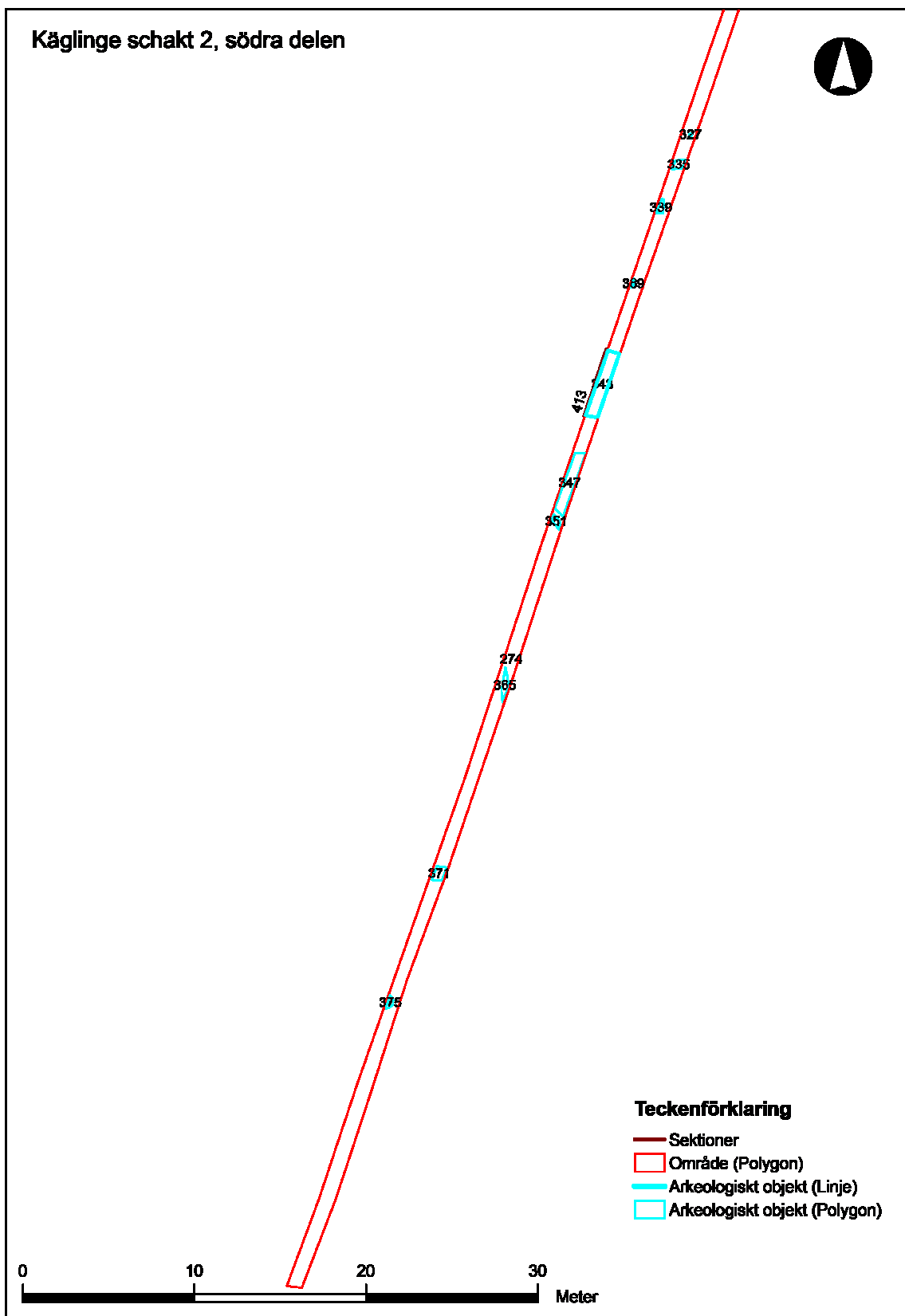
Bilaga 1.



Bilaga 2.



Bilaga 3.



Bilaga 4.

Fyndlista Käglinge, Glostorps sn, Malmö kommun, proj nr 110021

LUHMnr 32169:	Sakord	Antal	Vikt	Fyndomständigheter eller kommentarer
1	keramik	1	21	Rödgoods med vitlerdekor och grön dekor. Från A394 lager 3.
2	keramik	6	122	Rödgoods från A335.
3	keramik	1	1	Invändigt och utvändigt glaserat rödgoods. Från A375.
4	keramik	1	9	Från A327

Sydsvensk Arkeologi AB

Rapporter 2011

1. Södervidinge kyrkogård - Södervidinge sn, FU 2010, Bertil Helgesson
2. Nytt golv i Östraby kyrka, Östrabys sn, FU 2011, Jan Kockum
3. Ny belysning, Gamla staden 8:1 i Helsingborg, Helsingborg, FU 2010, Jan Kockum
4. Balsby 23:1 & 29:2, Nosaby sn, FU 2010, Anders Edring
5. Fjärrvärme i Östra Tommarp - Östra Tommarp sn, FU 2010, Lars Jönsson
6. Fjärrvärme genom Härlövs by, Kristianstad, FU 2010, Jan Kockum
7. Svedala kyrka, Svedala sn, FU 2010, Lars Jönsson
8. Näsbyholm sätesgård, Gärdslövs sn, FU 2010, Lars Salminen
9. Ny gatubrunn i Valdemars väg i Vä, Vä sn, FU 2011, Jan Kockum
10. Fjärestads kyrka, Fjärestad sn, FU 2011, Tony Björk
11. Gustav Adolfs Torg, Malmö. FU 2010, Joakim Frejd
12. Järnvägen 1:1, Malmö. FU 2011, Joakim Frejd
13. Kv Minerva 24 i Helsingborg, Helsingborg, FU 2011, Jan Kockum
14. Cementen 13, Malmö, AU 2011, Per Sarnäs
15. Bältinge bytomt, Skarhult 13:36, FU 2010, Lars Salminen
16. Falsterbo 9:97 – ett stenkast ifrån borgen, FU 2010, Lars Salminen
17. Kvarnby utbyggnadsområde, Malmö, FU 2010, Per Sarnäs
18. Stora Uppåkra 2:76 m.fl., FU 2011, Joakim Frejd
19. Färlöv 19:3, Färlövs socken, Kristianstads kommun, AU 2011, Joakim Frejd
20. VA inom Bollerups säteri, Bollerups socken, Tomelilla kommun, FU 2011, Lars Jönsson
21. Södervidinge 28:1 – Kyrkogården, Södervidinge sn, Kävlinge kommun, FU 2011, Lars Salminen
22. Råbelöv 26:5, Fjälkestads sn, FU 2011, Jan Kockum
23. Citadellstaden 2:1, Landskrona, FU 2011, Lars Jönsson
24. Innerstaden 1:14 och 1:152, Malmö, FU 2011, Joakim Frejd
25. Hammarlövs bytomt, Hammarlövs sn, FU 2010, Per Sarnäs
26. Kristian IV 10 i Kristianstad, Kristianstad, FU 2011, Jan Kockum
27. Skurups bytomt, Skurups kommun, FU 2001, Lars Salminen, Ingrid Gustin & Joakim Frejd
28. Norra Vallvägen i Kristianstad, Kristianstad, FU 2011, Jan Kockum
29. Östra Storgatan i Kristianstad, Kristianstad, FU 2011, Jan Kockum
30. VA-ledningar inom Östra Asmundtorps bytomt, Trollenäs sn, Eslövs kn, FU 2002–2003, Lars Salminen, Ingrid Gustin & Joakim Frejd
31. Residenset 1, fornlämning 20, Malmö stad, FU 2010–2011, Per Sarnäs
32. Sutaren Mindre 6, fornlämning 17, Vellinge sn, Vellinge kn, FU 2011, Per Sarnäs
33. Limhamn 151:461, Hyllie sn, AU 2011, Jan Kockum
34. Åhus 30:1 m fl, Åhus sn, FU 2011, Jan Kockum
35. Rinkaby S:3 m fl, Rinkaby sn, FU 2011, Jan Kockum
36. Hjulhamngatan, fornlämning 20, Malmö. FU 2011, Joakim Frejd
37. Vadensjö bytomt, RAÄ 27, Vadensjö sn, Landskrona kn. FU 2003, Lars Salminen, Ingrid Gustin & Joakim Frejd
38. Fjärestads kyrkogård, Fjärestads sn, FU 2011, Jan Kockum
39. Kv Kabbalöken 26 i Åhus, Åhus sn, FU 2011, Jan Kockum
40. Kv Slussen 1 i Malmö, Malmö, FU 2011, Jan Kockum
41. Husie 172:123, Husie sn, FU 2011, Kristian Brink
42. Övra Glumslöv 11:8 och 11:12, Glumslövs sn, FU 2001, Christer Carlsson
43. Tillgänglighetsanpassning av ingången till Bårslövs kyrka, Bårslövs sn, FU 2011, Christer Carlsson
44. Veberöds kyrka, Veberöds sn, FU 2010–11, Jan Kockum & Joakim Frejd
45. Sjögatan och Månsgatan i Åhus, Åhus sn, FU 2011, Jan Kockum
46. Arilds kapell, Brunnby sn, FU 2007-2008, Lars Salminen & Ingrid Gustin
47. Hallaröds kyrka, Hallaröd sn, FU 2011, Ingrid Gustin
48. Norra Vrams kyrka, Norra Vrams sn, FU 2004, Lars Salminen & Ingrid Gustin
49. Vintrie 24:42, Bunkeflo sn, Malmö kn, FU 2010, Per Sarnäs
50. Dränering av Hammarlunda kyrka, Hammarlunda sn, FU 2011, Thomas Linderöth
51. St Petri kyrka, Malmö, FU 2011, Ingrid Gustin
52. Markarbeten vid Vä kyrka, Vä socken, FU 2011, Christer Carlsson
53. Lövestad 57:1, fornlämning 92, Lövestads sn, Sjöbo kn, FU 2011, Per Sarnäs
54. Trådbussar i Landskrona stad, Landskrona stad, FU 2003, Jan Kockum & Lars Salminen

55. Citadellstaden 2:1, Landskrona. FU 2010-2011, Lars Salminen & Jan Kockum
56. Förhistorisk boplats vid Öllsjö 59:2, Skepparslövs socken, FU 2011, Christer Carlsson
57. Sankt Gertrud 4, fornlämning 20, Malmö stad, FU 2011, Ingrid Gustin
58. Stora Hammar,
59. Innerstaden 1:14 – Lilla Torg och Gustav Adolfs Torg, fornlämning nr 20 i Malmö stad, Malmö kommun, FU 2011, Joakim Frejd
60. Kristianstad 4:4 och 4:11 vid Östra Centrum, Kristianstad stad, FU 2011, Christer Carlsson
61. Innerstaden 1:14, Skomakaregatan, fornlämning nr 20, i Malmö stad, Malmö kommun, FU 2011, Ingrid Gustin
62. Hamnen 21:147 och Innerstaden 1:14, fornlämning Malmö 20, Malmö stad, Malmö kommun, FU 2011, Ingrid Gustin
63. St Nicolai kyrka, fornlämning 19 i Trelleborgs stad, Trelleborgs kommun, FU 2011, Ingrid Gustin
64. Barsebäck 77:1 m fl, fornlämning nr 35 i Barsebäcks socken, Kävlinge kommun, FU 2011, Ingrid Gustin
65. Markarbeten vid Norra Åsums kyrka, Kristianstad socken, Kristianstad kommun, FU 2011, Christer Carlsson
66. Markarbeten i Västra Varvsgatan i Åhus, Åhus stad, Kristianstad kommun, FU 2011, Christer Carlsson
67. Markarbeten inom fastigheten Lyckan 27, Åhus stad, Kristianstad kommun, FU 2011, Christer Carlsson
68. Hököpinge bytomt, fornlämning 28:1, Hököpinge socken, Vellinge kommun, FU 2011, Ingrid Gustin
69. Öllsjö 7:1, Skepparslöv sn, Skåne. UN 2010, Anders Edring
70. Käglinge 5:215, fornlämning nr 48 i Glostorps socken, Malmö kommun, FU 2011, Ingrid Gustin

