

Rapport 2012:3

Skanörs kyrka och kyrkogård, Skanör med Falsterbo socken, Vellinge kommun

Arkeologiska förundersökningar 2004 och 2005

Lars Salminen & Ingrid Gustin



sydsvensk
arkeologi



Rapport 2012:3

Skanörs kyrka och kyrkogård, Skanör med Falsterbo socken, Vellinge kommun

Arkeologiska förundersökningar 2004 och 2005

Lars Salminen & Ingrid Gustin

Sydsvensk Arkeologi AB

Kristianstad

Box 134

291 22 Kristianstad

Telefon (Regionmuseets växel): 044-13 58 00

Malmö

Erlandsrovägen 5

218 45 Vintrie

www.sydsvenskarkeologi.se

© 2012 Sydsvensk Arkeologi AB

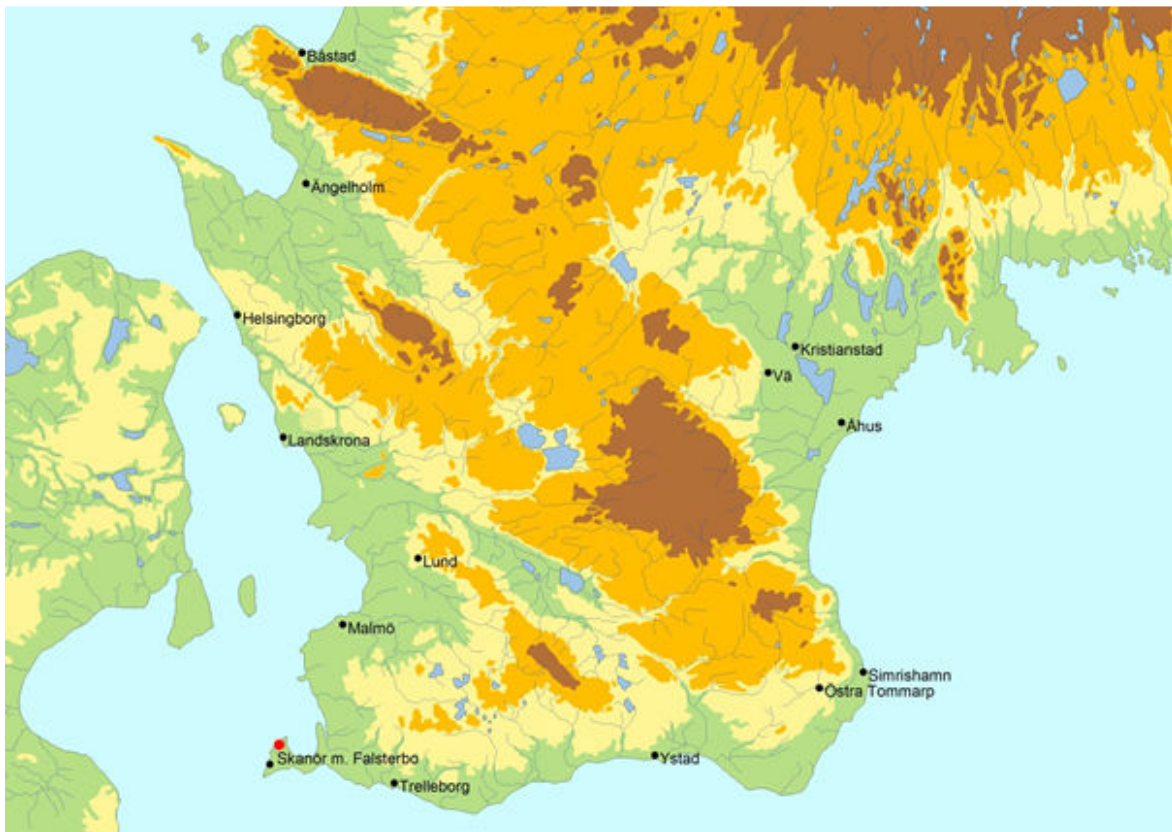
Rapport 2012:3

Omslag: Skanörs kyrka från söder. Foto: Jan Ainali

Kartor ur allmänt kartmaterial, © Lantmäteriverket, Gävle.

Innehåll

Sammanfattning	5
Inledning	5
Undersökningsresultat	6
Schakt för grundvattenvärme	6
Schakt för oljeledning och oljetank	8
Slutdiskussion	9
Referenser	9
Administrativa uppgifter	10
Administrativa uppgifter	11



Figur 1. Grundkarta där Skanör markerats.



Figur 2. Kyrkan i Skanör. Kartan hämtad från Medeltidsstaden 53 Skanör-Falsterbo (Ersgård 1984).

Sammanfattning

Av schaktet framgick att gravtätheten varit mycket hög invid kyrkans södra långhusmuren. Ju längre ifrån kyrkan schaktet kom, desto glesare blev det mellan gravarna.

Ungefär 15 meter från kyrkan framkom en stor bengömma. Strax söder om den stora bensamlingen framkom en bastant äldre kyrkogårdsmur som löpte i öst-västlig riktning. Skeletten i bengömman har troligen legat där denna kyrkogårdsmur skulle dras. Muren som var cirka 2 meter bred i grunden var bevarad upp till ca 40 cm under markytan. Som äldst kan muren vara från 1300-talet.

På hela den resterande schaktsträckan, ända ut till den nuvarande kyrkogårdsmurens huvudingång i söder, vidtog profana kulturlager. De framkom på ett djup av 0,5 m under markytan. Från 0,5 m till 1,0 m kom kulturlager vilka härrörde från Skanörs storhetsperiod under sillamarknadens tidevarv. Därunder, ner till ett djup av 1,70 m kom tunna tegelfria kulturlager. I ett lager påträffades äldre svartgods, en keramiktyp som förekom på 1000-1100-talen.

Det andra schaktet, för oljeledningen, grävdes från nuvarande vapenhuset, längs kyrkans södra och östra sida och till en plats i NO invid kyrkogårdsmuren. Det följde samma sträckning som den dränering som nedlades 1982. Schaktdjupet var 30-50 cm. Ingreppet i fornlämningen minimeras därmed och kom aldrig i konflikt med de byggnadsdelar som påträffats på platsen. Vid övervakningen konstaterades också att jordmassorna på kyrkans södra och östra sida bestod av väl dränerande material och att massorna därmed inte behöver ersättas.

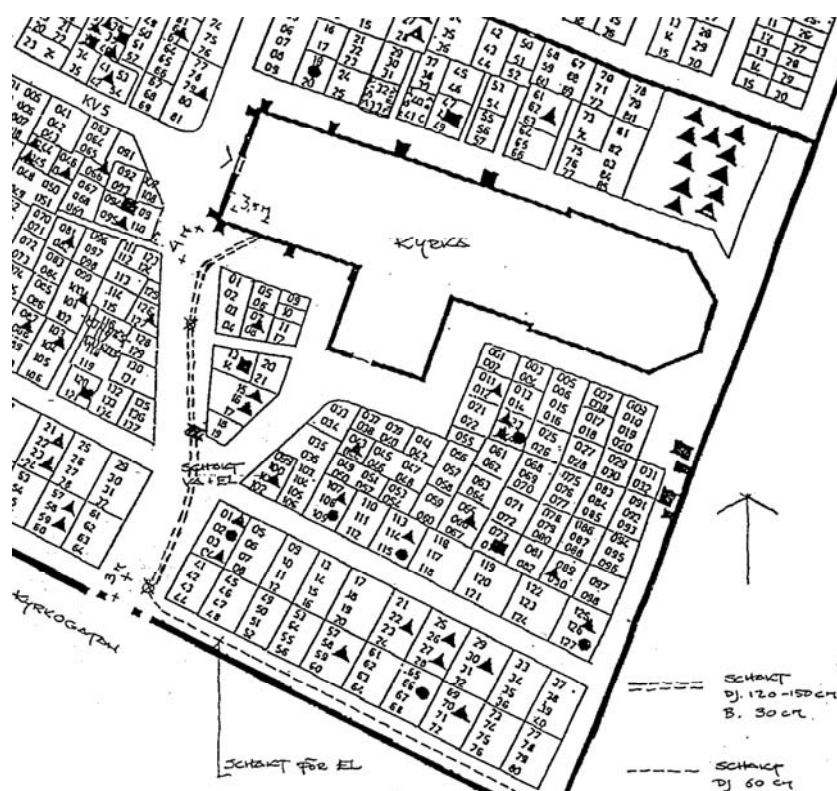
Inledning

Regionmuseet har utfört två arkeologiska förundersökningar på Skanörs kyrkogård, Skanör och Falsterbo socken, Vellinge kommun (fig. 1 och 2). Undersökningarna bekostades av Skanör-Falsterbo församling och utgjordes av schaktningsövervakningar i samband med arbeten för nedläggning av oljetank, oljeledning samt el-, va-ledningar och borrhål för grundvattenvärme på kyrkogården hösten 2004 och våren 2005. Dessa två ärenden (1st dnr 431-40032-04 och 431-48531-04) rapporteras här i en gemensam rapport utarbetad av Sydsvensk Arkeologi AB.

Undersökningsresultat

Schakt för grundvattenvärme

Schaktet började invid den södra långhusmuren. Där hade redan skett omfattande grävningar för ett flertal äldre ledningar. Trots att det var mycket omrört på denna plats kunde det konstateras att gravtätheten varit mycket hög. Att få sin sista vila i taktropet från kyrkan och på så sätt med jämna mellanrum begjutas av detta heliga vatten var eftertraktat. Dessvärre var ingen av gravarna närmast kyrkan i sådant skick att det gick att fastlägga vilken armställning de gravlagda hade haft. Det hade annars kunnat ge oss vissa möjligheter att tidfästa gravarna då de dödas armar arrangerats på olika sätt under olika skeden av medeltiden.



Figur 3. Planritning över Skanörs kyrka och kyrkogård. Sträckad linje visar det schakt som togs upp inför nedläggningen av rör till grundvattenvärme.

Ju längre ifrån kyrkan schaktet kom, desto glesare blev det mellan gravarna. Schaktbredden var bara 60 centimeter, vilket medförde att det gick att se den dödes armställning i endast en grav. Graven påträffades 10 meter söder om kyrkan och 1 meter under nuvarande marknivå. Den gravlagda hade armarna längs kroppen. Denna armställning var vanligast under 1000-1100-talen. Träkistan var också delvis bevarad, framför allt förelåg delar av

kistlocket, men det gick inte att i det smala schaktet avgöra vilken form kistan haft.

I övrigt reglerades schaktdjupet, där det var möjligt, så att så många gravar som möjligt kunde få ligga kvar orörda. Av denna anledning blev schaktdjupet närmast kyrkan något mindre, cirka 1,2 meter.

Ungefär 15 meter från kyrkan framkom en stor bengömma. Kranier och de stora benen från åtskilliga individer hade återbegravts i en grop som påträffades cirka 80 centimeter under den nuvarande markytan. Graven var överlagrad av fem olika horisonter av hårt packade grusiga lager, troligen kyrkogårdsgångar och äldre stråk mellan torget och kyrkan. De många olika kyrkogångsnivåer som överlagrade bengömman tyder på att denna var av ansevärd ålder. Strax söder om den stora bensamlingen framkom en bastant stenmur. Av allt att döma var detta en äldre kyrkogårdsmur. Denna löpte i öst-västlig riktning. Troligen har skeletten i bengömman legat där denna kyrkogårdsmur skulle dras. Benresterna har samlats ihop och grävts ner i en gemensam grav strax innanför den då nyanlagda kyrkogårdsbegränsningen.

Den gamla kyrkogårdsmuren var cirka 2 meter bred i grunden. Ovan denna hade det stått en tegelmur. Till delar var muren bevarad upp till ca 40 cm under markytan. Tegelformatet var 7x13x8cm. I det inre av muren var teglet lagt i ett bruk som har stora likheter med det gula, lerhaltiga bruk som använts vid igenfyllningarna av bomhålen på insidan av kyrkan, i västför-längningens norra mur. Denna del av kyrkan har antagits tillkommit på 1300-talet. Bomhålen är sekundärt igensatta, troligen i samband med att murarna skulle putsas. Med tanke på den återfunna kyrkogårdsmurens grundläggningsnivå lär den inte ha utgjort den äldsta gränsen för kyrkogården. Detta styrks också av att det vid anläggandet av muren troligen grävts sönder flera gravar och att det fanns skelettdelar inne bland grundstenarna. Sammantaget med att muren troligen är uppmurad av samma sorts bruk som förekommer i sekundära förändringar inne i kyrkan lär den som äldst vara från 1300-talet.

På hela den resterande sträckan, ända ut till den nuvarande kyrkogårdsmurens huvudingång i söder, påträffades inte ett enda humant ben. Gången som leder från huvudingången i den ”nya” kyrkogårdsmuren och upp mot kyrkan, mellan gravkvarteren 2 och 3, har tydligen legat på samma ställe som idag alltsedan den nuvarande kyrkogårdsmuren anlades. Istället för omrörda kyrkogårdslager vidtog profana kulturlager. Den översta halvmetern under nuvarande markyta utgjordes av påförda singelhorisonter och ett ca 30 cm tjockt stratifierat matjordslager. Därunder kom ett distinkt träkolsbemängt, ganska fett kulturlager med många

järnföremål och mängder av stengodskeramik samt några keramikskärvor av äldre rödgods och yngre svartgods. Därunder och ner till ca 1 meter under nuvarande markyta fanns flera ganska sandiga kulturlager med tämligen många järnföremål och djurben. Tegelbitar, träkol och ganska mycket stengodskeramik fanns också i dessa lager. Kulturlagertillväxten verkade ha varit ganska snabb under denna period. Dateringsmässigt tycks detta ske överensstämma med Skanörs storhetsperiod under sillamarknadens tidevarv.

De kulturlager som låg djupare än en meter under nuvarande marknivå var också väl stratifierade, men de var ganska tunna. De föreföll ha en längre tillkomsttid än de som påträffades högre upp i lagerföljden och innehöll avsevärt mycket mindre fynd och djurben. Dessutom var dessa lager i det närmaste helt tegelfria. Endast enstaka tegelflis kunde iakttas. I ett av lagren anträffades en keramikskärva av så kallad äldre svartgods. Denna typ av keramik brukar hänföras till 1000-1100-talen. Kulturlagersekvensen nådde ner till åtminstone 1,70 meter under nuvarande markyta.

Schakt för oljeledning och oljetank

Med anledning av att det skulle grävas ner en oljeledning på Skanörs kyrkogård gjordes ytterligare en schaktningsövervakning. Ledningsschaktet grävdes från nuvarande vapenhuset, längs kyrkans södra och östra sida och till en plats i NO invid kyrkogårdsmuren. Uppgifter finns om att man stött på murrester söder om koret vid dräneringsarbeten 1982, men det saknas angivelser om dess exakta läge och på vilket djup de framkom. Byggnadslämningarna kan ha tillhört en sakristia. Murresterna anges varken ha skadats eller borttagits vid dräneringsarbetena.

Schaktet för oljeledningen följde samma sträckning som den dränering som nedlades 1982. Schaktdjupet var 30-50 cm, dvs. den grävdes ner precis i överkant på dräneringsledningen och en stuprörsledning. Ingreppet i fornlämningen kunde på så sätt minimeras och kom aldrig i konflikt med de byggnadsdelar som tidigare påträffats.

Det har på senare tid diskuterats att jordmassorna runt kyrkan skulle behöva schaktas bort och ersättas med mer väl dränerande material. Oljeledningsschaktet visade att schaktet återfyllts med sådant material och täckts med fiberduk vid nedläggningen av dränerings- och stuprörsledningarna 1982. Öster om koret hade själva dräneringsgropen istället återfyllts med grus som torde fungera lika bra. Ovan detta hade det längs hela den undersökta sträckan lagts ett 30-40 cm tjockt lager av makadam (0-40) och därefter singel. Det är därför svårt att se att en avschaktning och

ersättning av befintligt material närmast kyrkogårdsmuren, där oljeledningen löper, nämnvärt skulle kunna förbättra fuktförhållandena i kyrkans yttermurar. Om den nuvarande dräneringen är i lika gott skick längs kyrkans norra och västra sida torde med lätthet kunna avgöras med ett par provgroppar innan man kanske helt i onödan sätter igång de planerade åtgärderna.

Slutdiskussion

Det finns flera indicier som pekar mot att Skanör redan under 1100-talet haft utvecklade funktioner. Vid tidigare undersökningar har det påträffats gravar under kyrkans grundmurar. Dessa gravar har sannolikt tillhört en föregångare till den kyrka som idag står på platsen. I den grav som nu påträffades hade den gravlagda armarna längs kroppen, dvs en armställning som var vanligast förekommande under 1000-1100-talen. Det är därför möjligt att denna grav hört till den äldre kyrkan.

Observerationer av profana kulturlager med t ex fynd av äldre svartgodskeramik, och därmed med tidiga dateringar, har framför allt gjorts längs med den västra delen av Skanör, just i området kring kyrkan, i kv. Fyrmästaren och på Lagmanshejdan. De nu gjorda iakttagelserna stämmer väl överens med Lars Ersgårds hypotes, som gör gällande att den allra äldsta bebyggelsen (skede I) står att återfinna i södra delarna av det nuvarande Skanör och på strandvallen i söder. Denna bebyggelse har efterföljts av en med en sammanhängande utbredning utmed hela den västra delen av det nuvarande Skanör, kring S:t Olofs kyrka samt på Lagmanshejdan (Ersgård 1984:75-76). Utan att närmare kunna datera de äldsta kulturlagren som påträffades utanför den äldre kyrkogårdsmuren vid schaktningsövervakningen, så förefaller det ändå sannolikt att dessa härrör från ”Ersgårds skede II”, dvs första hälften av 1100-talen – o. 1200.

Referenser

Ersgård, L. 1984. *Skanör – Falsterbo*. Medeltidsstaden 53. RAÄ och SHM Rapport. Stockholm.

Administrativa uppgifter

Sydsvensk Arkeologi AB dnr:	120002
Regionmuseets dnr:	L12.20-638-04
Länsstyrelsen i Skåne dnr:	431-48531-04
Datum för beslut:	2004-12-22
Projektnummer:	320503
Län:	Skåne
Kommun:	Vellinge
Socken:	Skanör
Fastighet:	Skanörs kyrkogård
Läge:	Ekonomiska kartan, blad 1C9c
Koordinatsystem:	SWEREF 99 TM
X koordinat:	6143587
Y koordinat:	363893
Fältarbetstid:	2005-05-03
Antal arbetsdagar:	1
Undersökt yta:	60 löpmeter
Platschef:	Lars Salminen
Uppdragsgivare:	Skanör Falsterbo församling
Tidigare undersökningar:	---
Fynd:	Fynden med LUHM nr 32168 förvaras på Lunds Universitets Historiska museums magasin
Dokumentationsmaterial:	---

Administrativa uppgifter

Sydsvensk Arkeologi AB dnr:	120002
Regionsmuseets dnr:	L12.20-638-04
Länsstyrelsen i Skåne dnr:	431-40032-04
Datum för beslut:	2004-10-27
Projektnummer:	320490
Län:	Skåne
Kommun:	Vellinge
Socken:	Skanör
Fastighet:	Skanörs kyrka
Läge:	Ekonomiska kartan, blad 1C9c
Koordinatsystem:	SWEREF 99 TM
X koordinat:	6143587
Y koordinat:	363893
Fältarbetstid:	041115-041116
Antal arbetsdagar:	2
Antal arkeologtimmar:	14
Undersökt yta:	35 löpmetrar
Platschef:	Lars Salminen
Uppdragsgivare:	Skanör Falsterbo församling
Tidigare undersökningar:	---
Fynd:	Fynden med LUHM nr 32170 förvaras på Lunds Universitets Historiska museums magasin
Dokumentationsmaterial:	1 st planritning i skala 1:100 och två st sektionsritningar i skala 1:20 förvaras på Regionmuseet, Kristianstad

Sydsvensk Arkeologi AB

Rapporter 2012

1. Fastigheten Kristianstad 4:4, Kristianstad stad, FU 2011, Christer Carlsson
2. Innerstaden 1:14 – Södergatan, fornlämning 20, Malmö stad, Malmö kommun, FU 2011, Ingrid Gustin
3. Skanörs kyrka och kyrkogård, Skanör med Falsterbo socken, Vellinge kommun, FU 2004 och 2005, Lars Salminen & Ingrid Gustin

