

Rapport 2012:10

Vintrie Park – område C1

Arkeologisk förundersökning 2011
Fastighet Vintrie 20:1, Bunkeflo socken, Malmö kommun

Kristian Brink



Rapport 2012:10

Vintrie Park – område C1

Arkeologisk förundersökning 2011

Fastighet Vintrie 20:1, Bunkeflo socken, Malmö kommun

Kristian Brink



Fornlämningsnr: -
Vintrie 20:1, Bunkeflo socken
Malmö kommun
Skåne län

Sydsvensk Arkeologi AB

Kristianstad

Box 134

291 22 Kristianstad

Telefon (Regionmuseets växel): 044-13 58 00

Malmö

Erlandsrovägen 5

218 45 Vintrie

www.sydsvenskarkeologi.se

© 2012 Sydsvensk Arkeologi AB

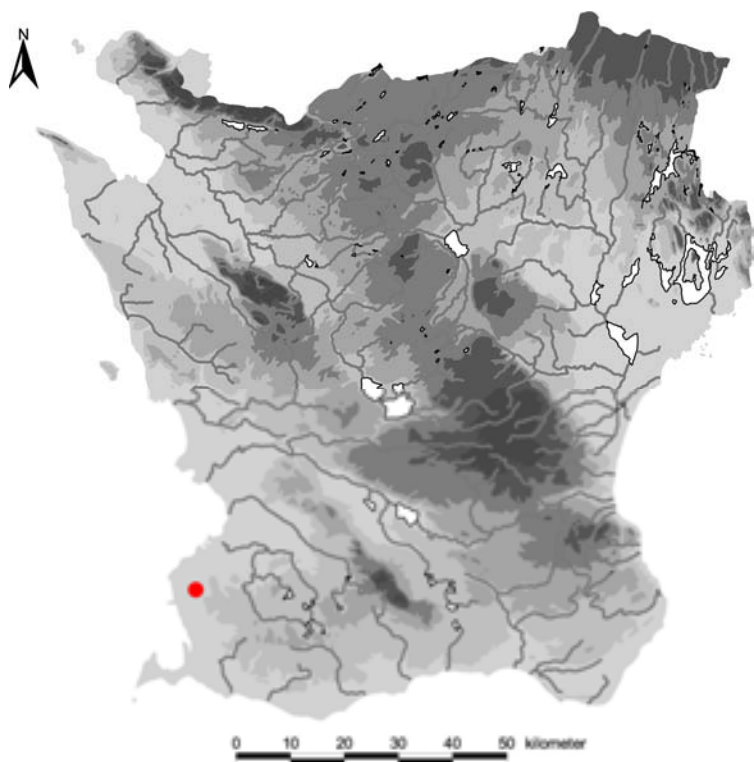
Rapport 2012:10

Omslag: Undersökningsområdet sett från sydost. Foto: Fredrik Larsson, Sydsvensk Arkeologi AB

Kartor ur allmänt kartmaterial, © Lantmäteriverket, Gävle.

Innehåll

Sammanfattning	5
Inledning	5
Syfte och metod	6
Topografi och fornlämningsmiljö	7
Undersökningsresultat	9
Hus	10
Hus 1, A100009	10
Anläggningar	11
Härd, A219	11
Grop, A890	11
Grop, A920	12
Grop, A1166	12
Diskussion	12
Förslag till fortsatta åtgärder	14
Referenser	15
Administrativa uppgifter	16
Bilagor	17
Bilaga 1 – Anläggningslista	17
Bilaga 2 – Fyndlista	19



Figur 1. Undersökningsområdets läge i Skåne och i Malmöområdet.

Sammanfattning

Med anledning av planerad markexploatering genomförde Sydsvensk Arkeologi AB en arkeologisk förundersökning inom fastigheten Vintrie 20:1, utbyggnadsområdet Vintrie Park, område C1. Uppdragsgivare var Fastighetskontoret, Malmö stad. Undersökningen genomfördes enligt beslut från Länsstyrelsen i Skåne län (dnr 431-1496-11).

Syftet med förundersökningen var att klarlägga en eventuell förekomst av fornlämningar inom området samt att i så fall datera och om möjligt avgränsa dessa.

Den arkeologiska förundersökningen utfördes genom schaktning med grävmaskin. Området avsöktes med metalldetektor. Stolphål och gropar mättes in med GPS. Dokumentationsmaterialet lagras i Intrasis och bearbetning av materialet gjordes i Intrasis Analysis. Anläggningar som grävdes ut dokumenterades i sektion i skala 1:20.

Vid förundersökningen framkom delar av ett s.k. trelleborgshus med en datering till sen vikingatid–tidig medeltid. Vidare underöktes en kalktäkt med en datering till tidigast 1500-tal.

Inga ytterligare arkeologiska insatser föreslås för Vintrie Park, område C1.

Inledning

Med anledning av planerad markexploatering genomförde Sydsvensk Arkeologi AB en arkeologisk förundersökning inom fastigheten Vintrie 20:1, utbyggnadsområdet Vintrie Park, område C1 (figur 1, 2 och 3). Uppdragsgivare var Fastighetskontoret, Malmö stad. Undersökningen genomfördes enligt beslut från Länsstyrelsen i Skåne län (dnr 431-1496-11). Område C1 undantogs ursprungligen från exploatering i avsikt att skapa en exploateringsfri zon längs Vintrie bys bebyggelse (figur 2). Den del av området som ändå blivit föremål för förundersökning ligger i det norra områdets sydöstligaste hörn (figur 2). Förundersökningen kom att genomföras i två steg. Efter den inledande schaktningen framkom det lämningar som motiverade en vidare insats, men då området var begränsat i storlek beslutades det att fullfölja undersökningen av framkomna anläggningar inom ramen för befintligt beslut. Det medförde en tilläggskostnad utöver ursprungligen beslutad kostnad.



Figur 2. Detaljkarta över utbyggnadsområdet Vintrie Park med områdesindelning efter utredning steg 1 och steg 2. Vintrievägen löper i öst-västlig riktning genom utbyggnadsområdet. Pildammsvägen löper i ungefärlig nord-sydlig riktning i bildens högra kant. Den del av område C1 som förundersökts syns som en utstickande del i det norra områdets sydöstra hörn (omedelbart norr om Vintrievägen). Kartunderlag: © Malmö Stadsbyggnadskontor.

Syfte och metod

Syftet med förundersökningen var att klarlägga en eventuell förekomst av fornlämningar inom området samt att i så fall datera och om möjligt avgränsa dessa. Undersökningsområdet låg inom området för en eller möjligen två tofter tillhörande Vintrie by (figur 3 & 4). Inför förundersökningen förväntades därför diken som markerat toftgränserna och andra lämningar från den historiska byn framkomma. Förutom detta bedömdes även lämningar från neolitikum och framåt kunna framkomma.

Den arkeologiska förundersökningen utfördes i första steget genom sökschaktning med grävmaskin. Två schakt i dubbel skopbredd togs upp. I andra steget schaktades större delen av undersökningsområdet upp med grävmaskin i syfte att få fram de lämningar som framkom vid första steget i sin helhet.

Innan schaktningen i andra steget påbörjades avsöktes området med metalldetektor. Detta gjordes då delar av ett hus av yngre järnålderstyp påträffats vid den inledande schaktningen. Området innehöll rikligt med metallfynd. Ett fåtal fynd som inte kunde bedömas avseende ålder i fält mättes in och bedömdes vid

Figur 3. Genomförda undersökningar och registrerade fornlämningar i närområdet. Fornlämningar är blåmar-kerade och genomförda undersökningar har grön färg. Undersökningsområdet är rödmarkerat. Skala 1:10 000.



rapportarbetet. Inga fynd bedömdes vara av förhistorisk/medeltida karaktär. Inga metallföremål har därmed sparats.

Stolphål och gropar mättes in med GPS. Dokumentationsmaterialet lagras i Intrasis och bearbetning av materialet gjordes i Intrasis Analysis. Anläggningar som grävdes ut dokumenterades i sektion i skala 1:20.

Topografi och fornlämningsmiljö

Det kustnära området söder om Malmö består av ett slättland som stiger långsamt åt öster. Inom Bunkeflo socken är de östligaste delarna belägna omkring 35 m ö.h. En av de tydligare gränserna i landskapet noterades kring 15-metersnivån i området kring byarna Hyllie, Bunkeflo, Vintrie och Naffentorp. Just inom detta område övergår den flacka kustslätten i en något mera kuperad och stigande topografi åt öster. I det förhållandevis platta landskapet finns det dock ett flertal mindre höjdparter som höjer sig några meter över kringliggande mark. Utbyggnadsområdet Vintrie park är beläget mellan två avrinningsområden som löper i sydvästlig riktning mot Öresund. Hela det stråk av förhöjningar som de äldre byarna legat på ansluter till våtmarksområden både i väster och öster.

Undersökningsområdet utgjordes av åkermark och ligger i ett mycket fornlämningsrikt område där ett flertal arkeologiska undersökningar har genomförts. Här redovisas fornlämningar och arkeologiska undersökningar som direkt berör det nu aktuella förundersökningsområdet (figur 3). Utbyggnadsområdet Vintrie Park har varit föremål för såväl steg 1 som steg 2-utredningar (Björhem 2007; Steineke 2008; Söderberg 2008).



Figur 4. Vintrie bys tofter (blåskraffade) inlagda på ortofoto och med bytomten markerad med kraftig svart linje. Jfr figur 2 och 3 för lokalisering av område C1 omedelbart norr om Vintrievägen.

Omedelbart väster om undersökningsområdet ligger Vintrie bytomt (Bunkeflo 12:1). Undersökningsområdet berör en eller möjligen två av byns tofter.

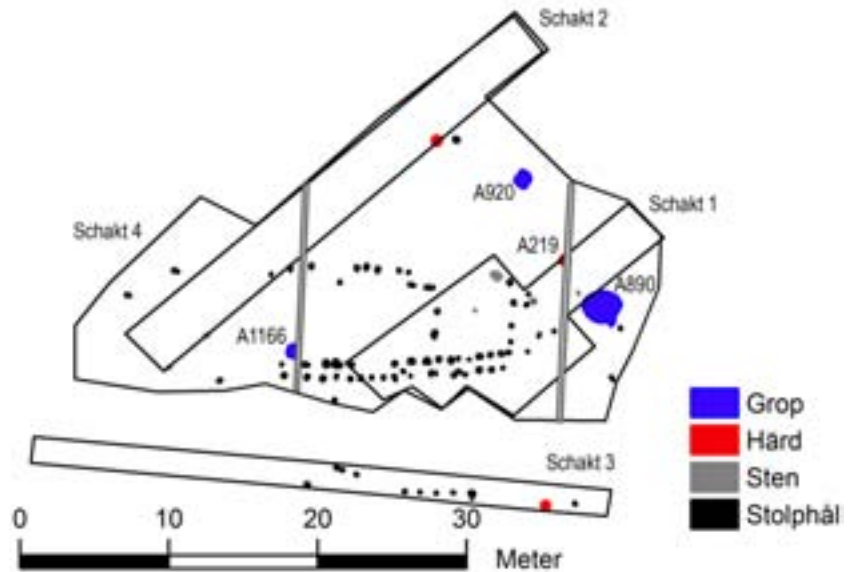
Väster om Vintrie bytomt ligger Bunkeflo 128 som är resultatet av en arkeologisk utredning som genomfördes 2008 av Riksantikvarieämbetet UV Syd. Vid utredningen framkom boplatslämningar från yngre stenålder fram till historisk tid (Söderberg 2008).

En lösfyndssamling från fastigheten Vintrie 20:1 (Bunkeflo 17:1) består av ett flertal hela och delar av flintyxor: slipad tunnackig yxa, oslipad slipad tunnackig yxa, fyra slipade tjocknackiga yxor, däribland en med skafttapp, slipad tunnbladig yxa, oslipad odefinierbar yxa, fragment av slipad tunnackig yxa, fragment av förarbete till tunnackig yxa, fragment av förarbete till tjocknackig yxa och ett osäkert dolkfragment. Samlingen förvaras på gården.

Drygt 200 meter öster om undersökningsområdet ligger platsen för en långdös (Bunkeflo 46:1). Fornlämningen förundersöktes 2008 och resultaten visade att det troligen rör sig om en långdös med en eller möjligen två stenkamrar (Steineke & Björhem 2008).

Drygt 100 m sydost om undersökningsområdet, intill Yttre ringvägen, genomfördes en mindre slutundersökning inom Vintrie Park område C3 hösten 2009. Vid undersökningen framkom bl.a. två senneolitiska hus och ett par gropar från förromersk järnålder samt ett hus från yngre järnålder (Bunkeflo 73:3) (Brink 2010).

Figur 5. Schakten med samtliga anläggningar. Omnämnda anläggningar och konstruktioner markerade. Moderna dräneringsdiken (grå) markerade. Schakt 1 och 2 togs upp i första steget av förundersökningen, schakt 3 och 4 i andra steget. Ytan mellan schakt 3 och 4 schaktades inte eftersom det löper en telekabel i öst-västlig riktning här.

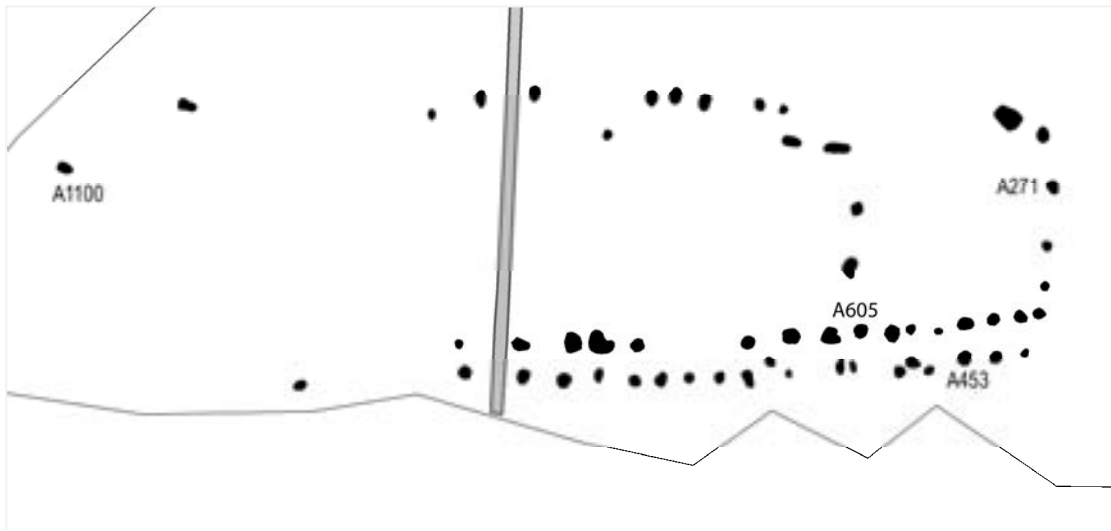


Öster om undersökningsområdet genomförde Riksantikvarieämbetet UV Syd en arkeologisk förundersökning 2008 inom Vintrie Park område C5 (Bunkeflo 126) (Aspeborg 2009). Vid förundersökningen påträffades senneolitiska gravar och ett järnåldershus. Ett flertal ^{14}C -dateringar visade på lämningar från tidigneolitikum och äldre bronsålder. Ett hängkärl från yngre järnålder påträffades också.

Väster om förundersökningsområdet domineras fornlämningsbilden av Vintrie bytomt (figur 4). Kring bytomten är åkrarna på 1700-talets lantmäterikartor benämnda Tofter och på dessa marker har förhöjda fosfathalter konstaterats. Utmed östra kanten av bytomten har flera av byns gårdar legat på rad utmed och under nuvarande lokalväg.

Undersökningsresultat

Undersökningsområdet var ca 1 000 m² stort. Totalt schaktades 660 m² upp. Totalt mättes 91 anläggningar i form av stolphål, gropar och hårdar in (figur 5 och bilaga 1). Av dessa grävdes 22 anläggningar ut. Nedan beskrivs den huslämning och de anläggningar som undersökts. I schakt 3 framkom stolphålsrader som inte kunde tolkas avseende konstruktionstillhörighet eller datering. Dessa berörs inte vidare. Fynden redovisas i bilaga 2.



Figur 6. Hus 1 i plan. Skala 1:200.

Hus

Hus 1, A100009

Hus 1 tolkas som lämningen efter ett långhus (figur 6). Husets längd har uppgått till minst 25 m men avslutningen i väster har inte kunnat fastställas med säkerhet. Husets bredd har uppgått till 7,5 m. Bockbredden (bredden mellan stolphålen i bockparet) uppgick till 1,5 m. Ett stolphål, A1100, kan utgöra rester efter det västra bockparet även om det inte kan fastställas med säkerhet. I så fall är avståndet (spannet) mellan bockparen ca 21 m. Huset har haft dubbla vägglinjer. Stolphålen var mellan 0,04–0,16 m djupa. Fyllningen bestod av ljusgrå–brun sandig silt eller sandig lera. På grund av stolphålens ringa djup har det inte gått att avgöra om de yttre stolphålen i vägglinjerna innehållit lutande stolpar.

Huslämningen var dåligt bevarad. Stolphålen var generellt mycket grunda och gick endast att urskilja i den östra delen där underlaget utgjordes av moränlera. I den västra delen av schaktet identifierades endast ett fåtal stolphål. Underlaget bestod där av sandig silt med en flammig zon mellan matjord och underlag. Det gjorde det mycket svårt att urskilja stolphål. Huset finrensades för hand i förlängningen av vägglinjerna och finrensning gjordes även i syfte att leta efter stolphål efter den takbärande konstruktionen i väster. Stolphålen grävdes ut till hälften. De grävdes ut med spade och skärlev och fynden handplockades. Jordprov togs i tre vägg-/gavelstolphål i syfte att få fram förkolnat material för eventuell radiometrisk datering.

Fynden består av keramik och djurben. En skärva Östersjökeramik (16 g) påträffades i A453 och en i A605 (8 g). Det rör sig om en mynnings-skärva med plan mynning och med täta horison-

tella linjer över hela skärvans utsida (A453) och en buksskärv med motsvarande dekor som mynningsskärvan (A605). Djurbenen framkom i A271 och består av nio fragment (40 g) från skaftdelen av mellanhandsben från nötboskap (bedömningen har gjorts av osteolog Lena Nilsson). Jordproverna har inte analyserats.

Östersjökeramiken placerar hus 1 i 1000-talet e.Kr. (Brorsson 2002a:120f). Huset tolkas ha varit av s.k. trelleborgstyp. Enligt en indelning av vendel- och vikingatida långhus som gjorts av Magnus Artursson kan hus 1 närmast placeras under typ 3 ("Trelleborgshus med konvex form, noll till två takbärande bockar i varje gavel och stödjande så kallade trellar) (Artursson 2005:131f). Storleksmässigt överensstämmer hus 1 tämligen väl med de mått (längd, bredd, bockbredd, spann) som anges för husen redovisade av Artursson (Artursson 2005:132, tabell 16). Jämförelsen med dessa hus antyder att hus 1 inte behöver ha varit mycket längre än de 25 m som angavs ovan. Likaså stämmer dateringen av hus 1 väl överens med de av Artursson redovisade husen.

Anläggningar

Härd, A219

A219 skars av ett modernt dräneringsdike men har sannolikt varit rund i plan med en diameter på 0,70 m. Djupet uppgick till 0,16 m. Anläggningen var nedgrävd i moränlera. Den var skålformad i sektion. Fyllningen var homogen med mörkbrun humus med inslag av träkol.

Halva anläggningen grävdes ut. Den grävdes ut med spade och skärlev. Inga fynd påträffades. Härden har inte daterats.

Grop, A890

A890 var rund i plan och mätte 2,20 x 2,40 m. En mindre utbuktning fanns i dess sydöstra del. Djupet uppgick till 0,75 m. Anläggningen var nedgrävd i moränlera som under/vid gropens botten övergick i ett vitt, kalkhaltigt underlagsmaterial. I sektion hade den raka sidor med avsats en bit ned samt med en jämnt rundad övergång mot en plan botten. Fyllningen bestod i den övre delen av grå, humös, sandig lera med inslag av moränlera och i den undre delen av mörkgrå, humös, sandig lera med inslag av moränlera (varvigt).

En fjärdedel av anläggningen grävdes ut. Den grävdes ut med spade. Fyllningen från det översta spadsticket genomsöktes på hackbord.

Fynden består av keramik och djurben och framkom i det översta lagret. Keramiken består av två skärvor (7 g) yngre rödgods. Det rör sig troligen om skärvor från fat. En av skärvorna har grön glasyr på insidan medan den andra har vit kritleredekor på insidan. Djurbenet (3 g) har inte bedömts vad gäller benslag eller art. Gropen kan utifrån keramiken dateras till 1500-tal eller senare (Brorsson 2002b:133).

Inledningsvis undersöktes gropen med utgångspunkt att det kunde röra sig om ett grophus tillhörande hus 1. Djupet och formen visade dock att det inte rörde sig om ett grophus. Gropen tolkas istället som en kalktäkt. Det kalkhaltiga materialet som påträffades mot botten tyder på en sådan funktion.

Grop, A920

A920 var rektangulär i plan och mätte 1,00 x 0,80 m. Djupet uppgick till 0,50 m. Anläggningen var nedgrävd i lerig silt. Den var skålformad i sektion. Fyllningen var homogen och bestod av grå, något humös, lerig silt.

Halva anläggningen grävdes ut. Den grävdes ut med spade. Inga fynd påträffades. Gropen har inte daterats eller funktionsbestämts.

Grop, A1166

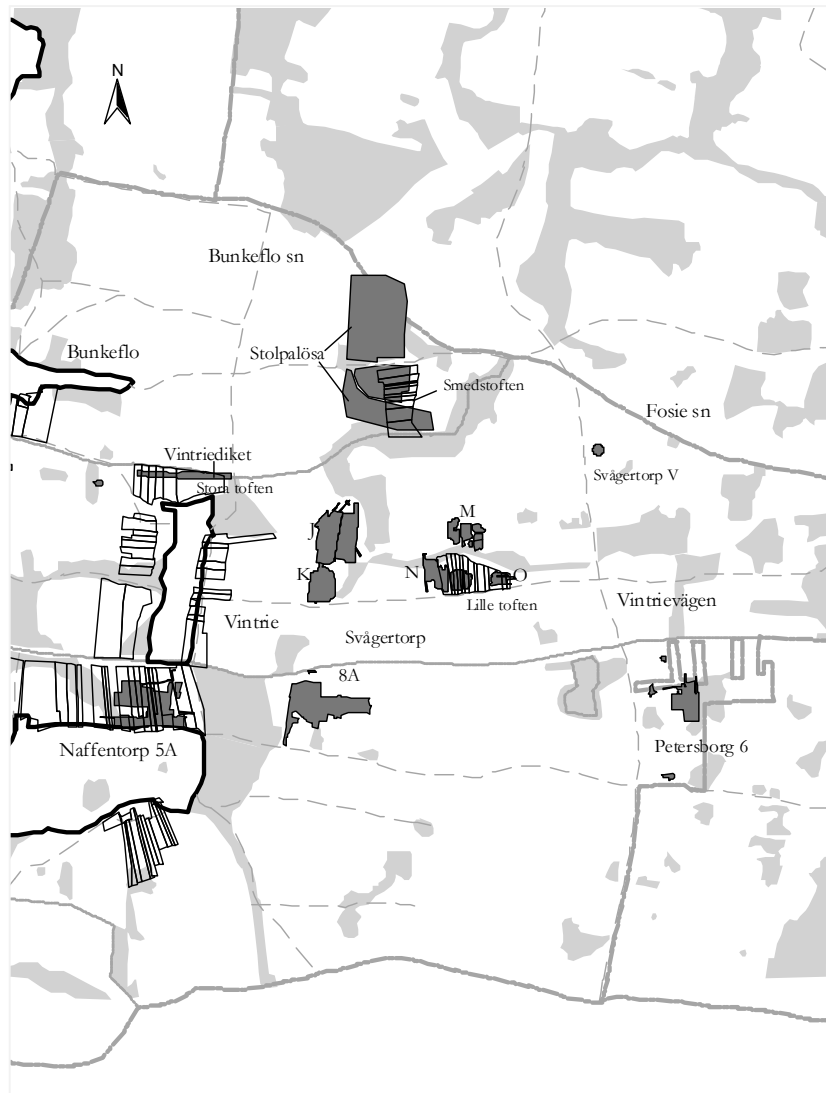
A1166 skars av ett modernt dräneringsdike men har sannolikt varit rund i plan med en diameter på 1,00 m. Djupet uppgick till 0,26 m. Anläggningen var nedgrävd i sandig silt. I sektion hade den sluttande sidor med en jämnt rundad övergång mot en plan botten. Fyllningen var homogen och bestod av mörkgrå, något humös, sandig silt.

Halva anläggningen grävdes ut. Den grävdes ut med spade och fyllningen genomsöktes med skärslev. Inga fynd påträffades. Gropen har inte daterats eller funktionsbestämts.

Diskussion

Hus 1 ger genom sin datering till sen vikingatid–tidig medeltid ett viktigt bidrag till kunskapen om den yngre järnåldern i området kring Vintrie. Under perioden 300–700 e.Kr. var bebyggelsen begränsad i kustområdet (Björhem & Skoglund 2009:54). Främst fanns den kvar i Svågertorpsområdet (figur 7). Det är inte förrän i övergången till 700-talet e.Kr. som bebyggelsen återkommer på bredare front i delar av kustområdet (Björhem & Skoglund 2009:56). I Vintries närhet dominerar Svågertorpsområdet med omfattande bebyggelse med bl.a. grophus. Bebyggelsen inom Svågertorpsområdet (J, K, M, N, O på figur 7) har kopplats till en aristokrati där det är möjligt att en godsliknande

Figur 7. Bebyggelsen från yngre järnålder i Vintrie- och Svågertorpsområdet (från Jönsson & Persson 2008:106, Figur 44). Bokstäverna inom Svågertorpsområdet syftar på slutundersökningsytor inom projektet Svågertorps industriområde (se Jönsson & Persson 2008:105 för en sammanfattande genomgång av lämningarna från yngre järnålder). Jfr figur 3 och 4 för lokalisering av område C1



ekonomi med koncentrerat markägande funnits (Björhem & Skoglund 2009:83). Bebyggelse lämningar från yngre järnålder i det absoluta närområdet kring Vintrie, är sparsamt förekommande och har tolkats som perifera i förhållande till de större yngre järnåldersgårdarna inom Svågertorpsområdet och Stolpalösa (Jönsson & Persson 2008:104ff). Till dessa perifera bebyggelse spår hör ett långhus daterat till vendel–vikingatid inom Naffentorp 5A (Olsson, Ingwald & Paulsson-Holmberg 2005:62ff) samt gården från yngre järnålder inom Vintrie Park, område C3 (Brink 2010) (figur 2 och 3). Norr om Vintrie bytomt har ett eventuellt långhus från 1000-talet påträffats (Jönsson & Persson 2008:104). Endast en del av en möjlig vägg påträffades inom schaktet. Stolphålens form tyder på att stolparna varti snedställda vilket indikerade en datering till sen vikingatid–tidig medeltid (Sandén 2007:47f.). Nämnas kan också indikationer på yngre järnålder inom Vintrie Park, område C5 där det vid förundersökningen framkom en grop med delar av ett hängkärl från yngre järnålder (Aspeborg 2009:18) (figur 2 och

3). Vid slutundersökningen av område C5 hösten 2011 undersöktes dessutom ett grophus samt ett par gravar med en preliminär datering till yngre järnålder. Hypotetiskt skall dessa lämningar kopplas direkt till den närliggande yngre järnåldersbebyggelsen inom Svågertorps industriområde K (Koch & Tuominen 2008).

Dateringen av hus 1 antyder en i tid nära relation mellan den gård den representerar och bildandet av Vintrie by (se diskussion för Malmöområdets byar i Jönsson & Persson 2008:128ff.). I närområdet tycks främst bebyggelsen inom Svågertorps industriområde M kunna ha varit samtida med hus 1 (Jönsson & Persson 2008:104ff.). Det eventuella långhuset från 1000-talet norr om Vintrie bytomt har möjligheten också varit samtida med hus 1. Två gårdar/gårdskomplex kan därmed ha funnits i området öster om Vintrie by under 1000-talet e.Kr. och möjligen ett norr om. Att hus 1 är ett trelleborgshus indikerar att det representerar en storgård (se Jönsson & Persson 2008:144).

Hus 1 låg omedelbart intill sträckningen för den nuvarande Vintrievägen. Vintrievägen har föreslagits ha ett ursprung i järnålder (Björhem & Magnusson Staaf 2006:229ff; Björhem & Skoglund 2009:79ff, figur 20 och 21). Vintrievägens ursprung i järnålder har tolkats utifrån en analys av bebyggelsens utbredning och omfattning. Vintrievägen föreslås ha fungerat som en lokalväg som lett mellan kusten och de omfattande bebyggelseområdena in mot Risebergabäcken. Där kan den ha anslutit till den större huvudvägen, den s.k. Bronsåldersvägen, som anses ha löpt i ungefärlig nord-sydlig riktning genom sydvästra Skåne i förhistorisk tid (t.ex. Samuelsson 2001; Rudebeck 2002).

Förslag till fortsatta åtgärder

Inga ytterligare arkeologiska insatser föreslås för Vintrie Park, område C1.

Referenser

- Artursson, M. 2005. Böndernas hus. *Järnålder vid Öresund. Band 1*. Carlie, A. (red.). Lund, Riksantikvarieämbetet.
- Aspeborg, H. 2009. *Vintrie område C5. Senneolitiska gravar och äldre järnåldersgårdar*. Riksantikvarieämbetet. UV Syd rapport 2009:6.
- Björhem, N. 2007. *Utbyggnadsområdet Vintrie. Arkeologisk utredning steg 1. Malmö Kulturmiljö*. Rapport 2007:020.
- Björhem, N. & Magnusson Staaf, B. 2006. *Öresundsförbindelsen och arkeologin. Långhuslandskapet. En studie av bebyggelse och samhälle från stenålder till järnålder*. Malmöfynd nr 8. Malmö, Malmö Kulturmiljö.
- Björhem, N. & Skoglund, P. 2009. Kulturlandskapets kontinuitet – platser, gårdar och vägar i ett långtidsperspektiv. *Gården i landskapet – tre bebyggelsearkeologiska studier*. Malmöfynd 20. Högberg, A., Nilsson, B. & Skoglund, P. (red.). Malmö, Malmö Museer.
- Brink, K. 2010. *Vintrie park – område C3. Arkeologisk slutundersökning 2009*. Sydsvensk Arkeologi AB, Rapport 2010:1.
- Brorsson, T. 2002a. Tidig medeltid 1000–1200. *Keramik i Sydsverige – en handbok för arkeologer*. Lindahl, A., Olausson, D. & Carlie, A. (red.). Lund, Keramiska forskningslaboratoriet.
- Brorsson, T. 2002b. Tidig modern tid 1520–1800. *Keramik i Sydsverige – en handbok för arkeologer*. Lindahl, A., Olausson, D. & Carlie, A. (red.). Lund, Keramiska forskningslaboratoriet.
- Jönsson, L. & Persson, L. 2008. *Öresundsförbindelsen och arkeologin. Det organiserade landskapet*. Malmöfynd nr 13. Malmö, Malmö Kulturmiljö.
- Koch, H. & Tuominen, K. 2008. *Arkeologisk slutundersökning 2000. Svågertorps industriområde. Delområde K, P & S. Bunkeflo socken i Malmö stad. Skåne län*. Enheten för Arkeologi. Rapport 2006:080. Malmö, Malmö Kulturmiljö.
- Olsson, M., Ingwald, J. & Paulsson-Holmber, T. 2005. *Öresundsförbindelsen. Naffentorp 5A. Rapport över arkeologisk slutundersökning*. Rapport nr 12. Malmö, Malmö Kulturmiljö.
- Rudebeck, E. 2002. Vägen som rituell arena. *Plats och praxis. Studier av nordisk förkristen ritual*. Vägar till Midgård 2. Jennbert, K., Andrén, A. & Raudvere, C. (red.). Lund, Nordic Academic Press.
- Samuelsson, B-Å. 2001. Kan gravar spegla vägars ålder och betydelse? Ett exempel från Söderslätt i Skåne. *Uppåkra – Centrum i analys och rapport*. Uppåkrastudier 4. Acta Archaeologica Lundensia. Series in 8°, No. 36. Larsson, L. (red.). Stockholm, Almqvist & Wiksell International.
- Sandén, U. 2007. *Arkeologisk slutundersökning 1999 och arkeologisk schaktningsövervakning 2002. Vintriediket. Bunkeflo socken i Malmö stad. Skåne län*. Enheten för Arkeologi. Rapport 2007:062. Malmö, Malmö Kulturmiljö.
- Steineke, M. 2008. *Utbyggnadsområdet Vintrie – område A och C. Arkeologisk utredning steg 2, 2007*. Malmö Kulturmiljö. Rapport 2008:031.
- Steineke, M. & Björhem, N. 2008. *Utbyggnadsområdet Vintrie Park. Område C2–C4. Arkeologisk förundersökning 2008*. Malmö Kulturmiljö. Rapport 2008:078.
- Söderberg, B. 2008. *Utbyggnadsområde Vintrie. Arkeologisk utredning steg 2. Område B och D*. Riksantikvarieämbetet UV Syd rapport 2008:12.

Administrativa uppgifter

Sydsvensk Arkeologi AB dnr:	110017
Länsstyrelsen i Skåne dnr:	431-1496-11
Datum för beslut:	2011-04-15
Projektnummer:	110017
Län:	Skåne
Kommun:	Malmö
Socken:	Bunkeflo
Fastighet:	Vintrie 20:1
Läge:	Ekonomiska kartan, blad 2c2e
Koordinatsystem:	SWEREFF 99 1330
X koordinat:	6158621,19
Y koordinat:	117032,96
Höjdsystem:	RH2000
M ö.h.	20
Fältarbetstid:	20110829–20111020
Antal arbetsdagar:	6
Antal arkeologtimmar:	50
Antal maskintimmar :	10
Exploateringsyta:	1000 m ²
Undersökt yta:	660 m ²
Projektledare:	Kristian Brink
Personal:	Karina Hammarstrand Dehman, Ingrid Gustin, Krister Kam Tayani, Anna-Sara Noge
Projektgrupp:	-
Underkonsulter:	Akka Frakt, Karlssons Entreprenad
Uppdragsgivare:	Fastighetskontoret, Malmö stad
Tidigare undersökningar:	-
Fynd:	Malmö Museum, fyndnr: MMA57:100010–100014
Dokumentationsmaterial:	Ritningar förvaras vid Malmö Museum, arkivnr S02:166
Kostnader, beslutade:	100 550 kr
Kostnader, faktiska:	88 200 kr

Bilagor

Bilaga 1 – Anläggningslista

ID	Anl.typ	Undersökt	Und.andel	Rel.ark.obj	X	Y	Z
214	Utgår		0		117069,7	6158632	20
219	Härd	True	50	0	117068,8	6158635	20,03
250	Stolphål	True	50	0	117066,3	6158632	20,05
260	Utgår		0		117066,7	6158632	20,07
271	Stolphål	True	50	100009	117065,4	6158632	20,08
282	Stolphål	True	50	100009	117065,2	6158630	20,08
293	Stolphål		50	0	117068,1	6158630	20,1
303	Stolphål		0		117067,1	6158630	20,1
313	Stolphål		0		117066,3	6158629	20,16
321	Stolphål		0	100009	117064,6	6158627	20,14
330	Stolphål		0	100009	117065,2	6158629	20,14
339	Stolphål		0	100009	117065	6158628	20,15
349	Stolphål		0	100009	117064,5	6158628	20,16
359	Stolphål	True	50	100009	117063,8	6158628	20,15
369	Stolphål	True	50	100009	117063,1	6158628	20,15
380	Stolphål		0	100009	117062,4	6158628	20,12
388	Stolphål		0	100009	117061,6	6158628	20,13
396	Stolphål		0	100009	117061,1	6158628	20,14
405	Stolphål		0	100009	117059,8	6158627	20,13
416	Stolphål		0	100009	117060,1	6158627	20,12
425	Stolphål		0	100009	117061,3	6158627	20,17
434	Stolphål		0	100009	117061,7	6158627	20,17
444	Stolphål		0	100009	117062,1	6158627	20,2
453	Stolphål		0	100009	117063	6158627	20,14
463	Stolphål		0	100009	117063,9	6158627	20,16
472	Stolphål		0	100009	117060,4	6158628	20,15
482	Stolphål	True	50	0	117068,5	6158635	20,04
494	Stolphål		0	100009	117055,8	6158627	20,1
505	Stolphål		0	100009	117056,6	6158627	20,12
516	Stolphål		0	100009	117057,4	6158627	20,18
533	Stolphål		0	100009	117057,3	6158628	20,16
547	Stolphål		0	100009	117057,9	6158627	20,19
559	Stolphål		0	100009	117058,4	6158627	20,18
569	Stolphål		0	100009	117058,5	6158628	20,18
586	Stolphål		0	100009	117059,5	6158628	20,16
605	Stolphål		0	100009	117060,3	6158628	20,11
619	Stolphål	True	50	100009	117060,2	6158631	20,04
631	Utgår		0		117062,8	6158631	19,92
651	Stolphål	True	50	100009	117060	6158630	20,09
664	Stolphål		0		117066,2	6158632	20,06
674	Stolphål		0	100009	117065,1	6158633	20

690	Sten		0	100009	117064,2	6158634	19,98
716	Stolphål		0	100009	117054,4	6158628	20,02
739	Stolphål		0		117051,5	6158620	20,22
750	Stolphål		0		117053,4	6158621	20,26
760	Stolphål		0		117053,8	6158621	20,27
770	Stolphål		0		117054,8	6158620	20,27
780	Stolphål		0		117058	6158619	20,31
791	Stolphål		0		117059,1	6158619	20,3
800	Stolphål		0		117060,2	6158619	20,28
810	Stolphål		0		117061,3	6158619	20,32
820	Stolphål		0		117062,6	6158619	20,35
833	Stolphål		0		117062,6	6158619	20,34
841	Stolphål		0		117069,5	6158618	20,36
851	Härd		0		117067,5	6158618	20,36
864	Stolphål		0		117072	6158627	20,18
872	Stolphål		0		117071,9	6158627	20,19
881	Stolphål		0		117072,5	6158630	20,11
890	Grop	True	50	0	117071,3	6158632	20,08
920	Grop	True	50	0	117066	6158640	20,01
935	Härd		0		117060,2	6158643	19,97
948	Stolphål		0		117061,5	6158643	19,96
961	Stolphål	True	50	100009	117059,7	6158633	19,99
976	Stolphål		0	100009	117058,5	6158633	19,97
989	Stolphål		0	100009	117058,3	6158634	19,96
998	Stolphål		0	100009	117057,7	6158634	19,97
1008	Stolphål	True	50	100009	117056,2	6158634	19,94
1020	Stolphål		0	100009	117055,4	6158634	19,91
1032	Stolphål		0	100009	117054,8	6158634	19,9
1043	Stolphål		0	100009	117053,7	6158633	19,8
1052	Stolphål		0	100009	117051,7	6158634	19,8
1064	Stolphål	True	50	100009	117050,3	6158634	19,7
1076	Stolphål		0	100009	117049	6158634	19,72
1085	Stolphål	True	50	100009	117042,6	6158634	19,64
1100	Stolphål	True	50	100009	117039,4	6158632	19,69
1111	Utgår		0		117044,7	6158630	19,8
1123	Utgår		0		117042,2	6158627	19,77
1134	Stolphål	True	50	100009	117045,6	6158627	19,83
1146	Stolphål		0	100009	117049,9	6158627	20,01
1156	Stolphål		0	100009	117049,7	6158628	19,92
1166	Grop	True	50	0	117050,4	6158629	19,92
1179	Stolphål	True	50	100009	117051,4	6158628	19,96
1192	Stolphål	True	50	100009	117051,4	6158627	20,04
1202	Stolphål		0	100009	117052,5	6158627	20,03
1214	Stolphål		0	100009	117052,7	6158628	19,98
1226	Stolphål		0	100009	117053,5	6158628	20,03
1244	Stolphål		0	100009	117053,4	6158627	20,04

1254	Stolphål	True	50	100009	117054,4	6158628	20,04
1265	Stolphål	True	50	100009	117054,4	6158627	20,13
1276	Stolphål		0	100009	117055,1	6158627	20,15
1288	Stolphål		0		117053,3	6158625	20,13

Bilaga 2 – Fyndlista

Fyndnr	Subclass	Material	Vikt	Antal	Rel.ark.obj
100010	Obränt ben	Ben	3	1	890
100011	Skärva	Keramik	7	2	890
100012	Skärva	Keramik	16	1	453
100013	Obränt ben	Ben	40	9	271
100014	Skärva	Keramik	8	1	605

Sydsvensk Arkeologi AB

Rapporter 2012

1. Fastigheten Kristianstad 4:4, Kristianstad stad, FU 2011, Christer Carlsson
2. Innerstaden 1:14 – Södergatan, fornlämning 20, Malmö stad, Malmö kommun, FU 2011, Ingrid Gustin
3. Skanörs kyrka och kyrkogård, Skanör med Falsterbo socken, Vellinge kommun, FU 2004 och 2005, Lars Salminen & Ingrid Gustin
4. Stallbyggnad vid Ugerups säteri, Köpinge socken, Kristianstad kommun, FU 2012, Christer Carlsson
5. Invändiga arbeten i Vä kyrka, Vä socken, Kristianstad kommun, FU 2012, Christer Carlsson
6. Husbyggnation inom fastigheten 61:113, Gualöv socken, Bromölla kommun, SU 2011, Christer Carlsson
7. Öllsjö 67:1, Skepparslöv socken, Kristianstad kommun, AU 2011, Ylva Wickberg
8. Skanör 40:12, Vellinge kn, FU 2011, Per Sarnäs
9. Provgropar inom Kristianstad 4.4, Kristianstad stad, FU 2011, Christer Carlsson
10. Vintrie Park – område C1. Fastighet Vintrie 20:1, Bunkeflo socken, Malmö kommun, FU 2011. Kristian Brink

