

Rapport 2012:29

Limhamn 155:355 m.fl.

Arkeologisk utredning 2012.

Område 1, fornlämning Bunkeflo 24:1, Hyllie socken, Malmö kommun

Kristian Brink



Rapport 2012:29

Limhamn 155:355 m.fl.

Arkeologisk utredning 2012.

Område 1, fornlämning Bunkeflo 24:1, Hyllie socken, Malmö kommun

Kristian Brink



Fornlämningsnr: Bunkeflo 24:1
Limhamn 155:355 m.fl., Hyllie socken
Malmö kommun
Skåne län

Sydsvensk Arkeologi AB

Kristianstad

Box 134

291 22 Kristianstad

Telefon (Regionmuseets växel): 044-13 58 00

Malmö

Erlandsrovägen 5

218 45 Vintrie

www.sydsvenskarkeologi.se

© 2012 Sydsvensk Arkeologi AB

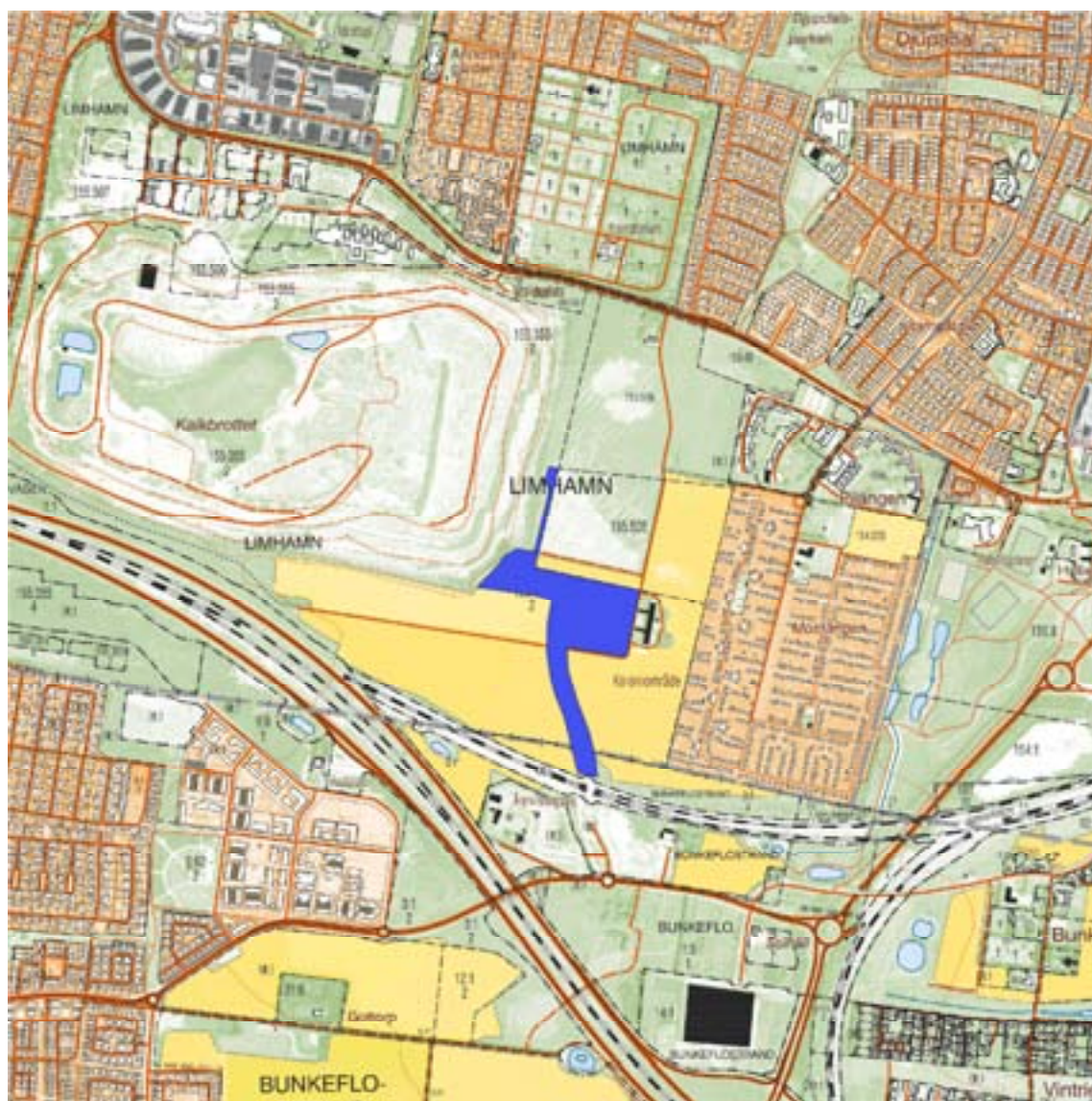
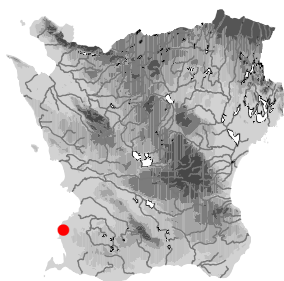
Rapport 2012:29

Omslag: Område 1, södra delen, sett från söder. Foto: Daniel de Rooy, Sydsvensk Arkeologi

Kartor ur allmänt kartmaterial, © Lantmäteriverket, Gävle.

Innehåll

Sammanfattning	5
Inledning	6
Syfte och metod	7
Syfte	7
Metod	7
Topografi och fornlämningsmiljö	7
Undersökningsresultat	15
Schakt 1–3	15
Schakt 9–10	17
Schakt 4–8 och 11–17	17
Diskussion och utvärdering	17
Område 1A	17
Område 1B	18
Förslag till fortsatta åtgärder	18
Referenser	19
Litteratur	20
Opublicerat	21
Administrativa uppgifter	19
Bilagor	22
Bilaga 1 Anläggningslista	22
Bilaga 2 Fyndlista	23
Bilaga 3 Kulturgeografisk utredning	25



Figur 1. Undersökningsområdets läge i Skåne samt på Fastighetskartan (Copyright Lantmäteriet 2004-11-09. Ur Din Karta och SverigeBilden).

Sammanfattning

Fastighetskontoret, Malmö stad planerar byggnation av fastigheten Limhamn 155:355 m.fl., Hyllie socken, Malmö kommun. Med anledning av detta har Sydsvensk Arkeologi AB, på uppdrag av Länsstyrelsen i Skåne län (Länsstyrelsens dnr: 431-23688-11), genomfört en arkeologisk utredning. Exploateringsområdet berör fornlämning Bunkeflo 24:1.

Exploateringsområdet ligger ca 2 km från nutida kustlinjen. Kustområdet kännetecknas av ett flackt landskap med små topografiska höjdskillnader, men med en gradvis stigning inåt landet. Jordarterna inom kustområdet består huvudsakligen av morängrovlera och lerig sandig-moig morän.

Undersökningsområdet ligger i en trakt som är rik på fornlämningar, framför allt boplatser och rituellt präglade strukturer (megalitgravar, palissader m.m.) från neolitisk tid.

Syftet med den arkeologiska utredningen var att klargöra fornlämningsituationen. Om möjligt skulle utredningen även ge svar på frågor om fornlämningarnas karaktär, utbredning, datering och bevarandeförhållanden. Den arkeologiska utredningen genomfördes genom provschaktning med grävmaskin. Schakt och framkomna arkeologiska lämningar mättes in med GPS.

I den södra delen av området (del av RAÄ Bunkeflo 24:1) framkom rikligt med lämningar i form av stolphål och gropar. Här påträffades även ett bälte med handgrävda diken vilka tolkas utgöra en del av sockengränsen mellan Hyllie och Bunkeflo. Från en grop i denna del av området samlades keramik in som kan placeras i tidig- eller mellanneolitisk trattbägarkultur. I övrigt kan dateringar till både senneolitikum och äldre järnålder förväntas då området direkt ansluter till Almhov (RAÄ Bunkeflo 24:1) där dessa perioder var rikligt förekommande.

I den norra delen av området påträffades inom en begränsad yta ett antal gropar vilka utifrån fynd och läge i terrängen preliminärt dateras till neolitisk tid.

Två områden, Område 1A och Område 1B, föreslås bli föremål för bevarande eller arkeologisk förundersökning. Område 1A är 8 360 m² stort och Område 1B är 4 980 m² stort. Lämningarnas upplevelsevärde betraktas som lågt då de inte är synliga ovan mark. För övriga ytor inom Område 1 föreslås inga ytterligare arkeologiska åtgärder.

Inledning

Fastighetskontoret, Malmö stad planerar byggnation av bostäder m.m. inom fastigheten Limhamn 155:355 m.fl., vid Kalbrottet i Limhamn, Malmö kommun (figur 1). Med anledning av detta har Sydsvensk Arkeologi AB, på uppdrag av Länsstyrelsen i Skåne län (Länsstyrelsens dnr: 431-23688-11), genomfört en arkeologisk utredning. Området kommer att bebyggas etappvis. Vid framtagandet av undersökningsplanen berördes två delområden – område 1 och område 2 – vilka ses på figur 2. I ett senare skede beslöt dock Fastighetskontoret att endast utreda område 1 i ett första skede, dessutom med en delvis annorlunda utbredning än vad som framgår av figur 2. Den nya utbredningen framgår av figur 1.

Det ursprungliga exploateringsområdet (figur 2) berör fornlämning Hyllie 25:1, Hyllie 36:1, Hyllie 37:1, Hyllie 38:1 och Bunkeflo 24:1. Område 1 berör endast Bunkeflo 24:1.

I bilaga 1 redovisas inmätta anläggningar och diken objekt. I bilaga 2 redovisas insamlade fynd. Bilaga 3 innehåller en kulturgeografisk utredning.



Figur 2. Det ursprungliga exploateringsområdet inlagt på ortofoto. Område 1 bestod av två ytor varav den norra inte föreslogs bli föremål för arkeologisk utredning. Fastighetskontoret, Malmö stad beslöt att i ett första skede endast beställa utredning av område 1 (södra ytan) samt med en delvis annan begränsning än vad som framgår här (se figur 1). Kartunderlag: Fastighetskontoret, Malmö stad.

Syfte och metod

Syfte

Syftet med den arkeologiska utredningen var att klargöra fornlämningsituationen. Om möjligt skulle utredningen även ge svar på frågor om fornlämningarnas karaktär, utbredning, datering och bevarandeförhållanden. Det framtagna materialet skall vara ett planeringsunderlag för det fortsatta planarbetet och beslutsunderlag för Länsstyrelsens handläggning enligt 2 kapitlet lag (1988:950) om kulturminnen m.m. (KML).

Metod

Den arkeologiska utredningen genomfördes genom provschaktning med grävmaskin. Grävmaskinen följdes av en arkeolog. Provschaktningen genomfördes genom att sökschakt om en skopbredd (1,80 m) togs upp. De lades företrädesvis i ungefärlig nord-sydlig riktning för att så effektivt som möjligt fånga upp eventuella stolphuslämningar. Schakt och framkomna arkeologiska lämningar mättes in med GPS i projektion Swereff 99 1330. Schakt mättes in som linjer och arkeologiska lämningar mätts in som punkter. Tolkning av anläggningstyp (t.ex. stolphål, grop) gjordes direkt vid inmätning genom kodval. Digital information har lagrats i Intrasis och bearbetats i Intrasis Analysis. Dagbok fördes av projektledaren och finns i Intrasis-projektet.

Topografi och fornlämningsmiljö

Exploateringsområdet ligger ca 2 km från nutida kustlinjen. Enligt den topografiska zonindelning som upprättades i samband med projektet Öresundsförbindelsen tillhör undersökningsområdet ”Kusten” (Björhem & Magnusson Staaf 2006:14, 47ff.). ”Kusten” kännetecknas av ett flackt landskap med små topografiska höjdskillnader, men med en gradvis stigning inåt landet. Mindre topografiska skillnader finns dock. Jordarterna inom ”Kusten” består huvudsakligen av morängrovlera och lerig sandig-moig morän.

Exploateringsområdet utgörs i huvudsak av uppodlad åkermark. Vid undersökningstillfället var större delen av ytan höstsådd med vete och raps. En träd-, buskbeväxt yta finns bl.a. vid platsen för Elinelunds gård och utgör resterna efter den park som legat i anslutning till gårdens bostad (numera riven). Höjdskillnaderna inom området varierade mellan ca 12 och 14 m ö.h. Landskapet är tämligen flackt men med en viss förhöjning där fornlämning Bunkeflo 24:1 ligger, dvs. i den sydligaste delen av undersökningsområdet (figur 3).

Hyllie mosse har utgjort en dominerande topografisk enhet i området och har legat öster om undersökningsområdet. I bilaga 3, figur 2 ses en del av dess utbredning (markerad som ängs- mark) under tidigt 1700-tal, då benämnd ”Mosseängen” och ”Komossen” (Erikson 1995). Hyllie mosses gränser så som de framträder i förhållande till bl.a. exploateringsområdet och den arkeologiskt belagda bebyggelsen där kan inte direkt översättas till förhistoriska förhållanden, men ger på ett generellt plan en uppfattning om lägre liggande partier i landskapet som delvis kan ha varit fuktiga. En mindre undersökning av Hyllie mosse har visat att det som var kvar av den bestod av 30–40 cm starkt humös matjord underlagrat av opåverkad, gulgrå moränlera. Det fanns inga organogena lagerföljder bevarade, och sådana har sannolikt inte heller existerat. Istället har den så kallade mossen utgjorts av ett område som präglats av högt markvatten som kanske delvis innehållit en försumpningslagerföljd som dock brutits ned i senare tid (Regnell 1995).

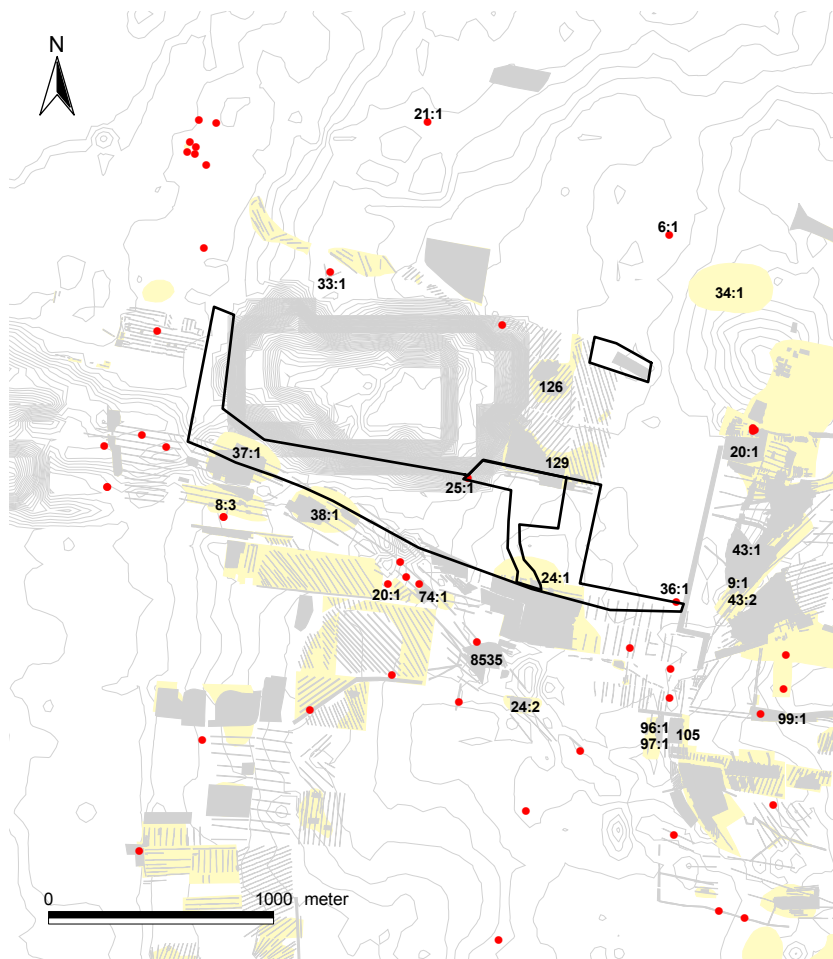
I samband med framtagandet av undersökningsplanen för utredningen genomfördes en ny analys av historiskt kartmaterial av kulturgeograf Lars Persson, Malmö Museer (bilaga 3) (se även Erikson 1995). Analysen omfattar hela det ursprungliga utredningsområdet enligt figur 2. Marknamn som Stora Dösse och Lilla Dösse indikerar gravförekomst (megaliter). Genomgången visar också att det finns ängsområden som eventuellt kan ha innehållit fornlämningar men att det saknas explicita uppgifter om detta i både kartorna och i de tillhörande beskrivningarna.

Exploateringsområdet ligger i ett område rikt på fornlämningar där omfattande ytor blivit föremål för arkeologisk undersökning (figur 3). Närområdet har bl.a. berörts av de två stora infrastrukturprojekten – projektet Öresundsförbindelsen och Citytunnelprojektet. De arkeologiska undersökningar som genomförts har sammantaget visat på aktiviteter från främst neolitikum och äldre järnålder, men även lämningar från mesolitikum, bronsålder, yngre järnålder och medeltid har undersökts. Nedan följer en redovisning i punktform av de fornlämningar som markerats på figur 3. Den aktuella exploateringsytan berör del av Bunkeflo 24:1.

- Bunkeflo 24:1 – Almhov (Gidlöf, Hammarstrand Dehman & Johansson 2006; Steineke 2006; Brink 2009a, 2009b, Rudebeck 2010).
- Malmö 126 och 129 – Dösemarken (Berggren 2010; Berggren & Brink i tryck).
- MHM 8535 (vid plats för RAÄ Bunkeflo 72:1) – Vintriehemmet 3A (Öijeberg 2004).

- Bunkeflo 24:2 – Vintriehemmet 3B (Öijeberg 2004).
- Bunkeflo 9:1 och Hyllie 43:2 – Bunkeflo bytomt och Bunkeflo (Lövgren m.fl. 2007).
- Bunkeflo 20:1 – Fyndsamling (Sarnäs & Nord Paulsson 2001).
- Bunkeflo 96:1 och 97:1 – Torkelstoften (Friman 2007).
- Bunkeflo 105 – Vintrie IP och Vintrie 20:1 & 20:59 (Hammarstrand Dehman, Jansen & Hanny 2007).
- Bunkeflo 74:1 – Elinelund 2B (Sarnäs & Nord Paulsson 2001).
- Bunkeflo 99:1 – Vintriediket (Sandén 2007).
- Hyllie 6:1 – Depåfynd (Karsten 1994).
- Hyllie 25:1 – Uppgift om dös (Sandén 1995).
- Hyllie 36:1 – fyndplats, eggdel av flintyxa.
- Hyllie 38:1 – Elinelund 2A (Sarnäs & Nord Paulsson 2001).
- Hyllie 37:1 – Skjutbanorna 1B (Sarnäs & Nord Paulsson 2001).
- Hyllie 8:3 – Bunkeflopallissaden (Skjutbanorna/Kalkbrottsgränd) (Thörn 2007; Carlson 2008).
- Hyllie 21:1 – Stensättning.
- Hyllie 33:1 – Uppgift om hög.
- Hyllie 34:1 – Uppgift om hög.
- Hyllie 20:1 – Hyllie bytomt (se t.ex. Falk m.fl. 2008).
- Hyllie 43:1, MHM 12644 och MHM 12645 – Mellanbyn (Vintrieleden, Hyllie IP och Ekostråket) (Friman 2007; 2008).

Det finns flera lämningar som kan relateras till begravning eller begravningsritual under tidigneolitikum och en äldre del av mellaneneolitikum A i området. Almhov, som ligger direkt söder om exploateringsområdet, är den mest utmärkande platsen. Vid Almhov undersöktes resterna efter fyra, möjligen fem, tidigneolitiska långhögar samt två döstomter. I anslutning till en av långhögarna kunde en grav med skelettrester undersökas. Runt dessa monumentala gravlämningar låg ett stort antal gropar i vilka föremål i form av främst flinta och keramik deponerats. Stora mängder djurben hade också lagts ned i groparna. Groparna har tolkats som lämningar efter sociala sammankomster, bl.a. i samband med begravningar (Rudebeck 2010).



Figur 3. Fornlämningssmiljön i området. Observera att kartan visar det ursprungliga utredningsområdet enligt figur 2.

Hyllie 25:1 markerar förekomsten av en möjlig dös. Markeringen har gjorts tämligen grovt utifrån ett litet område markerat "Oduglig" på en karta från 1702 (Erikson 1995; bilaga 3). Detta impediment tycks möjligen ligga strax utanför det ursprungliga exploateringsområdet, och t.o.m. ute i det som är Kalkbrottet idag, enligt den kulturgeografiska analysen (bilaga). En möjlig lokalisering för Hyllie 25:1 har också förslagits vara vid markeringen för ett impediment inom teglaget Lilla Döse, dvs. längre mot sydost jämfört med nuvarande markering (Sandén 1995:48). Inte heller här ger den kulturgeografiska genomgången en direkt indikation på att impedimentet skulle vara en megalitgravslämning utan benämns enbart som ängshåla (bilaga 3).

Vid Elinelund 2B undersöktes en anläggning med stenpackning och stolphål som daterades till tidigneolitikum II–mellanneolitikum AII. I anläggningen påträffades bl.a. ett omfattande och rikt dekorerat keramikmaterial. Centralt i stenpackningen låg ett människoben i form av en kraniedel. Anläggningen tolkades i relation till de indikationer på megalit-

gravar som diskuterades ovan, och sattes i samband med gravritualer där recirkulation av människoben kan ha ingått.

Vid Skjutbanorna 1B undersöktes en grav som möjligen kan vara tidigneolitisk, vid Dösemarken ett par möjliga gravar och vid Vintrie IP och Vintrie 20:1 & 20:59 undersöktes tre anläggningar som tolkades som tidigneolitiska gravar. Tolkningen baserades på närvaron av stenpackningar samt på det rikliga fyndmaterialet i dem, men några skelettresten kunde inte beläggas. Vid Skjutbanorna 1B undersöktes en anläggning som tolkades som resterna efter ett kulthus från tidigneolitikum II–mellanneolitikum AII.

Runt exploateringsområdet finns också flera platser med för fullåkersbygden typiska neolitiska lämningar som gropar och lagerbildningar. Detta förstärker bilden av ett intensivt utnyttjat område präglat av platser av varierad funktion och betydelse. Lämningar har påträffats vid Almhov, Dösemarken och Elinelund 2B som redan nämnts, men även vid Bunkeflopallissaden, Skjutbanorna 1B, Elinelund 2A, Vintriehemmet 3A, Vintriehemmet 3B, Torkelstoftan, Vintrie IP och Vintrie 20:1 & 20:59, Vintriediket, Bunkeflo/Bunkeflo bytomt och Mellanbyn finns aktiviteter från den här tiden belagda. Lämningarna har generellt tolkats som spåren efter boplatser där även rituella inslag i form av depositioner i gropar förekommit. Det är endast vid Almhov och Dösemarken som stolpkonstruktioner i form av tvåskeppiga hus från den här tiden undersökts. Husen dateras till tidigneolitikum–mellanneolitikum A.

Den senare delen av äldre mellanneolitikum – mellanneolitikum A III–V – är mer sporadiskt belagd i området. Vid Almhov har en anläggning tolkad som en hydda undersökts. Den daterades med försiktighet till trättbägarkulturens senare del. I övrigt har mindre indikationer på bosättning i form enstaka gropar, radiometriska dateringar eller fynd dokumenterats vid Skjutbanorna 1B, Torkelstoftan och Vintrie IP.

Den äldre delen av mellanneolitikum B är också den generellt svagt representerad i det arkeologiska materialet. Undantaget är de stora palissaderna, varav läget för en – Bunkeflopallissaden – kan ses på figur 3. Det är först när vi når den senare halvan av mellanneolitikum B – från ca 2500 f.Kr. och framåt – som bebyggelse lämningar i form av tvåskeppiga hus och brunnar börjar framträda mer tydligt. Vid Almhov har ett hus och en brunn daterats till perioden. Vid Dösemarken har två hus daterats till perioden. Ett brunnskomplex daterat till sent mellanneolitikum B har undersökts vid Elinelund 2A. Brunnskomplexet kan relateras till de hus som daterats till övergången mellan mellanneolitikum B och senneolitikum. Från Elinelund 2B finns det dat-

eringar från hus samt en tillhörande hägnad som antyder att gårdsläget här har sitt ursprung i mellanneolitikum B. Liknande tolkningar kan göras av bebyggelsen från Vintrie IP och Vintrie 20:1 & 20:59 där huslämningar daterats till mellanneolitikum B och den allra tidigaste delen av senneolitikum. Vid Bunkeflo och Hyllie bytomt har fragment av stridsyxor påträffats. Dessa kan komma från förstörda stridsyxegravar i närheten av fyndplatserna (Brink 2009a; Berggren & Brink 2010).

När det gäller den senneolitiska bebyggelsen är återigen Almhov mest framträdande. Almhov är den enskilt huslämningsrikaste lokalen i Sydsandinavien. Där markerar en gård från den allra tidigaste delen av senneolitikum en början på en betydande bebyggelseexpansion i området som inte upphör förrän under bronsålderns inledning (Brink 2009b). Bebyggelse från senneolitikum har i övrigt återfunnits på flera lokaler runt Hyllie mosse – vid Dösemarken, Elinelund 2A, Elinelund 2B, Vintrie IP och Vintrie 20:1 & 20:59, Bunkeflo och Mellanbyn.

Senneolitiska gravar i form av stenpackningar har undersökts vid Skjutbanorna 1B, Vintrie IP och Bunkeflo/Bunkeflo bytomt. Vid Vintriediket undersöktes en grav som inte kunde dateras med säkerhet, men som bedömdes vara senneolitisk utifrån konstruktionstypen. Vid Bunkeflopallissaden har fyra flintdolkar påträffats vilka dateras till senneolitikums äldre del. De kan komma från borttagna gravar i området. Vid Vintrie IP och Bunkeflo/Bunkeflo bytomt låg gravar invid bebyggelse från tiden.

Flera fyndplatser/fyndsamlingar finns registrerade i området. Bunkeflo 20:1 kan nämnas särskilt. Fyndsamlingen innehåller flintföremål från tidigneolitikum–äldre bronsålder men domineras av föremål, framförallt flintyxor, från mellanneolitikum B–senneolitikum. Lösfyndsamlingen kan sägas innehålla föremål som tydligt visar på aktiviteter under de perioder som de arkeologiska undersökningarna i området också påvisat. Flera av föremålen i samlingen kan tolkas som resultatet av rituella depositioner (Karsten 1994:265). Närliggande platser runt Bunkeflo 20:1 visar även de på förekomst av enstaka lösfynd av flintföremål. Vid Djupadal, Hyllie 6:1, hittades ett depåfynd med fem tunnackiga flintyxor som låg nedlagda bredvid varandra med eggarna åt samma håll (Karsten 1994:269). Det finns även ett par fyndplatser i området som saknar RAÄ-nummer och närmare lägesangivelse. En bit norr om Hyllie 6:1, vid Organistgatan (inte markerat på figur 3), påträffades ett depåfynd bestående av en dolk eller spjutspets och en slipad tunnbladig flintyxa (MF 4780–81; Karsten 1994:269). I det andra fallet rör det sig om två förarbeten till håleggade flintyxor, en räteggad

flintyx och en flintmejsel som låg bredvid varandra under en sten (LUHM 28431, 28461, 28564; Karsten 1994:269). Föremålen uppges ha hittats vid kalkbrottet i Limhamn.

Säkra och osäkra belägg för bronsåldershögar finns från flera platser längs Öresundskusten. I exploateringsområdets närhet kan Bunkeflopalsleden, Hyllie 21:1, 33:1 och 34:1 nämnas. Vid Bunkeflopalsleden har förutom flintdolkarna som nämndes ovan bl.a. även fragment av ett bronssvärd påträffats vilket indikerar förekomst av en borttagen gravhög från bronsåldern. Vid Hyllie 34:1 indikeras högförekomsten genom marknamnet ”Högsåker”, men några spår kunde inte ses vid fornminnesinventeringen. Bebyggelse lämningar är dock sparsamma. Huslämningar från äldsta bronsålder fanns inom Almhov, Dösemarken, Torkelstoftan samt Elinelund 2A. De treskeppiga husen från de båda senare lokalerna markerar slutet på bebyggelsen i området för en lång tid framåt. Det är inte förrän i övergången yngre bronsålder–förromersk järnålder som bebyggelsen på allvar tycks ha återetablerats i området. Precis som under tidigare perioder är det till de många låga höjdsträckningarna runt Hyllie mosse som bebyggelsen då främst koncentreras. En noggrann genomgång av den äldre järnålderns bebyggelse har gjorts av Friman och beskrivningen här bygger på denna (Friman 2008:34ff).

De gårdar som undersökts vid Almhov, Dösemarken, Vintriehemmet 3A och Vintriehemmet 3B har tillhört den bebyggelse i Malmöområdet som legat längst västerut, dvs. närmast kusten, under äldre järnålder. I området mellan Almhov/Dösemarken och kusten syns ingen gårdsbebyggelse. Däremot har området med strandängar troligen använts för bete under perioden. Närmast kustlinjen har även gravar anlagts under järnåldern (se t.ex. Brink, Grehn & Kishonti 2008).

I området väster om Hyllie mosse ses en klar tyngdpunkt i bebyggelsen under förromersk järnålder, men dateringarna av framförallt treskeppiga långhus visar att den haft sin början i övergången yngre bronsålder–förromersk järnålder och att den har sträckt sig in i århundradet närmast efter Kristi födelse. Vid Dösemarken undersöktes ett antal gårdar med sammanlagt ett tiotal långhuslämningar, brunnar, gropar m.m. från förromersk järnålder. Vid Almhov undersöktes flera gårdslämningar i form av 15 långhus, brunnar, gropsystem och gropar från i huvudsak förromersk järnålder. Det fyndmaterial som påträffades var dock ringa. Söder om Almhov, vid Vintriehemmet 3A, undersöktes delar av en gård från äldre förromersk järnålder. Här fanns ett långhus, ett fyrstolpshus, hela sju brunnar och två större förrådsgröpar. Inom Vintriehemmet 3B fanns liknande

gårdslämningar bestående av ett långhus, en fyrstolpsbod, gropar, gropsystem och en brunn daterade till förromersk järnålder.

Invid den södra och sydöstra delen av Hyllie mosse undersöktes bebyggelse lämningar vid Torkelstoften, Vintrie IP och Vintrie 20:1 & 20:59 samt Vintriediket. Även här har bebyggelsen samma kronologiska tyngdpunkt som väster om mossen. Inom Torkelstoften framkom ett långhus och en grop som båda daterades till perioden. Inom Vintrie IP och Vintrie 20:1 & 20:59 undersöktes hela 30 långhus från i huvudsak förromersk järnålder. Hälften av husen kunde dateras till äldre delen av perioden. Gropar, gropsystem, brunnar, härdar och kokgropar kunde knytas till gårdarna. Inom Vintriediket undersöktes tre långhus, ett par fyrstolpshus, gropar, täktgropar och brunnar från förromersk järnålder. Värt att nämna är fyndet av en La Tène-fibula i brons daterad till förromersk järnålder period IIIa. Fibulan påträffades i en brunn. Inom Vintriediket kunde även ett långhus tydligt dateras till romersk järnålder, en period som endast varit representerad i sin allra tidigaste del i den så här långt berörda bebyggelsen runt Hyllie mosse.

När vi når längre norrut, längs den östra sidan av Hyllie mosse blir bebyggelsen från romersk järnålder mer framträdande. Även här har den dock sin början i yngre bronsålder. Vid Bunkeflo har 14 långhus från yngre bronsålder–äldre romersk järnålder undersökts. Härdar, brunnar, gropar och gropsystem har knutits till gårdarna. I bebyggelsens slutskede, under äldre romersk järnålder, kan bebyggelse lämningarna inom Bunkeflo direkt relateras till de manifesta gårdar som undersökts inom Mellanbyn. Här har sammanlagt 34 hus från perioden yngre bronsålder–yngre romersk järnålder undersökts. Under äldre romersk järnålder fanns flera mycket stora gårdar inom området. Långhus och mindre hus bildade tillsammans med hägnader tydliga gårdslägen. Ett stort antal anläggningar i form av bl.a. brunnar, gropar och gropsystem har relaterats till bebyggelsen. Särskilt utmärkande är det material i form av framför allt keramik, säd, djurben och metallföremål (bl.a. ett eneggat svärd, knivar, krumkniv, svärdshänge, fibula och remändesbeslag) som deponerats i framför allt sättningslager i gropsystem från senare delen av förromersk järnålder–inledningen av yngre romersk järnålder. Dessa fynd visar tillsammans med manifesta gårdslämningar att människor med hög social position bott här under den här tiden. Väster om Hyllie mosse är det endast Dösemarken som uppvisar gårdsbebyggelse från romersk järnålder.

Inom Mellanbyn har det även funnits bebyggelse under yngre järnålder, främst vikingatid, om än inte i samma omfattning som under äldre järnålder. Strax norr och söder om Mellanbyn, inom

och i direkt anslutning till de historiskt kända bytomterna Hyllie bytomt och Bunkeflo bytomt, har det påträffats omfattande bebyggelse lämningar från sen vikingatid till historisk tid. Lämningsarna från sen vikingatid–tidig medeltid kan kopplas till grundläggandet av de båda byarna.

Undersökningsresultat

Område 1 omfattade en yta på 69 000 m² (figur 1 och 4). Schaktad yta uppgår till 1 605 löpmeter x 1,80 m skopbredd, dvs. 2 889 m². Det innebär att ca 4 % av exploateringsområdet har schaktats. Bilaga 1 och 2 redovisar inmätta objekt respektive insamlade fynd.

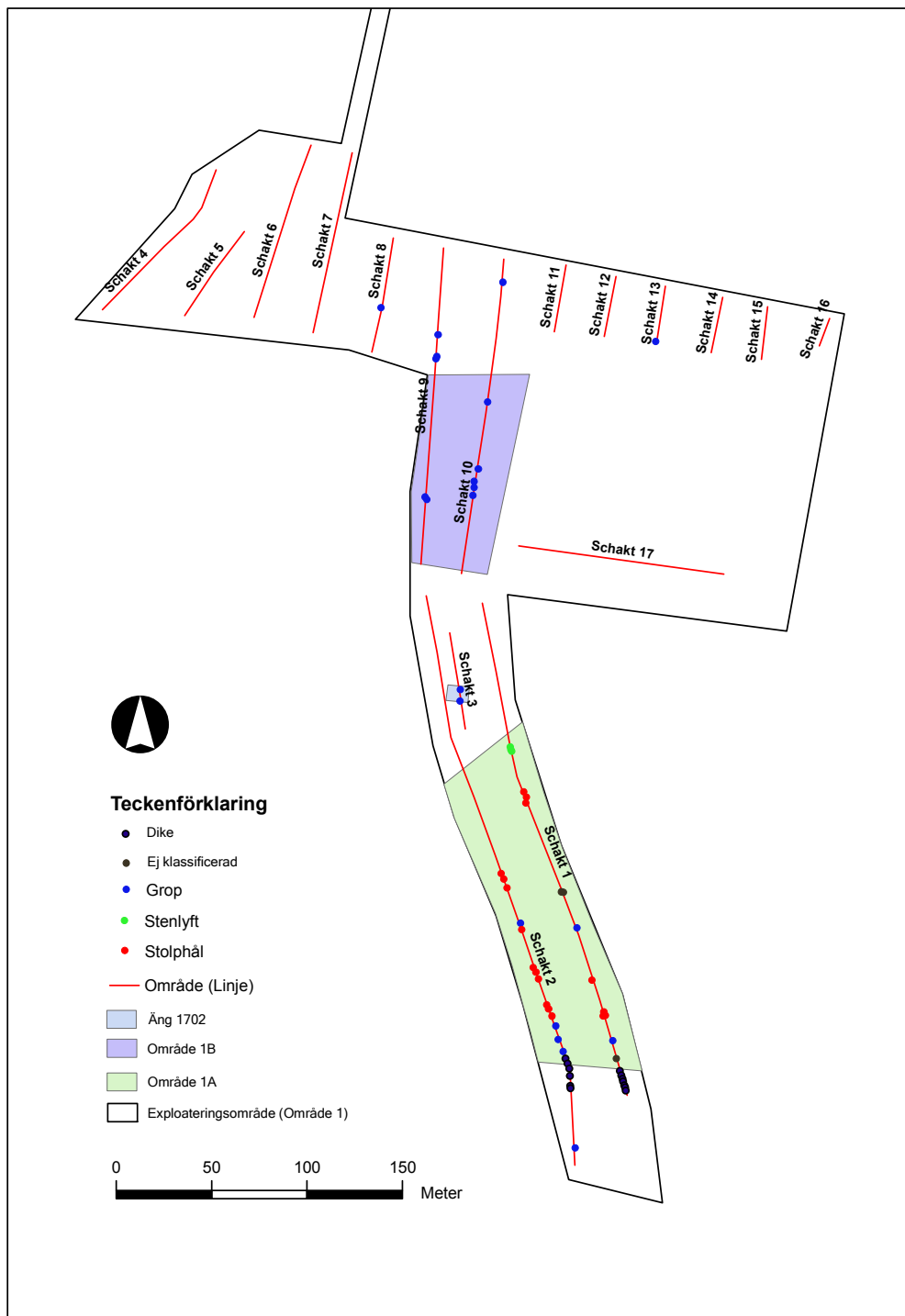
Längst i norr finns en smal remsa som inte blev föremål för sökschaktning (se figur 1). Denna yta låg inom det område som redan blivit föremål för arkeologisk slutundersökning inom ramen för projekt Dösemarken (Berggren & Brink 2012).

Parkområdet kring Elinelunds gård blev inte föremål för sökschaktning med undantag av ett schakt i söder (området mellan schakt 11–16 och schakt 17 på figur 4). Området har kraftig växtlighet med bl.a. stora träd. Det gick därmed inte att komma in med grävmaskin på ytan. Ytan är detaljplanerad som naturområde (Stadsbyggnadskontoret, samrådshandling 2011-12-08, Dp 4959) och kommer enligt Fastighetskontoret inte att beröras av större markgrepp vid framtida exploatering.

Närmast området för Citytunnelns sträckning, söder om de diken som mätts in, har exploateringsområdet redan varit föremål för arkeologiska insatser i samband med utredningen inför byggandet av Citytunneln (Lindhé 2000).

Schakt 1–3

Den norra delen av schakt 1 och 2 innehöll inga anläggningar. Schakt 3 innehöll två mindre gropar med torvigt material. Med jordsond uppmättes djupet till ca 0,40 m i båda groparna. Schakt 3 togs upp enbart i syfte att fånga upp ytan rakt över ett litet område markerat som ängsmark på en historisk karta (figur 4; bilaga 3). Rektifieringen av kartan innebär att det inte är säkert att schaktet exakt berör den verkliga ytan men samlat ger schakt 1–3 en bra täckning av området kring ängsmarksmarkeringen. Markeringen har diskuterats som en möjlig plats för en megalitgravslämning, mer specifikt som en mer trolig placering av den osäkra megalitgravslämning som nu markerats längre västerut och som är registrerad som RAÄ Hyllie 25:1 (Sandén 1995:48; se figur 3). Den kulturgeografiska utredningen visar att ängsmarksmarkeringen beskrivs som ängshåla, dvs. beskrivningen antyder att det snarare rör sig om ett fuktigt område än om en



Figur 4. Exploateringsområdet (Område 1) med inmätta schakt och objekt. Ytor med välbevarade lämningar är markerade (Område 1A i söder och Område 1B i norr).

förhöjd, hård yta (bilaga 3; se även Sandén 1995:48). Sammantaget stödjer de topografiska och arkeologiska iakttagelserna beskrivningen, dvs. ängsmarksmarkeringen visar en fuktig håla och sannolikt inte platsen för en bortodlad megalitgravslämning. Matjordstjockleken uppgick i den norra delen till ca 0,40–0,60 m.

I den södra delen av schakt 1 och 2 framkom rikligt med boplatsslämningar i form av stolphål och gropar. I en grop, A215, påträffades keramik, flinta och ett eventuellt bearbetat bergartsföremål i ytan. I söder framkom ett bälte med handgrävda

diken. Området var bitvis mycket stenigt och delvis svårskaktat. Matjordstjockleken i schakt 1–3 uppgick till ca 0,40–0,50 m.

Schakt 9–10

Inom den södra delen av schakt 9 och schakt 10 framkom 7 gropar av likartad storlek och med likartad grå fyllning. De mätte ca 1–1,5 m i diameter. Två anläggningar, A291 och A293, innehöll keramik, flinta och ben (bedömt som djurben) i ytan. Anläggningarna i den norra delen av schakten är av samma karaktär som lämningarna i schakt 4–8 och schakt 11–17 nedan. Matjordstjockleken i schakt 9–10 uppgick till ca 0,40–0,50 m.

Schakt 4–8 och 11–17

Schakten innehöll endast ett fåtal anläggningar vilka dessutom i flera fall kan misstänkas utgöra naturliga försänkningar fyllda med torvigt material. Anläggningarna var vid undersökning med jordsond uteslutande grunda. Matjordstjockleken i schakt 4–8 och 11–17 uppgick till ca 0,30–0,50 m.

Diskussion och utvärdering

Undersökningen genomfördes under gynnsamma förhållanden med bra markfuktighet vilket gjorde det möjligt att urskilja framkomna lämningar på ett tydligt sätt. Intentionerna i undersökningsplanen har uppnåtts och fornlämningarnas karaktär, utbredning, datering och bevarandeförhållande har till största delen kunnat besvaras. Undersökningen kunde dessutom begränsas i tid och omfattning då ett par ytor inte kom att bli föremål för sökschaktning.

Två områden, Område 1A och Område 1B, innehöll välbevarade under mark dolda fornlämningar (figur 4).

Område 1A

Området berör den norra delen av fornlämning Bunkeflo 24:1 (figur 3). Fornlämningen har undersökts inom ramen för City-tunnelprojektet (Almhov) och innehöll rikligt med lämningar från neolitikum (tidig-, mellan-, och senneolitikum) och äldre järnålder (förromersk). Inom det aktuella exploateringsområdet framkom välbevarade stolphål och gropar. Stolphålen kan förväntas ingå i huslämningar. En grop, A215, innehöll flinta och keramik i ytan. Keramiken kan utifrån godstyp dateras till tidig- eller mellan-neolitisk trattbägarkultur. I övrigt kan inte lämningarna dateras närmare men kan förväntas överensstämma med de dateringar som nämndes för Almhov ovan. Området med lämningar följer i stort topografin där de upphör när man når lägre liggande och fuktigare partier i terrängen åt norr. I den norra delen av område 1A, vid gränsen mot de mer lågliggande

och fuktiga partierna norrut, framkom tre stenlyft som kan vara en del av en större konstruktionslämning. Väster och öster om exploateringsområdet är fornlämningsområdet inte avgränsat. Åt söder, närmast sträckningen för Citytunneln, framkom ett brett område med handgrävda diken vilka tolkas utgöra sockendiken längs gränsen mellan Bunkeflo och Hyllie. Sträckningen för dessa stämmer väl in med motsvarande diken inom utredningsområdet för Almhov (Lindhé 2000, bilaga 2).

Område 1B

Inom området finns flera likartade gropar varav ett par innehöll fynd i ytan i form av avslag, ben (troligen djurben) och keramik. Generellt var området lågliggande och underlaget fuktigt. Lämningsarna kan utifrån fynd (keramikens gods) och läge i terrängen preliminärt dateras till neolitisk tid. Groparna framstår till del som välbevarade men ett par är troligen i stort förstörda och endast bottenpartierna återstår. Det tycks inte omedelbart finnas en tydlig rumslig koppling till de neolitiska lämningarna inom Dösemarken, fornlämning Malmö 129, vars undersökningsyta ansluter direkt till det aktuella undersökningsområdet i norr (Berggren & Brink 2012). Det utesluter dock inte att det handlar om aktiviteter relaterade till denna boplats. Ytan med anläggningar är möjligen inte rumsligt avgränsad då det kan finnas lämningar både västerut, utanför undersökningsområdet, och österut, inom den tidigare parken kring Elinelunds gård. Norrut och söderut är lämningarna mer tydligt avgränsade.

Förslag till fortsatta åtgärder

Två områden, Område 1A och Område 1B, föreslås bli föremål för bevarande eller arkeologisk förundersökning (figur 4). Område 1A är 8 360 m² stort och Område 1B är 4 980 m² stort. Exploateringsområdet ligger i ett område som helt präglas av modern bebyggelse och större kommunikationsleder. Särskilda bevarandebestånd bedöms därmed inte finnas vad gäller under mark dolda fornlämningar inom området då upplevelsevärdet av eventuella lämningar får anses som lågt. För övriga ytor inom Område 1 (utbredning enligt figur 1 och 4) föreslås inga ytterligare arkeologiska åtgärder.

Administrativa uppgifter

Sydsvensk Arkeologi AB dnr:	110119
Länsstyrelsen i Skåne dnr:	431-23688-11
Datum för beslut:	2012-01-31
Projektnummer:	110119
Län:	Skåne
Kommun:	Malmö
Socken:	Hyllie
Fastighet:	Limhamn 155:355 m.fl.
Läge:	Ekonomiska kartan, blad 2c2d
Koordinatsystem:	SWEREFF 99 1330
X koordinat:	6159680,50
Y koordinat:	114979,00
Höjdsystem:	RH 2000
M ö.h.:	12–14,5
Fältarbetstid:	2012-04-20–2012-04-26
Antal arbetsdagar:	5
Antal arkeologtimmar:	32
Antal maskintimmar :	20
Exploateringsyta:	69 000 m ²
Undersökt yta:	2 889 m ²
Personal:	Kristian Brink och Daniel de Rooy (Prao-elev)
Underkonsulter:	Karlssons Entreprenad AB, Byggnadsmaskiner AB
Uppdragsgivare:	Fastighetskontoret, Malmö stad
Fynd:	Malmö Museer, Inventarienummer: MMA 68:100002–100008
Dokumentationsmaterial:	Malmö Museer, arkivnummer S06:135
Kostnader, beslutade:	187 700 kr
Kostnader, faktiska:	102 158 kr

Referenser

Litteratur

- Berggren, Å. 2010. *Limhamn 155:501, Malmö 129, Hyllie sn, Malmö kommun (Dösemarken – tilläggsytan). Arkeologisk förundersökning 2010*. Rapport 2010:47. Kristianstad & Malmö, Sydsvensk Arkeologi.
- Berggren, Å. & Brink, K. 2010. För levande och döda – begravningsritual och social identitet i yngre stenålder. *Arkeologiska och förhistoriska världar – fält, erfarenheter och stenåldersplatser i sydvästra Skåne*. Malmöfynd nr 19. Nilsson, B. & Rudebeck, E. (red.). Malmö, Malmö Museer.
- Berggren, Å. & Brink, K. 2012. *Dösemarken – Limhamn 155:501. Malmö 126 & 129, Hyllie sn, Malmö stad, Skåne län. Rapport över arkeologiska slutundersökningar 2010*. Sydsvensk Arkeologi Rapport 2012:19. Kristianstad & Malmö.
- Björhem, N. & Magnusson Staaf, B. 2006. *Öresundsförbindelsen och arkeologin. Långhuslandskapet. En studie av bebyggelse och samhälle från stenålder till järnålder*. Malmöfynd nr 8. Malmö, Malmö Kulturmiljö.
- Brink, K. 2009a. *I palissadernas tid. Om stolphål och skärvor och sociala relationer under yngre mellanepolitikum*. Malmöfynd nr 21. Malmö, Malmö Museer.
- Brink, K. 2009b. Gårdarna på Almhov – senneolitikum och äldre bronsålder kring Hyllie mosse. *Spåren i marken – tematisk rapportering från Citytunnelprojektet*. Rapport nr 48. Hadevik, C. & Steineke, M. (red.). Malmö, Malmö Kulturmiljö.
- Brink, K., Grehn, F. & Kishonti, I. 2008. *Arkeologisk slutundersökning 2006. Bunkeflostrand 15:1. En mellanepolitisk palissad och tre järnåldersgravar. Bunkeflo socken i Malmö stad, Skåne län*. Enheten för Arkeologi Rapport 2008:035. Malmö, Malmö Kulturmiljö.
- Carlson, I. 2008. *Arkeologisk slutundersökning 2006. Palissaden vid Kalkbrottsgatan. Limhamn 155:355, RAÄ Hyllie 8:3. Hyllie socken i Malmö stad, Skåne län*. Enheten för Arkeologi Rapport 2008:025. Malmö, Malmö Kulturmiljö.
- Erikson, M. 1995. Öresundsförbindelsen. Kulturgeografisk undersökning för området mellan brofästet och kontinentalbanans anslutning vid Lockarp. *Öresundsförbindelsen. Rapport över arkeologiska förundersökningar 1995*. Rapport nr 6. Billberg, I., Björhem, N., Thörn, R. & Ödman, C (red.). Stadsantikvariska avdelningen. Malmö, Malmö Museer.
- Falk, A-B., Forssblad, D., Jönsson, L. & Persson, J. 2008. *Arkeologisk slutundersökning 2000. Svennedal – inom Hyllie medeltida bytomt, RAÄ 20. Hyllie socken i Malmö stad, Skåne län*. Enheten för Arkeologi Rapport 2007:067. Malmö, Malmö Kulturmiljö.
- Friman, B. 2007. *Arkeologisk slutundersökningar 1999–2000. Vintrieleden – Hyllie IP – Ekostråket. Järnåldersbebyggelse på Hyllie 156:8. Hyllie och Bunkeflo socknar i Malmö stad, Skåne län*. Enheten för Arkeologi Rapport 2006:012. Malmö, Malmö Kulturmiljö.
- Friman, B. 2008. *Att stå på egna ben. Centrala funktioner och lokal utveckling under yngre bronsålder och äldre järnålder i Mellanbyn, Skåne*. Malmöfynd nr 18. Malmö, Malmö Kulturmiljö.
- Gidlöf, K., Hammarstrand Dehman, K. & Johansson, T. 2006. *Citytunnelprojektet. Almhov – delområde 1. Rapport över arkeologisk slutundersökning*. Rapport nr 39. Malmö, Malmö Kulturmiljö.

- Hammarstrand Dehman, K., Jansen, J. & Hanny, S. 2007. *Citytunnelprojektet. Vintrie idrottsplats och Vintrie 20:1 & 20:59. Rapport över arkeologisk slutundersökning*. Rapport nr 46. Malmö, Malmö Kulturmiljö.
- Karsten, P. 1994. *Att kasta yxan i sjön. En studie över rituell tradition och förändring utifrån skånska neolitiska offerfynd*. Acta Archaeologica Lundensia. Series in 8°, No. 23. Stockholm, Almqvist & Wiksell International.
- Lövgren, K., Heimer, O., Ifverson, P., Ingwald, J., Koch, H. & Svensson, M. 2007. *Citytunnelprojektet. Bunkeflo – delområde 2 och Bunkeflo bytomt. Rapport över arkeologisk slutundersökning*. Rapport nr 40. Malmö, Malmö Kulturmiljö.
- Regnell, M. 1995. Jordartsstratigrafiska undersökningar. *Öresundsförbindelsen. Rapport över arkeologiska förundersökningar 1995*. Rapport nr 6. Billberg, I., Björhem, N., Thörn, R. & Ödman, C (red.). Stadsantikvariska avdelningen. Malmö, Malmö Museer.
- Rudebeck, E. 2010. I trästodernas skugga – monumentala möten i neolitiseringsens tid. *Arkeologiska och förhistoriska världar – fält, erfarenheter och stenåldersplatser i sydvästra Skåne*. Malmöfynd nr 19. Nilsson, B. & Rudebeck, E. (red.). Malmö, Malmö Museer.
- Sandén, U. 2007. *Arkeologisk slutundersökning 1999 och schaktningsövervakning 2002. Vintriediket. Bunkeflo socken i Malmö stad, Skåne län*. Enheten för Arkeologi Rapport 2007:062. Malmö, Malmö Kulturmiljö.
- Sarnäs, P. & Nord Paulsson, J. 2001. *Öresundsförbindelsen. Skjutbanorna 1B & Elinelund 2A–B. Rapport över arkeologisk slutundersökning*. Rapport nr 9. Malmö, Malmö Kulturmiljö.
- Steineke, M. 2006. *Arkeologisk förundersökning 2006. Bunkeflo 8:2. Almhov. Bunkeflo socken i Malmö stad, Skåne län*. Enheten för Arkeologi Rapport 2006:066. Malmö, Malmö Kulturmiljö.
- Thörn, R. 2007. *Öresundsförbindelsen och arkeologin. Det ideologiska landskapet*. Malmöfynd nr 12. Malmö, Malmö Kulturmiljö.
- Öjjeberg, J. 2004. *Rapport över arkeologisk slutundersökning. Öresundsförbindelsen. Vintrihemmet 3A–B*. Rapport nr 10. Malmö, Malmö Kulturmiljö.

Oppublicerat

- Assarsson, H. 1990. Rapport MHM6908. Antikvarisk kontroll. Dammygge vid Annetorpsvägen. Arkivrapport. Malmö Museer.
- Lindhé, E. 2000. Rapport över arkeologisk utredning. Citytunneln – spårsträckning ovan mark mot Lernacken. Stadsantikvariska avdelningen. Kultur Malmö.
- Sandén, U. 1995. Bevara oss väl. En studie av megalitgravarnas bevaringsgrad på Söderslätt. C-uppsats i arkeologi. Lunds universitet.
- Stadsbyggnadskontoret, samrådshandling 2011-12-08, Dp 4959.

Bilagor

Bilaga 1 Anläggningslista

Id	Subclass	Ö	N	Z
201	Stenlyft	114948,94	6159907,07	13,17
202	Stenlyft	114949,12	6159905,74	13,1
203	Stenlyft	114949,68	6159904,78	13,21
204	Stolphål	114955,98	6159883,54	13,34
205	Stolphål	114957,3	6159880,91	13,31
206	Stolphål	114957,09	6159877,77	13,37
207	Ej klassif.	114975,7	6159831,22	13,57
208	Ej klassif.	114976,7	6159831,05	13,56
209	Grop	114983,84	6159812,38	13,67
210	Stolphål	114991,68	6159785,11	13,88
211	Stolphål	114997,8	6159768,44	13,91
212	Stolphål	114997,41	6159766,4	13,92
213	Stolphål	114997,96	6159766,68	13,88
214	Stolphål	114998,62	6159766,68	13,86
215	Grop	115002,52	6159753,41	14,03
216	Ej klassif.	115004,35	6159744,13	14,06
233	Stolphål	114944,12	6159840,83	13,32
234	Stolphål	114945,54	6159837,98	13,35
235	Stolphål	114947,15	6159833,28	13,41
236	Grop	114954,34	6159814,84	13,42
237	Stolphål	114954,93	6159811,59	13,52
238	Stolphål	114960,86	6159791,63	13,81
239	Stolphål	114962,3	6159789,24	13,8
240	Stolphål	114963,71	6159785,64	13,78
241	Stolphål	114967,94	6159772,12	13,9
242	Stolphål	114968,92	6159769,97	13,94
243	Stolphål	114970,75	6159766,28	13,99
244	Grop	114972,79	6159761,08	13,98
245	Grop	114973,95	6159753,96	14
246	Grop	114976,55	6159747,84	14,01
253	Grop	114982,92	6159697,37	13,98
269	Grop	114922,62	6159931,12	12,56
270	Grop	114922,74	6159937,07	12,44
279	Grop	115024,95	6160119,17	12,29
291	Grop	114929,34	6160038,66	11,94
292	Grop	114929,93	6160042,84	12,01
293	Grop	114930,07	6160045,94	12,06
294	Grop	114932,22	6160052,39	12,14
295	Grop	114937,1	6160087,49	12,04
296	Grop	114945,07	6160150,1	11,81
302	Grop	114905,32	6160036,57	11,99

303	Grop	114904,37	6160037,77	11,89
304	Grop	114910,09	6160110,07	11,61
305	Grop	114910,56	6160111,24	11,63
306	Grop	114911,21	6160122,72	11,57
310	Grop	114881,34	6160136,87	11,46
217	Dike	115006,22	6159737,6	14,01
218	Dike	115006,99	6159735,21	13,94
219	Dike	115007,5	6159733,45	13,82
220	Dike	115007,89	6159732,08	13,82
221	Dike	115008,44	6159730,05	13,9
222	Dike	115008,94	6159728,9	13,78
223	Dike	115009,31	6159727,24	13,69
247	Dike	114977,87	6159744,1	14,02
248	Dike	114978,89	6159741,46	13,96
249	Dike	114979,73	6159738,88	13,86
250	Dike	114980,1	6159735,06	13,98
251	Dike	114980,34	6159729,74	13,9
252	Dike	114980,39	6159728,54	13,92

Bilaga 2 Fyndlista

Id	Subclass	Sakord	Vikt	Antal	Rel. Ark. objekt
100002	Flinta	Avslag	10	2	291
100003	Flinta	Avslag	15	2	293
100004	Flinta	Knacksten (av flinta)	231	1	215
100005	Bergart	Bearbetad	234	1	215
100006	Keramik	Skärva	9	5	293
100007	Keramik	Skärva	114	8	215
100008	Obränt ben	Avfall	1	1	293

Bilaga 3 Kulturgeografisk utredning

Kulturgeografisk utredning

Marken vid brottet

EN STUDIE AV ÄLDRE LANTMÄTERIKARTOR ÖVER OMRÅDET SÖDER OCH VÄSTER OM LIMHAMNS KALKBROTT

Fastigheten Limhamn 155:355 m.fl. i Hyllie socken i Malmö stad
Skåne län



Malmö Museer
Kulturarvsenheten
Rapport 2012:002

Lars Persson

Malmö Museer

Box 406

201 24 Malmö

Tel: 040-34 10 00

Besöksadress: Malmöhusvägen

www.malmo.se/museer

Kulturgeografisk utredning**Marken vid brottet – en studie av äldre lantmäterikartor över området söder och väster om Limhamns kalkbrott**

Fastigheten Limhamn 155:355 m.fl./Hyllie socken i Malmö stad, Skåne län

Kulturarvsenheten Rapport 2012:002

Författare: Lars Persson

Grafisk form: Anders Gutehall

Sättning: Lars Persson

Omslagsbild: Del av geometrisk avmätningsskarta över Hyllie by från 1702.

© Malmö Museer 2012

Uppdrag och syfte

Sydsvensk Arkeologi AB har gett kulturmiljösektionen vid Malmö museer uppdraget att analysera och kommentera de äldsta detaljerade lantmäterikartorna över Hyllie by för ett område söder och väster om Limhamns kalkbrott. För området ifråga ska Sydsvensk Arkeologi AB ta fram en undersökningsplan för Arkeologisk utredning. Syftet med analysen av de historiska lantmäterikartorna är att klargöra om de innehåller några upplysningar om eller indikationer på förekomst av megalitgravar eller andra fornlämningar inom det arkeologiska utredningsområdet eller i dess närhet. Undersökningsområdets avgränsning och belägenhet i förhållande till Limhamns kalkbrott och yttre ringvägen framgår av fig. 1.

Utredningsområdet och dess omgivning för 310 år sedan

Det arkeologiska utredningsområdet, som är delat i tre delområden, är i huvudsak beläget inom den södra och sydvästra delen av byn Hyllies mark (fig. 2). Längst åt sydöst ligger utredningsområdet dock inom mark som i början av 1700-talet ingick i byn Bunkeflos inägor. Största delen av undersökningsområdet ligger inom den vång som benämns *Dösse marcken* i Hylliekartan från år 1702. Västra delen ligger däremot i huvudsak inom byns vång *Wästres vång*. Allra längst åt väster berör området också marginellt byns ängsvång *Ängarna*. De hägnader som 1702 avgränsade respektive vång skar genom undersökningsområdet i nord-sydlig riktning (gula linjer i fig. 2). I sydöstra delen fanns likaså hägnad mellan *Dösse marcken* och Bunkeflo bys ägor. Hägnaderna verkar genomgående ha utgjorts av s.k. gropavallar, dvs. jordvallar som förmodligen haft grävda diken längs ena eller båda sidorna.

Markanvändningen inom undersökningsområdet dominerades i början av 1700-talet helt av brukad åkermark (grå, tegindelad mark i fig. 2). Ängsmarken (grön yta i fig. 2) var däremot mycket begränsad. Den äng som existerade var fördelad på ett flertal små ytor utspridda i åkermarken. Kartbilden ger inga direkta indikationer på att någon av dessa små ängsbitar innehöll en megalitgrav eller annan fornlämning.

Undersökningsområdets norra gräns inom *Dösse marcken* skär genom en liten rektangulär yta som i kartan bara redovisas som oduglig mark (röd yta i fig. 2). Möjligen kan denna yta ha innehållit någon typ av gravanläggning som medfört att den inte var lämplig att utnyttja som gräsproducerande ängsmark. Vångens namn *Dösse marcken* antyder ju att det fanns, eller hade funnits, en eller flera dösar inom dess gränser. En annan impedimentyta av ungefär samma storleksordning fanns i *Wästres vång* ca.400 m nordöst om undersökningsområdets nordvästligaste del (fig. 2). Detta impediment låg inom ett markområde som 1702 hade namnet *Högsanden*. Namnet utgör en indikation på att impedimentet kan ha utgjort en gravhög. I övrigt fanns inga impedimentytor av en sådan storlek att de kan tänkas ha utgjort megalitgravar eller gravhögar i undersökningsområdet eller dess närområde.

I *Wästres vång*, och i norra kanten av undersökningsområdet, fanns det 1702 en damm som användes som vattning åt kreaturen när de betade i vången. Inom undersökningsområdets del av *Wästres vång* fanns det även några mindre ängsytor. Varken karta eller tillhörande beskrivning ger någon information som indikerar att ängarna ifråga skulle innehålla någon fornlämning.

Teglagens namn

Marknamnen för olika teglag eller fall kan också innehålla information om ev. fornlämningar. I figur 3 visas utbredning, gränser och namn för de olika teglag som berör eller gränsar till undersökningsområdet inom Hyllies ägor. De teglagsnamn som direkt fångar fornlämningsletarens intresse är *Stora Dösse* och *Lilla Dösse* i södra delen av vången *Dösse marcken*. En stor del av de båda teglagen är belägna inom undersök-

ningsområdet. Min tolkning av marknamnen är att de förmodligen inte ska ses som indikationer på att det funnits en stor och en liten dös, utan att det fanns ett stort och ett litet teglag inom området *Dösse*.

Av övriga i fig. 3 redovisade teglagsnamn är det inget som enligt min bedömning indicerar förekomst av megalitgravar.

Namnen *Stora Willgäsen* respektive *Bunkeflostycket* som användes för vardera två angränsande teglag i *Wästres vång* och *Dösse marcken* ger däremot en antydning om att gränsen och hägnaden mellan de båda vångarna har tillkommit efter att teglagen fått sina namn.

Lantmäterikartans beskrivning

I beskrivningen till den geometriska avmätningsskarta från 1702 redovisas varje ägoteg för sig med uppgift om bl.a. tegnamn, jordmån och areal. Flera av de små impediment och ängsytor som fanns inom undersökningsområdet (fig. 2) var fördelade på flera ägotegar. Med syftet att kontrollera om lantmätaren redovisar något specifikt om fornlämningar för de små ängsytorna har huvuddelen av de berörda tegarnas beskrivningar studerats.

Genomgången av de tegvisa beskrivningarna har inte resulterat i någon information om förekomst av megalitgravar eller andra fornlämningar. De mest intressanta ytorna i undersökningsområdet och i närheten av teglagen *Stora Dösse* respektive *Lilla Dösse* finns nummerade i fig. 4 och 5. Inte för någon av de fyra nummerade ytorna redovisar lantmätaren någon information som kan kopplas till fornlämningsförekomst. Nr. 1 och 2 anges bara bestå av ängsmark. Angående det intressanta impedimentet nr. 3 redovisas ingenting alls. Slutligen har vi den lilla ängen nr. 4 som faktiskt är belägen inom *Lilla Dösse*. Efter uppgiften att tegen ligger i teglaget *Lilla Dösse* och att åkermarken har en viss areal nämner lantmätaren bara att det förutom åkern fanns en ängshåla i tegen.

Av fig. 5 framgår också att det intressanta impedimentet nr. 3 låg inom en yta som förmodligen tagits bort senare vid kalkbrytning i Limhamns kalkbrott. Detsamma gäller dammen eller vattningen längre västerut. Områdena 1, 2 och 4 var däremot belägna inom mark som idag utgör åkermark, gräsmark samt skogsdunge.

Undersökningsområdet i Bunkeflos by mark

Även den del av undersökningsområdets östra hälft som är belägen inom Bunkeflos mark har studerats. En kontroll av området i 1701 års tegskifteskarta över Bunkeflo visar bara att västra hälften av området bestod av åkermark och den östra av ängsmark. Inga antydningar om fornlämningsförekomst ges av kartan ifråga.

Undersökningsområdet vid storskifte i Hyllie år 1792

En lantmäterikarta som ritades då Hyllie by genomgick storskifte år 1792 ger oss en möjlighet att studera vilka ev. förändringar i markanvändning som skett mellan 1702 och 1792. I fig. 6 visas undersökningsområdets avgränsning mot bakgrund av storskiftekartan. Kartan visar att storgården Annetorp hade byggts norr om undersökningsområdet och fått sin tillhörande mark utbruten ur byns teglag. Nästan hela den västra delen av undersökningsområdet ligger inom mark som 1792 tillhörde gården Annetorp. Sydöstra delen av undersökningsområdet ligger däremot inom vad som 1792 utgjorde Hyllie bys *Wästres vång* (tidigare *Dösse marcken*). I denna mark finns de gamla teglagsnamnen Lille Döse, Store Döse samt Lilla Willgäsen utskrivna på kartan. Den för vårt syfte viktigaste informationen i 1792 års karta är att samtliga små ängsytor och även impedimentet vid undersökningsområdets norra gräns som fanns 1702 hade tagits bort. Hela området täcktes nu av åkermark. Om det nämnda impedimentet innehöll en fornlämning har denna således tagits bort före 1792 och

inte vid senare tiders kalkbrytning på platsen. Däremot fanns den lilla dammen, eller vattningen, i undersökningsområdets norra kant fortfarande kvar år 1792.

Avslutande kommentarer

Den genomförda undersökningen av lantmäterikartor över området från början av 1700-talet har visat att det inom undersökningsområdet fanns flera små ängsområden som möjligen kan ha innehållit fornlämningar. Någon explicit uppgift om fornlämningsförekomst har emellertid inte påträffats. Däremot utgör marknamnen *Dösse marcken* (vång) respektive *Stora* och *Lilla Dösse* (teglag) en antydning om att en eller flera dösar har funnits i området. Det kan mycket väl förhålla sig så att dösen/dösarna ifråga redan var borttagna och överodlade när kartorna ritades. Inom de två nämnda teglagen fanns 1702 förutom åkermark endast ett litet ängsområde som i beskrivningen redovisas som en ängshåla.

Ett mindre impedimentområde som enligt kartan låg i vången *Dösse marcken*, och i direkt anslutning till undersökningsområdets nordgräns, framstår som mera intressant och kan mycket väl ha innehållit en gravanläggning. Bedömt utifrån den georefererade lantmäterikartan och ett nutida ortofoto över området har detta impediment varit beläget på mark som senare grävts bort vid kalkbrytningen. Möjligen kan impedimentet ha legat i direkt anslutning till Limhamnsbrottets nuvarande branta kant. En viss felaktighet kan ju givetvis finnas i georefereringen av de äldre lantmäterikartorna. 1792 års lantmäterikarta visar emellertid att det nämnda impedimentet redan var borttaget och överodlat när denna karta ritades.

Referenser

LANTMÄTERIKARTOR

Lantmäteristyrelsens arkiv:

Akt L34-2:1, geometrisk avmätning av Bunkeflo by, 1701.

Akt L87-4:1, geometrisk avmätning av Hyllie by, 1702.

Akt L87-4:3, enskifteskarta för Hyllie by, 1809.

Lantmäterimyndigheternas arkiv:

Malmöhus län, Bunkeflo socken, akt 1. Geometrisk avmätning av Bunkeflo bys ägor, 1701.

Malmöhus län, Limhamn, akt 2. Geometrisk avmätning av Hyllie bys ägor, 1702.

Malmöhus län, Limhamn, akt 3. Storskifteskarta för Hyllie by, 1792.

Årets rapporter

Lista över utgivna rapporter inom Malmö Museers rapportserie Kulturarvsenheten Rapport:

Rapport 2012:001

Olga Schlyter

Antikvarisk utredning. Västra Dockan – underlag till värdeprogram. Fastigheterna Kranen 2, 5, 6, 7 och 8 i Malmö stad. Skåne län.

Rapport 2012:002

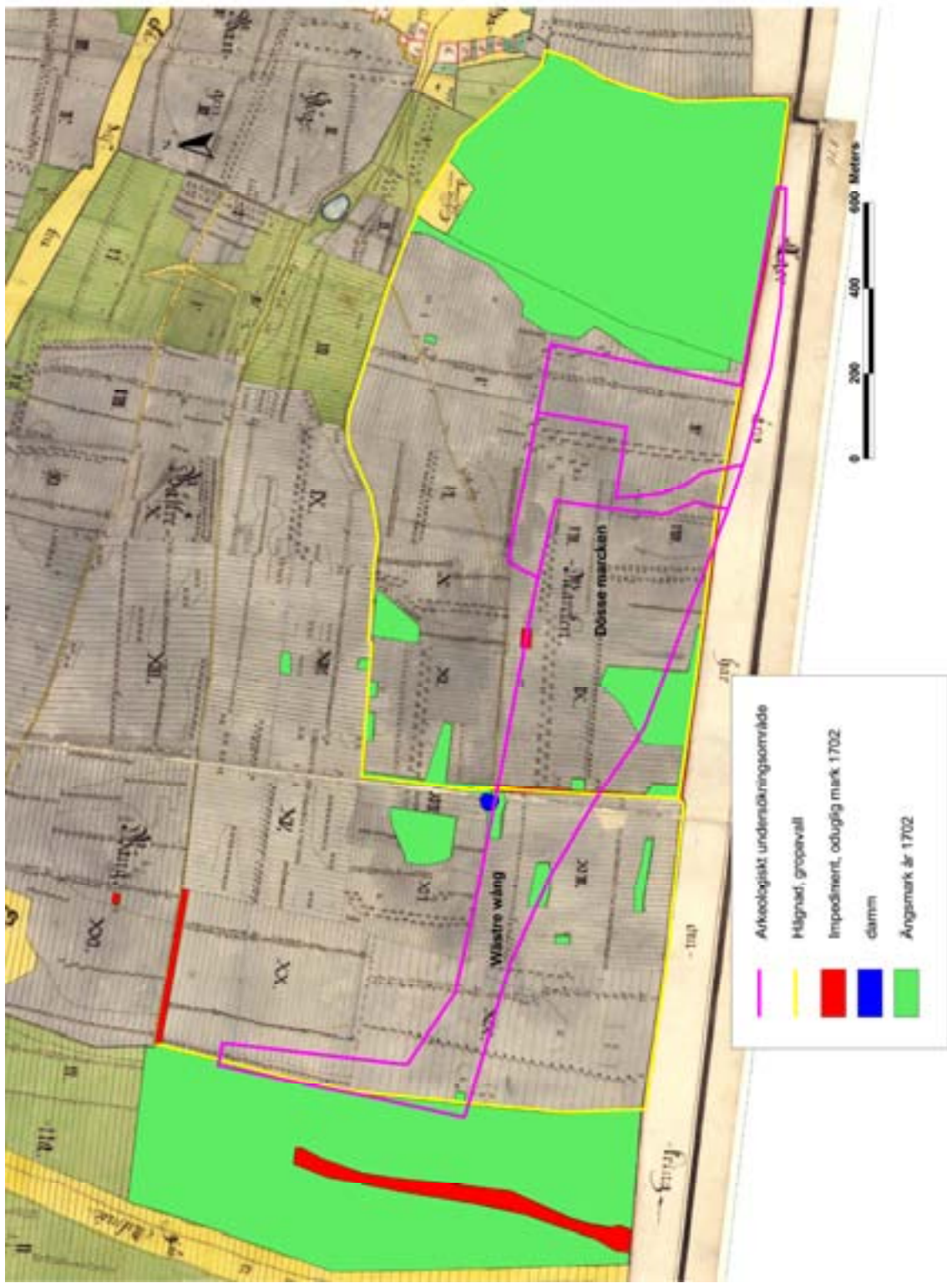
Lars Persson

Kulturgeografisk utredning. Marken vid brottet – en studie av äldre lantmäterikartor över området söder och väster om Limhamns kalkbrott. Fastigheten Limhamn 155:355 m.fl. i Hyllie socken i Malmö stad. Skåne län.

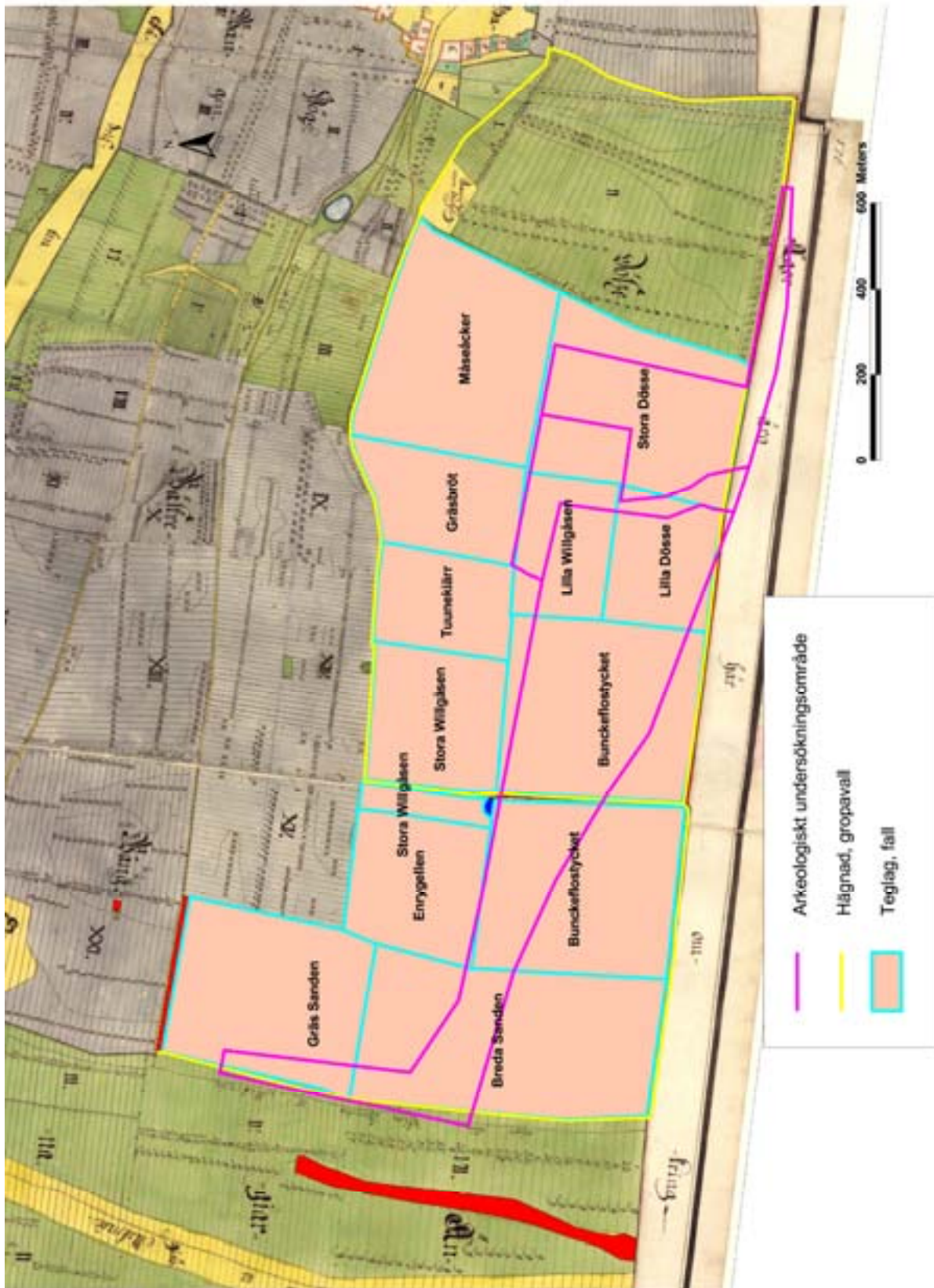
Figurbilaga



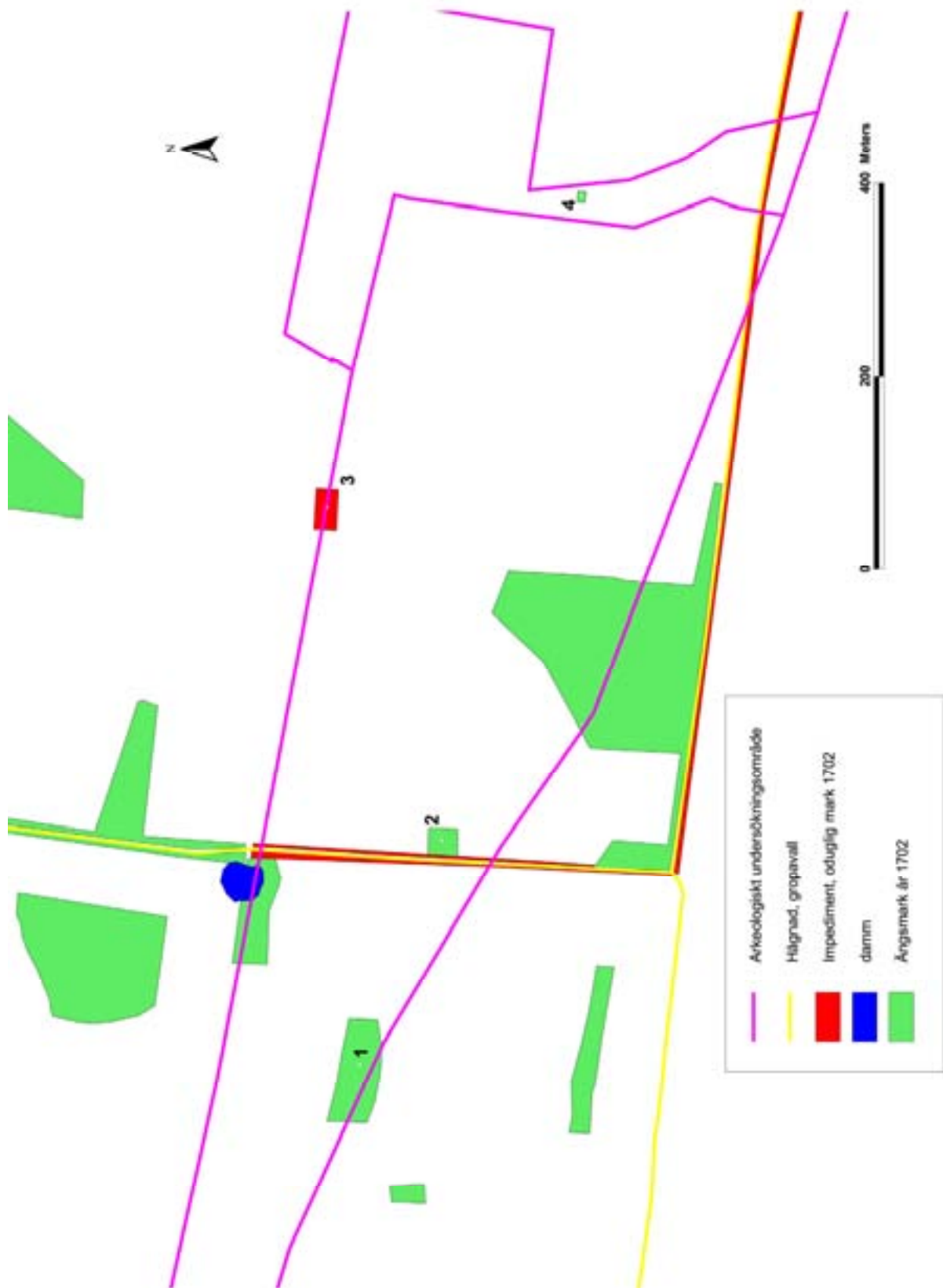
Figur 1. Det arkeologiska undersökningsområdets avgränsning mot bakgrund av ortofoto från 2007 över Limhamns kalkbrott och dess omgivningar.



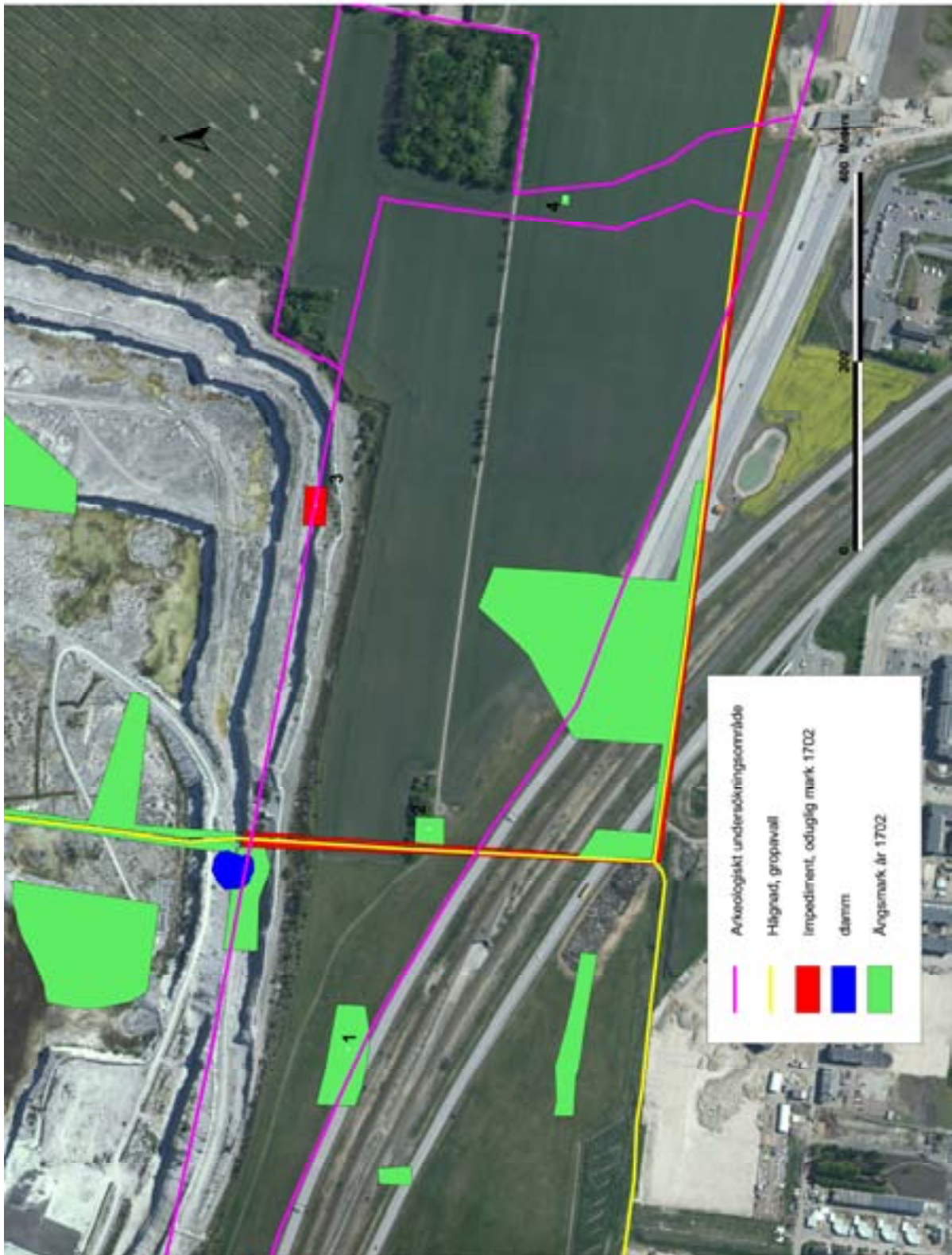
Figur 2. Undersökningsområdet mot bakgrund av 1702 års geometriska avmätningsskarta över Hyllie by.



Figur 3. Marknamn för teglag i undersökningsområdets närhet enligt 1702 års karta över Hyllie.



Figur 4. Impediment och små ytor av ängsmark i den centrala delen av undersökningsområdet enligt 1702 års karta över Hyllie.



Figur 5. Impediment och små ytor av ängsmark i den centrala delen av undersökningsområdet enligt 1702 års karta mot bakgrund av ortofoto från 2007.



Figur 6. Undersökningsområdet mot bakgrund av 1792 års storskifteskarta över Annetorp och Hyllie by.

Sydsvensk Arkeologi AB rapportserie 2012

1. Fastigheten Kristianstad 4:4, Kristianstad stad, FU 2011, Christer Carlsson
2. Innerstaden 1:14 – Södergatan, fornlämning 20, Malmö stad, Malmö kommun, FU 2011, Ingrid Gustin
3. Skanörs kyrka och kyrkogård, Skanör med Falsterbo socken, Vellinge kommun, FU 2004 och 2005, Lars Salminen & Ingrid Gustin
4. Stallbyggnad vid Ugerups säteri, Köpinge socken, Kristianstad kommun, FU 2012, Christer Carlsson
5. Invändiga arbeten i Vä kyrka, Vä socken, Kristianstad kommun, FU 2012, Christer Carlsson
6. Husbyggnation inom fastigheten 61:113, Gualöv socken, Bromölla kommun, SU 2011, Christer Carlsson
7. Öllsjö 67:1, Skepparslöv socken, Kristianstad kommun, AU 2011, Ylva Wickberg
8. Skanör 40:12, Vellinge kn, FU 2011, Per Sarnäs
9. Provgropar inom Kristianstad 4.4, Kristianstad stad, Kristianstad kommun, FU 2011, Christer Carlsson
10. Vintrie Park – område C1. Fastighet Vintrie 20:1, Bunkeflo socken, Malmö kommun, FU 2011. Kristian Brink
11. Fastigheten Kristian IV, Rådhuset, Kristianstad stad, Kristianstad kommun, SU 2011, Christer Carlsson
12. VA-ledningar i Järnvägsgatan m.fl., Ängelholm, Ängelholms kommun, FU 2011, Jan Kockum
13. Sankt Gertrud 4, fornlämning 20, Malmö stad, Malmö kommun, FU 2012, Per Sarnäs
14. Kabeldragning vid Östra Centrum, Kristianstad stad, Kristianstad kommun, FU 2012, Christer Carlsson
15. Borgeby 16:8. Ny maskinhall 2011, Lomma kommun, FU&SU 2010-2011, Lars Salminen
16. Rördragning inom Kristianstad 93:1, Kristianstad stad, Kristianstad kommun, FU 2012, Christer Carlsson
17. Tygelsjö 76:1. Tygelsjö socken, Malmö kommun. FU 2011, Joakim Frejd
18. Kvarteret Minerva 24, Helsingborgs stad, Helsingborgs kommun. FU, schaktövervakning, 2012. Thomas Linderöth
19. Dösemarken – Limhamn 155:501, Malmö 126 & 129, Hyllie sn, Malmö Stad, Skåne, SU 2010. Åsa Berggren & Kristian Brink
20. Degeberga 26:3, Degeberga socken, Skåne, SU 2011. Tony Björk & Ylva Wickberg
21. Fjärrvärme i Vallgatan, Gamla Skeppsbron och Snidaregatan i Åhus, Åhus stad, Kristianstad kommun, FU 2012, Christer Carlsson
22. Husie 172:123, Husie socken, Malmö kommun. SU 2011. Joakim Frejd.
23. Stävie kyrkogård, Stävie socken, Kävlinge kommun. FU 2009. Therese Ohlsson.
24. Stjärnan 1, Malmö stad, Malmö kommun. FU 2011. Therese Ohlsson.
25. Uranienborg. S:t Ibb socken, Landskrona kommun. FU 2003. Therese Ohlsson.
26. Örja 1118, 11:1. Örja socken, Landskrona kommun. FU 2003. Lars Salminen och Therese Ohlsson.
27. Husvik. S:t Ibb socken, Landskrona kommun. FU 2003. Therese Ohlsson.
28. Yngsjö 295:2 m. fl. Åhus socken, Kristianstad kommun. AU 2012. Thomas Linderöth.
29. Limhamn 155:355 m.fl. Område 1, Bunkeflo 24:1, Hyllie socken, Malmö kommun. AU 2012. Kristian Brink.

