

Rapport 2012:34

Jörgen Kristoffersen 6

Arkeologisk förundersökning 2012

Christer Carlsson



Rapport 2012:34

Jörgen Kristoffersen 6

Arkeologisk förundersökning 2012

Christer Carlsson



Fornlämningsnr: 93:1
Kristianstad stad
Kristianstads kommun
Skåne län

Sydsvensk Arkeologi AB

Kristianstad

Box 134

291 22 Kristianstad

Telefon (Regionmuseets växel): 044-13 58 00

Malmö

Erlandsrovägen 5

218 45 Vintrie

www.sydsvenskarkeologi.se

© 2012 Sydsvensk Arkeologi AB

Rapport 2012:34

Omslag: Grunden till den gamla Prästgården från väster. Foto: Christer Carlsson

Kartor ur allmänt kartmaterial, © Lantmäteriverket, Gävle.

Innehåll

Sammanfattning	5
Inledning	5
Bakgrund	5
Naturgeografi och historik	5
Den aktuella fornlämningsituationen	7
Skälen till och målsättningen med förundersökningen	7
Metod och genomförande	7
Resultat av förundersökningen	8
Fyndmaterialet	14
Keramik och bränd lera	14
Byggnadsmaterial	14
Glas	14
Ben	14
Antikvarisk syntes och förslag till fortsatta åtgärder	15
Referenser	17
Administrativa uppgifter	18
Bilaga 1 Anläggningslista	19
Bilaga 2 Fyndlista	20

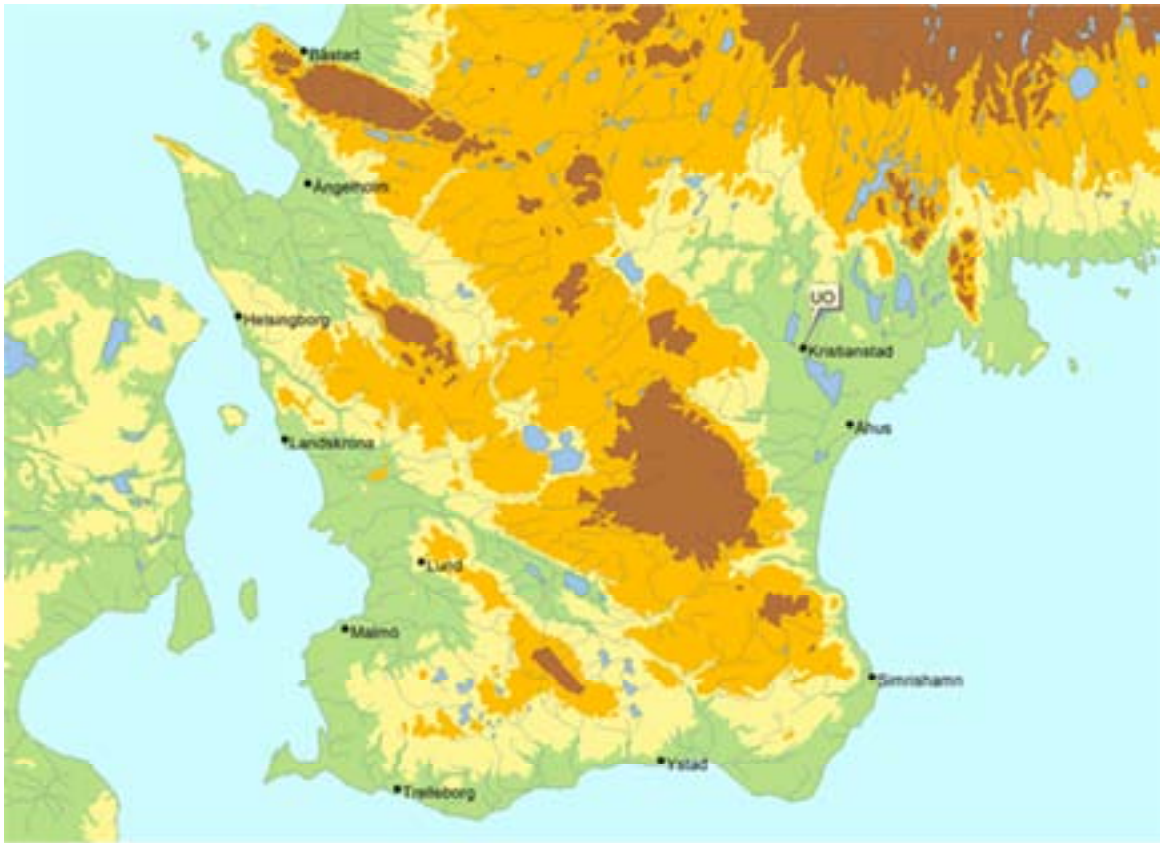


Fig. 1. Undersökningsrådets läge i Skåne.

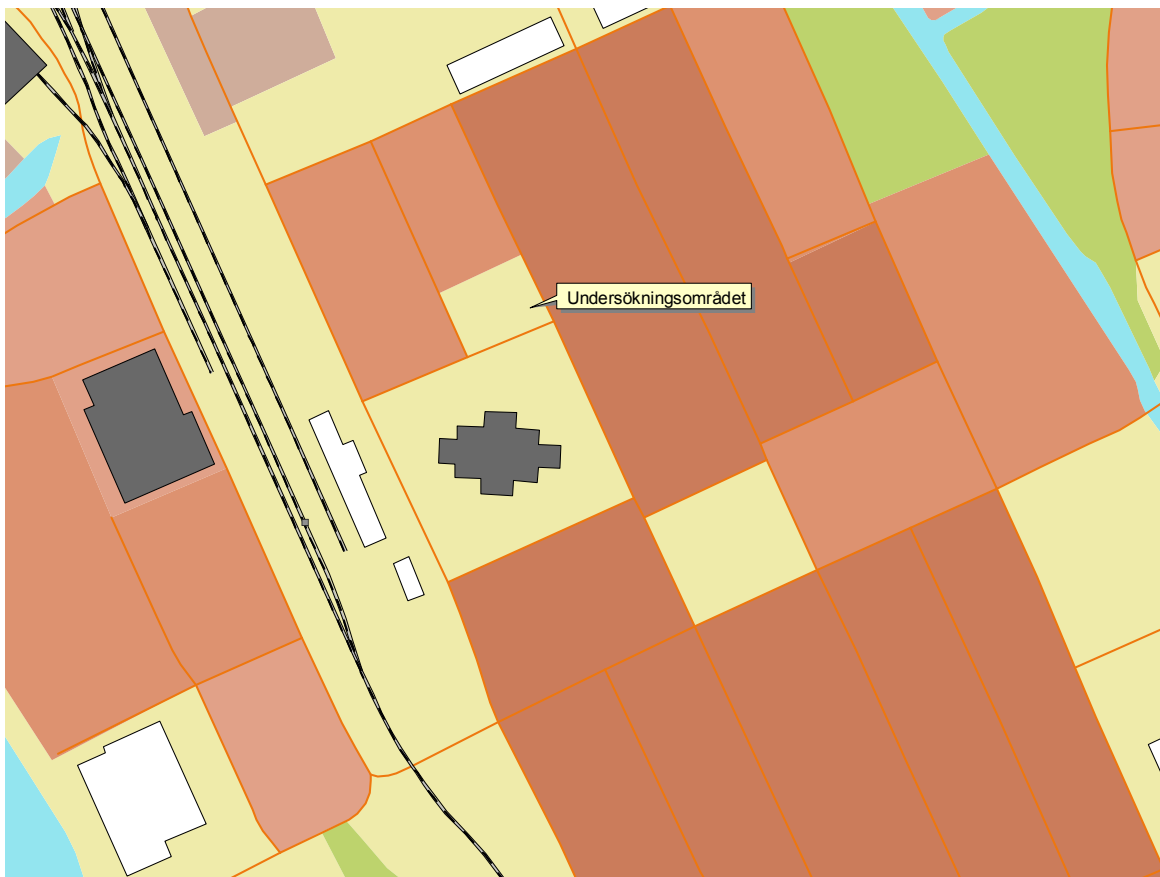


Fig. 2. Undersökningsområdet i centrala Kristianstad.

Sammanfattning

Sydsvensk Arkeologi AB har utfört en arkeologisk förundersökning inom fastigheten Jörgen Kristoffersen 6 i centrala Kristianstad. Undersökningen föranleddes av att Kristianstad kyrkliga samfällighet planerar att uppföra ett nytt församlingshem på platsen. Vid arbetena påträffades lämningar från Kristianstads äldsta prästgård från början av 1600-talet. I anslutning till lämningarna påträffades även en yta som gav intryck av att ha fungerat som Prästgårdens bakgård, inom vilken påträffades soppropar, avfallslager och syllstenar från enklare träbebyggelse.

Inledning

Sydsvensk Arkeologi AB utförde under perioden 21-25 maj 2012 en arkeologisk förundersökning inom fastigheten Jörgen Kristoffersen 6 i Kristianstad stad, Kristianstad kommun, Skåne län. Undersökningen föranleddes av planerad nybyggnation inom kvarteret (Fig. 1-2). I provschakten påträffades rikliga lämningar från Kristianstads äldsta prästgård i form av syllstenar, golv och kulturlager från början av 1600-talet.

Bakgrund

Den arkeologiska förundersökningen föranleddes av att Kristianstads kyrkliga samfällighet har ansökt om tillstånd att uppföra ett nytt församlingshem inom fastigheten Jörgen Kristoffersen 6 i Kristianstad innerstad. Fastigheten ligger inom Kristianstads gamla stadsområde, vilket är upptaget som fornlämning Kristianstad 93 i Riksantikvarieämbetets informationssystem, FMIS. Av denna anledning lämnade samfälligheten in en ansökan till Länsstyrelsen i Skåne län Beslut i ärendet fattades i maj 2012 (Lst dnr. 431-656-12). Undersökningen genomfördes i form av en arkeologisk förundersökning under perioden 21-25 maj 2012.

Naturgeografi och historik

Kristianstad grundades år 1614 på initiativ av den danske kungen Christian IV. Staden ingick som en förstärkning av försvarslinjen mot Sverige. Under Christian IV:s regeringstid anlades också befästningsverk i Halmstad, Laholm och Kristianopel.

Kristianstad fick en strategiskt väl vald placering på Allön, en halvö vid Helgeås sankmarker. Genom staden ville den danska kungamakten åstadkomma ett starkt fäste mot svenska angrepp och ett skydd för de viktiga transportlederna i östra Danmark. I samband med att Kristianstad byggdes överfördes stadsrättigheterna från den av krig hårt drabbade staden Vä och så småningom även från Åhus.

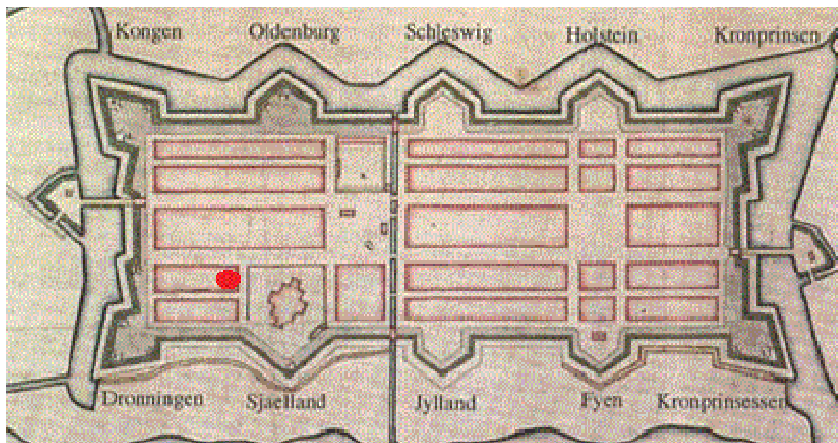


Fig. 3. Undersökningsområdet markerat på en karta över staden Kristianstad med dess bastioner. Efter Friström 1996.

Kristianstad är Nordens första exempel på en konsekvent genomförd renässansstad (Stewenius 1984:105). Kristianstads historiska stadsplan utgjordes av ett rektangulärt, regelmässigt gatunät med en kvarters- och tomtindelning omfattande sammanlagt 190 tomter. Stadsområdet mätte ca 700 x 240 m och omgärdades av en bastionförsedd fästningsvall. (Andersson & Lindbom 1976:38 ff). Fästningen utgjordes av ett så kallat nederländskt vallsystem. För flankeringsförsvaret fanns tio bastioner, en i varje hörn och tre på vardera långsidan (Fig. 3). Kristianstad var den första platsen i Norden att förses med denna typ av försvarsanläggning (Stewenius 1984:70 ff).

Det aktuella undersökningsområdet inom kvarteret Jörgen Kristoffersen är med sitt centrala läge en yta som kan bidra med värdefull information kring stadens äldre historia. Kvarterets norra delar har sedan 1960-talet varit bebyggda med ett äldre församlingshem, liksom lokaler för Svenska Kyrkans administration. På den norra halvan av tomten ligger även den prästgård som beboddes av prästen vid Heliga Trefaldighetskyrkan under 1700-talet.

Den södra delen av kvarteret har dock stått obebyggd under en längre tid och innehåller därför välbevarade lämningar, lager och fynd från 1600- och 1700-talets Kristianstad. De lämningar som i första hand kan förväntas påträffas är lämningar efter den prästgård som var belägen inom kvarteret under början av 1600-talet, men som sannolikt blev förstörd under belägringen av Kristianstad år 1678. Enligt en uppgift från år 1617 var den gamla prästgården ”murad mellan stolpar”, dvs. byggd i korsvirkesteknik (Lundborg 1928, sid. 160).

Just öster om undersökningsområdet ligger dessutom en välbevarad korsvirkesgård från 1600-talets mitt eller förra hälft vid Västra Storgatan 7. Öster om undersökningsområdet ligger dessutom den så kallade Fridolinska gården vid Storgatan 9, samt det så kallade Fortifikationshuset från 1600- och 1700-talet vid Västra Storgatan 11.

Den aktuella fornlämningsituationen

Arkeologiska iakttagelser i Kristianstad har inte insamlats systematiskt och få ingrepp har dokumenterats av arkeologisk personal under årens lopp. Någon arkeologisk generalkarta över Kristianstads innerstad finns därför ännu inte. Innan en sådan har färdigställts är det svårt att bedöma bevarandegraden för fornlämningen Kristianstad 93 i sin helhet. En viss svårighet föreligger även i att handlägga ärenden rörande äldre stadsplaner och murar, då det är svårt att göra exakta lägesbestämmelser utifrån äldre kartmaterial (Lenntorp 1996).

Det planerade exploateringsområdet är idag till största delen besått med gräs, men viss buskvegetation förekommer också. Ytan är inte helt slät och skvallrar om att det förekommer fundament till äldre murar under gräset. I det sydvästra hörnet av ytan står även ett större träd, vilket kan ha tillhört den tidigare Prästgården. Inga tidigare arkeologiska undersökningar finns registrerade inom Kv. Jörgen Kristoffersen 6 (FMIS).

Skälen till och målsättningen med förundersökningen

Syftet och målsättningen med den arkeologiska förundersökningen var att klargöra fornlämningsituationen inom hela det aktuella exploateringsområdet, i synnerhet de ytor som kommer att upptas av den planerade bebyggelsen. Förundersökningen skulle därför visa om och var det finns områden som kräver fortsatta arkeologiska undersökningar, samt vilken omfattning sådana undersökningar i så fall bör få. Ambitionsnivån i ärendet var därför anpassad till behovet av ett fullgott beslutsunderlag för Länsstyrelsens fortsatta handläggning.

Tidigare genomförda undersökningar har kunnat visa att det förekommer välbevarade lämningar och bevarad bebyggelse från stadens äldsta tid i närområdet, men det aktuella kvarteret Jörgen Kristoffersen 6 har aldrig genomgått några arkeologiska undersökningar tidigare.

Metod och genomförande

Det aktuella exploateringsområdet uppgår i sin totala omfattning till ca 1500 m², varav bebyggelse planeras inom ca 900 m². Sydsvensk Arkeologi AB föreslog därför i sin undersökningsplan att det skulle grävas totalt fyra sökschakt inom undersökningsområdet. Av dessa schakt skulle tre vara 30 m långa och parallella med varandra, samt gå i Ö-V riktning. Vinkelrätt mot dessa tre schakt skulle sedan ett fjärde, 10 m långt och N-S sydligt orienterat, schakt tas upp. Schakten skulle således tillsammans om-

fatta ca 100 löpmeter och kunna öppnas upp på en arbetsdag. Vid behov var det dock önskvärt ifall begränsade utökningar av schakten kunde ske på platser där detta behövdes för att bättre förstå lämningarnas karaktär. Denna plan följdes i princip till fullo vid förundersökningen, även om vissa schakt gjordes något kortare till följd av kraftig vegetation och rötter (Fig. 4).

Samtliga påträffade konstruktioner och kulturlager rensades fram för hand med hjälp av skårslevar, skrapor, borstar och handskyfflar. Det påträffade fyndmaterialet samlades in och knöts om möjligt till de påträffade anläggningarna och lagren. Samtliga påträffade konstruktioner mättes även in med hjälp av en RTK och fotograferades sedan från en rad olika vinklar.

Fältarbetet följdes av rapportarbetet och sammanställandet av denna rapport, med basdokumentation över undersökningsresultaten. Rapporten skrevs i direkt anslutning till den genomförda förundersökningen. Av rapporten framgår även den beslutade och faktiska kostnaden för projektet. Rapporten godkändes även av Länsstyrelsen innan den distribuerades och slutfakturering för uppdraget kunde ske. Rapporten ska ligga till grund för Länsstyrelsens fortsatta handläggning av ärendet samt ligga till vetenskaplig grund för en eventuell slutundersökning.

Resultat av förundersökningen

Vid undersökningen påträffades totalt 11 olika anläggningar, men ytan innehåller med största sannolikhet ett betydligt större antal lämningar (Fig. 4) och (Bilaga 1). Förhållandena vid förundersökningen var mycket torra, med starkt solljus och vind som snabbt torkade ut de framschaktade ytorna. Av denna anledning kan mindre uppenbara anläggningar ha missats, trots en noggrann upprepning av sökschakten.

De mest framträdande anläggningarna påträffades inom den södra delen av undersökningsområdet och utgjordes av golvytor och syllstensrader från det tidiga 1600-talets prästgård (Fig. 5). Det rör sig dels om det delvis plundrade tegelgolvet 2A246 (Fig. 6), dels om det längre västerut belägna tegelgolvet 2A326 (Fig. 7). Mellan dessa båda tegelgolv löpte dessutom en nord-sydligt orienterad syllstensrad bestående av kraftiga och ca 0,3- 0,6 m stora syllstenar av gråsten och granit. Denna syllstensrad vek av i östlig riktning och in under Prästgårdens norra vägg, där den slutade vid en större hörnsten i nordöst. Utifrån den norra syllstensraden kan husets längd uppskattas till ca 6 m. Huset kan dock ha fortsatt åt väster där tegelgolvet 2A326 var beläget väster om den kraftiga syllstensraden, något som kan tyda på en utbyggnad av huset i denna riktning. En förmodad syllsten längst västerut i det södra förundersökningschaktet kan tyda på

att Prästgården, i ett fullt utbyggt tillstånd, kan ha varit så pass lång som ca 11 m. Intill denna sten förekom även raseringslager som kan komma från gårdens västra vägg. Husets bredd gick däremot inte att avgöra vid förundersökningen som en följd av att husets södra långvägg var belägen utanför schaktkanten. Endast en grundlig slutundersökning av Prästgårdens huvudbyggnad kan därför ge ett slutgiltigt svar på husets storlek.

Strax norr om huvudgården förekom det andra spår av bebyggelse. Längs den östra trädgårdsmur som idag omger den gamla prästgårdstomten påträffades muren 2A332 samt ett anslutande golvlager av murbruk (2A1000). Dessa båda lämningar ligger för långt från huvudgården för att ha ingått i samma byggnadskropp, men de kan däremot ha ingått i ett fristående hus längs tomtens östra sida. Detta hus bör i så fall ha haft sin ena långsida ut mot Västra Storgatan och sin andra långvägg in mot gårdsplanen i centrum av tomten. Dock syntes inga spår efter byggnadens västvägg i schaktet, men golvlagret slutade tvärt där väggen en gång bör ha stått. Denna raserade byggnad var endast synlig i det mittersta förundersökningsschaktet, men sträckte sig inte in i varken det södra eller norra schaktet.

På den förmodade bakgården påträffades även en annan byggnadslämning; de sju syllstenarna 2A357, vilka gav intryck av att ha stöttat en enklare träbyggnad (Fig. 8). I direkt anslutning till dessa syllstenar påträffades även stenpackningen 2A1004, vilken kan ha utgjort ett golv i en enklare ekonomibygnad. Detta golv kan ha ett samband med syllstenarna 2A357. Inom samma område påträffades även stolphålet 2A1008, men det är osäkert ifall detta stolphål ingått i en byggnad eller exempelvis ett staket.

I det nordligaste förundersökningsschaktets västra del påträffades slutligen en raserad mur, vilken hade varit uppbyggd av olika stora stenar samt tegel 2A383. Stenarna hade murbruk mellan sig, men stenmaterialets sammansättning och varierande storlek gör att muren gav intryck av att vara en trädgårdsmur snarare än grunden till ett hus. Möjligtvis har muren varit en bogårdsmur runt prästgårdstomten (Fig. 9). Ett flertal stenar direkt öster om muren gav intrycket av att muren har kollapsat åt detta håll.

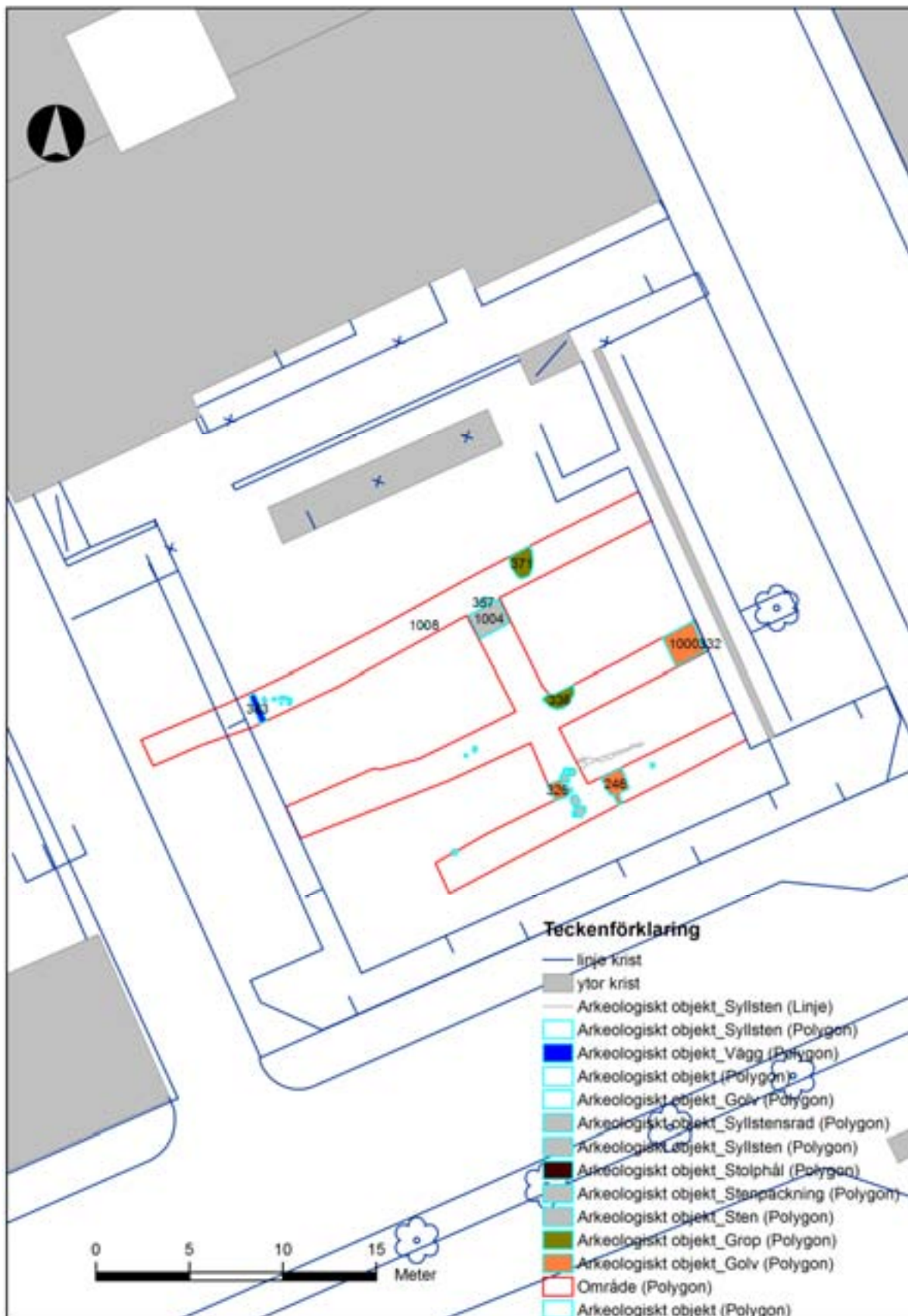


Fig. 4. Plan över förundersökningsområdet med de fyra söschakten samt lägena för de påträffade arkeologiska lämningarna markerade.



Fig. 5. Ett översiktsfoto av det framgrävda huvudhuset inom Prästgårdstomten. De kraftiga syllstenarna och de båda, delvis plundrade, tegelgolven syns tydligt. Foto av Christer Carlsson från väster.



Fig. 6. Närbild av tegelgolvet 2A246. På bilden syns även en koncentration av den keramik som påträffades på golvytan. Foto av Christer Carlsson från öster.



Fig. 7. Närbild av det delvis raserade tegelgolvet 2A326. Eftersom tegelgolvet gav intryck att ha byggts upp mot de kraftiga syllstenarna i bakgrunden kan det ha ingått i en yngre utbyggnad av Prästgården åt väster. Foto av Christer Carlsson från väster.



Fig. 8. Närbild av syllstenskoncentrationen 2A357. Syllstenarna kan ha burit upp en enklare träbyggnad på bakgården bakom huvudhuset. Delar av den anslutande stenpackningen 2A1004 är också synlig på bilden. Foto av Christer Carlsson från norr.



Fig. 9. Närbild av den delvis raserade muren 2A383. Muren var uppbyggd av ett blandat stenmaterial och kan ha utgjort en enklare trädgårdsmur. Foto av Christer Carlsson från väster.

På den bakgård som tycks ha förekommit bakom Prästgården under 1600-talet förekom slutligen ett antal sopgropar. De båda sopgroparna 2A371 och 2A336 var båda omkring 1 m i diameter och var synliga först då schaktet grävts ned till sterilen. Detta innebär att kulturlagren inom den norra halvan av undersökningsområdet till viss del genomgrävdes vid förundersökningen för att kunna uppskatta lagrens relativa tjocklek. Kulturlagrens tjocklek kunde som mest uppskattas till ca 0,2 m. Sopgropen 2A371 undersöktes till 50 % och visade sig innehålla ett blandat fyndmaterial bestående av yngre rödgods, fragment av kritpipor, fönsterglas samt rikligt med djurben.

Generellt kan sägas att hela undersökningsområdet innehåller rikligt med fyndmaterial i matjorden och i de olika kulturlager som förekommer i anslutning till de olika anläggningarna. Samtidigt får man komma ihåg att delar av detta fyndmaterial kan ha förts till platsen genom utfyllnader av matjord under de ca 350 år då ytan tycks ha fungerat som en trädgård/park och därför stod obebyggd. Det fyndmaterial som tillvaratogs vid förundersökningen beskrivs mer ingående nedan.

Fyndmaterialet

Totalt tillvaratogs 47 fyndposter vid förundersökningen inom kvarteret Jörgen Kristoffersen 6 (Bilaga 2).

Keramik och bränd lera

En stor del av keramikfynden tillvaratogs från soggruppen 2A371 och utgjordes av skärvor, handtag och fötter från trefotsgrytor (Fnr. 9, 13, 16, 17, 19 och 20) samt skärvor från fat (Fnr. 10 och 18) av Yngre rödgods. I samma soggrup påträffades även ett fragment av bränd och glaserad lera (Fnr. 12) samt fragment av kritpipor (Fnr. 8).

En enstaka keramikskärva från en trefotsgryta av Yngre rödgods (Fnr. 21) påträffades även på tegelgolvet 2A326. På samma golv återfanns en skärva från ett tåligt brukskärl av täljsten (Fnr. 22).

På tegelgolvet 2A246 påträffades också rikligt med skärvor av Yngre rödgods från trefotsgrytor och fat (Fnr. 23, 24, 25, 26, 27, 28, 29, 30, 31, 32, 33, 34, 35, 36, 37, 38, 39, 40, 41, 42, 43, 44, 45, 46 och 47). Även bland syllstenarna 2A357 återfanns skärvor av Yngre rödgods (Fnr. 4 och 5).

Byggnadsmaterial

Det byggnadsmaterial som tillvaratogs vid förundersökningen påträffades i direkt anslutning till Prästgårdens grund. Detta material har därför med största sannolikhet tillhört huvudhuset inom gårdskomplexet. Materialet utgjordes dels av en helt bevarad tegelsten av 1600-talstyp (Fnr. 1), dels av delar av taktegel från samma tid (Fnr. 2). I anslutning till den norra syllstensraden i huvudbyggnaden påträffades även ett fragment från en vackert dekorerad och glaserad kakelplatta från en kakelugn. Denna kakelplatta tycks ha haft en så kallad furstebild i mitten, vilken har omgivits av allegoriska figurer i barockstil. I ett textband under centralmotivet kan utläsas bokstäverna ”DAS”. Detta kan tyda på att kakelplattan har importerats från Tyskland (Fnr. 3) och (Fig. 10). Till byggnadsmaterialet kan slutligen räknas det lilla gångjärnet av järn (Fnr. 11) som påträffades från soggruppen 2A371.

Glas

Det glas som påträffades vid förundersökningen utgjordes dels av två skärvor äldre fönsterglas (Fnr. 6 och 14) och dels av en skärva från en större glasbutelj (Fnr. 15) i soggruppen 2A371.

Ben

Det benmaterial som insamlades vid förundersökningen utgjordes uteslutande av ben från olika sorters djur. Benen påträffades allihop i soggruppen 2A371 och kommer från delar av kor, får, getter och fåglar.



Fig. 10. Ett vackert dekorerat och glaserat fragment från en kakelugn påträffades invid Prästgårdens norra vägg. I ett textband under centralmotivet kan utläsas bokstäverna "DAS. Möjligen är kakelplattan importerad från Tyskland. Foto av Christer Carlsson.

Antikvarisk syntes och förslag till fortsatta åtgärder

Med tanke på att exploateringsområdet inom kvarteret Jörgen Kristoffersen 6 innehåller omfattande lämningar från Kristianstads äldsta prästgård från början av 1600-talet bör ytan genomgå en omfattande arkeologisk undersökning innan platsen kan bebyggas. Tomtens centrala läge mitt i Kristianstad, samt det faktum att området inte har berörts av ny bebyggelse under de senaste 350 åren, gör tomten unik i stadens historia. Få ytor innanför det gamla stadsområdet RAÄ 93 har helt enkelt i lika begränsad omfattning kommit att beröras av modern byggnation och kommunala ledningsdragningar.

Det faktum att vi innanför tomtgränserna idag har 400 år av oavbruten kyrklig administration på en och samma plats, med byggnader från fyra olika sekler, torde göra tomten unik även ur ett svenskt kyrkohistoriskt perspektiv. För att till fullo kunna förstå detta komplicerade fornlämningsområde måste därför tillräckligt stora ytor tas upp för att kunna fånga upp olika typer av lämningar på platsen. Det är därför inte enbart lämningarna efter själva Prästgården som är av intresse, eftersom det finns indikationer på att omfattande aktiviteter även har pågått på gårdsplanen bakom samt strax norr om huvudhuset. Här påträffades bland annat enklare syllstensrader, golvytor och sopgropar, vilka kan sättas i samband med enklare träbyggnader på platsen. Även om de flesta spåren efter sådana förmodade ekonomibygnader sedan länge har gått förlorade, så kan man anta att prästgårdstomten under 1600- och 1700-talet har hyst såväl stall och vagnslider som exempelvis trädgårdsskjul och bostäder för tjänstefolk. Sådana byggnader är därför också viktiga att

lokalisera för att kunna förstå Prästgårdens ursprungliga utformning. Av denna anledning är det att rekommendera att tillräckligt stora ytor banas av för att kunna fånga upp olika typer av aktiviteter på platsen. Då tomten är förhållandevis trång, med gator i såväl söder som öster och väster, bör man inför en eventuell slutundersökning överväga var man skall placera matjord och övriga massor, liksom hur man rent grävtekniskt skall gå tillväga. Skall hela tomten undersökas lika intensivt, eller kan vissa ytor dokumenteras mer extensivt? Ifall hela ytan skall banas av bör man i så fall bana av all matjord på en och samma gång, eller skall man göra det i omgångar? Kanske bör även vissa träd inom undersökningsområdet tas ned innan en eventuell slutundersökning påbörjas, eftersom dessa träd dels kan stå på äldre lämningar och dels kan falla omkull när den matjord som stöder träden har grävts bort. Dessa och andra liknande frågor styrs självfallet i viss mån av vilken ambitionsnivå som Länsstyrelsen har tänkt sig för slutundersökningen.

Referenser

Andersson, T. & Lindbom, G. 1976. *Boken om Kristianstad*. Stockholm.

FMIS. Fornminnesregistret. Riksantikvarieämbetet.

Lenntorp, K.-M. 1996. *Rapport. Skåne, Kristianstads kommun, Kristianstad, Salutorget, fornlämning 93*. Förundersökning 1998. Rapport 1999:1. Regionmuseet i Skåne.

Lundborg, M. 1928. *Heliga Trefaldighetskyrkan i Kristianstad. Beskrivning och Historia. Band I-II*. Kristianstad.

Stewenius, J. 1984. *Kulturmiljövårdsprogram för Skåne*. Länsstyrelsen i Kristianstad.

Administrativa uppgifter

Sydsvensk Arkeologi AB dnr:	120020
Länsstyrelsen i Skåne dnr:	431-656-12
Datum för beslut:	2012 05 04
Län:	Skåne
Kommun:	Kristianstad
Socken:	Kristianstad
Fastighet:	Jörgen Kristoffersen 6
Läge:	Ekonomiska kartan, blad 3D 2j
Koordinatsystem:	RT 90 2,5 gon väst
X koordinat:	6212791,24
Y koordinat:	1396988,15
Höjdsystem:	RH 2000
M ö.h.	4
Fältarbetstid:	21- 25 maj 2012
Antal arbetsdagar:	4
Antal arkeologtimmar:	32
Antal maskintimmar:	13
Exploateringsyta:	Ca 1500 m ²
Undersökt yta:	82 m ²
Platschef:	Christer Carlsson
Personal:	Tony Björk
Underkonsulter:	Nilssons Gräv AB
Uppdragsgivare:	Kristianstads Kyrkliga Samfällighet
Tidigare undersökningar:	-
Fynd:	Lunds Universitets Historiska Museum, nr: 32199
Dokumentationsmaterial:	Ritningar och digitala foton, Regionmuseet i Kristianstad
Kostnader:	SEK 78 000

Bilaga 1

Anläggningslista

Anl. nr.	Typ	Längd	Bredd	Förmodad datering	Övrigt
2A246	Golv	?	1,2 m	1600-tal	Ej komplett
2A326	Golv	0,8 m	0,6 m	1600-tal	Ej komplett
2A332	Vägg	?	?	1600-tal	Ej komplett
2A336	Grop	1 m	1 m	1600-tal	
2A357	Syllstensrad	0,8 m	0,3 m	1600-tal	
2A371	Grop	1 m	1 m	1600-tal	
2A383	Trädgårdsmur	?	0,5 m	1600-tal	Ej komplett
2A1000	Golv	?	2 m	1600-tal	Ej komplett
2A1004	Stenpackning	?	1,5 m	1600-tal	Ej komplett
2A1008	Stolphål	0,1 m	0,1 m	1600-tal	

Bilaga 2

Fyndlista

Fynd nr.	Sakord	Material	Antal	Vikt (g)	Datering	Övrigt	Kontext
1	Tegelsten	Lera	1	2550	1600-tal	Komplett	Lösfynd
2	Taktegel	Lera	2	1305	1600-tal	Fragment	Lösfynd
3	Kakelugnsplatta	Lera	1	870	1600-tal	Fragment	Lösfynd
4	Fat	Lera	1	22	1600-tal	Fragment	2A357
5	Fat	Lera	1	6	1600-tal	Fragment	2A357
6	Fönsterglas	Glas	1	1	1600-tal	Fragment	2A357
7	Djurben	Ben	27	354	1600-tal	Fragment	2A371
8	Kritpipor	Lera	11	39	1600-tal	Fragment	2A371
9	Handtag	Lera	1	52	1600-tal	Fragment	2A371
10	Fat	Lera	1	38	1600-tal	Fragment	2A371
11	Gångjärn	Järn	1	33	1600-tal	Komplett	2A371
12	Lerdekor	Lera	1	31	1600-tal	Fragment	2A371
13	Buk	Lera	1	8	1600-tal	Fragment	2A371
14	Fönsterglas	Glas	1	5	1600-tal	Fragment	2A371
15	Butelj	Glas	1	12	1600-tal	Fragment	2A371
16	Buk	Lera	1	5	1600-tal	Fragment	2A371
17	Buk	Lera	1	1	1600-tal	Fragment	2A371
18	Fat	Lera	1	1	1600-tal	Fragment	2A371
19	Fot	Lera	1	9	1600-tal	Komplett	2A371
20	Buk	Lera	1	7	1600-tal	Fragment	2A371
21	Buk	Lera	1	18	1600-tal	Fragment	2A326
22	Buk	Täljsten	1	28	1600-tal	Fragment	2A326
23	Fat	Lera	1	61	1600-tal	Fragment	2A246
24	Fat	Lera	1	59	1600-tal	Fragment	2A246
25	Buk	Lera	1	55	1600-tal	Fragment	2A246
26	Buk	Lera	1	54	1600-tal	Fragment	2A246
27	Buk	Lera	1	18	1600-tal	Fragment	2A246
28	Buk	Lera	1	82	1600-tal	Fragment	2A246
29	Buk	Lera	1	19	1600-tal	Fragment	2A246
30	Buk	Lera	1	10	1600-tal	Fragment	2A246
31	Buk	Lera	1	14	1600-tal	Fragment	2A246
32	Buk	Lera	1	12	1600-tal	Fragment	2A246
33	Buk	Lera	1	9	1600-tal	Fragment	2A246
34	Buk	Lera	1	12	1600-tal	Fragment	2A246
35	Buk	Lera	1	8	1600-tal	Fragment	2A246
36	Buk	Lera	1	9	1600-tal	Fragment	2A246
37	Buk	Lera	1	16	1600-tal	Fragment	2A246
38	Buk	Lera	1	10	1600-tal	Fragment	2A246
39	Buk	Lera	1	4	1600-tal	Fragment	2A246
40	Buk	Lera	1	6	1600-tal	Fragment	2A246
41	Fot	Lera	1	13	1600-tal	Komplett	2A246
42	Buk	Lera	1	8	1600-tal	Fragment	2A246
43	Buk	Lera	1	2	1600-tal	Fragment	2A246
44	Buk	Lera	1	3	1600-tal	Fragment	2A246
45	Buk	Lera	1	6	1600-tal	Fragment	2A246
46	Buk	Lera	1	3	1600-tal	Fragment	2A246
47	Buk	Lera	1	9	1600-tal	Fragment	2A246

Sydsvensk Arkeologi AB

Rapporter 2012

1. Fastigheten Kristianstad 4:4, Kristianstad stad, FU 2011, Christer Carlsson
2. Innerstaden 1:14 – Södergatan, fornlämning 20, Malmö stad, Malmö kommun, FU 2011, Ingrid Gustin
3. Skanörs kyrka och kyrkogård, Skanör med Falsterbo socken, Vellinge kommun, FU 2004 och 2005, Lars Salminen & Ingrid Gustin
4. Stallbyggnad vid Ugerups säteri, Köpinge socken, Kristianstad kommun, FU 2012, Christer Carlsson
5. Invändiga arbeten i Vä kyrka, Vä socken, Kristianstad kommun, FU 2012, Christer Carlsson
6. Husbyggnation inom fastigheten 61:113, Gualöv socken, Bromölla kommun, SU 2011, Christer Carlsson
7. Öllsjö 67:1, Skepparslöv socken, Kristianstad kommun, AU 2011, Ylva Wickberg
8. Skanör 40:12, Vellinge kn, FU 2011, Per Sarnäs
9. Provgropar inom Kristianstad 4.4, Kristianstad stad, Kristianstad kommun, FU 2011, Christer Carlsson
10. Vintrie Park – område C1. Fastighet Vintrie 20:1, Bunkeflo socken, Malmö kommun, FU 2011. Kristian Brink
11. Fastigheten Kristian IV, Rådhuset, Kristianstad stad, Kristianstad kommun, SU 2011, Christer Carlsson
12. VA-ledningar i Järnvägsgatan m.fl., Ängelholm, Ängelholms kommun, FU 2011, Jan Kockum
13. Sankt Gertrud 4, fornlämning 20, Malmö stad, Malmö kommun, FU 2012, Per Sarnäs
14. Kabeldragning vid Östra Centrum, Kristianstad stad, Kristianstad kommun, FU 2012, Christer Carlsson
15. Borgeby 16:8. Ny maskinhall 2011, Lomma kommun, FU&SU 2010-2011, Lars Salminen
16. Rödragning inom Kristianstad 93:1, Kristianstad stad, Kristianstad kommun, FU 2012, Christer Carlsson
17. Tygelsjö 76:1. Tygelsjö socken, Malmö kommun. FU 2011, Joakim Frejd
18. Kvarteret Minerva 24, Helsingborgs stad, Helsingborgs kommun. FU, schaktövervakning, 2012. Thomas Linderöth
19. Dösemarken – Limhamn 155:501, Malmö 126 & 129, Hyllie sn, Malmö Stad, Skåne, SU 2010. Åsa Berggren & Kristian Brink
20. Degeberga 26:3, Degeberga socken, Skåne, SU 2011. Tony Björk & Ylva Wickberg
21. Fjärrvärme i Vallgatan, Gamla Skeppsbron och Snidaregatan i Åhus, Åhus stad, Kristianstad kommun, FU 2012, Christer Carlsson
22. Husie 172:123, Husie socken, Malmö kommun. SU 2011. Joakim Frejd.
23. Stävie kyrkogård, Stävie socken, Kävlinge kommun. FU 2009. Therese Ohlsson.
24. Stjärnan 1, Malmö stad, Malmö kommun. FU 2011. Therese Ohlsson.
25. Uranienborg. S:t Ibb socken, Landskrona kommun. FU 2003. Therese Ohlsson.
26. Örja 1118, 11:1. Örja socken, Landskrona kommun. FU 2003. Lars Salminen och Therese Ohlsson.
27. Husvik. S:t Ibb socken, Landskrona kommun. FU 2003. Therese Ohlsson.
28. Yngsjö 295:2 m. fl. Åhus socken, Kristianstad kommun. AU 2012. Thomas Linderöth.
29. Limhamn 155:355 m.fl. Område 1, Bunkeflo 24:1, Hyllie socken, Malmö kommun. AU 2012. Kristian Brink.
30. Västra Klagstorp 56:1. Västra Klagstorps socken, Malmö kommun. FU 2012. Therese Ohlsson.
31. Byte av elanläggningar i Sövde kyrka. Arkeologisk förundersökning, schaktövervakning 2012. Fornlämning 65, Sövde socken, Sjöbo kommun. Thomas Linderöth.
32. Kv. Gamla staden 8:8, Mariakyrkan. Arkeologisk förundersökning, schaktningsövervakning 2012. Fornlämning RAÄ 42, Helsingborgs stad, Helsingborgs kommun. Thomas Linderöth.
33. Härlöv 50-53, Kristianstad sn, Kristianstad kommun. SU 2010-2011. Ylva Wickberg.
34. Jörgen Kristoffersen 6, Kristianstad stad, Kristianstad kommun. FU 2012. Christer Carlsson.