

Rapport 2012:63

Västra Hoby kyrka

Västra Hoby socken, Lunds kommun

Arkeologisk förundersökning 2012

Ing-Marie Nilsson



sydsvensk
arkeologi



Rapport 2012:63

Västra Hoby kyrka

Västra Hoby socken, Lunds kommun

Arkeologisk förundersökning 2012

Ing-Marie Nilsson



Fornlämningsnr: 31, Västra Hoby sn
Hoby 26:1, Västra Hoby kyrkogård
Lunds kommun
Skåne län

Sydsvensk Arkeologi AB

Kristianstad

Box 134

291 22 Kristianstad

Telefon (Regionmuseets växel): 044-13 58 00

Malmö

Erlandsrovägen 5

218 45 Vintrie

www.sydsvenskarkeologi.se

© 2012 Sydsvensk Arkeologi AB

Rapport 2012:63

Omslag: Schaktningsarbeten vid Västra Hoby kyrka. Foto: Ing-Marie Nilsson

Kartor ur allmänt kartmaterial, © Lantmäteriverket, Gävle.

Innehåll

Sammanfattning	5
Inledning	5
Bakgrund	5
Topografi och fornlämningsituation	5
Västra Hoby kyrka	6
Syfte och metod	6
Undersökningen	6
Schaktet väster om tornet	7
Schaktet norr om tornet	8
Fynd	8
Slutsatser och antikvarisk syntes	9
Referenser	10
Administrativa uppgifter	11
Bilaga. Plan över schaktet	13



Fig. 1. Västra Hoby socken i Skåne.

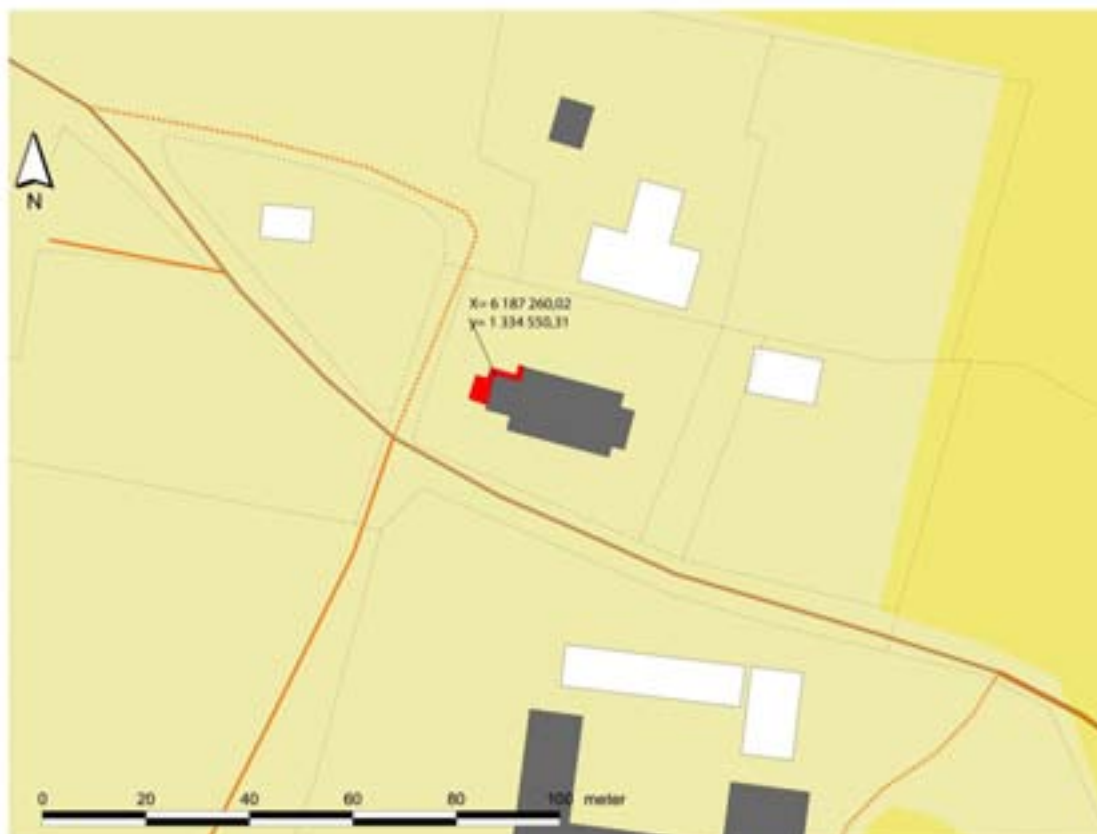


Fig. 2. Undersökningsområdets läge (utdrag ur fastighetskartan).

Sammanfattning

Sydsvensk Arkeologi AB har utfört en arkeologisk förundersökning vid Västra Hoby kyrka. Arbetena föranleddes av Lunds kyrkliga samfällighets planer på att tillgänglighetsanpassa kyrkan genom att anlägga en yttre ramp vid kyrkans huvudingång. Vid undersökningen framkom spår av tornets och kyrkans grundläggning.

Inledning

Lunds kyrkliga samfällighet har för avsikt att tillgänglighetsanpassa Västra Hoby kyrka, och har därför ansökt hos Länsstyrelsen i Skåne län om tillstånd för att göra ingrepp i fast fornlämning. Västra Hoby kyrka och kyrkogård (fastigheten Hoby 26:1) ligger inom området för Västra Hoby gamla bytomt (fornlämningsnummer 31 i Västra Hoby socken), och Länsstyrelsen beslutade därför att arbetena skulle föregås av en arkeologisk förundersökning i form av en schaktningsövervakning (Lst. Dnr. 431-9126-11. Beslut 2011-05-25). Förundersökningen genomfördes den 30 augusti 2012 av arkeolog Ing-Marie Nilsson från Sydsvensk Arkeologi AB.

Bakgrund

Tillgänglighetsanpassningen bestod i anläggandet av en ny trappa med tillhörande ramp vid kyrkans huvudingång i väster. Detta innebar att markingrepp behövde genomföras i anslutning till kyrkans torn. Syftet med den arkeologiska förundersökningen var att klargöra fornlämningsituationen inom undersökningsområdet, närmare bestämt att avgöra huruvida det fanns murar, gravar eller andra anläggningar inom det område som berördes av schaktningsarbetena.

Topografi och fornlämningsituation

Västra Hoby kyrka ligger i den östra delen av fornlämning 31:1, Västra Hoby gamla bytomt. Fornlämningsområdet är idag delvis bebyggt, och fornlämningen har delundersökts vid flera tidigare tillfällen. År 2003 påträffades intakta kulturlager inom fastigheten Hoby 4:4, och orörda kulturlager har även framkommit inom fastigheten Hoby 18:1, i samband med en förundersökning 2010. Ett område i bytomtens östra del, fastigheten Hoby 24:2, undersöktes 2009, varvid omört material från medeltid och nyare tid framkom. År 2010 påträffades inom fastigheten Hoby 19:2 ett antal stophål som härrört från ett stolpburet hus (uppgifter från FMIS). Sammantaget finns det alltså klara indikationer på äldre bosättning inom fornlämningsområdet.

Västra Hoby nämns även i det medeltida skriftliga materialet, exempelvis i ett adligt jordöverlåtningssdokument från 1366 (SDHK-nr 8837).

Västra Hoby kyrka

Kyrkan i Västra Hoby härstammar från äldre medeltid, men av medeltida murverk återstår idag endast tornet samt möjligen en del av den anslutande västgaveln. Tornet har en kvadratisk planform, och är uppfört av gråsten men med tegel i gavelrösten och omfattningar. Tornet tycks ha tillfogats sekundärt till kyrkan, sannolikt på 1400-talet. Den medeltida kyrkan hade romansk planform med smalare kor. Under senmedeltiden slogs valv i långhus och kor, och ett vapenhus tillfogades på långhusets norra sida (Anselm 1947, s. 655).

Den medeltida kyrkans långhus och kor revs år 1886, och ersattes med den nuvarande byggnaden (Nilén 2005, s. 6; *Västra Hoby kyrka*). Den är uppförd efter ritningar av Abraham Ludvig Hedin och är byggd i nyromansk stil. Från den medeltida kyrkan bevaras en romansk dopfunt i sandsten samt ett altarskåp från 1400-talets andra hälft (Tynell 1915; *Medeltidens bildvärld/ Västra Hoby*).

Syfte och metod

Förundersökningen genomfördes som en schaktningsövervakning där personal från Sydsvensk arkeologi AB fortlöpande följde schaktningsarbetena och dokumenterade de lämningar som framkom. Huvuddelen av schaktningsarbetena genomfördes med maskin, men arkeologiska lämningar rensades fram med spade och grävsked. Dokumentationen bestod av fotografier samt uppmättningsritningar i skala 1:20 och 1:50.

Undersökningen

Undersökningsområdet bestod av ett sammanlagt 34 m² stort område framför kyrkans huvudingång i väster, längs med tornets norra sida och långhusets nordvästra sida (se bilaga 1, plan över schaktet). Hela detta område berördes av schaktningsarbetena, men schaktdjupen var högst varierande. På kyrkans västra sida grävdes två 0,75 m breda rännor på ömse sidor av trappan, och i dessa rännor skiftade schaktdjupet mellan 0,4 m och 0,7 m. I området däremellan avbanades emellertid endast det översta lagret singel, det vill säga endast de översta centimetrarna. Det anslutande schaktet för rampen som grävdes på tornets norra sida var ca 2,0 m brett. Närmast kyrkan var schaktdjupet 0,15-

0,30 m, medan rännan i ytterkanten grävdes till ett djup av 0,5-0,6 m.

Schaktet väster om tornet



Fig. 3. Under den borttagna trappstenen på den södra sidan kunde spår efter trappans grundläggning iakttas.

På kyrkans västra sida togs den nedersta trappstenen på södra sidan bort. Avsikten var att den skulle bevaras under den tillkommande rampen. I den anslutande djupgrävda rännan framkom spår av trappans grundläggning i form av någon större och flera medelstora stenar lagda i sand (fig. 3). I detta område påträffades även lager som innehöll stora mängder kalkputs, vilka tolkades som rester efter den nya kyrkans uppförande. Längre västerut i detta schakt framkom en större nedgrävning med brun humös sand (fig. 4).



Fig. 4. Sektion mot söder av det södra djupschaktet på tornets västsida (se bilaga 1, Plan över schaktet, profil A – A'). Närmast kyrkan (t.v.) byggnadslager och längre västerut (t.h.) en nedgrävning innehållande blandat material (lager 1).

Även i den djupgrävda rännan på den norra sidan framkom i den sydöstra delen anläggningsspår i form av lager som innehöll kalkbruk, bränd lera och sot (fig 5-6). Schaktningsarbetena kom emellertid endast att beröra ett mindre hörn av denna anläggning, och området var därtill stört av en senare vattenledning. Anläggningens ursprung kunde därför inte närmare avgöras.



Fig. 5. Sektion mot söder av anläggning i den sydöstra delen av det norra djupschaktet väster om tornet (se bilaga 1, Plan över schaktet, profil B – B'). Lagerbilden bestod av lager som omväxlande innehöll kalkbruk, sot och lera.



Fig. 6. Del av anläggning i den sydöstra delen av det norra djupschaktet väster om tornet.

Schaktet norr om tornet

I de delar av schaktet som löpte utmed kyrkan påträffades närmast byggnaden spår av tornets och långhusets grundläggning. På den västra sidan låg grundstenarna ganska jämt och sköt ut ca 0,05 m. På den västra sidan var de mer ojämna och sköt ut 0,05-0,10 m. På långhusets västsida fanns dels en ojämn grundmur, dels en stor, jämn sten som låg något skevt i förhållande till kyrkan (se bilaga 1, Plan över schaktet). I övrigt framkom inget av antikvariskt intresse i dessa schakt.

Fynd

I det södra djupschaktet väster om kyrkans torn påträffades som nämnts en nedgrävning vars omfattning inte kunde avgöras. Den innehöll förutom tegelfragment (både rött och gult byggnadstegel samt taktegel) även kalkbruk, träkol, ben och ett par keramikskärvor. Fyllningen var således blandad, och innehöll såväl äldre som yngre material. Keramikskärvorna tillvaratogs eftersom mycket väl kan ha kommit från närområdet, och därmed indirekt vittna om äldre aktiviteter på bytomten. Keramikmaterialet bestod av en skärva keramik av järnålderstyp, och en skärva stengods (se bilaga 2, Fyndlista).

Slutsatser och antikvarisk syntes

Med anledning av arbeten för en tillgänglighetsanpassning av Västra Hoby kyrka genomfördes en arkeologisk förundersökning i form av en schaktningsövervakning. Vid förundersökningen framkom spår av tornets och kyrkans grundläggning. Det påträffades även ett par keramikskärvor från perioden järnålder – medeltid/nyare tid, som kan indikera att äldre perioder finns representerade i närområdet. Västra Hoby kyrka och kyrkogård ligger inom området för Västra Hoby äldre bytomt, RAÄ nr 31. Då det vid tidigare undersökningar på bytomten bland annat framkommit medeltida lämningar, anser Sydsvensk Arkeologi AB att eventuella framtida ingrepp inom området bör stå under antikvarisk bevakning. Alla beslut om arkeologiska åtgärder fattas dock av Länsstyrelsen i Skåne län.

Referenser

Fornminnesregistret FMIS, Riksantikvarieämbetet. Digital resurs: <http://www.fmis.raa.se>

Medeltidens bildvärld, Digital resurs:

<http://medeltidbild.historiska.se/medeltidbild/default.asp>

Svenskt diplomatariums huvudkartotek över medeltidsbrev. Digital resurs:

<http://www.nad.riksarkivet.se/sdhk> (förkortas SDHK)

Anselm, G. 1947. Stiftets kyrkor. *Lunds stift i ord och bild*. Red. kommitté: G. Herrlin m fl. Stockholm.

Nilén, K. 2005. Västra Hoby kyrka – utvändig renovering av tornet. *Antikvarisk kontroll 2004*. Regionmuseet Kristianstad/ Landsantikvarien i Skåne Rapport 2005:45.

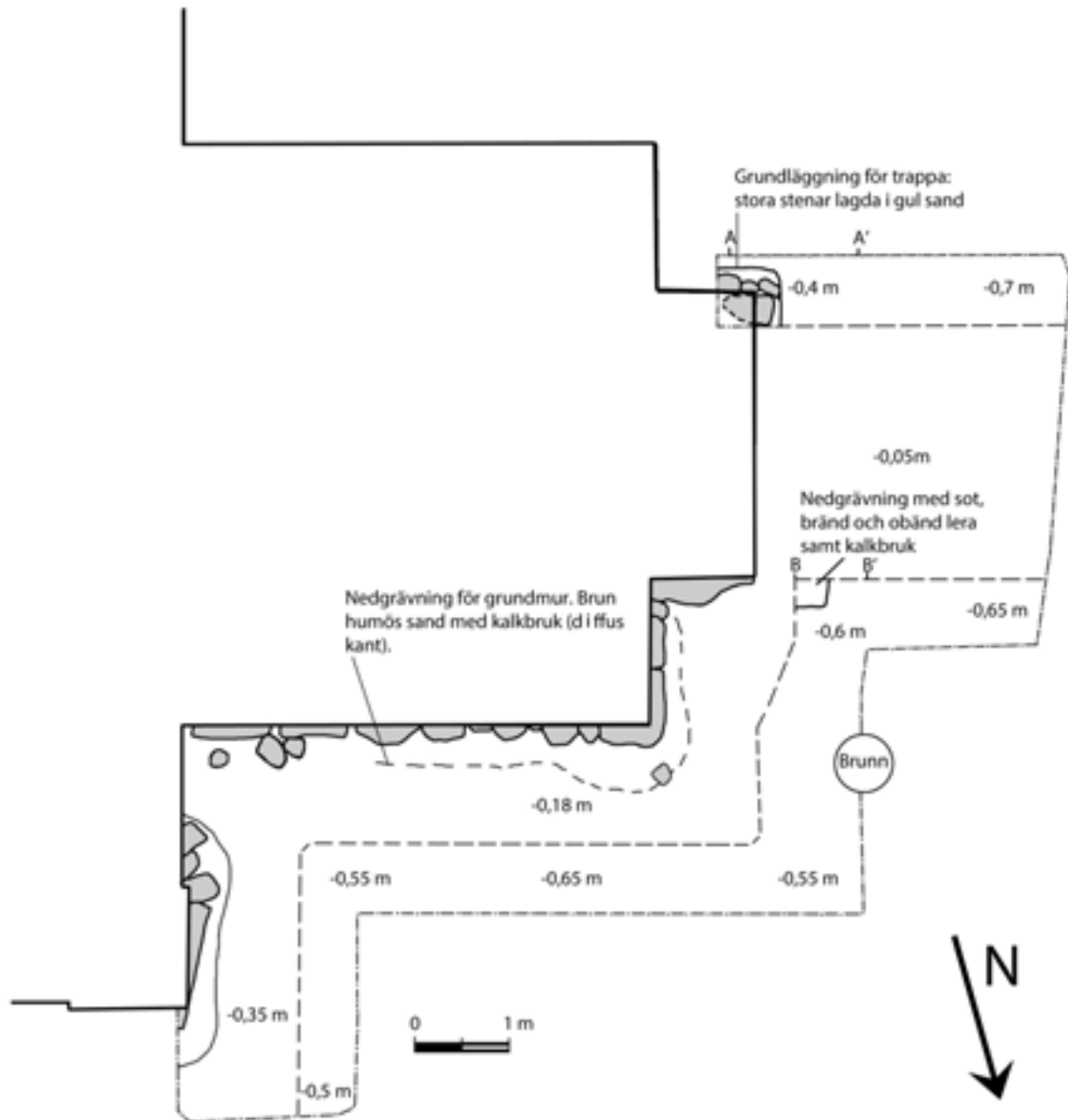
Tynell, L. 1915. *Skånes medeltida dopfuntar, del III*. Stockholm.

Västra Hoby kyrka 2002. (Kyrkoberskrivning)

Administrativa uppgifter

Sydsvensk Arkeologi AB dnr:	120043
Länsstyrelsen i Skåne dnr:	431-9126-11
Datum för beslut:	2011-05-25
Projektnummer:	SA 120043
Län:	Skåne
Kommun:	Lunds
Socken:	Västra Hoby
Fastighet:	Hoby 26:1
Läge:	Ekonomiska kartan, blad 2C 7g
Koordinatsystem:	RT 90, 2,5 gon väst
X koordinat:	6 187 260,02
Y koordinat:	1 334 550,31
M ö.h.	30 m.ö.h.
Fältarbetstid:	8 tim
Antal arbetsdagar:	1
Antal arkeologtimmar:	8 tim
Undersökt yta:	34 m ²
Platschef:	Ing-Marie Nilsson
Personal:	Ing-Marie Nilsson
Uppdragsgivare:	Lunds kyrkliga samfällighet
Tidigare undersökningar:	-
Fynd:	Fyndnr. 32 203:1-2. Förvaras på LUHM (Lunds Universitets historiska museum).
Dokumentationsmaterial:	Ritningar och fotografier, Regionmuseet i Kristianstad
Kostnader:	18 861 kr (exkl. moms)

Bilaga 1. Plan över schaktet



Bilaga 2. Fyndlista.

Material	Sakord	Vikt (g)	Antal	Fragment	Del	Typ	Datering
Keramik	Kärl	23	1	fragment	buk		yngre järnålder
Keramik	Kärl	35	1	fragment	botten	stengods	medeltid - nyare tid

Sydsvensk Arkeologi AB

Rapporter 2012

1. Fastigheten Kristianstad 4:4, Kristianstad stad, FU 2011, Christer Carlsson
2. Innerstaden 1:14 – Södergatan, fornlämning 20, Malmö stad, Malmö kommun, FU 2011, Ingrid Gustin
3. Skanörs kyrka och kyrkogård, Skanör med Falsterbo socken, Vellinge kommun, FU 2004 och 2005, Lars Salminen & Ingrid Gustin
4. Stallbyggnad vid Ugerups säteri, Köpinge socken, Kristianstad kommun, FU 2012, Christer Carlsson
5. Invändiga arbeten i Vä kyrka, Vä socken, Kristianstad kommun, FU 2012, Christer Carlsson
6. Husbyggnation inom fastigheten 61:113, Gualöv socken, Bromölla kommun, SU 2011, Christer Carlsson
7. Öllsjö 67:1, Skepparslöv socken, Kristianstad kommun, AU 2011, Ylva Wickberg
8. Skanör 40:12, Vellinge kn, FU 2011, Per Sarnäs
9. Provgropar inom Kristianstad 4.4, Kristianstad stad, Kristianstad kommun, FU 2011, Christer Carlsson
10. Vintrie Park – område C1. Fastighet Vintrie 20:1, Bunkeflo socken, Malmö kommun, FU 2011. Kristian Brink
11. Fastigheten Kristian IV, Rådhuset, Kristianstad stad, Kristianstad kommun, SU 2011, Christer Carlsson
12. VA-ledningar i Järnvägsgatan m.fl., Ängelholm, Ängelholms kommun, FU 2011, Jan Kockum
13. Sankt Gertrud 4, fornlämning 20, Malmö stad, Malmö kommun, FU 2012, Per Sarnäs
14. Kabeldragning vid Östra Centrum, Kristianstad stad, Kristianstad kommun, FU 2012, Christer Carlsson
15. Borgeby 16:8. Ny maskinhall 2011, Lomma kommun, FU&SU 2010-2011, Lars Salminen
16. Rördragning inom Kristianstad 93:1, Kristianstad stad, Kristianstad kommun, FU 2012, Christer Carlsson
17. Tygelsjö 76:1. Tygelsjö socken, Malmö kommun. FU 2011, Joakim Frejd
18. Kvarteret Minerva 24, Helsingborgs stad, Helsingborgs kommun. FU, schaktövervakning, 2012. Thomas Linderoth
19. Dösemarken – Limhamn 155:501, Malmö 126 & 129, Hyllie sn, Malmö Stad, Skåne, SU 2010. Åsa Berggren & Kristian Brink
20. Degeberga 26:3, Degeberga socken, Skåne, SU 2011. Tony Björk & Ylva Wickberg
21. Fjärrvärme i Vallgatan, Gamla Skeppsbron och Snidaregatan i Åhus, Åhus stad, Kristianstad kommun, FU 2012, Christer Carlsson
22. Husie 172:123, Husie socken, Malmö kommun. SU 2011. Joakim Frejd.
23. Stävie kyrkogård, Stävie socken, Kävlinge kommun. FU 2009. Therese Ohlsson.
24. Stjärnan 1, Malmö stad, Malmö kommun. FU 2011. Therese Ohlsson.
25. Uranienborg. S:t Ibb socken, Landskrona kommun. FU 2003. Therese Ohlsson.
26. Örja 1118, 11:1. Örja socken, Landskrona kommun. FU 2003. Lars Salminen och Therese Ohlsson.
27. Husvik. S:t Ibb socken, Landskrona kommun. FU 2003. Therese Ohlsson.
28. Yngsjö 295:2 m.fl. Åhus socken, Kristianstad kommun. AU 2012. Thomas Linderoth.
29. Limhamn 155:355 m.fl. Område 1, Bunkeflo 24:1, Hyllie socken, Malmö kommun. AU 2012. Kristian Brink.
30. Västra Klagstorp 56:1. Västra Klagstorps socken, Malmö kommun. FU 2012. Therese Ohlsson.
31. Byte av elanläggningar i Sövde kyrka. Arkeologisk förundersökning, schaktövervakning 2012. Fornlämning 65, Sövde socken, Sjöbo kommun. Thomas Linderoth.
32. Kv. Gamla staden 8:8, Mariakyrkan. Arkeologisk förundersökning, schaktningsövervakning 2012. Fornlämning RAÄ 42, Helsingborgs stad, Helsingborgs kommun. Thomas Linderoth.
33. Härlov 50-53, Kristianstad sn, Kristianstad kommun. SU 2010-2011. Ylva Wickberg.
34. Jörgen Kristoffersen 6, Kristianstad stad, Kristianstad kommun. FU 2012. Christer Carlsson.
35. Vattentornsvägen & Västra Boulevarden. Kristianstad stad, Kristianstad kommun. FU 2012. Christer Carlsson.
36. Kv. Möbelsnickaren 9. Åhus stad, Kristianstad kommun. FU 2011. Jan Kockum & Christer Carlsson.

37. Stora Hammar 6:30, 16:136 & 16:137. Stora Hammar sn, Vellinge kn. AU 2012. Per Sarnäs.
38. Kristianstad 4:4 och 4:18, Kristianstad stad, Kristianstad kommun. FU 2012. Ylva Wickberg.
39. Klagstorp 56:1, fornlämning nr 18, Västra Klagstorp socken, Malmö kommun. FU 2012. Thomas Linderoth.
40. Åsumtorp 54:30 m fl. Kristianstad sn, Kristianstad kn. FU 2011. Bertil Helgesson & Ylva Wickberg.
41. Köpinge 21:24 m.fl. Arkeologisk slutundersökning 2011 inom fornlämning Stora Köpinge 100, Stora Köpinge socken, Ystads kommun, Skåne län. Thomas Linderoth.
42. Magnus Stenbock 1. Fornlämning nr 20, Malmö stad, Malmö kommun. FU 2012. Thomas Linderoth.
43. Ändring av minneslund vid Jonstorps kyrkogård, Jonstorps socken, Höganäs kommun. FU 2012. Thomas Linderoth.
44. Altona 21, Lybeck 10 och Innerstaden 1:14, fornlämning nr 20 i Malmö stad, Malmö kommun. FU 2012. Thomas Linderoth.
45. Vä 2:107. Fornlämning 269 & 271, Vä socken, Kristianstads kommun i Skåne län. Särskild undersökning 2010. Bertil Helgesson.
46. Bjäresjö kyrka. Bjäresjö socken, Ystad kommun. Arkeologisk förundersökning 2010. Ing-Marie Nilsson.
47. Kristianstad 4:4 och 4:10. Arkeologisk förundersökning 2012. Ing-Marie Nilsson.
48. Soltofta 8. Arkeologisk utredning 2012, Husie socken, Malmö kommun, Skåne län. Karina Hammarstrand Dehman.
49. Västra Boulevarden, Kristianstad, Skåne. SU 2012. Tony Björk & Lena Nilsson.
50. Kviinge kyrka. Kviinge 47:1, Kviinge socken, fornlämning 16. Arkeologisk förundersökning 2012. Ing-Marie Nilsson.
51. Fastigheten Ceres 1 i Ystad, Ystad stad, Ystads kommun. FU 2012. Lars Jönsson.
52. Innerstaden 1:14 – Lilla Torg, fornlämning 20, Malmö stad, FU 2011. Per Sarnäs.
53. Sankt Jörgen 7, fornlämning 20, Malmö stad, Malmö kommun. FU 2012. Per Sarnäs.
54. Kungsparken, fornlämning 20, Malmö stad, Malmö kommun. FU 2010–2012. Per Sarnäs.
55. Håstads kyrka. Antikvarisk medverkan i samband med tillgänglighetsanpassning 2012. Ing-Marie Nilsson.
56. Svanen 3. Malmö stad, Malmö kommun. FU 2012. Therese Ohlsson.
57. Del av fastigheten Västra Alstad 11:5, Västra Alstad socken, Trelleborgs kommun. AU 2012. Joakim Frejd.
58. Fastigheten Bastionen 7, Kristianstad stad, Kristianstad kommun. Arkeologisk förundersökning 2012. Ing-Marie Nilsson.
59. Frans Suell 14. Malmö stad, Malmö kommun. FU 2012. Therese Ohlsson.
60. Hannas kyrkogård. Hannas socken. Simrishamns kommun. FU 2012. Therese Ohlsson.
61. Nosaby kyrkogård. Nosaby socken, Kristianstads kommun. Arkeologisk förundersökning 2012. Ing-Marie Nilsson.
62. Asmundtorp, Annelöv och Häljarp. Asmundtorps sn, Annelöv sn, Häljarp sn, Landskrona kommun. FU 2002-03. Therese Ohlsson.
63. Västra Hoby kyrka. Västra Hoby socken, Lunds kommun. Arkeologisk förundersökning 2012. Ing-Marie Nilsson.

