

Rapport 2012:66

# Österslövs gamla prästgård

## Österslövs socken, Kristianstads kommun

Arkeologisk förundersökning 2012

Ing-Marie Nilsson





Rapport 2012:66

# Österslövs gamla prästgård

## Österslövs socken, Kristianstads kommun

Arkeologisk förundersökning 2012

Ing-Marie Nilsson



Fornlämningsnr: 80  
Österslöv 25:2, Österslövs prästgård  
Kristianstads kommun  
Skåne län

## **Sydsvensk Arkeologi AB**

### **Kristianstad**

Box 134

291 22 Kristianstad

Telefon (Regionmuseets växel): 044-13 58 00

### **Malmö**

Erlandsrovägen 5

218 45 Vintrie

[www.sydsvenskarkeologi.se](http://www.sydsvenskarkeologi.se)

© 2012 Sydsvensk Arkeologi AB

Rapport 2012:66

Omslag: Österlövs prästgård före ombyggnaden (i oktober 2011). Foto: Kornetten, Wikimedia Commons.

Kartor ur allmänt kartmaterial, © Lantmäteriverket, Gävle.

## **Innehåll**

<b>Sammanfattning</b>	<b>5</b>
<b>Inledning</b>	<b>5</b>
<b>Bakgrund</b>	<b>5</b>
<b>Topografi och fornlämningsituation</b>	<b>5</b>
<b>Österslövs gamla prästgård</b>	<b>6</b>
<b>Syfte och metod</b>	<b>6</b>
<b>Undersökningens resultat</b>	<b>7</b>
<b>Fynd</b>	<b>9</b>
<b>Slutsatser och antikvarisk syntes</b>	<b>9</b>
<b>Referenser</b>	<b>10</b>
<b>Administrativa uppgifter</b>	<b>11</b>
<b>Bilaga 1. Undersökningsområdets läge.</b>	<b>13</b>
<b>Bilaga 2. Plan över schaktet</b>	<b>14</b>
<b>Bilaga 3. Fyndlista</b>	<b>15</b>



Fig. 1. Österslövs socken i Skåne.



Fig. 2. Undersökningsområdets läge i Österslövs by (utdrag ur fastighetskartan).

## Sammanfattning

Sydsvensk arkeologi AB har utfört en arkeologisk förundersökning i form av en schaktningsövervakning vid Österslövs gamla prästgård. Förundersökningen föranleddes av att Nosaby församling planerar att tillgänglighetsanpassa byggnaden. Vid undersökningen framkom framför ingången stenläggningar i minst två nivåer samt flera kulturpåverkade lager.

## Inledning

Nosaby församling har för avsikt att tillgänglighetsanpassa Österslövs gamla prästgård, och har därför ansökt hos Länsstyrelsen i Skåne län om tillstånd för att göra markgrepp inom området för fast fornlämning. Österslövs prästgård (fastigheten Österslöv 25:2) ligger på Österslövs gamla bytomt (RAÅ nr 80, Österslövs socken) och Länsstyrelsen beslutade därför att schaktningsarbetena skulle föregås av en arkeologisk förundersökning i form av en schaktningsövervakning (Lst. Dnr. 431-10715-10. Beslut 2010-07-29). Förundersökningen genomfördes den 5 november 2012 av arkeolog Ing-Marie Nilsson från Sydsvensk arkeologi AB.

## Bakgrund

Tillgänglighetsanpassningen av prästgården innebär att det framför ingången på den södra sidan byggs en ramp som sträcker sig västerut utmed byggnadens sida. Syftet med den arkeologiska förundersökningen var att klargöra fornlämningsituationen inom undersökningsområdet, närmare bestämt att avgöra huruvida det fanns byggnadslämningar, stenläggningar eller andra anläggningar inom det område som berördes av markingreppen.

## Topografi och fornlämningsituation

Österslöv ligger på Råbelövssjöns östra sida, en knapp mil nordost om Kristianstad. Det omgivande landskapet utgörs av fullåkersbygd. Byn och kyrkan ligger på ca 15 m.ö.h. Österslövs prästgård ligger 40 m söder om Österslövs kyrka, en byggnad i nyromansk stil som uppfördes 1875-78 efter ritningar av Helgo Zettervall. I samband med en tillgänglighetsanpassning av kyrkan år 2010 påträffades väster om kyrkans torn tegelmaterial från den gamla medeltidskyrkan (Kockum 2010).

Prästgården ligger i den södra delen av området för Österslövs gamla bytomt, fornlämning 80 i Österslövs socken. Bytomten är idag till största delen bebyggd. Byn nämns för första gången i

skriftligt material år 1320, då den kallades Østersløff. Under medeltiden låg det en hovgård med ett fast stenhus någonstans väster om kyrkan. År 1391 skänkte biskop Nicolaus Jacobi i Roskilde denna anläggning till domkyrkan i Lund (Kockum 2010:6, med referenser).

Flera arkeologiska undersökningar har visat på förhistoriska lämningar i och kring Österslöv. I den norra delen av byn har boplatslämningar från bronsålder och vikingatid/tidig medeltid undersökts (Nordell 1991). Åren 2004 och 2005 genomfördes arkeologiska förundersökningar inom fastigheter sydväst om kyrkan, varvid bland annat ett par grophus, ett flertal stolphål och gropar samt spår efter syllstenskonstruktioner framkom. Lämningsarna daterades till perioden vikingatid – tidig medeltid (uppgifter från FMIS; Kockum 2004; Hvid 2005).

Söder om prästgården skall en sten i tuktad granit med inskriften ”GCD 1581” ha påträffats (uppgifter från FMIS). Den är bevarad, men har flyttats. Den står nu direkt intill prästgårdens ingång på sydsidan, det vill säga den ingång som nu skall tillgänglighetsanpassas.

## **Österslövs gamla prästgård**

Österslövs gamla prästgård är sedan 1981 byggnadsminne, och uppges vara Skånes äldsta bevarade prästgård. En inskription ovanför en dörr på husets framsida med texten ”LCB:PID 1695” har tolkats som att byggnaden uppförts av prosten Laurentius Christophersen och hans hustru Pernilla Jörgensdotter i slutet av 1600-talet. Byggnaden har en något oregelbunden form och är uppförd i korsvirke och täckt med halmtak. Den är rödmålad på gårdssidan och gulputsad på den sida som vetter mot kyrkan.

Byggnaden fungerade som prästgård fram till 1921. Anläggningen bestod då av en kringbyggd gård, av vilken numera bara den norra längan återstår. Den västra längan revs 1921 och den södra 1981. Byggnaden genomgick på 1984-85 en omfattande invändig restaurering för att användas som församlingshem. Intill prästgården finns ett mindre hus, det s.k. Hjortska huset från omkring 1800, som inte ingår i byggnadsminnet (uppgifter från BBR). År 2006 genomfördes arbeten med att lägga om halmtaket på byggnadens norra sida (Juhlin Alftberg 2007)

## **Syfte och metod**

Förundersökningen genomfördes som en schaktningsövervakning där personal från Sydsvensk arkeologi AB fortlöpande



följde schaktningsarbetena och dokumenterade de lämningar som framkom. Huvuddelen av schaktningsarbetena genomfördes med maskin, men arkeologiska lämningar rensades fram med spade och skårslev. Dokumentationen bestod av fotografier samt uppmättningsritningar i skala 1:20.

## Undersökningens resultat

Undersökningsområdet bestod av ett 8 m<sup>2</sup> stort schakt i anslutning till ingången på byggnadens södra sida (jfr bilaga 1, undersökningsområdets läge). Schaktet var 1,30 m brett och 6 m långt, och grävdes till ett djup av 0,40 m under nuvarande markyta.

Framför ingången påträffades stenläggningar i minst två, förmodligen tre, nivåer. I den översta nivån framkom större stenar nästan direkt under markytan. Närmast huset fanns några större firsidiga stenar, och längre ut flera större och mindre stenar (fig. 3 och bilaga 2, plan över schaktet).



Fig. 3. Direkt under markytan framkom den översta stenläggningen.

Direkt under denna stenläggning framkom en ny stenläggning bestående av tämligen stora stenar som var satta i gul, siltig sand (fig. 4). Stenarna låg med en tydligt plan yta uppåt. Även denna stenläggning fick tas bort vid undersökningen.



Fig. 4. Under den övre stenläggningen framkom en andra stenläggning.

Under den andra stenläggningen framkom ytterligare en hel del större och mindre stenar, som låg i ett kraftigt kulturpåverkat lager med inslag av träkol, kalkbruk, bränd lera och tegelkross. Stenarna kan mycket väl ha utgjort övre delen av ännu en nivå stensättning (fig. 5). Denna togs dock inte fram, då den skulle ha legat under det fastställda schaktdjupet.



Fig. 5. När den andra stenläggningen tagits bort framkom i schaktets botten ett kraftigt kulturpåverkat lager som också innehöll stenar. Möjligt är detta rester av en tredje stenläggning.

I schaktets västra del framkom mot botten av schaktet flera olika kulturpåverkade lager, som innehöll bland annat bränd lera, tegelkross, kalkbruk och träkol. Lagrens ursprung kunde inte avgöras på grund av schaktets ringa storlek och det begränsade schaktdjupet, men de torde kunna tolkas som sammanhängande med bosättning och/eller byggnation i området.

## Fynd

Ett fåtal fynd i form av keramikskärvor tillvaratogs vid undersökningen. Godstypen var yngre rödgods, där en del av skärorna var försedda med glasyr och/eller mönster i lergodset (fig. 6).

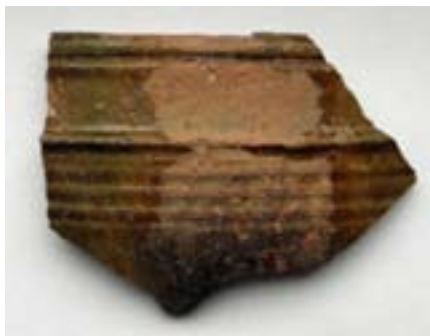


Fig. 6. Vid framrensningen av den mellersta stenläggningen framkom en mynningsbit av yngre rödgods med glasyr på båda sidor och randad utvändig dekor.

## Slutsatser och antikvarisk syntes

Med anledning av arbeten för en tillgänglighetsanpassning av Österslövs gamla prästgård genomfördes en arkeologisk förundersökning i form av en schaktningsövervakning. Vid förundersökningen framkom i partiet närmast ingången spår av minst två stenläggningar. Längre västerut, längs med huset, påträffades flera kulturpåverkade lager.

Österslövs prästgård är ett byggnadsminne som ligger inom ett registrerat fornlämningsområde, RAÄ 80 i Österslövs socken. I närheten av prästgården har det tidigare påträffats lämningar från vikingatid och tidig medeltid, och det finns även uppgifter om att det skall ha legat en tidigmedeltida storgård i byn. Området får därmed sägas vara av stort antikvariskt intresse.

## Referenser

Fornminnesregistret FMIS, Riksantikvarieämbetet. Digital resurs: <http://www.fmis.raa.se>

Bebyggelseregistret BBR, Riksantikvarieämbetet. Digital resurs:  
<http://www.bebyggelseregistret.raa.se>

Hvid, B. Bondesson. 2005. *Österslöv 88:12, RAÄ 80, Österslövs socken, Kristianstads kommun, Skåne. Särskild arkeologisk undersökning*. Wallin kulturlandskap och arkeologi Rapport 2005:1.

Juhlin Alftberg, J. 2007. *Österslövs gamla prästgård. Antikvarisk kontrollrapport, 2007*. Regionmuseet Kristianstad Rapport 2007:26.

Kockum, J. 2004. *Österslövs bytomt. Arkeologisk förundersökning 2004*. Regionmuseet Kristianstad Rapport 2004:66.

Kockum, J. 2010. *Österslövs kyrka. Arkeologisk förundersökning 2010*. Sydsvensk arkeologi Rapport 2010:38.

Nordell, M. 1991. *Boplatzlämningar Yngre bronsålder samt vikingatid/tidigmedeltid. Österslöv 25:5, Österslövs socken, Fornlämning 25, Skåne*. Arkivrapport Regionmuseet Kristianstad.

## Administrativa uppgifter

Sydsvensk Arkeologi AB dnr:	100070
Länsstyrelsen i Skåne dnr:	431-10715-10
Datum för beslut:	2010-07-29
Projektnummer:	SA 100070
Län:	Skåne
Kommun:	Kristianstad
Socken:	Österslöv
Fastighet:	Österslöv 25:2
Läge:	Ekonomiska kartan, blad 3E4a
Koordinatsystem:	RT 90, 2,5 gon väst
X koordinat:	6 220 082,24
Y koordinat:	1 403 265,37
M ö.h.	15 m.ö.h.
Fältarbetstid:	5 tim
Antal arbetsdagar:	1
Exploateringsyta:	8 m <sup>2</sup>
Undersökt yta:	8 m <sup>2</sup>
Platschef:	Ing-Marie Nilsson
Personal:	Ing-Marie Nilsson
Uppdragsgivare:	Nosaby församling
Tidigare undersökningar:	-
Fynd:	LUHM 32205:1-6.
Dokumentationsmaterial:	Ritningar och fotografier, Regionmuseet i Kristianstad
Kostnader:	15 377 kr (exkl. moms)

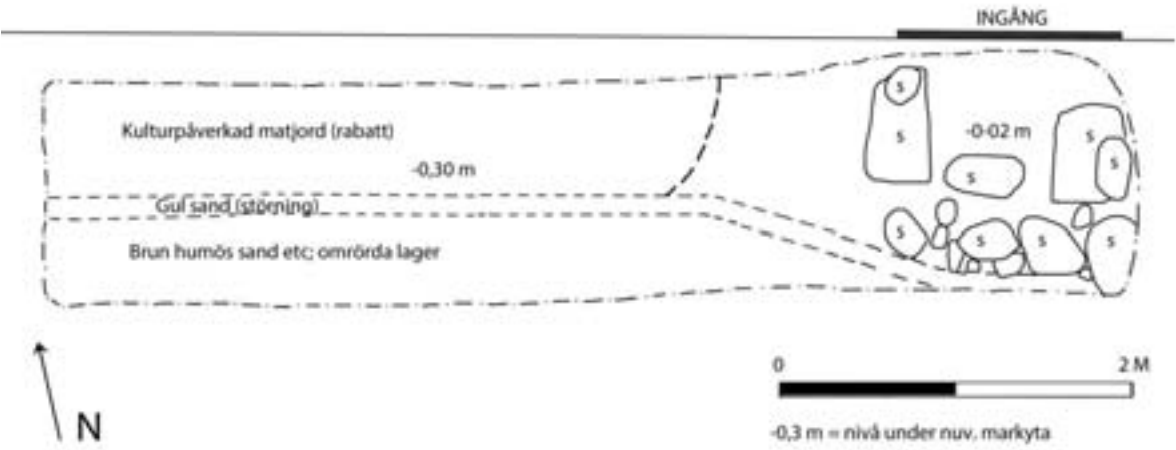


## Bilaga1. Undersökningsområdets läge.



(Utdrag ur fornminnesregistret, FMIS)

# Bilaga 2. Plan över schaktet





## Bilaga 3. Fyndlista

Fyndnr.	Material	Sakord	Vikt (g)	Antal	Fragm. grad	Del	Typ	Anmärkning	Kontext
32205:1	Keramik	Kärl	8	1	fragment	mynning	y rödg.	Utv. vulst	Lösfynd
32205:2	Keramik	Kärl	11	1	fragment	mynning	y.rödg.	Utv. vulst	Lösfynd
32205:3	Keramik	Kärl	6	1	fragment	mynning	y.rödg.	räfflad utsida	Lösfynd
32205:4	Keramik	Kärl	8	1	fragment	buk	y.rödg.		I övre stensättningen
32205:5	Keramik	Kärl	61	1	del	mynning	y.rödg.	In- och utv. glasyr	I mellersta stensättn.
32205:6	Keramik	Kärl	14	1	fragment	hank	y.rödg.		I undre stensättningen



# Sydsvensk Arkeologi AB

## Rapporter 2012

1. Fastigheten Kristianstad 4:4, Kristianstad stad, FU 2011, Christer Carlsson
2. Innerstaden 1:14 – Södergatan, fornlämning 20, Malmö stad, Malmö kommun, FU 2011, Ingrid Gustin
3. Skanörs kyrka och kyrkogård, Skanör med Falsterbo socken, Vellinge kommun, FU 2004 och 2005, Lars Salminen & Ingrid Gustin
4. Stallbyggnad vid Ugerups säteri, Köpinge socken, Kristianstad kommun, FU 2012, Christer Carlsson
5. Invändiga arbeten i Vä kyrka, Vä socken, Kristianstad kommun, FU 2012, Christer Carlsson
6. Husbyggnation inom fastigheten 61:113, Gualöv socken, Bromölla kommun, SU 2011, Christer Carlsson
7. Öllsjö 67:1, Skepparslöv socken, Kristianstad kommun, AU 2011, Ylva Wickberg
8. Skanör 40:12, Vellinge kn, FU 2011, Per Sarnäs
9. Provgropar inom Kristianstad 4.4, Kristianstad stad, Kristianstad kommun, FU 2011, Christer Carlsson
10. Vintrie Park – område C1. Fastighet Vintrie 20:1, Bunkeflo socken, Malmö kommun, FU 2011. Kristian Brink
11. Fastigheten Kristian IV, Rådhuset, Kristianstad stad, Kristianstad kommun, SU 2011, Christer Carlsson
12. VA-ledningar i Järnvägsgatan m.fl., Ängelholm, Ängelholms kommun, FU 2011, Jan Kockum
13. Sankt Gertrud 4, fornlämning 20, Malmö stad, Malmö kommun, FU 2012, Per Sarnäs
14. Kabeldragning vid Östra Centrum, Kristianstad stad, Kristianstad kommun, FU 2012, Christer Carlsson
15. Borgeby 16:8. Ny maskinhall 2011, Lomma kommun, FU&SU 2010-2011, Lars Salminen
16. Rördragning inom Kristianstad 93:1, Kristianstad stad, Kristianstad kommun, FU 2012, Christer Carlsson
17. Tygelsjö 76:1. Tygelsjö socken, Malmö kommun. FU 2011, Joakim Frejd
18. Kvarteret Minerva 24, Helsingborgs stad, Helsingborgs kommun. FU, schaktövervakning, 2012. Thomas Linderoth
19. Dösemarken – Limhamn 155:501, Malmö 126 & 129, Hyllie sn, Malmö Stad, Skåne, SU 2010. Åsa Berggren & Kristian Brink
20. Degeberga 26:3, Degeberga socken, Skåne, SU 2011. Tony Björk & Ylva Wickberg
21. Fjärrvärme i Vallgatan, Gamla Skeppsbron och Snidaregatan i Åhus, Åhus stad, Kristianstad kommun, FU 2012, Christer Carlsson
22. Husie 172:123, Husie socken, Malmö kommun. SU 2011. Joakim Frejd.
23. Stävie kyrkogård, Stävie socken, Kävlinge kommun. FU 2009. Therese Ohlsson.
24. Stjärnan 1, Malmö stad, Malmö kommun. FU 2011. Therese Ohlsson.
25. Uranienborg. S:t Ibb socken, Landskrona kommun. FU 2003. Therese Ohlsson.
26. Örja 1118, 11:1. Örja socken, Landskrona kommun. FU 2003. Lars Salminen och Therese Ohlsson.
27. Husvik. S:t Ibb socken, Landskrona kommun. FU 2003. Therese Ohlsson.
28. Yngsjö 295:2 m.fl. Åhus socken, Kristianstad kommun. AU 2012. Thomas Linderoth.
29. Limhamn 155:355 m.fl. Område 1, Bunkeflo 24:1, Hyllie socken, Malmö kommun. AU 2012. Kristian Brink.
30. Västra Klagstorp 56:1. Västra Klagstorps socken, Malmö kommun. FU 2012. Therese Ohlsson.
31. Byte av elanläggningar i Sövde kyrka. Arkeologisk förundersökning, schaktövervakning 2012. Fornlämning 65, Sövde socken, Sjöbo kommun. Thomas Linderoth.
32. Kv. Gamla staden 8:8, Mariakyrkan. Arkeologisk förundersökning, schaktningsövervakning 2012. Fornlämning RAÄ 42, Helsingborgs stad, Helsingborgs kommun. Thomas Linderoth.
33. Härlov 50-53, Kristianstad sn, Kristianstad kommun. SU 2010-2011. Ylva Wickberg.
34. Jörgen Kristoffersen 6, Kristianstad stad, Kristianstad kommun. FU 2012. Christer Carlsson.
35. Vattentornsvägen & Västra Boulevarden. Kristianstad stad, Kristianstad kommun. FU 2012. Christer Carlsson.
36. Kv. Möbelsnickaren 9. Åhus stad, Kristianstad kommun. FU 2011. Jan Kockum & Christer Carlsson.

37. Stora Hammar 6:30, 16:136 & 16:137. Stora Hammar sn, Vellinge kn. AU 2012. Per Sarnäs.
38. Kristianstad 4:4 och 4:18, Kristianstad stad, Kristianstad kommun. FU 2012. Ylva Wickberg.
39. Klagstorp 56:1, fornlämning nr 18, Västra Klagstorp socken, Malmö kommun. FU 2012. Thomas Linderoth.
40. Åsumtorp 54:30 m fl. Kristianstad sn, Kristianstad kn. FU 2011. Bertil Helgesson & Ylva Wickberg.
41. Köpinge 21:24 m.fl. Arkeologisk slutundersökning 2011 inom fornlämning Stora Köpinge 100, Stora Köpinge socken, Ystads kommun, Skåne län. Thomas Linderoth.
42. Magnus Stenbock 1. Fornlämning nr 20, Malmö stad, Malmö kommun. FU 2012. Thomas Linderoth.
43. Ändring av minneslund vid Jonstorps kyrkogård, Jonstorps socken, Höganäs kommun. FU 2012. Thomas Linderoth.
44. Altona 21, Lybeck 10 och Innerstaden 1:14, fornlämning nr 20 i Malmö stad, Malmö kommun. FU 2012. Thomas Linderoth.
45. Vä 2:107. Fornlämning 269 & 271, Vä socken, Kristianstads kommun i Skåne län. Särskild undersökning 2010. Bertil Helgesson.
46. Bjäresjö kyrka. Bjäresjö socken, Ystad kommun. Arkeologisk förundersökning 2010. Ing-Marie Nilsson.
47. Kristianstad 4:4 och 4:10. Arkeologisk förundersökning 2012. Ing-Marie Nilsson.
48. Soltofta 8. Arkeologisk utredning 2012, Husie socken, Malmö kommun, Skåne län. Karina Hammarstrand Dehman.
49. Västra Boulevarden, Kristianstad, Skåne. SU 2012. Tony Björk & Lena Nilsson.
50. Kviinge kyrka. Kviinge 47:1, Kviinge socken, fornlämning 16. Arkeologisk förundersökning 2012. Ing-Marie Nilsson.
51. Fastigheten Ceres 1 i Ystad, Ystad stad, Ystads kommun. FU 2012. Lars Jönsson.
52. Innerstaden 1:14 – Lilla Torg, fornlämning 20, Malmö stad, FU 2011. Per Sarnäs.
53. Sankt Jörgen 7, fornlämning 20, Malmö stad, Malmö kommun. FU 2012. Per Sarnäs.
54. Kungsparken, fornlämning 20, Malmö stad, Malmö kommun. FU 2010–2012. Per Sarnäs.
55. Håstads kyrka. Antikvarisk medverkan i samband med tillgänglighetsanpassning 2012. Ing-Marie Nilsson.
56. Svanen 3. Malmö stad, Malmö kommun. FU 2012. Therese Ohlsson.
57. Del av fastigheten Västra Alstad 11:5, Västra Alstad socken, Trelleborgs kommun. AU 2012. Joakim Frejd.
58. Fastigheten Bastionen 7, Kristianstad stad, Kristianstad kommun. Arkeologisk förundersökning 2012. Ing-Marie Nilsson.
59. Frans Suell 14. Malmö stad, Malmö kommun. FU 2012. Therese Ohlsson.
60. Hannas kyrkogård. Hannas socken. Simrishamns kommun. FU 2012. Therese Ohlsson.
61. Nosaby kyrkogård. Nosaby socken, Kristianstads kommun. Arkeologisk förundersökning 2012. Ing-Marie Nilsson.
62. Asmundtorp, Annelöv och Häljarp. Asmundtorps sn, Annelöv sn, Häljarp sn, Landskrona kommun. FU 2002-03. Therese Ohlsson.
63. Västra Hoby kyrka. Västra Hoby socken, Lunds kommun. Arkeologisk förundersökning 2012. Ing-Marie Nilsson.
64. Påfågeln 13 m.fl., Ängelholms sn, Ängelholms kn. FU 2012. Per Sarnäs.
65. Stångby kyrka. Stångby socken, Lunds kommun. Arkeologisk förundersökning 2012. Ing-Marie Nilsson.
66. Österslövs gamla prästgård. Österslövs socken, Kristianstads kommun. Arkeologisk förundersökning 2012. Ing-Marie Nilsson.

