

Rapport 2012:70

# Carl XI 12 i Åhus

Arkeologisk förundersökning 2011-2012

Jan Kockum & Ing-Marie Nilsson



sydsvensk  
arkeologi





Rapport 2012:70

# Carl XI 12 i Åhus

Arkeologisk förundersökning 2011

Jan Kockum & Ing-Marie Nilsson



Fornlämningsnr: 23  
Carl XI 12, Åhus  
Kristianstads kommun  
Skåne län

## **Sydsvensk Arkeologi AB**

### **Kristianstad**

Box 134

291 22 Kristianstad

Telefon (Regionmuseets växel): 044-13 58 00

### **Malmö**

Erlandsrovägen 5

218 45 Vintrie

[www.sydsvenskarkeologi.se](http://www.sydsvenskarkeologi.se)

© 2012 Sydsvensk Arkeologi AB

Rapport 2012:70

Omslag: Åhus prästgård. Foto: Ing-Marie Nilsson.

Kartor ur allmänt kartmaterial, © Lantmäteriverket, Gävle.

## **Innehåll**

<b>Sammanfattning</b>	<b>5</b>
<b>Inledning</b>	<b>5</b>
<b>Läge och topografi</b>	<b>5</b>
<b>Historik och fornlämningsmiljö</b>	<b>5</b>
<b>Undersökningsresultat</b>	<b>6</b>
<b>Antikvarisk syntes</b>	<b>7</b>
<b>Referenser</b>	<b>8</b>
<b>Administrativa uppgifter</b>	<b>9</b>
<b>Bilaga. Plan över schakten</b>	<b>11</b>



Fig.1. Åhus i Kristianstad kommun, Skåne.

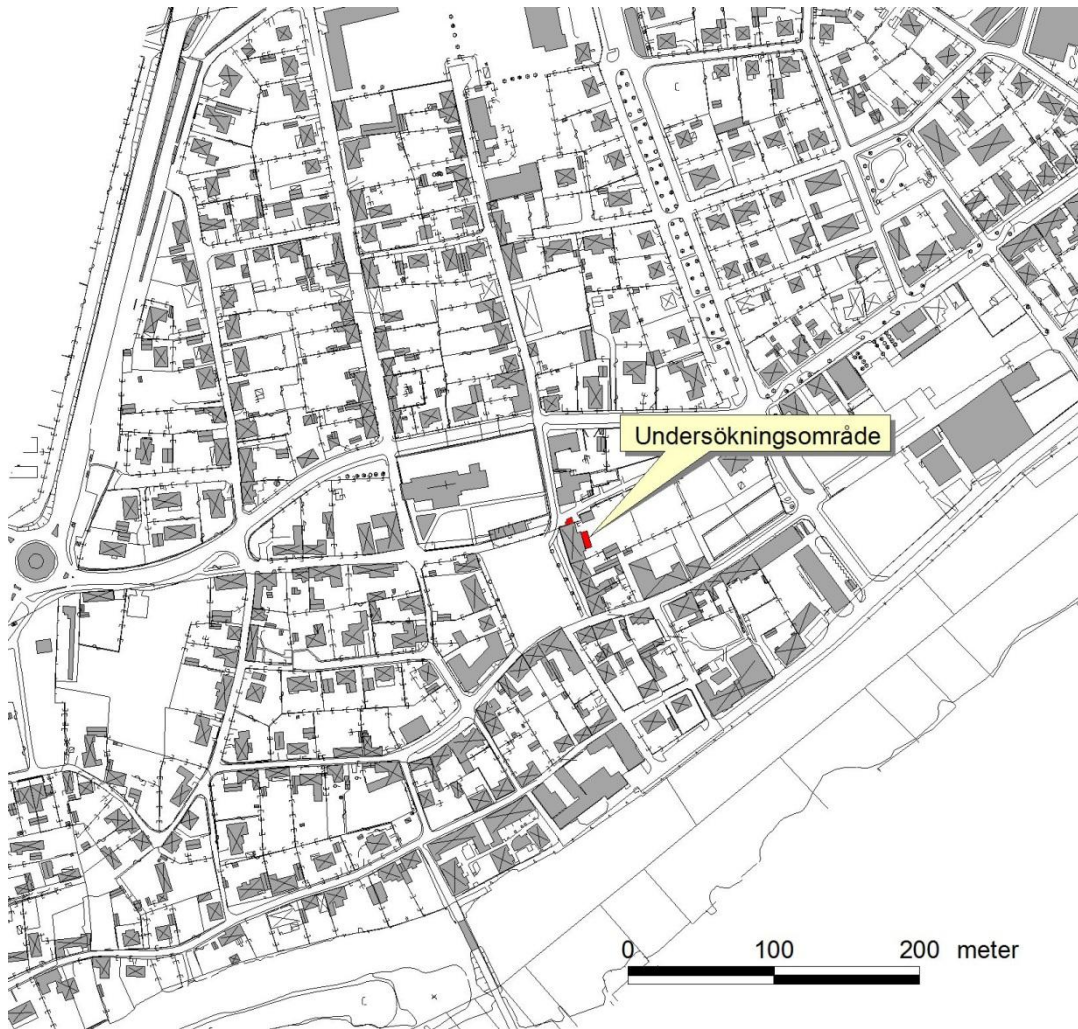


Fig. 2. Undersökningsområdets läge i Åhus med de aktuella schakten rödmarkerade.



## Sammanfattning

Med anledning av byggnadsarbeten i anslutning till prästgården i Åhus har Sydsvensk Arkeologi AB genomfört en arkeologisk förundersökning i form av en schaktningsövervakning. Vid undersökningen grävdes två schakt i anslutning till prästgårdens östra och norra sidor. Ingenting av antikvariskt intresse framkom vid förundersökningen.

## Inledning

I samband med uppförande av en entréramp samt en altan i anslutning till prästgården i Åhus har markingrepp gjorts. Då den aktuella fastigheten ligger inom Åhus historiska stadsområde, upptaget som fornlämning 23 i Åhus socken, beslutade Länsstyrelsen i Skåne län att en arkeologisk förundersökning i form av schaktningsövervakning skulle göras (Lst. dnr. 431-14265-10, beslut 2010-12-14).

Arbetena genomfördes i två etapper. I maj 2011 gjordes markarbeten för byggande av altanen på byggnadens östra sida, och i november 2012 för entrérampen på den norra sidan. Schaktningsarbetena för altanbygget övervakades av personal från Sydsvensk Arkeologi AB, men det norra schaktet grävdes utan att antikvarisk personal kallats till platsen i tid.

## Läge och topografi

Åhus ligger på sandslätten vid kusten, en dryg mil sydöst om Kristianstad. Det är i huvudsak fullåkersbygden som har satt sin prägel på området även om det finns stora inslag av sandstrand och strandskog. Den historiska delen av staden Åhus är belägen kring nivån 5 m ö. h. och ligger vid den nordvästra stranden av nedre Helge å, strax innanför dess mynning.

## Historik och fornlämningsmiljö

Åhus omnämns vid namn som stad i en källa från slutet av 1300-talet. Dess kyrka anses vara från 1100-talet och till samma århundrade dateras även Aosehus, biskopsborgen, mellan staden och åmynningen. Det fyrkantiga torget torde ha tillkommit under 1200-talet och i samband med detta en del av det anslutande rätvinkliga gatunätet. Stadsmuren är till vissa delar ännu bevarad, och har sannolikt tillkommit under mitten av 1300-talet. I staden finns även en rest av ett dominikankonvent (Rosenberg 1984).

Kvarteret Carl XI ligger utmed den östra sidan av torget. Längs med torgsidan har flera av husen tunnvalvda medeltida källare.

I närheten av prästgården har arkeologiska spår i form av brandlager påträffats (Rosenberg 1984, s. 35, 42). Vid arkeologiska förundersökningar åren 1997, 1999 och 2000 inom kv. Carl XI 4, 5 och 13, i den västra delen av kvarteret, har kulturlager och bebyggelse lämningar i form av raseringslager, syllsten och stolphål framkommit (Kockum 2008). Omedelbart nordöst om undersökningsområdet ligger den s.k. kungsstugan, en borgargård med ursprung i 1600-talet, uppförd i korsvirke (uppgifter från FMIS).

## Undersökningsresultat

Vid undersökningen grävdes två schakt. Schakt 1 var beläget intill det befintliga husets östra långsida för grundläggning av altan, och schakt 2 grävdes intill byggnadens norra kortsida för grundläggning av en entréramp.

### Schakt 1

Schaktet mätte ca 3 x 7 m och hade ett djup som uppgick till ca 0,2 m. Under grässvålen bestod massorna av mörkbrun humös sand med inslag av puts och tegel. Inget av antikvariskt intresse framkom.

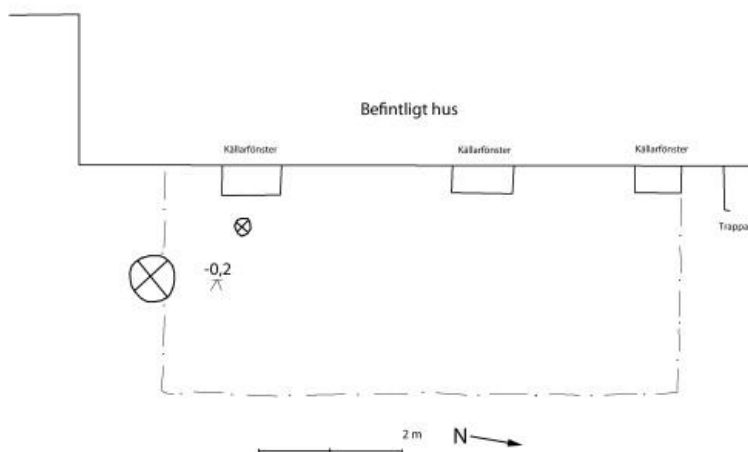


Fig. 3. Schakt 1 utmed husets östra långsida.

### Schakt 2

Schaktet omfattade en yta av ca 12 m<sup>2</sup> i anslutning till ingången i byggnadens nordöstra hörn. Schaktet grävdes utan att antikvarisk personal kallats till platsen i tid, och vid besiktningen hade schaktet redan hunnit återfyllas med ca 0,25 m makadam. Några antikvariska iakttagelser har därför inte kunnat göras. Schaktet skall ha grävts till ett djup av ca 0,55 m. I schaktets västra del kunde det konstateras att de översta 0,3 m bestod av matjord. I



den östra delen bestod de översta 0,3 m överst av en decimeter stenläggning och därunder sand med insprängda jordlinser. Enligt uppgift skall inga antikvariska lämningar ha påträffats vid grävningsarbetet.



Fig. 4. Schakt 2 hade redan grävts innan arkeolog kom till platsen, och var återfyllt med makadam.

## Antikvarisk syntes

Med anledning av byggnadsarbeten vid prästgården i Åhus genomfördes en arkeologisk förundersökning i form av en schaktningsövervakning. Vid markarbetena framkom inga lämningar av antikvariskt intresse. Prästgården ligger dock centralt inom det medeltida stadsområdet, och området är därför av stort antikvariskt intresse. Framtida markingrepp bör därför bevakas noggrant. Alla beslut om arkeologiska åtgärder fattas dock av Länsstyrelsen i Skåne län.

## Referenser

Fornminnesregistret FMIS, Riksantikvarieämbetet. Digital resurs: <http://www.fmis.raa.se>

Kockum, J. 2008. *Fyra förundersökningar i Kv Carl XI, Åhus, FU, Jan Kockum, 1997, 1999 & 2000*. Regionmuseet Kristianstad Rapport 2008:52.

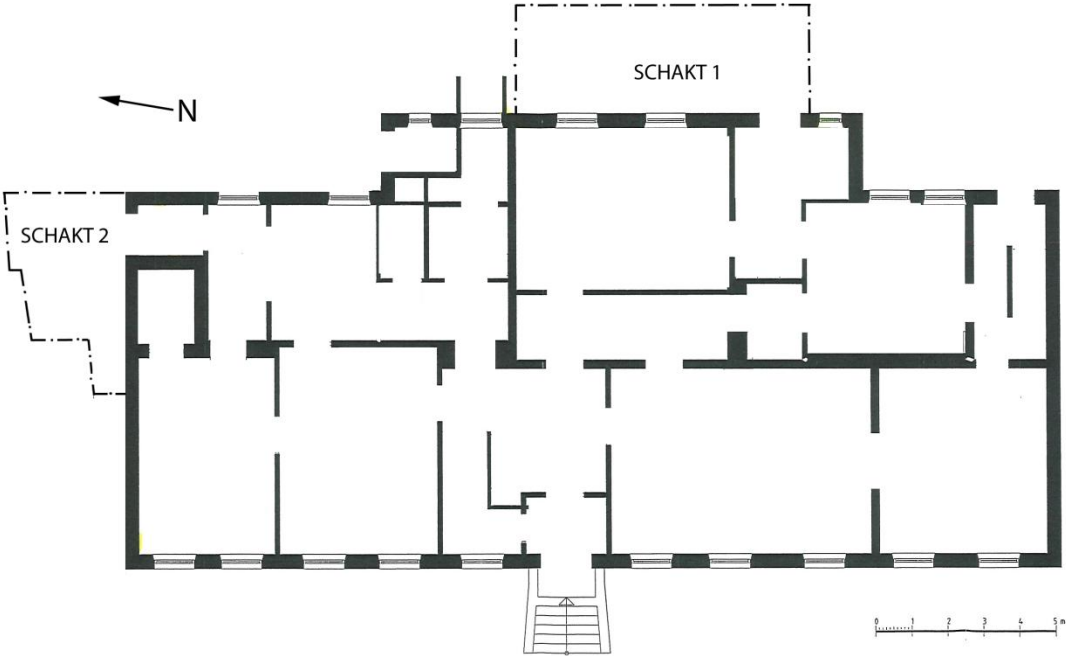
Rosenberg, B. 1984. *Åhus*. Medeltidsstaden 52. Stockholm.

## Administrativa uppgifter

Sydsvensk Arkeologi AB dnr:	SA 100123
Länsstyrelsen i Skåne dnr:	431-14265-10
Datum för beslut:	2011-12-14
Projektnummer:	100123
Län:	Skåne
Kommun:	Kristianstad
Socken:	Åhus
Fastighet:	Carl XI 12
Läge:	Ekonomiska kartan, blad 3E 0b
Koordinatsystem:	SWEREF 99
X koordinat:	N 6197770
Y koordinat:	E 455915
Höjdsystem:	–
M ö.h.	< 5
Fältarbetstid:	110525–121114
Antal arbetsdagar:	2
Exploateringsyta:	34 m <sup>2</sup>
Undersökt yta:	22 m <sup>2</sup>
Platschef:	Jan Kockum
Personal:	Jan Kockum, Ing-Marie Nilsson
Projektgrupp:	–
Underkonsulter:	–
Uppdragsgivare:	Åhus församling
Tidigare undersökningar:	–
Fynd:	–
Dokumentationsmaterial:	1 st A3 ritning, foton, Regionmuseet Kristianstad
Kostnader:	16 206,40 kr (exkl. moms)



**Bilaga. Plan över schakten.**





# Sydsvensk Arkeologi AB

## Rapporter 2012

1. Fastigheten Kristianstad 4:4, Kristianstad stad, FU 2011, Christer Carlsson
2. Innerstaden 1:14 – Södergatan, fornlämning 20, Malmö stad, Malmö kommun, FU 2011, Ingrid Gustin
3. Skanörs kyrka och kyrkogård, Skanör med Falsterbo socken, Vellinge kommun, FU 2004 och 2005, Lars Salminen & Ingrid Gustin
4. Stallbyggnad vid Ugerups säteri, Köpinge socken, Kristianstad kommun, FU 2012, Christer Carlsson
5. Invändiga arbeten i Vä kyrka, Vä socken, Kristianstad kommun, FU 2012, Christer Carlsson
6. Husbyggnation inom fastigheten 61:113, Gualöv socken, Bromölla kommun, SU 2011, Christer Carlsson
7. Öllsjö 67:1, Skepparslöv socken, Kristianstad kommun, AU 2011, Ylva Wickberg
8. Skanör 40:12, Vellinge kn, FU 2011, Per Sarnäs
9. Provgropar inom Kristianstad 4.4, Kristianstad stad, Kristianstad kommun, FU 2011, Christer Carlsson
10. Vintrie Park – område C1. Fastighet Vintrie 20:1, Bunkeflo socken, Malmö kommun, FU 2011. Kristian Brink
11. Fastigheten Kristian IV, Rådhuset, Kristianstad stad, Kristianstad kommun, SU 2011, Christer Carlsson
12. VA-ledningar i Järnväggsgatan m.fl., Ängelholm, Ängelholms kommun, FU 2011, Jan Kockum
13. Sankt Gertrud 4, fornlämning 20, Malmö stad, Malmö kommun, FU 2012, Per Sarnäs
14. Kabeldragning vid Östra Centrum, Kristianstad stad, Kristianstad kommun, FU 2012, Christer Carlsson
15. Borgeby 16:8. Ny maskinhall 2011, Lomma kommun, FU&SU 2010-2011, Lars Salminen
16. Rördragning inom Kristianstad 93:1, Kristianstad stad, Kristianstad kommun, FU 2012, Christer Carlsson
17. Tygelsjö 76:1. Tygelsjö socken, Malmö kommun. FU 2011, Joakim Frejd
18. Kvarteret Minerva 24, Helsingborgs stad, Helsingborgs kommun. FU, schaktövervakning, 2012. Thomas Linderoth
19. Dösemarken – Limhamn 155:501, Malmö 126 & 129, Hyllie sn, Malmö Stad, Skåne, SU 2010. Åsa Berggren & Kristian Brink
20. Degeberga 26:3, Degeberga socken, Skåne, SU 2011. Tony Björk & Ylva Wickberg
21. Fjärrvärme i Vallgatan, Gamla Skeppsbron och Snidaregatan i Åhus, Åhus stad, Kristianstad kommun, FU 2012, Christer Carlsson
22. Husie 172:123, Husie socken, Malmö kommun. SU 2011. Joakim Frejd.
23. Stävie kyrkogård, Stävie socken, Kävlinge kommun. FU 2009. Therese Ohlsson.
24. Stjärnan 1, Malmö stad, Malmö kommun. FU 2011. Therese Ohlsson.
25. Uranienborg. S:t Ibb socken, Landskrona kommun. FU 2003. Therese Ohlsson.
26. Örja 1118, 11:1. Örja socken, Landskrona kommun. FU 2003. Lars Salminen och Therese Ohlsson.
27. Husvik. S:t Ibb socken, Landskrona kommun. FU 2003. Therese Ohlsson.
28. Yngsjö 295:2 m.fl. Åhus socken, Kristianstad kommun. AU 2012. Thomas Linderoth.
29. Limhamn 155:355 m.fl. Område 1, Bunkeflo 24:1, Hyllie socken, Malmö kommun. AU 2012. Kristian Brink.
30. Västra Klagstorp 56:1. Västra Klagstorps socken, Malmö kommun. FU 2012. Therese Ohlsson.
31. Byte av elanläggningar i Sövde kyrka. Arkeologisk förundersökning, schaktövervakning 2012. Fornlämning 65, Sövde socken, Sjöbo kommun. Thomas Linderoth.
32. Kv. Gamla staden 8:8, Mariakyrkan. Arkeologisk förundersökning, schaktningsövervakning 2012. Fornlämning RAÄ 42, Helsingborgs stad, Helsingborgs kommun. Thomas Linderoth.
33. Härlov 50-53, Kristianstad sn, Kristianstad kommun. SU 2010-2011. Ylva Wickberg.
34. Jörgen Kristoffersen 6, Kristianstad stad, Kristianstad kommun. FU 2012. Christer Carlsson.
35. Vattentornsvägen & Västra Boulevarden. Kristianstad stad, Kristianstad kommun. FU 2012. Christer Carlsson.
36. Kv. Möbelsnickaren 9. Åhus stad, Kristianstad kommun. FU 2011. Jan Kockum & Christer Carlsson.



37. Stora Hammar 6:30, 16:136 & 16:137. Stora Hammar sn, Vellinge kn. AU 2012. Per Sarnäs.
38. Kristianstad 4:4 och 4:18, Kristianstad stad, Kristianstad kommun. FU 2012. Ylva Wickberg.
39. Klagstorp 56:1, fornlämning nr 18, Västra Klagstorp socken, Malmö kommun. FU 2012. Thomas Linderoth.
40. Åsumtorp 54:30 m fl. Kristianstad sn, Kristianstad kn. FU 2011. Bertil Helgesson & Ylva Wickberg.
41. Köpinge 21:24 m.fl. Arkeologisk slutundersökning 2011 inom fornlämning Stora Köpinge 100, Stora Köpinge socken, Ystads kommun, Skåne län. Thomas Linderoth.
42. Magnus Stenbock 1. Fornlämning nr 20, Malmö stad, Malmö kommun. FU 2012. Thomas Linderoth.
43. Ändring av minneslund vid Jonstorps kyrkogård, Jonstorps socken, Höganäs kommun. FU 2012. Thomas Linderoth.
44. Altona 21, Lybeck 10 och Innerstaden 1:14, fornlämning nr 20 i Malmö stad, Malmö kommun. FU 2012. Thomas Linderoth.
45. Vä 2:107. Fornlämning 269 & 271, Vä socken, Kristianstads kommun i Skåne län. Särskild undersökning 2010. Bertil Helgesson.
46. Bjäresjö kyrka. Bjäresjö socken, Ystad kommun. Arkeologisk förundersökning 2010. Ing-Marie Nilsson.
47. Kristianstad 4:4 och 4:10. Arkeologisk förundersökning 2012. Ing-Marie Nilsson.
48. Soltofta 8. Arkeologisk utredning 2012, Husie socken, Malmö kommun, Skåne län. Karina Hammarstrand Dehman.
49. Västra Boulevarden, Kristianstad, Skåne. SU 2012. Tony Björk & Lena Nilsson.
50. Kviinge kyrka. Kviinge 47:1, Kviinge socken, fornlämning 16. Arkeologisk förundersökning 2012. Ing-Marie Nilsson.
51. Fastigheten Ceres 1 i Ystad, Ystad stad, Ystads kommun. FU 2012. Lars Jönsson.
52. Innerstaden 1:14 – Lilla Torg, fornlämning 20, Malmö stad, FU 2011. Per Sarnäs.
53. Sankt Jörgen 7, fornlämning 20, Malmö stad, Malmö kommun. FU 2012. Per Sarnäs.
54. Kungsparken, fornlämning 20, Malmö stad, Malmö kommun. FU 2010–2012. Per Sarnäs.
55. Håstads kyrka. Antikvarisk medverkan i samband med tillgänglighetsanpassning 2012. Ing-Marie Nilsson.
56. Svanen 3. Malmö stad, Malmö kommun. FU 2012. Therese Ohlsson.
57. Del av fastigheten Västra Alstad 11:5, Västra Alstad socken, Trelleborgs kommun. AU 2012. Joakim Frejd.
58. Fastigheten Bastionen 7, Kristianstad stad, Kristianstad kommun. Arkeologisk förundersökning 2012. Ing-Marie Nilsson.
59. Frans Suell 14. Malmö stad, Malmö kommun. FU 2012. Therese Ohlsson.
60. Hannas kyrkogård. Hannas socken. Simrishamns kommun. FU 2012. Therese Ohlsson.
61. Nosaby kyrkogård. Nosaby socken, Kristianstads kommun. Arkeologisk förundersökning 2012. Ing-Marie Nilsson.
62. Asmundtorp, Annelöv och Häljarp. Asmundtorps sn, Annelöv sn, Häljarp sn, Landskrona kommun. FU 2002-03. Therese Ohlsson.
63. Västra Hoby kyrka. Västra Hoby socken, Lunds kommun. Arkeologisk förundersökning 2012. Ing-Marie Nilsson.
64. Påfågeln 13 m.fl., Ängelholms sn, Ängelholms kn. FU 2012. Per Sarnäs.
65. Stångby kyrka. Stångby socken, Lunds kommun. Arkeologisk förundersökning 2012. Ing-Marie Nilsson.
66. Österslövs gamla prästgård. Österslövs socken, Kristianstads kommun. Arkeologisk förundersökning 2012. Ing-Marie Nilsson.
67. Stortorget, Södergatan. Malmö stad, Malmö kommun. FU 2012. Therese Ohlsson.
68. Grönegatan mellan Östra Promenaden och Österportsgatan, fornlämning 20, Malmö stad, Malmö kn. FU 2012. Per Sarnäs.
69. Innerstaden 1:14 – Uppsalakajen, Malmö stad, Malmö kn. FU 2011. Per Sarnäs.
70. Carl XI 12 i Åhus. Arkeologisk förundersökning 2011-2012. Jan Kockum & Ing-Marie Nilsson.

