

Rapport 2012:75

Degeberga 107:6

Arkeologisk utredning 2012

Degeberga 107:6, Degeberga socken, Kristianstad kommun, Skåne

Ulla Isabel Wolfe



Rapport 2012:75

Degeberga 107:6

Arkeologisk utredning 2012

Degeberga 107:6, Degeberga socken, Kristianstad kommun, Skåne

Ulla Isabel Wolfe



Degeberga 107:6
Degeberga socken
Kristianstads kommun
Skåne län

Sydsvensk Arkeologi AB

Kristianstad

Box 134

291 22 Kristianstad

Telefon (Regionmuseets växel): 044-13 58 00

Malmö

Erlandsrovägen 5

218 45 Vintrie

www.sydsvenskarkeologi.se

© 2012 Sydsvensk Arkeologi AB

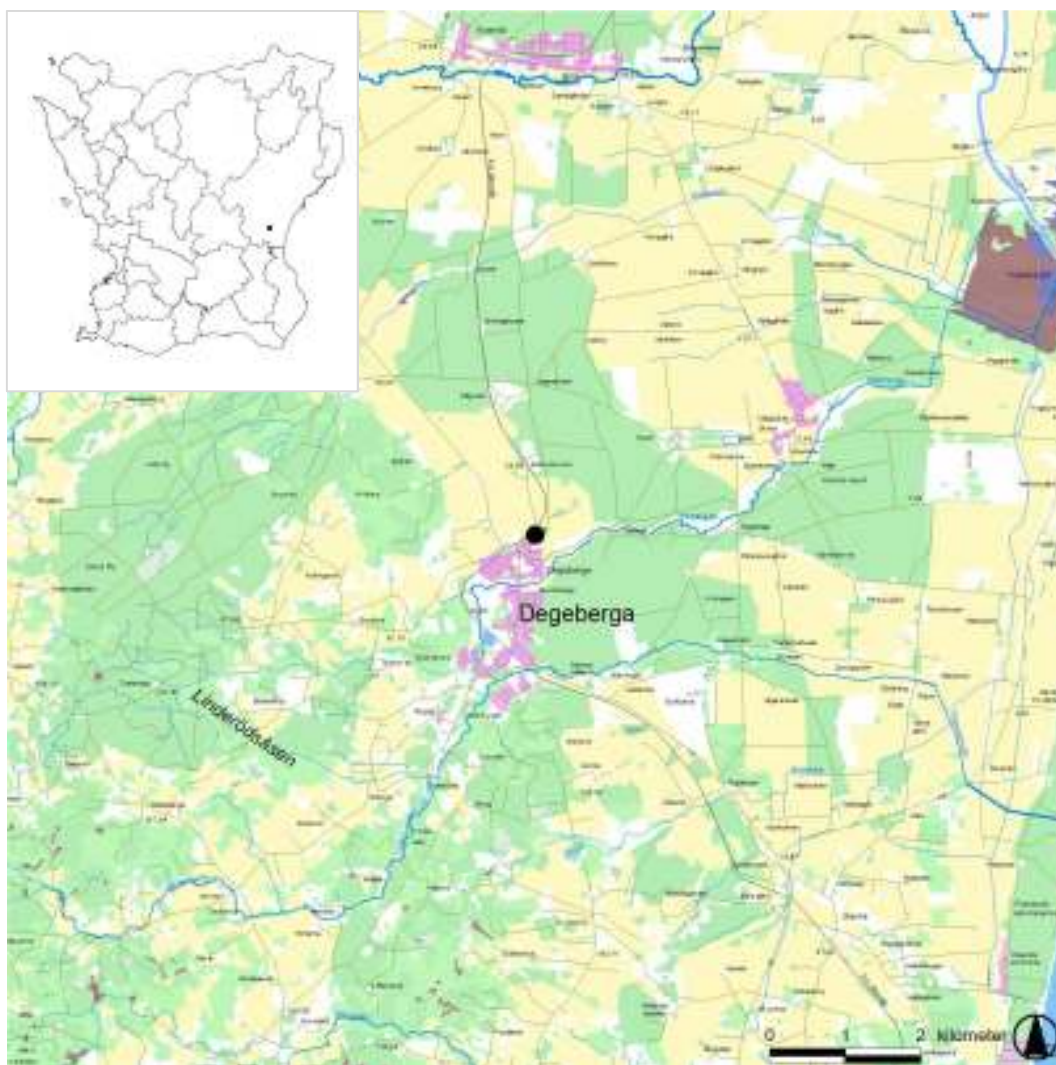
Rapport 2012:75

Omslag: Schaktning Degeberga 107:6. Foto: Åsa Berggren

Kartor ur allmänt kartmaterial, © Lantmäteriverket, Gävle.

Innehåll

Sammanfattning	5
Inledning	6
Syfte och metod	6
Topografi och fornlämningsmiljö	7
Undersökningsresultat	8
Schakt A	10
Schakt B	10
Schakt C	11
Schakt D	11
Schakt E	12
Schakt F	13
Schakt G	13
Diskussion och utvärdering	14
Förslag till fortsatta åtgärder	14
Referenser	15
Administrativa uppgifter	16
Bilaga 1: Anläggningar	17
Bilaga 2: Fyndlista	18



Figur 1: Degeberga översikt.

Sammanfattning

Kommunledningskontoret vid Kristianstads kommun planerar att exploatera del av fastigheten Degeberga 107:6, Degeberga socken, Kristianstad kommun. Med anledning av detta har Sydsvensk Arkeologi AB på uppdrag av länsstyrelsen i Skåne län (länsstyrelsens dnr: 431-7179-12), genomfört en arkeologisk utredning. Området omfattar cirka 7 900 m² och används i dag som åkermark.

Exploateringsytan är belägen mycket nära flera kända fornlämningar, samt på ett gynnsamt topografiskt läge. I den aktuella fastighetens absoluta närhet finns ett antal undersökta eller registrerade fornlämningar. Ytan ligger på ett markant höjdstreck där det finns gravplatser och boplatser från åtminstone neolitikum till yngre järnålder, samt exponerat mot en äldre vägsträckning som finns med på Skånska Rekognosceringskartan. Möjlighet att finna både gravar och boplatzlämningar inom rubricerad fastighet värderades som hög.

Syftet med den arkeologiska utredningen var att klargöra om och var det finns under mark dolda fornlämningar och om möjligt ge svar på deras karaktär, utbredning, datering och bevarandeförhållanden. Den arkeologiska utredningen genomfördes genom sökschaktsgrävning med grävmaskin och innefattade hela den aktuella exploateringsytan förutom ett mindre område i det västligaste hörnet som är bevuxet med träd. Schakt och framkomna arkeologiska lämningar mättes in med GPS.

Provschaktningen genomfördes genom att 7 sökschakt om en skopbredd (1,80 m) togs upp (schakt A-G). De lades i ungefärlig nord-sydlig riktning för att så effektivt som möjligt fånga upp eventuella stolphuslämningar. Inledningsvis togs sex sökschakt upp och ett extra schakt togs upp för att förtäta den västliga delen av området där ett flertal stolphål framkom. Schakt och framkomna arkeologiska lämningar mättes in med GPS i projektion Sweref 99 1330. Schakt mättes in som linjer och arkeologiska lämningar mättes in som punkter. Tolkning av anläggningstyp (t.ex. stolphål, grop) gjordes direkt vid inmätning genom kodval.

Inom det aktuella exploateringsområdet framkom välbevarade stolphål och gropar över hela ytan. 210 stolphål framkom spridda i alla sju schakten, tätast i Schakt A-E. Flera stolphålskoncentrationer kan utgöra spår av långhus. Ytterligare framkom 86 gropar spridda primärt i schakt C-G och i södra delen av schakt A. I tre gropar fanns fragmenterad keramik i ytan. Preliminärt bedöms skärvorna vara av brons/järnålders karaktär, men dateringen kan i nuläget inte begränsas till dessa perioder. Vi-

dare framkom en härd i den sydöstligaste änden av Schakt D. Exploateringsområdet kan rimligen tolkas som en boplats. Lämningarna är utbredda inom hela exploateringsytan och med tanke på närliggande fornlämningar och lämningarnas karaktär föreslås hela exploateringsytan bli föremål för bevarande eller arkeologisk förundersökning i händelse av exploatering.

Inledning

Kommunledningskontoret Kristianstads kommun planerar att exploatera del av fastigheten Degeberga 107:6, Degeberga socken, Kristianstad kommun. Med anledning av detta har Sydsvensk Arkeologi AB på uppdrag av länsstyrelsen i Skåne län (länsstyrelsens dnr: 431-7179-12), genomfört en arkeologisk utredning. Området omfattar cirka 7 900 m². Den arkeologiska utredningen innefattade hela exploateringsområdet.

I den aktuella fastighetens absoluta närhet finns ett antal undersökta eller registrerade fornlämningar; bestående av både gravar och boplatser. Lämningarna härrör från neolitikum, bronsålder och järnålder. Den nu aktuella exploateringsytan ansluter till samma topografiska läge som dessa fornlämningar.

I bilaga 1 redovisas inmätta anläggningar och objekt. I bilaga 2 redovisas insamlade fynd.

Syfte och metod

Syftet med den arkeologiska utredningen var att klargöra om och var det finns under mark dolda fornlämningar och om möjligt ge svar på deras karaktär, utbredning, datering och bevarandeförhållanden. Exploateringsytan är cirka 7900 m² stor, och används idag som åkermark. Den arkeologiska utredningen innefattade hela exploateringsområdet.

Den arkeologiska utredningen genomfördes genom sökschaktsgrävning med grävmaskin inom hela den aktuella exploateringsytan. Grävmaskinen följdes av en arkeolog. Provschaktningen genomfördes genom att sökschakt om en skopbredd (1,80 m) togs upp. De lades företrädesvis i ungefärlig nord-sydlig riktning för att så effektivt som möjligt fånga upp eventuella stolphuslämningar.

Inledningsvis togs sex sökschakt upp och ett extra schakt togs upp för att förtäta den västliga delen av området där ett flertal stolphål framkom. Schakt och framkomna arkeologiska lämningar mättes in med GPS i projektion Sweref 99 1330. Tolkning av anläggningstyp (t.ex. stolphål, grav) gjordes direkt vid inmätning genom kodval. Digital information har lagrats i Intrasis och bearbetats i Intrasis Analysis. Schakt mättes in som linjer och arkeologiska lämningar mättes in som punkter.

Topografi och fornlämningsmiljö

Det aktuella exploateringsområdet ligger intill NÖ utkanten av Degeberga, mellan den gamla järnvägen och väg 19. Fastigheten används idag som åkermark. Området ligger i Linderödsåsens brytzon på omkring 40 - 45 m.ö.h, på en svag NO sluttning av en Ö-V höjdsträckning. Jordmånen utgörs av sandjordar. Höjdsträckningens södra sida sluttar brant ned mot en dalgång med fuktiga marker och Forsakarbäcken, västerut ligger Linderödsåsen och norrut tar Kristianstadsslätten vid.

Exploateringsytan är belägen mycket nära flera kända fornlämningar, samt på ett gynnsamt topografiskt läge. Ytan ligger på ett markant höjdstråk där det finns gravplatser och boplatser från åtminstone neolitikum till yngre järnålder, samt exponerat mot en äldre vägsträckning som finns med på Skånska Rekognoseringskartan.

Fornlämningarna i detta område domineras av fossil åkermark, boplatser och gravmonument som högar och stensättningar. 30 m väster om exploateringsytan förundersökte Regionmuseet Kristianstad 1991 en neolitisk boplat, där det bland annat påträffades två hyddbottnar (Degeberga 71:1). Lämningarna var välbevarade. Omkring 60 m SO om exploateringsytan finns ytterligare en registrerad boplat (Degeberga 45:1), och cirka 120 m SV om exploateringsytan påträffades skelettgravar samt rester av en stensättning, troligtvis vikingatida, i samband med husbyggnation 1931 (Degeberga 73:1). 145 m norr om aktuell exploateringsyta ligger en gravhög, ”Tors hög” (Degeberga 15:1), troligen från bronsålder. Cirka 300 m väster om den nu aktuella exploateringsytan finns ett gravfält med resta stenar, bland annat en skeppssättning (Degeberga 13:1). Omkring 1 km väster om exploateringsytan, i andra änden av höjdsträckningen, återfanns vid en slutundersökning år 2011 lämningar efter ett riktningsmonument, alternativt en monumental inhägnad av gravområde med urnegravar (Degeberga 52:1, Björk & Wickberg 2012). Lämningarna daterades till romersk järnålder och folkvandringstid. Vid undersökningen framkom även boplatslämningar från stridsyxekultur och yngre bronsålder/äldre järnålder. Bland fynden utmärkte sig en komplett gjutform till en holkmejsel, br å per IV (Lilja 2008; Björk & Wickberg 2012).

Det finns en markant koncentration av fornlämningar längs med Linderödsåsens östsluttning, från Västra Vram till Degeberga. Fornlämningarna domineras av fossil åkermark och gravmonument som högar och stensättningar. Av fornlämningstyperna att döma härrör en stor del från bronsålder och äldre järnålder (Björk & Wrang 1998). I närområdet av den aktuella undersökningen finns bl.a. ett gravfält med resta stenar (Degeberga 13),

en rest sten (Degeberga 59), områden med fossil åkermark (Degeberga 57 och 62), stensättningar och skålgropsförekomster (Degeberga 56, Östra Sönnarslöv 247-252), högar (Degeberga 15 och 61), boplatser (Degeberga 49, 50, 51 och 65). I sydsluttningen, 370 m från exploateringsytan återfinns Degeberga medeltida bytomt (Degeberga 119:1). Äldsta skriftliga belägg för namnet Degeberga (Deyebierga) är från år 1348.

De aktuella fornlämningarna har inte tidigare berörts av arkeologiska undersökningar. I övrigt har det enbart utförts några få och små undersökningar tidigare i Degeberga socken. De undersökta lämningarna utgörs av en neolitisk boplatz (Degeberga 71, Melin 2002), en förhistorisk boplatz (Degeberga 72, Ericson 1989), en boplatz från bronsålder/äldre järnålder med en blästugn för järnframställning (Degeberga 141, Björk 1994 och 1997) och ett gravfält från yngre järnålder (Degeberga 73, Hansen 1931).

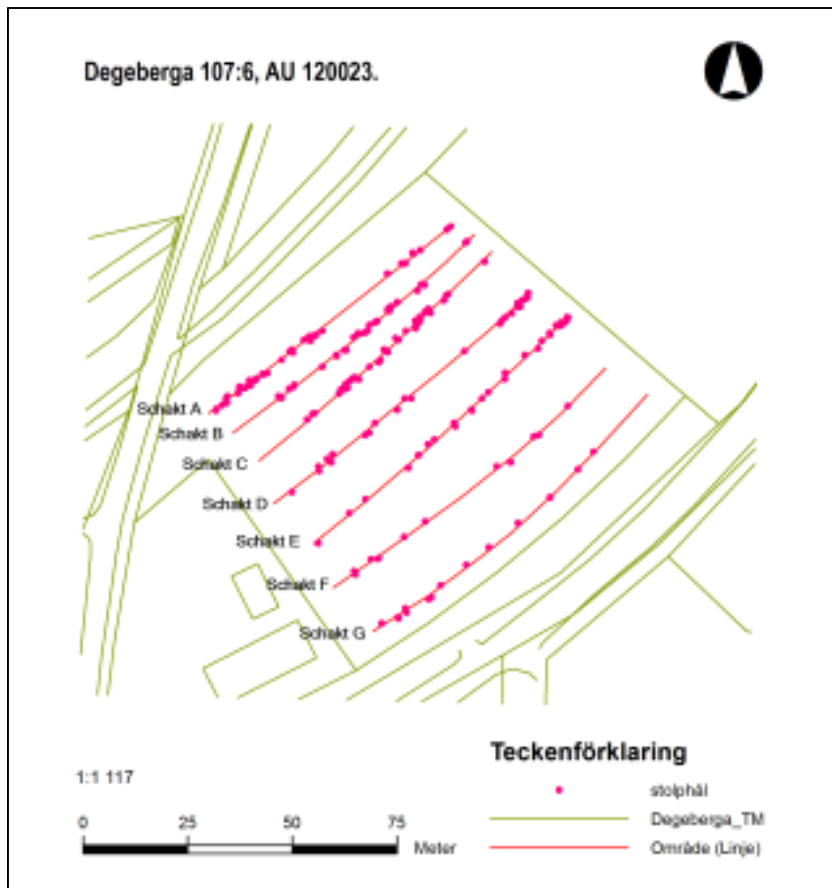
Undersökningsresultat

Området omfattade en yta på cirka 7 900 m². Den arkeologiska utredningen innefattade hela exploateringsområdet och schaktad yta uppgår till 558 löpmeter x 1,80 meter skopbredd, dvs. 1004 m². Det innebär att ca 13 % av exploateringsområdet har schaktats. Bilaga 1 och 2 redovisar inmätta objekt respektive insamlade fynd. Längst i väst finns en mindre yta som inte blev föremål för sökschaktning se figur 2, på grund av att den är beväxt med buskar och träd.

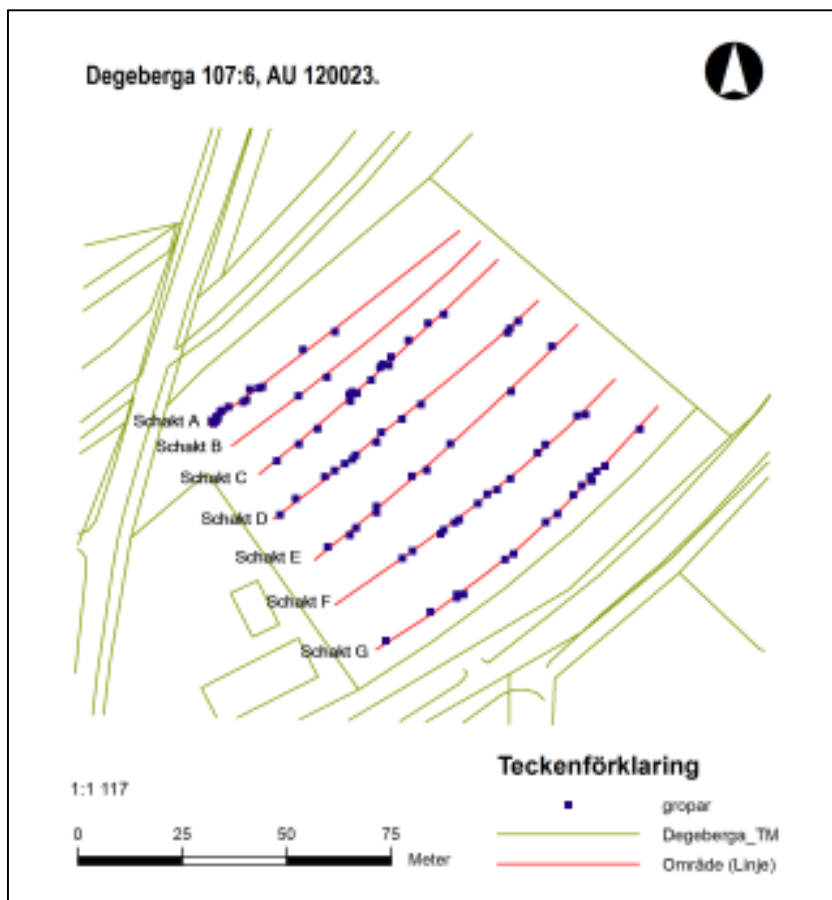
Inom det aktuella exploateringsområdet framkom välbevarade stolphål och gropar över hela ytan. 210 stolphål framkom spridda i alla sju schakt, tätast i Schakt A-E. Flera stolphålskoncentrationer kan utgöra spår av långhus.

Ytterligare framkom 86 gropar spridda primärt i schakt C-G och i södra delen av schakt A. I tre gropar fanns fragmenterad keramik i ytan. Preliminärt bedöms skärvorna att vara av brons-/järnålderskaraktär, men dateringen kan i nuläget inte begränsas till dessa perioder. Vidare framkom en härd i den sydöstligaste änden av Schakt D.

Ytan med anläggningar är möjligen inte rumsligt avgränsad då det kan finnas lämningar utanför undersökningsområdet i alla väderstreck.



Figur 2: Stolphål



Figur 3:Gropar



Figur 5 (ovan):Stolphål A267

Figur 4 (t.v): Schakt A

Schakt A

Underlaget bestod av vit sand i hela schaktet. I hela schaktet framkom rikligt med boplatslämningar i form av stolphål och gropar (figur 4). Anläggningarna hade fyllning av röd sand (12 st) och röd/beige sand (40 st), grusig och mindre humös eller inte alla humös sand (6 st). Två anläggningar skilde ut sig lite med en mörkare och mera kompakt mörkbrun fyllning. I schaktet var 45 stolphål spridda, dock flest tätat i väst och en mindre samling i nord (se figur 2). Tre st kan tolkas som dubbelstolphål (255, 261, 293).

Stolphål A267 snittades för att säkerställa att det var tal om anläggningar och inte naturliga utfällningar. A267 visade sig vara 45 cm djup och 12 cm i diameter och rakt nedgrävt (se figur 5). Det var 13 gropar i det västligaste hörnet av schaktet och två ytterligare i mitten av schaktet (figur 3).

Schakt B

Underlaget bestod av vit sand i hela schaktet men med partier av röd sand i sydväst. Det fanns tre recenta nedgrävningar (se figur 6). I hela schaktet framkom rikligt med boplatslämningar i form av stolphål och två gropar. Anläggningarna hade fyllning av röd sand (4 st) och röd/beige sand (31 st), beige sand (2 st). Två av anläggningarna skilde sig något från övriga. En grop hade röd sand med mörkbrun mitt (309) och i ett stolphål fanns träkol



Figur 6: Schakt B



Figur 7: Schakt C

(316). 36 stolphål var spridda i hela schaktet, dock primärt i mitten (se figur 2). Fem st kan tolkas som dubbelstolpar (307, 314, 316, 332, 337). Det var två gropar i mitten av schaktet (figur 3).

Schakt C

Underlaget bestod av vit sand i grunden, i en tredjedel i sydvästligaste delen av schaktet var grunden helt övervägande röd sand (se figur 7). I hela schaktet framkom rikligt med boplatsslämningar i form av stolphål och gropar. Anläggningarna hade fyllning av röd sand (27 st) och röd/beige sand (23 st), röd lera (1st), beige brun (1 st) och grusig, ej humös fyllning (1 st). I den sydvästra delen där undergrunden är bestående av röd sand var anläggningarna av brun sand (6 st). 44 stolphål var spridda i hela schaktet (se figur 2). Tre st kan tolkas som dubbelstolpar (346, 385, 390) och två som trippelstolpar (350, 387). 15 gropar var spridda i hela schaktet (figur 3).

Schakt D

Underlaget bestod av röd till rödbrun sand i grunden, i den norra delen framstod vit sand fläckvis (se figur D). I hela schaktet framkom rikligt med boplatsslämningar i form av stolphål och gropar. Anläggningarna hade fyllning av röd sand (17 st) och brun sand (21 st), mörkbrun sand (2st), mörkbrun/röd sand (1



Figur 8: Schakt D



Figur 9: Schakt E

st). I den sydvästra delen i grop 399 fanns en härd (400). I grop 412 och i stolphål 423 påträffades träkol i ytan. I schaktet var 27 stolphål spridda i hela schaktet (se figur 2). Två st stolphål kan tolkas som dubbelstolpar (433, 435). 14 gropar var spridda i hela schaktet (figur 3).

Schakt E

Underlaget bestod av vit sand i grunden i nordöst och nästan omedelbart söder därom stora röda partier som längre söderut blev till ett heltäckande underlag av röd sand (se figur 9). I hela schaktet framkom rikligt med boplatzlämningar i form av stolphål och gropar. Anläggningarna hade fyllning av röd sand (3 st) och röd/beige sand (10 st), ljusbrun sand (4 st), brun fläckig sand (3 st), mörkbrun sand (4 st) och brun sand (16 st). Två gropar skilde ut sig. En hade keramik i ytan (465) och en hade träkol i ytan (469). I schaktet var 30 stolphål spridda dock flest i norra delen (se figur 2). Det var 10 gropar i det västligaste hörnet av schaktet och två ytterligare i norra delen av schaktet (figur 2).



Figur 10: Schakt F



Figur 11: Schakt G

Schakt F

Underlaget var i princip av röd heltäckande sand i hela schaktet med lite vit sand längst i sydväst (se figur 10). I hela schaktet framkom boplatsslämningar i form av stolphål och gropar. Anläggningarna hade fyllning av brun sand (25 st) och intensiv röd sand (1 st), brun svart sand (1 st), brun fläckig sand (1 st). Två gropar skilde ut sig med keramik i ytan (492, 497). I schaktet var 14 stolphål spridda dock flest tätast i väst och en mindre samling i nord (se figur 3). Det var 14 gropar i hela schaktet (figur 2).

Schakt G

Underlaget bestod mest av röd sand, vit sand framträder i nordöstra delen och i allra längst i norr fanns några meter lera (figur 11). I hela schaktet framkom boplatsslämningar i form av stolphål och gropar. Anläggningarna hade fyllning av brun sand (19 st), ljus sand (1 st) och mörkbrun sand (10 st). I schaktet var 14 stolphål spridda dock flest i sydväst (se figur 3). Det var 14 gropar fördelat över hela schaktet (figur 2).

Diskussion och utvärdering

Undersökningen genomfördes under gynnsamma förhållanden med bra markfuktighet vilket gjorde det möjligt att urskilja framkomna lämningar på ett tydligt sätt. Intentionerna i undersökningsplanen har uppnåtts och fornlämningarnas karaktär, utbredning, datering och bevarandeförhållanden har till största delen kunnat utredas.

Hela området innehöll välbevarade under mark dolda fornlämningar. Inom hela det aktuella exploateringsområdet framkom välbevarade stolphål (210 st), med en koncentration i nordvästliga delen. Flera stolphålskoncentrationer kan utgöra spår av långhus. Vidare framkom 86 gropar spridda över hela exploateringsytan. I tre gropar fanns fragmenterad keramik i ytan. Preliminärt bedöms skärvorna att vara av brons- eller järnålders karaktär. Fornlämningarna kan inte begränsas till dessa perioder i nuläget.

Förslag till fortsatta åtgärder

Exploateringsområdet kan rimligen tolkas som en boplats belägen på samma höjdsträckning som ett större antal fornlämningar. Lämningarna är utbredda över hela exploateringsytan, och med tanke på detta föreslår Sydsvensk Arkeologi AB att hela exploateringsytan bli föremål för bevarande eller arkeologisk förundersökning i händelse av exploatering.

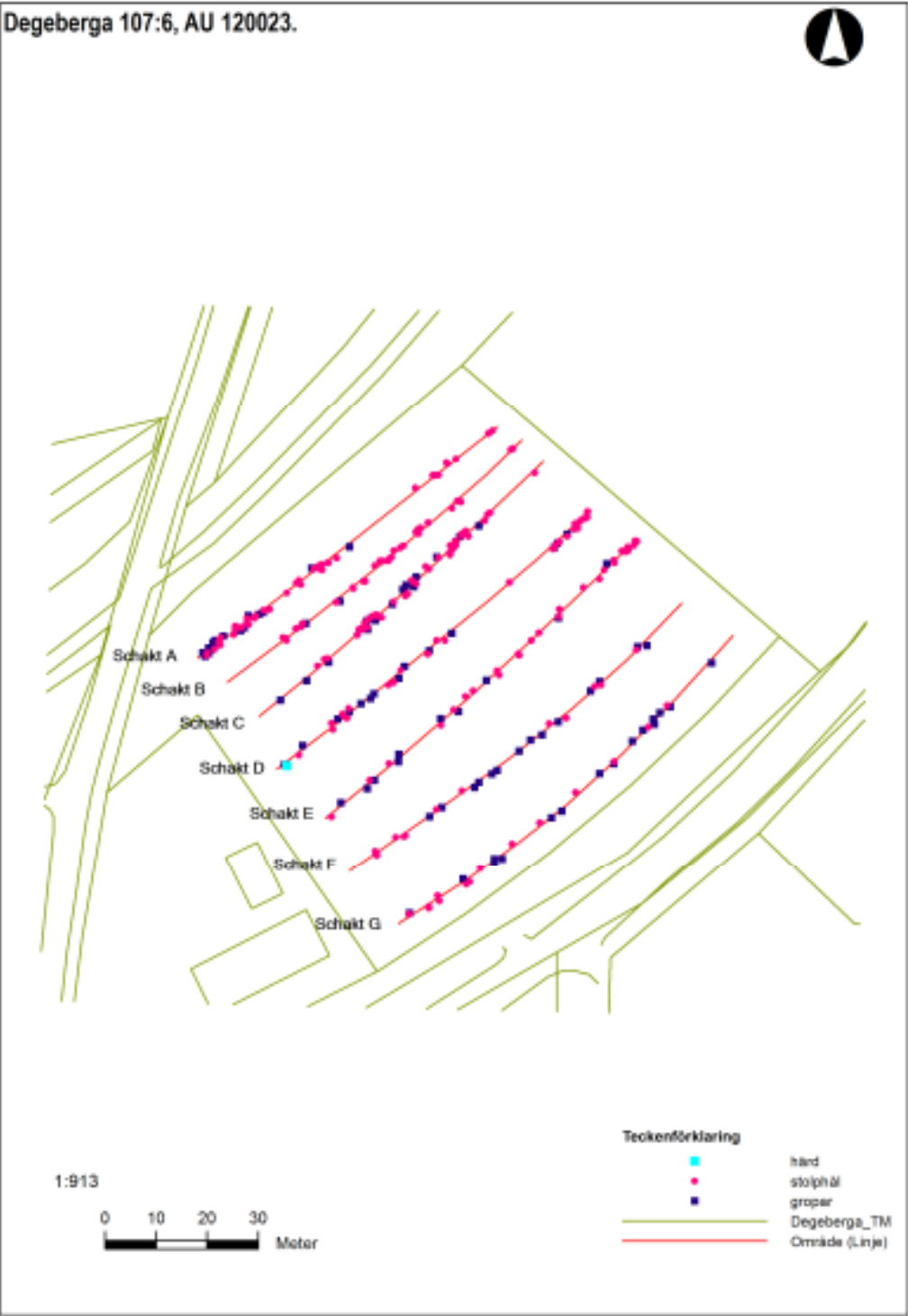
Referenser

- Björk, T. 1994. Järnframställning i Degeberga för 2000år sedan. Gårds härads hembygdsförenings årsbok.
- 1997. Degeberga 15:12, Degeberga sn, Skåne. Arkeologisk undersökning 1993. Länsmuseet i Kristianstad rapport 1997:11. Kristianstad.
- Björk, T. & Wrang, S. 1998. Åkerbruk och kult. En introduktion till fornlämningarna längs Linderödsåsen. Gårds härads hembygdsförenings årsbok.
- Björk, T. & Wickberg, Y. 2012. Degeberga 26:3, Degeberga Socken. Arkeologisk undersökning 2011. Sydsvensk Arkeologi, Kristianstad.
- Ericson, T. 1989. Förhistoriska boplatzlämningar; Degeberga 23:34, Degeberga sn, Skåne. Rapport Kristianstads länsmuseum.
- Hansen, F. 1993. Undersökta skelettgravar, Degeberga Nr 20, Degeberga, Skåne. Rapport Lunds Universitet Historiska Museum.
- Lilja, H. 2008. Boplatz vid Linderödsåsen, Degeberga 26:3. Arkeologisk förundersökning 2008. Regionmuseet Kristianstad rapport 2008:41. Kristianstad.
- Melin, K-M. 2002. Arkeologisk förundersökning, Degeberga 53:2, 53:3 & 20:5, Degeberga sn, Kristianstads kommun, Skåne. Regionmuseet Kristianstad rapport 2002:11.

Administrativa uppgifter

Sydsvensk Arkeologi AB dnr:	120023
Länsstyrelsen i Skåne dnr:	431-7179-12
Datum för beslut:	2012-06-19
Projektnummer:	120023
Län:	Skåne
Kommun:	Kristianstad
Socken:	Degeberga
Fastighet:	Degeberga 107:6
Läge:	Ekonomiska kartan, blad 2D8i
Koordinatsystem:	Sweref 99 1330
X koordinat:	6188995
Y koordinat:	443251
Höjdsystem:	RH2000
M ö.h.	39,5 - 42
Fältarbetstid:	2012-11-21 - 2012-11-22
Antal arbetsdagar:	2
Antal arkeologtimmar:	24
Antal maskintimmar :	16
Exploateringsyta:	7900 m ²
Undersökt yta:	1008 m ²
Platschef:	Ulla Isabel Wolfe
Personal:	Åsa Berggren
Underkonsulter:	Trimtech SYD AB och Nilssons Grävmaskiner i Kristianstad AB
Uppdragsgivare:	Kristianstads kommun Kommunledningskontoret, Kristianstad
Fynd:	Fynden förvaras på Lunds Universitets Historiska Museum under LUHM nr 32207
Dokumentationsmaterial:	Intrasisprojekt 120023, 1 ritning A3 samt digitala foton. Förvaras i Regionsmuseet Kristianstad arkiv.
Kostnader:	58 400 SEK

Bilaga 1: Anläggningar



Bilaga 2: Fyndlista

Fyndnummer	Artefakt	Kontext	Vikt
100002	Keramik	Stolphål 465	2,7g
100003	Keramik	Grop 492	2,4g
100004	Keramik	Grop 497	3g

Sydsvensk Arkeologi AB

Rapporter 2012

1. Fastigheten Kristianstad 4:4, Kristianstad stad, FU 2011, Christer Carlsson
2. Innerstaden 1:14 – Södergatan, fornlämning 20, Malmö stad, Malmö kommun, FU 2011, Ingrid Gustin
3. Skanörs kyrka och kyrkogård, Skanör med Falsterbo socken, Vellinge kommun, FU 2004 och 2005, Lars Salminen & Ingrid Gustin
4. Stallbyggnad vid Ugerups säteri, Köpinge socken, Kristianstad kommun, FU 2012, Christer Carlsson
5. Invändiga arbeten i Vä kyrka, Vä socken, Kristianstad kommun, FU 2012, Christer Carlsson
6. Husbyggnation inom fastigheten 61:113, Gualöv socken, Bromölla kommun, SU 2011, Christer Carlsson
7. Öllsjö 67:1, Skepparslöv socken, Kristianstad kommun, AU 2011, Ylva Wickberg
8. Skanör 40:12, Vellinge kn, FU 2011, Per Sarnäs
9. Provgropar inom Kristianstad 4.4, Kristianstad stad, Kristianstad kommun, FU 2011, Christer Carlsson
10. Vintrie Park – område C1. Fastighet Vintrie 20:1, Bunkeflo socken, Malmö kommun, FU 2011. Kristian Brink
11. Fastigheten Kristian IV, Rådhuset, Kristianstad stad, Kristianstad kommun, SU 2011, Christer Carlsson
12. VA-ledningar i Järnvägsgatan m.fl., Ängelholm, Ängelholms kommun, FU 2011, Jan Kockum
13. Sankt Gertrud 4, fornlämning 20, Malmö stad, Malmö kommun, FU 2012, Per Sarnäs
14. Kabeldragning vid Östra Centrum, Kristianstad stad, Kristianstad kommun, FU 2012, Christer Carlsson
15. Borgeby 16:8. Ny maskinhall 2011, Lomma kommun, FU&SU 2010-2011, Lars Salminen
16. Rördragning inom Kristianstad 93:1, Kristianstad stad, Kristianstad kommun, FU 2012, Christer Carlsson
17. Tygelsjö 76:1. Tygelsjö socken, Malmö kommun. FU 2011, Joakim Frejd
18. Kvarteret Minerva 24, Helsingborgs stad, Helsingborgs kommun. FU, schaktövervakning, 2012. Thomas Linderöth
19. Dösemarken – Limhamn 155:501, Malmö 126 & 129, Hyllie sn, Malmö Stad, Skåne, SU 2010. Åsa Berggren & Kristian Brink
20. Degeberga 26:3, Degeberga socken, Skåne, SU 2011. Tony Björk & Ylva Wickberg
21. Fjärrvärme i Vallgatan, Gamla Skeppsbron och Snidaregatan i Åhus, Åhus stad, Kristianstad kommun, FU 2012, Christer Carlsson
22. Husie 172:123, Husie socken, Malmö kommun. SU 2011. Joakim Frejd.
23. Stävie kyrkogård, Stävie socken, Kävlinge kommun. FU 2009. Therese Ohlsson.
24. Stjärnan 1, Malmö stad, Malmö kommun. FU 2011. Therese Ohlsson.
25. Uranienborg. S:t Ibb socken, Landskrona kommun. FU 2003. Therese Ohlsson.
26. Örja 1118, 11:1. Örja socken, Landskrona kommun. FU 2003. Lars Salminen och Therese Ohlsson.
27. Husvik. S:t Ibb socken, Landskrona kommun. FU 2003. Therese Ohlsson.
28. Yngsjö 295:2 m.fl. Åhus socken, Kristianstad kommun. AU 2012. Thomas Linderöth.
29. Limhamn 155:355 m.fl. Område 1, Bunkeflo 24:1, Hyllie socken, Malmö kommun. AU 2012. Kristian Brink.
30. Västra Klagstorp 56:1. Västra Klagstorps socken, Malmö kommun. FU 2012. Therese Ohlsson.
31. Byte av elanläggningar i Sövde kyrka. Arkeologisk förundersökning, schaktövervakning 2012. Fornlämning 65, Sövde socken, Sjöbo kommun. Thomas Linderöth.
32. Kv. Gamla staden 8:8, Mariakyrkan. Arkeologisk förundersökning, schaktningsövervakning 2012. Fornlämning RAÅ 42, Helsingborgs stad, Helsingborgs kommun. Thomas Linderöth.
33. Härlöv 50-53, Kristianstad sn, Kristianstad kommun. SU 2010-2011. Ylva Wickberg.
34. Jörgen Kristoffersen 6, Kristianstad stad, Kristianstad kommun. FU 2012. Christer Carlsson.
35. Vattentornsvägen & Västra Boulevarden. Kristianstad stad, Kristianstad kommun. FU 2012. Christer Carlsson.
36. Kv. Möbelsnickaren 9. Åhus stad, Kristianstad kommun. FU 2011. Jan Kockum & Christer Carlsson.
37. Stora Hammar 6:30, 16:136 & 16:137. Stora Hammar sn, Vellinge kn. AU 2012. Per Sarnäs.
38. Kristianstad 4:4 och 4:18, Kristianstad stad, Kristianstad kommun. FU 2012. Ylva Wickberg.
39. Klagstorp 56:1, fornlämning nr 18, Västra Klagstorp socken, Malmö kommun. FU 2012. Thomas Linderöth.
40. Åsumtorp 54:30 m fl. Kristianstad sn, Kristianstad kn. FU 2011. Bertil Helgesson & Ylva Wickberg.
41. Köpinge 21:24 m.fl. Arkeologisk slutundersökning 2011 inom fornlämning Stora Köpinge 100, Stora Köpinge socken, Ystads kommun, Skåne län. Thomas Linderöth.
42. Magnus Stenbock 1. Fornlämning nr 20, Malmö stad, Malmö kommun. FU 2012. Thomas Linderöth.

43. Ändring av minneslund vid Jonstorps kyrkogård, Jonstorps socken, Höganäs kommun. FU 2012. Thomas Linderoth.
44. Altona 21, Lybeck 10 och Innerstaden 1:14, fornlämning nr 20 i Malmö stad, Malmö kommun. FU 2012. Thomas Linderoth.
45. Vä 2:107. Fornlämning 269 & 271, Vä socken, Kristianstads kommun i Skåne län. Särskild undersökning 2010. Bertil Helgesson.
46. Bjäresjö kyrka. Bjäresjö socken, Ystad kommun. Arkeologisk förundersökning 2010. Ing-Marie Nilsson.
47. Kristianstad 4:4 och 4:10. Arkeologisk förundersökning 2012. Ing-Marie Nilsson.
48. Soltöfta 8. Arkeologisk utredning 2012, Husie socken, Malmö kommun, Skåne län. Karina Hammarstrand Dehman.
49. Västra Boulevarden, Kristianstad, Skåne. SU 2012. Tony Björk & Lena Nilsson.
50. Kviinge kyrka. Kviinge 47:1, Kviinge socken, fornlämning 16. Arkeologisk förundersökning 2012. Ing-Marie Nilsson.
51. Fastigheten Ceres 1 i Ystad, Ystad stad, Ystads kommun. FU 2012. Lars Jönsson.
52. Innerstaden 1:14 – Lilla Torg, fornlämning 20, Malmö stad, FU 2011. Per Sarnäs.
53. Sankt Jörgen 7, fornlämning 20, Malmö stad, Malmö kommun. FU 2012. Per Sarnäs.
54. Kungsparken, fornlämning 20, Malmö stad, Malmö kommun. FU 2010–2012. Per Sarnäs.
55. Håstads kyrka. Antikvarisk medverkan i samband med tillgänglighetsanpassning 2012. Ing-Marie Nilsson.
56. Svanen 3. Malmö stad, Malmö kommun. FU 2012. Therese Ohlsson.
57. Del av fastigheten Västra Alstad 11:5, Västra Alstad socken, Trelleborgs kommun. AU 2012. Joakim Frejd.
58. Fastigheten Bastionen 7, Kristianstad stad, Kristianstad kommun. Arkeologisk förundersökning 2012. Ing-Marie Nilsson.
59. Frans Suell 14. Malmö stad, Malmö kommun. FU 2012. Therese Ohlsson.
60. Hannas kyrkogård. Hannas socken. Simrishamns kommun. FU 2012. Therese Ohlsson.
61. Nosaby kyrkogård. Nosaby socken, Kristianstads kommun. Arkeologisk förundersökning 2012. Ing-Marie Nilsson.
62. Asmundtorp, Annelöv och Häljarp. Asmundtorps sn, Annelöv sn, Häljarp sn, Landskrona kommun. FU 2002-03. Therese Ohlsson.
63. Västra Hoby kyrka. Västra Hoby socken, Lunds kommun. Arkeologisk förundersökning 2012. Ing-Marie Nilsson.
64. Påfågeln 13 m.fl., Ängelholms sn, Ängelholms kn. FU 2012. Per Sarnäs
65. Stångby kyrka. Stångby socken, Lunds kommun. Arkeologisk förundersökning 2012. Ing-Marie Nilsson.
66. Österslövs gamla prästgård. Österslövs socken, Kristianstads kommun. Arkeologisk förundersökning 2012. Ing-Marie Nilsson.
67. Stortorget, Södergatan. Malmö stad, Malmö kommun. FU 2012. Therese Ohlsson.
68. Grönegatan mellan Östra Promenaden och Österportsgatan, fornlämning 20, Malmö stad, Malmö kn. FU 2012. Per Sarnäs.
69. Innerstaden 1:14 – Uppsalakajen, Malmö stad, Malmö kn. FU 2011. Per Sarnäs.
70. Carl XI 12 i Åhus. Arkeologisk förundersökning 2011-2012. Jan Kockum & Ing-Marie Nilsson.
71. Tosteberga 28:4. Trolle-Ljungby socken, Kristianstad kommun. Arkeologisk förundersökning 2012. Ing-Marie Nilsson.
72. Vintrie Park – område C1. Antikvarisk kontroll 2011–2012. Fornlämning Bunkeflo 12:1, fastighet Vintrie 20:1, Bunkeflo socken, Malmö kommun. Kristian Brink.
73. Innerstaden 1:14-Lilla Torg-och Lejonet 2, fornlämning nr 20, Malmö stad, Malmö kn. Arkeologisk förundersökning 2012. Joakim Frejd.
74. Näsums kyrka. Näsums socken, Bromölla kommun. Arkeologisk förundersökning 2012. Ing-Marie Nilsson.
75. Degeberga 107:6. Degeberga socken, Kristianstad kommun. Arkeologisk utredning 2012. Ulla Isabel Wolfe.

