

# Arkeologi i Bunkeflostrand

Kunskapsunderlag 2017

Rapport 2017:34

Joakim Frejd





# Arkeologi i Bunkeflostrand

Kunskapsunderlag 2017

Joakim Frejd



Malmö kommun  
Skåne län

## **Sydsvensk Arkeologi AB**

### **Kristianstad**

Box 134

291 22 Kristianstad

Telefon (Regionmuseets växel): 044-13 58 00

### **Malmö**

Erlandsrovägen 5

218 45 Vintrie

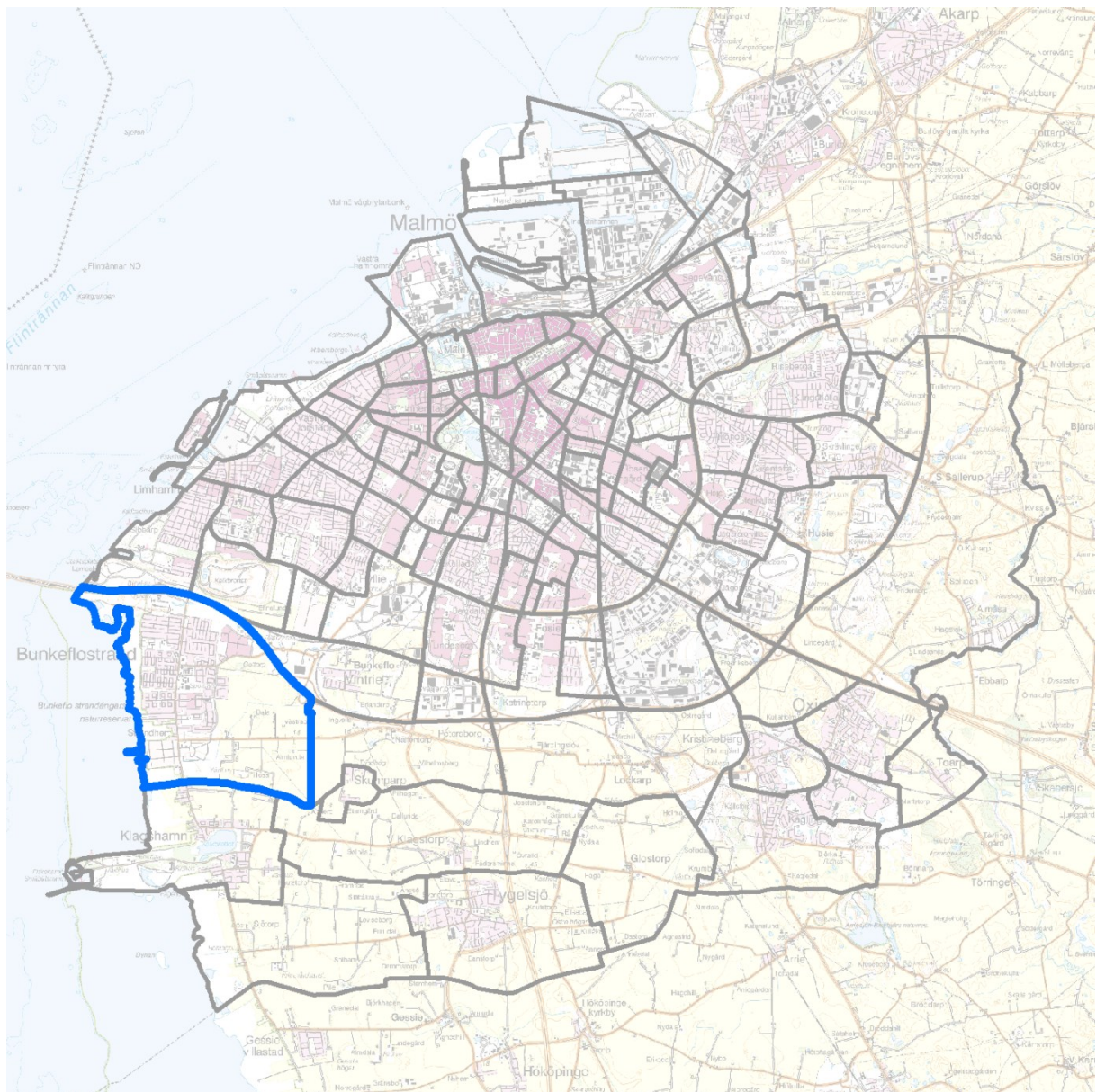
[www.sydsvenskarkeologi.se](http://www.sydsvenskarkeologi.se)

© 2017 Sydsvensk Arkeologi AB. Rapport 2017:34.

Omslag: Bunkeflostrand med arkeologiska undersökningar (rött) samt fornlämningar enligt FMIS/Riksantikvarieämbetets fornlämningsregister (gröna ytor och svarta prickar).  
Bakgrundskartor ur allmänt kartmaterial, © Lantmäteriet, I2014/00893.

## **Innehåll**

<b>Sammanfattning</b>	<b>5</b>
<b>Inledning</b>	<b>5</b>
<b>Syfte, metod och målsättning</b>	<b>6</b>
<b>Läge</b>	<b>6</b>
<b>Geologi och topografi</b>	<b>6</b>
<b>Arkeologi i Bunkeflostrand</b>	<b>7</b>
<b>Utvärdering</b>	<b>22</b>
<b>Referenser</b>	<b>23</b>
<b>Administrativa uppgifter</b>	<b>27</b>
Bilaga 1. Antikvarisk historik (Tabell)	28
Bilaga 2. Fornlämningar enligt FMIS (Tabell)	31
Bilaga 3. Arkeologiska undersökningar (Karta)	34
Bilaga 4. FMIS-punkter (Karta)	35
Bilaga 5. FMIS-ytor (Karta)	36
Bilaga 6. Kronologisk sammanställning (Tabell)	37
Bilaga 7. Mesolitikum (9000–4000 f.Kr.)	38
Bilaga 8. Tidigneolitikum och mellanneolitikum A (4000–2800 f. Kr.)	39
Bilaga 9. Mellanneolitikum B och senneolitikum (2800–1800 f. Kr.)	40
Bilaga 10. Bronsålder (1800-500 f.Kr.)	41
Bilaga 11. Järnålder och vikingatid (500 f. Kr. –1050 e. Kr.)	42



Figur 1. Delområdet Bunkeflostrand i Malmö stad. Området omfattar drygt 8 km<sup>2</sup>, d.v.s. cirka 5 % av de 160 km<sup>2</sup> som Malmö stad omfattar.

## Sammanfattning

- Målsättningen med denna rapport är att redovisa resultaten av samtliga arkeologiska undersökningar som gjorts i delområdet Bunkeflostrand.
- Redovisningen görs i text, tabeller och kartor och är tänkt att utgöra ett kunskapsunderlag inför eventuella djupare efterforskningar i områdets förhistoria.
- Rapporten har beställts och bekostats av Malmö stad i samband med att en informationsskylt om fornlämningar satts upp i Gottorpsparken.

## Inledning

I dag finns det i princip inga synliga fornlämningar i delområdet Bunkeflostrand. Men arkeologiska undersökningar och inventeringar har visat att det finns spår av människor i området som sträcker sig minst 6 000 år tillbaka. Sammanlagt har 70 olika undersökningar gjorts i området, från slutet av 1800-talet till dags dato. De flesta arkeologiska undersökningar har gjorts i samband med utbyggnaden av bostadsområden m.m. i mellersta delarna av Bunkeflostrand samt i samband med byggandet av den Yttre Ringvägen (Öresundsförbindelsen), som avgränsar området norrut. Merparten av undersökningarna har utförts av arkeologer knutna till Malmö museer.

Denna rapport redovisar arkeologiska inventeringar och undersökningar i delområdet. Bakgrunden är en förfrågan från Malmö stad om att ta fram faktaunderlag för en informationsskylt riktad främst till barn och ungdomar som ska sättas upp i den blivande Gottorpsparken.

Det genomgångna materialet redovisas mer utförligt i texten nedan, i tabellform i bilagorna 1 och 2 samt på kartorna i bilagorna 3–5. I bilaga 6 görs en kronologisk uppställning av de flesta daterade fornlämningarna i området. Kartorna i bilaga 7–11 visar fornlämningarnas läge redovisat per arkeologisk tidsperiod.

Under arbetets gång har nyttan med ett kunskapsunderlag även i samband med pågående och eventuella kommande arkeologiska undersökningar i området uppenbarats. Ett mycket stort antal arkeologiska undersökningar har gjorts i Malmöområdet, och den kunskap dessa genererat är inte lätt tillgänglig eller överblickbar. Möjligen skulle liknande sammanställningar kunna ställas samman även för andra delområden i Malmö.

## Syfte, metod och målsättning

Syftet med rapporten är att redovisa det aktuella (mars 2017) kunskapsläget om fornlämningar i delområdet Bunkeflostrand. Informationen har samlats in genom att studera Sydsvensk Arkeologi AB:s undersökningskarta, Riksantikvarieämbetets fornminnesinformationssystem (FMIS) samt rapporter över arkeologiska inventeringar och undersökningar. Målsättningen har varit att få med samtliga arkeologiska undersökningar som gjorts i området och att redovisa de viktigaste resultaten av dessa. Efter genomgången av materialet görs ett försök att sätta resultaten i ett kronologiskt sammanhang, som redovisas i tabellform och i kartor i bilagorna.

## Läge

Delområdet Bunkeflostrand ligger i västra delen av Malmö stad och präglas av det strandnära läget. Delområdet omfattar delar av de forna socknarna Bunkeflo och Hyllie och är drygt 8 km<sup>2</sup> stort, vilket motsvarar ungefär 5 % av hela Malmö stads omkring 160 km<sup>2</sup> stora yta.

## Geologi och topografi

Området är flackt med underlag av i huvudsak moränlera. Inom området löper den postglaciala strandvallen (Järavallen), som bildades omkring 4 300–4 200 f. Kr. Strandlinjen i området låg under stenåldern omkring 5 meter över nuvarande havsnivå. Järavallen följer nuvarande Klagshamnsvägen i nord-sydlig riktning.



## Arkeologi i Bunkeflostrand

Under denna rubrik redovisas arkeologiska undersökningar av olika slag, inventeringar samt rapporter och andra publikationer som behandlar fornlämningarna inom Bunkeflostrand. Händelserna redovisas i den ordning de olika undersökningarna gjorts. Läget för de olika undersökningarna och fornlämningarna redovisas i ett antal kartbilagor i slutet av rapporten. Några förkortningarna som förekommer i texten nedan:

U=Undersökning

AK=Antikvarisk kontroll

AU=Arkeologisk utredning

FU=Förundersökning

SU=Särskild undersökning eller slutundersökning.

RAÄ=Riksantikvarieämbetet (följs av sockennamn och nummer i fornlämningsregistret).

De arkeologiska tidsperioder som används i denna rapport redovisas i tabellen nedan. I bilaga 6 återkommer denna, fast med en mer detaljerad uppdelning i underperioder.

Tidsperiod	Årtal
Mesolitikum	9000–4000 f. Kr.
Tidigneolitikum	4000–3300 f. Kr.
Mellanneolitikum A	3300–2800 f. Kr.
Mellanneolitikum B	2800–2300 f. Kr.
Senneolitikum	2300–1800 f. Kr.
Äldre bronsålder	1800–1100 f. Kr.
Yngre bronsålder	1100–500 f. Kr.
Äldre järnålder	500 f. Kr.–400 e. Kr.
Förromersk järnålder	500 f. Kr.–Kr. f.
Äldre romersk järnålder	Kr. F–200 e. Kr.
Yngre romersk järnålder	200–400 e. Kr.
Yngre järnålder	400–1050 e. Kr.
Folkvandringstid	400–550 e. Kr.
Vendeltid	550–750 e. Kr.
Vikingatid	750–1050 e. Kr.
Medeltid	1050–1550 e. Kr.

Tabell 1. Arkeologisk tidsindelning.

### 1) 1882

Detta år undersökte Sven Söderberg en hållkista i Järavallen (RAÄ Hyllie 12:1). Den innehöll ett människoskelett med en massiv bronsarmring runt den högra underarmen. Ringen daterades till bronsålderns period I (Jonsson 2005).

### 2) 1920-talet

Under slutet av 1920-talet påträffades den s.k. Elinelundsboplatsen (RAÄ Hyllie 9:1) i samband med grustäkt i Järavallen (Althin 1954:32).

### **3) 1930-talet**

Fyndmaterial insamlat från Elinelundsboplatsen under 1930-talet daterades senare till yngsta delen av den senmesolitiska Erteböllekulturen (Jonsson 2005).

### **4) 1940-talet**

1941 undersöktes en gravhög i Järavallen (RAÄ Hyllie 7:1–2). Högen var skadad, men hade både kantkedja och centralröse. Högen var 8 meter i diameter och höjden uppskattades till ungefär 1 meter. Röset innehöll sju skelettgravar. I en av gravarna hittades en bronsdolk och två andra gravar innehöll två par spiralarmringar av brons (Salomonsson 1971, s. 104). Bronsföremålen har daterats till Montelius period II (Jonsson 2005).

### **5) 1950-talet**

Åren 1957 och 1959 undersöktes delar av Elinelundsboplatsen, då man bland annat påträffade tidigneolitisk trattbägarkeramik (Salomonsson 1971:44 ff).

### **6) Riksantikvarieämbetets fornminnesinventering 1968**

Efter denna inventering fanns det i Bunkeflo socken fem fasta fornlämningar, varav fyra var högar och en var en stensatt väg (Nagy 1974). En av högarna var Bomhög, som undersöktes 1973 (se nedan).

### **7) Bomhög (U)**

Gravhögen Bomhög undersöktes hösten 1973 av UV-syd (Nagy 1974). Anledningen var att vägen mellan Bunkeflostrand och Klagshamn skulle breddas. I centralgraven (stenkista, förmodligen med förmultnad ekkista) fanns brända ben i två koncentrationer samt en bronskniv, förmodligen från bronsålderns period III. Den äldsta graven täcktes av en hög med fotränna. I ett senare skede gjordes flera gravsättningar samtidigt som graven påbyggdes och fick en kantkedja. I en sekundärgrav (stenkista) fanns likaså två koncentrationer brända ben men även två tutuli och en ring av brons. Bronsföremålen dateras till period III. I en tredje sekundärgrav (stenkista) fanns en dolk, en kniv och en fibula av brons samt en liten mängd brända ben. Även dessa bronsföremål dateras till period III. Den fjärde graven var en urnegrav till hälften fylld av brända ben samt en pincett av brons daterad till period IV.

Fem eller sex skelettgravar utan gravgåvor påträffades också i högen. Påträffade nitar och spikar av järn från förmultnade träkistor kan datera två av skelettgravarna till yngre järnålder.

I en grop under högen påträffades keramik från tre kärl, varav en trattbägare. Även under centralgraven påträffades keramikskärvar av neolitisk typ. Keramiken har av Mac Svensson daterats till MNI (Thörn 1993, s. 3).

I högen påträffades också en silverskatt av sönderklippta silverföremål och mynt. Föremålen i silverskatten låg spridda inom ett 1 m<sup>2</sup> stort område i högens övre del. Silverföremålen utgjordes av en arming, tenar, kedjor och bleck m.m. (Hårdh 1976). Av mynten var 53 arabiska, präglade mellan åren 787–929 e. Kr. Två danska mynt från 1259–1360 fanns också bland de insamlade föremålen. Möjligen har skatten grävts upp under medeltiden, för att åter grävas ner med två nyare mynt. Alternativt har de inte alls med de äldre mynten att göra, utan har deponerats vid ett senare tillfälle och av en slump samlats in tillsammans med den äldre skatten vid utgrävningen. (Linder Welin 1976).

#### **8) RAÄ Bunkeflo 5:2 (U)**

År 1974 undersökte UV-Syd en grav från romersk järnålder, sju odaterade härdar samt en brunn från historisk tid strax söder om Bomhög (Thörn 1993).

#### **9) Riksantikvarieämbetets fornminnesinventering 1985**

Gjordes av Bengt-Åke Samuelsson, Malmö Museer. Vid denna registrerades inom dagens delområde Bunkeflostrand ett antal boplatser och fyndplatser. Dessa är: Bunkeflo 14:1 (fyndsamling), Bunkeflo 15:1 (boplatser), Bunkeflo 16:1 (fyndplats), Bunkeflo 20:1 (fyndsamling från Skånegården), Bunkeflo 22:1 (fyndsamling på gården Ängslätt), Bunkeflo 23:1 (boplatser), Bunkeflo 28:1–43:1 (fyndplatser), Bunkeflo 51:1 (hög?), Bunkeflo 52:1–2 (långdösar?).

#### **10) Väster om Ängslätts gård (AK)**

Vid en antikvarisk kontroll 1986 av markarbeten öster om Klagshamnsvägen och väster om Ängslätts gård påträffades en ränna och ett stolphål (Thörn 1989).

#### **11) Ängslätt (U)**

Platsen undersöktes sommaren 1986 under ledning av Ulf Almqvist, Malmö Museer. Undersökningsytan var cirka 12 500 m<sup>2</sup>. Tio anläggningar registrerades i norra halvan av undersökningsområdet. Dessa bestod av fyra härdar, en kokgrop, tre stolphål och två kulturlagerrester. Inga daterande fynd påträffades (Almqvist u.å.).

#### **12) Gas Bunkefloområdet (AK)**

Vid antikvarisk kontroll av ett större ledningsprojekt 1987 påträffades en långhärd med förhistorisk keramik på en plats väster om Gottorpsgården (Thörn 1988).

#### **13) Ängslätt (AK)**

Platsen undersöktes under våren och sommaren 1989 under ledning av Raimond Thörn, Malmö Museer. Inom det cirka 40 000 m<sup>2</sup> stora undersökningsområdet undersöktes 39 anläggningar, varav 17 gropar, sju härdar, sex stolphål, fem färgningar, en

grop med hårdrester, ett gropsystem, en ränna och en stenkongregation (Thörn 1989). Undersökningen berörde den ovan nämnda boplatsen Bunkeflo 23:1, som påträffats vid inventeringen 1985. I två av groparna påträffades fragment av slipade flintföremål. På grundval av fynden i de två groparna samt föremålen i fyndsamlingen från den närbelägna gården Ängslätt (RAÄ Bunkeflo 22:1) tolkas de påträffade lämningarna som rester av en neolitisk boplats, där även långhärden från gasledningsprojektet längre österut kan ingå.

#### **14) Ängslätt industriområde (AU)**

Platsen undersöktes genom en arkeologisk utredning 1991 under ledning av Raimond Thörn, Malmö Museer. Sju sökschakt omfattande 1 200 m<sup>2</sup> drogs över ett cirka 29 000 m<sup>2</sup> stort exploateringsområde, d.v.s. 4,1 % av det totala exploateringsområdet. Ytterligare 1 600 m<sup>2</sup> vägsträcka schaktningsövervakades. Inga fornlämningar påträffades i schakten, vilket gjorde att man kunde avgränsa boplatsområdet Bunkeflo 23:1 åt detta håll (Thörn 1991a).

#### **15) Ängslätt bolagsmark (AK)**

Vid en antikvarisk kontroll av schaktningar för lokalgator inom ett område söder om Ängslätt industriområde påträffades sex odaterade gropar som förmodades höra till den tidigare registrerade boplatsen från TN, RAÄ Bunkeflo 23:1 (Thörn 1991b).

#### **16) Ängslätt Syd (AU)**

En arkeologisk utredning genomfördes 1991 under ledning av Raimond Thörn, Malmö Museer. Inom ett drygt 200 000 m<sup>2</sup> stort område drogs 26 sökschakt med en total yta på 6 450 m<sup>2</sup>, d.v.s. 3,2 % av det totala exploateringsområdet. I norra delen av området schaktades inom den vid inventeringen 1985 registrerade boplatsen RAÄ Bunkeflo 23:1. I schakten påträffades åtta gropar, varav en innehöll en kragflaska från TN. Man påträffade också en spånkniv, en spånkrapa och en trindyxa. Den senare kan eventuellt dateras till mesolitisk tid. Anläggningarna låg koncentrerade till två olika ytor (Thörn 1991c). Dessa har senare i FMIS fått beteckningen RAÄ Bunkeflo 57:1.

#### **17) Ängslätt Syd (SU)**

Undersökningen utfördes sommaren 1992 under ledning av Raimond Thörn, Malmö Museer. Slutundersökningen omfattade en 20 800 m<sup>2</sup> stor yta. Inom denna yta registrerades 118 anläggningar, varav 53 (45 %) undersöktes. De flesta anläggningarna var fyndtomma, men tre gropar var mycket fyndrika avseende både flinta och keramik. Fynden daterar anläggningarna till TNI och tolkas som rester av en liten strandnära boplats (Thörn 1993).

### **18) Öresundsförbindelsen (AU steg 1)**

Utredningarna inför Öresundsförbindelsen omfattade tre steg. Det första steget omfattade studier av topografi samt kart- och arkivmaterial. Utredningen ledde till att en rad utrednings- och förundersökningsområden identifierades (Björhem 1993).

### **19) Öresundsförbindelsen (AU steg 2)**

I nästa steg gjordes en ytinventering (Björhem 1995). Vid denna lokaliserades föremål i matjorden, vilket bl.a. ledde till att ett antal nya fyndplatser registrerades i Riksantikvarieämbetets fornlämningsregister (RAÄ Bunkeflo 58:1, 59:1, 60:1, 61:1).

### **20) Öresundsförbindelsen, delområde 2, Elinelund (AU steg 3)**

Inom vissa delar av projektet gjorde även utredning i ett tredje steg. Den arkeologiska utredningen inom delområde 2 omfattade 11 sökschakt. Inom en totalt 6 500 m<sup>2</sup> stor yta påträffades 238 anläggningar (Sarnäs 1995a). Utredningen resulterade i att två boplatzområden kunde beläggas, A i väster och B i öster.

### **21) Öresundsförbindelsen, delområde 4, Vintrie (AU steg 3)**

Några av utredningsschakten för delområdet 4 låg inom Bunkeflostrand. Inga nämnvärda resultat finns dock redovisade från denna del av undersökningen (Öijeberg 1995a).

### **22) Öresundsförbindelsen, delområde 1, Skjutbanorna (FU)**

Området förundersöktes under våren och sommaren 1995 under ledning av Esbjörn Jonsson, Malmö Museer. Förundersökningsområdet var cirka 252 000 m<sup>2</sup> stort och av detta sökschaktades 15 600 m<sup>2</sup>, d.v.s. 6,2 %. Totalt registrerades 909 anläggningar, varav 52 undersöktes (Jonsson 1995). Inom området påträffades lämningar från senmesolitikum och tidigneolitikum i anslutning till Järavallen i väster (RAÄ Hyllie 9:1), neolitiska lämningar i nordost samt en palissadanläggning i sydost. Palissaden daterades genom <sup>14</sup>C-analys till 2885–2465 BC, d.v.s. MNB. Palissadanläggningen har senare fått beteckningen RAÄ Hyllie 8:3 i FMIS. Fyra delar av ett bronssvärd påträffades också på en plats där man tidigare stött på upplöjda stenar, flintdolkar och en bronsarmring (RAÄ Hyllie 8:1–2).

### **23) Öresundsförbindelsen, delområde 2, Elinelund (FU)**

Förundersökningen genomfördes sommaren 1995 under ledning av Per Sarnäs, Malmö Museer, och syftade främst till att datera och avgränsa de två boplatser (A och B) som identifierats vid de föregående utredningsstegen. Boplatz A daterades till slutet av tidigneolitikum–början av mellanneolitikum (omkring 3 300 f. Kr.). Boplatz B daterades till början av mellanneolitikum. Dateringarna byggde på påträffad keramik (Sarnäs 1995b).

#### **24) Öresundsförbindelsen, delområde 3, Vintriehemmet (FU)**

Förundersökningen genomfördes sommaren 1995 under ledning av Jan Öijeberg, Malmö Museer. I de 14 sökschakten fanns 128 anläggningar som fördelade sig på två områden, boplats A i väster och boplats B i öster. Boplats A daterades till förromersk järnålder och boplats B till främst neolitikum (Öijeberg 1995b).

#### **25) Nya Bunkeflovägen (AU)**

Utredningen genomfördes vintern 1996 av Jan Öijeberg, Malmö Museer. I det 2,5 m breda och 637 m långa schaktet påträffades ett tiotal anläggningar. I en anläggning påträffades keramikskärvor som möjligen kan dateras till tidigt mellanneolitikum (Öijeberg 1996). I en annan påträffades keramik, bränd lera och flintavslag. De två fyndförande anläggningarna har senare registrerats som RAÄ Bunkeflo 83:1 respektive 84:1 (FMIS).

#### **26) Skjutbanorna 1A (SU)**

Platsen undersöktes 1996 under ledning av Esbjörn Jonsson, Malmö Museer. Undersökningen omfattade delar av den sedan tidigare kända Elinelundsboplatsen (RAÄ Hyllie 9:1). Vid undersökningen grävde man dels kvadratmeterrutor på fem platser i själva strandvallsbildningen, dels schaktade man bort matjorden på en 9 755 m<sup>2</sup> stor yta öster om denna. Totalt undersöktes 92 anläggningar, varav 69 fanns öster om vallen och resterande 23 anläggningar påträffades i och under vallen. Fyndmaterialet och <sup>14</sup>C-dateringar visade att strandvallen bildats under yngre delen av senmesolitikum, 4 300–4 200 f. Kr (Jonsson 2005, s. 16). Under och längst ner i strandvallen fanns ett kulturlager, en flintslagningsplats och fyra härdar, vilka tolkades som rester av en tillfällig uppehållsplats vid strandkanten. I vallens mellersta delar fanns spridda flintredskap, senmesolitisk keramik och ett rikt benmaterial. I vallens översta delar fanns ett svartgrått kulturlager inbäddat i sand och strandflinta. I detta fanns senmesolitisk keramik och keramik från äldsta fasen av tidigneolitikum blandat. Kulturlagret <sup>14</sup>C-daterades (genom matskorpa på ett trattbägarkärl) till 4 200–3 700 f. Kr. En skafthålsyxa uppvisade formmässiga inslag från både senmesolitisk och tidigneolitisk tid. Kulturlagret tolkades som resterna av en fiske- och jaktstation, som använts året runt. Ekonomin har varit ”mesolitisk” men föremålsbeståndet bär prägel både av Ertebölle- och Trattbägarkultur. Detta tyder på att man redan under den äldsta delen av trattbägarkulturen bosatte sig vid kusten, något som motsäger tidigare forskning som menade att de tidiga ”trattbägarboplatserna” etablerades längre inåt land (Jonsson 2005 s. 79).

### **27) Skjutbanorna 1B (SU)**

Undersökningen genomfördes fältsäsongen 1996 under ledning av Per Sarnäs, Malmö Museer. Total avbanades en yta omfattande 34 470 m<sup>2</sup>. Inom denna yta dokumenterade 543 möjliga anläggningar. Lämningarna utgörs av gropar från tidig- och mellaneneolitikum, två möjliga tidigneolitiska hyddrester, ett möjligt kulthus samt en eventuellt tidigneolitisk grav (Sarnäs & Nord Paulsson 2001, s. 44). De tidig- och mellaneneolitiska aktiviteterna bör ha skett i nära anslutning till stranden. Från senneolitikum stammar en dubbelgrav. I rapporten betonas avsaknaden av mer permanent bebyggelse från någon av de förhistoriska perioderna. Däremot framhåller man den rituella aspekten, från en eventuell grav och ett kulthus från tidigneolitikum till den närliggande palissadanläggningen från mellaneneolitikum B till gravarna från senneolitikum och bronsålder. Även de många fyndrika groparna från tidig- och mellaneneolitikum kan ses ur ett rituellt perspektiv.

### **28) Elinelund 2A (SU)**

Undersökningen genomfördes hösten 1996 under ledning av Per Sarnäs, Malmö Museer. Total avbanades en 16 675 m<sup>2</sup> stor yta. Inom denna yta dokumenterades 420 möjliga anläggningar, varav de flesta var stolphål (323 stycken) och gropar (64 stycken). Bland stolphålen kunde man urskilja tolv hus. De daterade anläggningarna och fynden gick att dela in i fyra olika faser. Dessa omfattar tidigneolitikum I–II, tidigneolitikum II–MNA, slutet av MNB–äldre delen av senneolitikum samt äldre bronsålder. Lämningarna från TN och MN representerar troligen två korta vistelser på platsen. Under senneolitikum och äldre bronsålder verkar det ha funnits två permanenta större boplatser med ett avbrott i bebyggelsen på 200–300 år (Sarnäs & Nord Paulsson 2001).

### **29) Vintriehemmet 3A (SU)**

Platsen undersöktes fältsäsongen 1996 under ledning av Jan Öjjeberg, Malmö Museer. Undersökningsytan var cirka 20 000 m<sup>2</sup> stor och inom denna registrerades 245 lämningar, varav 100 (41 %) undersöktes. De undersökta lämningarna bestod av 49 gropar, 35 stolphål, åtta brunnar, fyra lertäkter, två härdar, ett gropsystem och ett kulturlager (Öjjeberg 2004).

I det cirka 250 m<sup>2</sup> stora kulturlagret påträffades en flintslagningsplats där man tillverkat fyrsidiga yxor samt ombearbetat slipade yxor. I lagret, som daterats till en tidig fas av tidigneolitikum, påträffades också en tvärpil av flinta, en s.k. "björnpil". Dateringen bygger på <sup>14</sup>C-analys av träkol i en grop samtida med kulturlagret.

Två hus kunde urskiljas bland stolphålen på platsen. Dessa tolkades vara ett bostadshus med tillhörande ekonomibyggnad med datering till förromersk järnålder. Dateringen bygger på keramik i närliggande anläggningar, hustypologi samt en <sup>14</sup>C-datering på makrofossil i ett av stolphålen i ekonomibyggnaden. Åtta brunnar daterades med hjälp av <sup>14</sup>C-analys samt keramikfynd till förromersk järnålder. Detsamma gäller fyra lertäktsgropar. Det tillvaratagna keramikmaterialet var stort. Boplatsen antas ha etablerats i början av förromersk järnålder och existerat under cirka 200–300 år för att sedan upphöra. Det stora antalet brunnar och den stora mängden keramik i relation till de få husen tyder på att det kan ha funnits flera gårdslägen i närheten.

### **30) Elinelund 2B (SU)**

Platsen undersöktes fältsäsongen 1997 under ledning av Per Sarnäs, Malmö Museer. Undersökningsytan var cirka 4 500 m<sup>2</sup> stor. Inom denna yta registrerades 406 anläggningar, varav nästan alla undersöktes. Anläggningarna bestod av 265 stolphål, 38 gropar, ett gropsystem och en rotvälta (Sarnäs & Nord Paulsson 2001). I en av de undersökta groparna fanns en trattbägare från TNI. Anläggningen ansågs höra samman med lämningarna från TNI på Vintrihemmet 3A och 3B. Några gropar, stolphål och möjligen också ett kulturlager daterades till början av mellan-ololitikum. Tre undersökta huslämningar ansågs kunna representera en ensamgård med kontinuitet från mellan-ololitikum B till slutet på senneolitikum, en period på över tusen år.

### **31) Vintrihemmet 3B (SU)**

Platsen låg cirka 100 meter sydost om Vintrihemmet 3A. Platsen undersöktes fältsäsongen 1997 under ledning av Jan Öjjeberg, Malmö Museer. Undersökningsytan var 5 000 m<sup>2</sup> stor och inom denna yta registrerades 222 anläggningar, varav 93 (42 %) undersöktes. De undersökta lämningarna bestod av 43 gropar, 40 stolphål, fyra lertäkter, fyra härdar, en brunn och ett kulturlager (Öjjeberg 2004). En av groparna innehöll en trattbägare med brända gris- och fågelben. Den daterades till TNII. En gård bestående av ett bostadshus samt ett mindre förrådshus, en brunn, fem lertäktsgropar och fem härdar daterades till äldre delen av förromersk järnålder.

### **32) Grundvattensänkning (FU)**

I samband med arbeten för grundvattensänkning runt Öresundsförbindelsen gjorde Malmö Museer en arkeologisk förundersökning under åren 1997–98. Två schakt drogs inom området Bunkeflostrand. I det ena påträffades en mindre stolphålskoncentration, i det andra några fyndtomma stolphål och gropar (Lindhé 2007).



### **33) Väster om Skånegården (AU)**

Väster om Skånegården drogs två utredningsschakt sommaren 1997 i samband med utvidgning av arbetsområdet för Öresunds-förbindelsen. Inga anläggningar eller fynd påträffades (Öijeberg 1997).

### **34) Skånegården, Bunkeflo 9:4 (AU)**

Hösten 1999 utredde Anders Högberg, Malmö Museer, en yta öster om Skånegården. Undersökningen omfattade tio sökschakt och 14 matjordsrutor. Endast två stolphål, två gropar och en ränna påträffades. I rännan påträffades keramikfragment och flintavslag. I en av groparna fanns det också flintavslag. I matjordsrutorna fanns en hel del slagen flinta, varav merparten var neolitisk. Det fanns dock ett mesolitiskt mikrospån i en av rutor. I samband med utredningen gjordes även en genomgång av föremålen i fyndsamlingen från Skånegården (RAÄ Bunkeflo 201:1). Det konstaterades att föremålen till största delen härstammar från MNB och SN samt en mindre mängd föremål från TN samt äldre bronsålder. MNA saknades helt i materialet (Högberg 1999).

### **35) Bunkeflostrand 1:94 (AU)**

Vid en utredning hösten 1999 drogs sökschakt omfattande 5 700 m<sup>2</sup> av den omkring 80 000 m<sup>2</sup> stora undersökningsytan (7 %). Inom schakten påträffades 115 anläggningar, mestadels stolphål och gropar. Anläggningarna var ganska jämnt spridda över området. Stolphål och rännor intill platsen för Bomhög kunde möjligen relateras till denna. I nordöstra delen av området fanns en samling stolphål som uppfattades som rester av en möjlig huskonstruktion, möjligen tidigneolitisk (Friman u.å.). Slagen flinta påträffades främst i den NV delen medan neolitisk keramik påträffades i NO.

### **36) Bunkeflostrand 21:3 (FU)**

Vid en förundersökning sommaren 1999 av ett 26 000 m<sup>2</sup> stort område drogs sex sökschakt omfattande 2 805 m<sup>2</sup> (11 % av den totala ytan). I schakten påträffades sex gropar och två stolphål. En av groparna innehöll senneolitisk keramik (Grehn 2008b).

### **37) Skånegården VA-schakt (AK)**

I ett schakt för VA och gas till Skånegården vintern 1999 påträffades 29 anläggningar. En högre frekvens flintavslag i matjorden fanns ungefär mitt på sträckan, vilket indikerade förekomsten av en boplats i området (Sarnäs 1999).

### **38) Transportväg, Skånegården (AK)**

Vid en antikvarisk kontroll av ett schakt för en transportväg hösten 1999 påträffades 35 anläggningar. Några av anläggningarna

ansågs höra ihop med boplatsen Vintriehmet 3A (Nord Paulsson 2000).

#### **39) Bunkeflostrand 9:8 m.fl. (AU)**

Området utreddes sommaren 2000 av Håkan Assarsson, Malmö Museer. Inom ett 90 000 m<sup>2</sup> stort område drogs 16 sökschakt omfattande 7 730 m<sup>2</sup> (9 % av den totala ytan). Inga fornlämningar påträffades i schakten (Grehn 2008a).

#### **40) Bunkeflostrand VA (AK)**

I samband med schaktning för en ny VA-ledning söder och öster om Ängslättskolan övervakade Malmö Museer arbetena vid två tillfällen, hösten 2000 och våren 2002. Delvis berörde arbetena fornlämningen RAÄ Bunkeflo 57:1. Inga fornlämningar påträffades (Sandén 2004).

#### **41) Bunkeflostrand 6:37 (AU)**

Området utreddes av Anna Brusling och Martin Streijffert sommaren 2001. Inom det 27 000 m<sup>2</sup> stora området drogs tio sökschakt som omfattade 1 830 m<sup>2</sup> (7 % av totalytan). I schakten påträffades 56 anläggningar, som utgjordes av stolphål, gropar, en härd och ett kulturlager. I kulturlagret i sydvästra delen av ytan fanns rikligt med slagen flinta (Brusling & Streijffert u.å.).

#### **42) Bunkeflo 9:4 (AU)**

Ett cirka 90 000 m<sup>2</sup> stort område utreddes hösten 2001. Utredningen genomfördes genom ytfyndskartering av den östra halvan samt genom sökschaktning (Sällryd 2002a). De 29 schakten omfattade ungefär 6 300 m<sup>2</sup>, d.v.s 7 % av den totala ytan. I schakten påträffades 120 anläggningar. De flesta anläggningarna låg i utredningsområdets västra halva. I matjorden påträffades neolitiska flintavslag samt några föremål, bl.a. en tunnackig yxa.

#### **43) Bunkeflo 9:62, 9:8 (AU)**

Ett cirka 90 000 m<sup>2</sup> stort område utreddes hösten 2001, parallellt med utredning på ovan nämnda Bunkeflo 9:4. De 41 sökschakten omfattade cirka 6 300 m<sup>2</sup>, d.v.s. 7 % av den totala ytan (Sällryd 2002b). Endast 28 anläggningar påträffades i schakten. Dessa utgjordes av gropar och stolphål. Inga tydliga koncentrationer fanns. Den iakttagna slagna flintan i matjorden var av neolitisk karaktär.

#### **44) Bunkeflo 6:37 (FU)**

Sommaren 2002 förundersöktes ett 27 500 m<sup>2</sup> stort område. Tre ytor avbanades där utredningen visat att det fanns anläggningar. Undersökningen syftade till att datera och funktionsbestämmande tidigare påträffade fornlämningarna (Carlson 2002a). I schakten fanns 68 anläggningar, vilka utgjordes av 55 stolphål, 10 gropar, en härd, två diken och ett kulturlager. Fyndmaterialet bestod av flintavslag av neolitisk karaktär, lite keramik samt en

flintdolk. Lämningarna tolkades som rester av en boplats från neolitisk tid.

#### **45) Bunkeflostrand 9:5, 9:6 (AU)**

Vid en utredning sommaren 2002 drogs sex sökschakt omfattande 1 584 m<sup>2</sup> inom det 22 000 m<sup>2</sup> stora undersökningsområdet (7,2 %). I schakten fanns 127 anläggningar, varav 85 stolphål, 27 gropar och 15 diken (Carlson 2002b). Resultaten tolkades som en boplatslämning, troligen från neolitisk tid.

#### **46) Bunkeflostrand 9:5, 9:6 (FU)**

Vid förundersökningen, som gjordes hösten 2002 schaktades 854 m<sup>2</sup>. Syftet var att avgränsa och datera de fornlämningar som påträffats vid utredningen. I schakten registrerades 115 anläggningar. Flinta som samlades in från matjorden hade en allmänt förhistorisk karaktär, med ett större inslag av neolitisk flinta. Fynden i de undersökta anläggningarna utgjordes bl.a. av keramik med neolitisk datering. Utredningsresultaten stärktes därmed (Carlson 2003).

#### **47) Bunkeflostrand 9:5, 9:6 (SU)**

Vid slutundersökningen sommaren 2003 avbanades 7 300 m<sup>2</sup> av den totala ytan på 22 000m<sup>2</sup>, d.v.s. 33 %. Antalet dokumenterade anläggningar uppgick till 210, varav 93 (44 %) undersöktes. Sexton <sup>14</sup>C-analyser fick dateringar med en spännvidd från mesolitikum till mellanneolitikum. De undersökta anläggningarna utgjordes av stolphål, gropar och lager och fynden bestod av neolitisk flinta och keramik (Carlson 2006a).

#### **48) Bunkeflostrand 1:7 (AU)**

Hösten 2003 utreddes ett 84 700 m<sup>2</sup> stort område genom att 18 sökschakt omfattande 5 550 m<sup>2</sup> (6,5 %) lades ut över ytan. Endast 20 anläggningar och sex bearbetade flintor dokumenterades i schakten (Winkler 2004). En fragmentarisk tjockackig, oslipad flintyxa påträffades 40 m söder om undersökningsområdet.

#### **49) Bunkeflostrand 15:1 (AU)**

En inledande utredning av det totalt 380 000 m<sup>2</sup> stora exploateringsområdet gjordes hösten 2003. Totalt 62 000 m<sup>2</sup> utreddes, varav 5 700 m<sup>2</sup> avbanades, d.v.s. 9 % (Kishonti 2004). Flera stolphålskoncentrationer påträffades inom ytan samt en anmärkningsvärt stor mängd fragment av brända flintyxor i den nordvästra delen av området. En av flintorna var ett neolitiskt spånfragment. En ytterst begränsad mängd slagen flinta syntes i matjorden och dumphögarna.

#### **50) Bunkeflostrand 15:1 (AU)**

Hösten 2004 utreddes ett 140 000 m<sup>2</sup> stort område i den nordöstra delen av det totalt 380 000 m<sup>2</sup> stora exploateringsområdet. Schakten omfattade 9 370 m<sup>2</sup>, d.v.s. 6,7 % av utredningsområ-

det. I de 27 schakten påträffades 112 anläggningar, mestadels stolphål. En del av dem ingick i koncentrationer. En fragmentarisk båtyxa hittades tillsammans med bränd flinta. Fynd och anläggningar daterades till neolitikum–äldre bronsålder (Hammarstrand Dehman u.å.).

#### **51) Bunkeflostrand 15:1 (FU)**

Samtidigt (hösten 2004) som den ovan nämnda utredningen gjordes i nordöstra delen av fastigheten så utfördes en förundersökning av den tidigare (hösten 2003) utredda ytan i nordväst. Det fanns i matjorden indikationer på en mesolitisk boplats i NV med datering till senare delen av Ertebölleperioden. En del av stolphålskonstruktionerna som påträffades vid utredningen tolkades tillhöra en palissadanläggning. Fynd och <sup>14</sup>C-dateringar pekade på en datering till sent MNA–MNB (Hammarstrand Dehman 2006a).

#### **52) Bunkeflostrand 15:1 (FU)**

Vid två tillfällen, våren 2005 samt våren 2006, förundersöktes nordöstra delen av fastigheten. Den palissadanläggning som påträffats längre västerut konstaterades möjligen kunna fortsätta in på detta område. Lämningarna efter palissaden daterades till övergången MNA–MNB. Dessutom påträffades två senneolitiska hus i den sydvästra delen av området (Brink, Hammarstrand Dehman & Stamm Forssblad 2007).

#### **53) Bunkeflostrand 21:2, 21:3 (AU)**

Vid en utredning sommaren 2005 drogs tio sökschakt omfattande 3 400 m<sup>2</sup> över det 50 600 m<sup>2</sup> stora exploateringsområdet. Således undersöktes 6,7 % av området. Inom schakten påträffades 183 anläggningar, varav 132 stolphål, 50 gropar och en härd (Björklund 2006). Fynden i matjorden bestod av avslag, bränd flinta, en eldslagningsflinta, en skrapa samt avslag med retusch. Sex anläggningskoncentrationer kunde konstateras.

#### **54) Bunkeflostrand 21:2, 21:3 (FU)**

Hösten 2005 förundersöktes de fornlämningar som påträffats vid utredningen tidigare samma år. Schaktutvidgningar omfattande 6 700 m<sup>2</sup> gjordes. I dessa undersöktes gropar med slagen flinta av neolitisk karaktär. I matjorden hittades en skivyxa med förmodad datering till TN. De spridda stolphålen kunde inte tolkas som ingående i någon konstruktion (Friman 2008).

#### **55) Bunkeflostrand, Strandhemsvägen 3 (AK)**

Det finns uppgifter om en antikvarisk kontroll på adressen, men dokument angående resultaten har inte hittats.

#### **56) Limhamn 155:355 – Kalkbrottsgatan (FU)**

Vintern 2005 gjordes en förundersökning i anslutning till den palissadanläggning som påträffats vid en förundersökning tio år

tidigare i samband med anläggandet av Öresundsförbindelsen (Jonsson 1995). Flera delar av palissaden påträffades och material från två stolphål <sup>14</sup>C-daterades till mellan senaste delen av MNA och senare halvan av MNB (2890–2470 BC, kal. 2 sigma). En större mängd slagen och bränd flinta förekom i matjorden på platsen för palissaden. Material i en grop <sup>14</sup>C-daterades till 3360–2910 BC (kal. 2 sigma), d.v.s. övergången TNII–MNA (Carlson 2006b).

#### **57) Limhamn 155:355 – Kalkbrottsgatan (SU)**

Sommaren 2006 slutundersöktes stora delar av palissadens södra del. Totalt dokumenterades 1 662 arkeologiska objekt, varav de flesta var stolphål som ingick i palissadanläggningen (Carlson 2008). Man kunde konstatera att palissaden haft fyra till sex stolprader med en oregelbundet oval form som inhägnat ett cirka 30 000 m<sup>2</sup> stort område. Dessutom påträffades gropar med keramik, flinta och djurben. En grop, en brunn och ett kulturlager daterades till TN–MNA och är således äldre än palissadanläggningen, som uppförts och brukats under MNB.

#### **58) Bunkeflo 1:94 ½ (FU)**

Vid en förundersökning 2006 av ett område där man vid en utredning 1999 påträffat ett hypotetiskt neolitiskt hus (Friman u.å.) påträffades endast ett stolphål (Friman 2007).

#### **59) Bunkeflostrand 15:1 (AU)**

Vid en utredning av ett 155 000 m<sup>2</sup> stort område 2006 drogs 22 sökschakt som tillsammans omfattade 8 100 m<sup>2</sup>, d.v.s 5,2 % av området (Hammarstrand Dehman 2006b). Fyra anläggningskoncentrationer kunde identifieras. Dessa blev senare fornlämningarna (boplatser) RAÄ Bunkeflo 118, 119, 120 och 121 i FMIS.

#### **60) Bunkeflostrand 21:3 (AU)**

Inom ett 23 000 m<sup>2</sup> stort område drogs fem sökschakt omfattande 990 m<sup>2</sup> (4,3 %). I samtliga schakt påträffades lämningar, som var diffusa och svårtolkade (Lundström 2006).

#### **61) Bunkeflostrand 15:1 (SU)**

Hösten 2006 slutundersöktes 581 (av totalt 2 617) dokumenterade anläggningar inom en 66 000 m<sup>2</sup> stor avbanad yta. Anläggningarna utgjordes av främst stolphål tillhörande palissadanläggningen från MNB, brunnar och gropar (Brink, Grehn & Kishonti 2008). En skivvyxa och ett hasselnötsskal kunde dateras till mesolitikum. Även från utredning och förundersökning av området förekommer skivvyxor. En brunn, två förvaringsgropar och en ränna daterades till tidigneolitikum. Dessutom fanns fyra möjliga hyddrester bestående av rännor med stolphål, varav en daterades till tidigneolitikum. Förutom själva palissadanläggningen daterades 32 gropar, 23 förvaringsgropar och sju brunnar till

mellanneolitikum B. En stor del av groparna innehöll ben av jagade vilda djur samt fiskben, framförallt från torsk. Även kronhjärtshorn förekom. Till senneolitikum daterades en brunn, en förvaringsgrop och en grop. De sistnämnda ansågs kunna höra ihop med de två hus som påträffades under förundersökningen och representera en gårdsenhet, där fiske varit viktigt, att döma av benmaterialet i anläggningarna. Slutligen så dokumenterades fyra gravar från äldre romersk järnålder.

#### **62) Elkabel längs Naffentorpsvägen**

I februari 2007 övervakades schaktningsarbeten för en elkabel strax norr om Naffentorpsvägen. Ett antal anläggningar som troligen hänger ihop med den i söder belägna palissadanläggningen (RAÄ Bunkeflo 116) påträffades i östra delen av schaktet (Jansson 2007). I en grop påträffades keramik som troligen kan dateras till MNB (stridsyxekultur).

#### **63) Bunkeflostrand 15:1 (FU)**

Våren 2007 förundersöktes området söder om palissaden. Man undersökte 72 anläggningar. En boplats omfattande cirka 12 000 m<sup>2</sup> kunde avgränsas i den nordvästra delen av området (Steineke 2008a). Fynd och <sup>14</sup>C-dateringar daterade boplatsen till TNII–MNB.

#### **64) Bunkeflostrand 1:72 (AU)**

Vid utredningen hösten 2007 drogs åtta sökschakt som totalt omfattande 1 600 m<sup>2</sup> (6,4 % av den 25 000 m<sup>2</sup> stora exploateringsytan). I schakten påträffades 16 anläggningar, varav ett stenscott stolphål som låg i anslutning till en våtmark i västra delen av området. Ingen slagen flinta observerades i matjorden (Steineke 2008b).

#### **65) Bunkeflostrand 1:9 m.fl. (AU)**

Vid utredningen, som gjordes hösten 2007, drogs 35 schakt omfattande 4 700 m<sup>2</sup> inom det 100 000 m<sup>2</sup> stora exploateringsområdet, d.v.s. 4,7 % undersöktes (Steineke 2008c). Sammanlagt påträffades 34 anläggningar, som bestod av högst osäkra stolphål, gropar och en ränna. Nacken till en tunnackig bergartsyxa hittades som lösfynd intill ett av schakten. Denna kan dateras till TNII–MNA. I övrigt påträffades ett fåtal flintavslag samt en del bränd flinta i matjorden i södra delen av området.

#### **66) Bunkeflostrand 15:1 (SU)**

I området söder om palissaden gjordes en slutundersökning hösten 2007. Undersökningen berörde två av de tidigare påträffade boplatsområdena 1 och 2. Inom en 8 500 m<sup>2</sup> stor avbanad yta dokumenterades 104 anläggningar, varav 90 undersöktes (Gidlöf & Steineke 2008). Lämningarna tolkades vara rester efter en boplats med datering till MNB, som troligen fortsatt norrut i

riktning mot palissaden. Boplatslämningarna bestod av en byggnad med nedsänkt golv, brunnar, gropar med okänd funktion, två härdar, rännor, spridda stolphål och kulturlager. Under neolitikum bör boplatsen legat i direkt anslutning till stranden och varit samtida med palissaden i norr. Ett fåtal fynd tyder på aktiviteter även under TNII–MNA och äldre järnålder.

#### **67) Bunkeflostrand 21:3, del av**

Våren 2009 genomfördes en utredning av delar av fastigheten Bunkeflostrand 21:3. Av det totala exploateringsområdet omfattande 62 000 m<sup>2</sup> undersöktes 3 500 m<sup>2</sup> genom sökschaktning, d.v.s. 5,6 %. I nordöstra delen av området påträffades en koncentration av anläggningar bestående av gropar, lager, en ränna och några stolphål (Frejd 2009a). I matjorden påträffades slagen flinta av neolitisk karaktär (avslag, skrapor och avslag med retusch) samt en svallad mesolitisk handtagskärna (Kongemosekultur).

#### **68) Bunkeflostrand 21:3, del av**

Hösten 2009 förundersöktes delar av den neolitiska boplatsen som påträffades tidigare samma år (se ovan). Ett tvåskeppigt långhus daterades till äldsta delen av senneolitikum. En grop daterades till en tidig fas av TNI (Frejd 2009b).

#### **69) Bunkeflostrand 21:3, del av**

Hösten 2012 utreddes en yta söder om den ovan nämnda fornlämningen RAÄ Bunkeflo 149. Inom området, som var 22 000 m<sup>2</sup> stort drogs sökschakt motsvarande 8,7 % av ytan. I dessa fanns tre fornlämningar. Längst i norr fanns en avlång ränna, som möjligen kan vara rester av en hyddkonstruktion. I mittpartiet fanns fyra gropar. Längre söderut fanns två stolphål (Frejd 2013).

#### **70) Bunkeflostrand 12:1 och 21:3**

Sommaren 2016 utreddes en cirka 200 000 m<sup>2</sup> stor yta öster om befintlig bebyggelse i Bunkeflostrand. Fyra områden med anläggningar kunde konstateras. En keramikskärva påträffades i ytan på en grop i mitten av det nordligaste av de fyra fornlämningsområdena. Den kan möjligen dateras till yngre romersk järnålder eller folkvandringstid (Frejd 2016).

## Utvärdering

Fynden från stenåldern dominerar i materialet. Mesolitikum finns representerat i Järavallen och genom enstaka lösfynd. Det finns ett flertal fyndrika gropar från tidigneolitikum, två palissadanläggningar från senare delen av mellaneneolitikum samt gravar och huslämningar från senneolitikum. Det finns några gravar från brons- och järnåldern, varav samtliga legat längs med kusten. Från vikingatiden finns silverskatten från Bomhög.

Fornlämningsbilden avspeglar inte nödvändigtvis en förhistorisk verklighet, utan enbart vad man påträffat där man grävt i samband med exploatering. Om man studerar den del av fornlämningsregistret som redovisar inventerade lösfynd och indicier i äldre kartmaterial så framstår det som mycket troligt att det finns gott om fornlämningar även i östra delen av Bunkeflostrand (bilaga 4-5). I sydöstra delen av området finns t.ex. ett stort område där man påträffat olika typer av flintyxor och andra föremål i samband med jordbruksarbete. Här finns också indikationer på två eventuella bortplöjda långdösar samt en möjlig gravhög.



## Referenser

De allra flesta arkeologiska undersökningar är publicerade i någon form. De mest genomarbetade rapporterna är de som gjordes av Malmö Museer i samband med Öresundsförbindelsen. De två palissadanläggningarna diskuteras i en doktorsavhandling av Kristian Brink (2009). Dessa publikationer finns tillgängliga på Malmö stadsbibliotek. Övriga rapporter finns i arkivet på Malmö Museer. Rapporter över undersökningar gjorda mellan 2006 och 2010 finns även på museets webbsida, [www.malmo.se](http://www.malmo.se)

Rapporter över arkeologiska undersökningar gjorda av Sydsvensk Arkeologi AB finns på [www.sydsvenskarkeologi.se](http://www.sydsvenskarkeologi.se)

Riksantikvarieämbetets nationella register över fornlämningar hittar man på [www.raa.se/hitta-information/fornsok-fmis/](http://www.raa.se/hitta-information/fornsok-fmis/)

Almqvist, U. u.å. Ängslätt. Bunkeflo, Malmö kommun. MHM 6925. Arkivrapport Malmö Museer.

Althin, C-A. 1954. *The Chronology of the Stone Age Settlement of Scania, Sweden*. Acta Archaeologica Lundensia. Series in 4<sup>o</sup>. No I. Lund.

Björhem, N. 1993. Arkeologisk utredning (steg 1) 1993. Öresundsförbindelsen. Yttre Ringvägen mellan brofästet och kontinentalbanan. Bunkeflo m.fl. socknar. Malmöhus län. Skåne. Arkivrapport. Stadsantikvariska avdelningen. Malmö Museer.

Björhem, N. 1995. Öresundsförbindelsen. Ytfinnsinventering för yttre Ringvägen och järnvägen mellan brofästet och kontinentalbanan. Arkeologisk utredning, steg 2. Rapport över arkeologisk utredning. Arkivrapport. Stadsantikvariska avdelningen. Malmö Museer.

Björklund, Å. 2006. Bunkeflostrand. Del av fastigheterna 21:2 och 21:3. Arkeologisk utredning. Malmö Kulturmiljö. Enheten för Arkeologi. Rapport 2006:16.

Brink, K. 2009. *I palissadernas tid. Om stolphål och skärvor och sociala relationer under yngre mellanneolitikum*. Malmöfynd nr 21. Malmö Museer.

Brink, K., Hammarstrand Dehman, K. & Stamm Forssblad, E. 2007. Bunkeflostrand 15:1. Palissadanläggning från mellanneolitikum. Arkeologisk förundersökning 2006. Malmö Kulturmiljö. Enheten för Arkeologi. Rapport 2007:21.

Brink, K., Grehn, F. & Kishonti, I. 2008. Bunkeflostrand 15:1. En mellanneolitisk palissad och tre järnåldersgravar. Arkeologisk slutundersökning 2006. Malmö Kulturmiljö. Enheten för Arkeologi. Projektpresentation tillhörande Rapport 2008:35.

Brusling, A. & Streijffert, M. u.å. Bunkeflostrand 6:37. Arkeologisk utredning. Malmö Kulturmiljö. Arkivrapport Kultur Malmö.

Carlson, I. 2003. Bunkeflostrand 9:5 & 9:6. Rapport över arkeologisk förundersökning. Arkivrapport. Malmö Kulturmiljö.

Carlson, I. 2006a. Bunkeflostrand 9:5 & 9:6. Arkeologisk slutundersökning. Malmö Kulturmiljö. Enheten för arkeologi. Rapport 2006:14.

Carlson, I. 2006b. Limhamn 155:355 – Kalkbrottsgatan. Arkeologisk förundersökning. Malmö Kulturmiljö. Enheten för Arkeologi. Rapport 2006:15.

- Carlson, I. 2008. Palissaden vid Kalkbrottsgatan. Limhamn 155:355, RAÄ Hyllie 8:3. Arkeologisk slutundersökning 2006. Malmö Kulturmiljö. Enheten för Arkeologi. Rapport 2008:25.
- Carlson, Å. 2002a. Bunkeflostrand 6:37. Rapport över arkeologisk förundersökning. Arkivrapport Malmö Kulturmiljö.
- Carlson, Å. 2002b. Bunkeflostrand 9:5 & 9:6. Rapport över arkeologisk utredning. Arkivrapport Malmö Kulturmiljö.
- Frejd, J. 2009a. Bunkeflostrand 21:3, del av. Arkeologisk utredning inför ny bostadsbebyggelse m.m. Malmö Museer. Arkeologienheten. Rapport 2009:23.
- Frejd, J. 2009b. Bunkeflostrand 21:3, del av. Undersökning av neolitiska lämningar inom RAÄ Bunkeflo 149. Malmö Museer: Arkeologienheten. Rapport 2009:42.
- Frejd, J. 2013. Bunkeflostrand 21:3, del av. Arkeologisk utredning 2012. Sydsvensk Arkeologi AB. Rapport 2013:1.
- Frejd, J. 2016. Bunkeflostrand 12:1 och 21:3, Bunkeflo socken, Malmö kommun. Arkeologisk utredning 2016. Sydsvensk Arkeologi AB. Rapport 2016:26.
- Friman, B. u.å. Bunkeflostrand 1:94. Arkeologisk utredning. Arkivrapport. Stadsantikvariska avdelningen. Kultur Malmö.
- Friman, B. 2007. Undersökning av stolphålskonstruktion. Bunkeflostrand 1:94½. Arkeologisk förundersökning 2006. Malmö Kulturmiljö. Enheten för Arkeologi. Rapport 2007:2.
- Friman, B. 2008. Bunkeflostrand – del av 21:2 och 21:3. Arkeologisk förundersökning 2005. Malmö Kulturmiljö. Enheten för Arkeologi. Rapport 2008:50.
- Gidlöf, K. & Steineke, M. 2008. Bunkeflostrand 15:1. Området söder om palissaden. Arkeologisk slutundersökning 2007. Malmö Kulturmiljö. Enheten för Arkeologi. Rapport 2008:51.
- Grehn, F. 2008a. Bunkeflostrand 9:8 m.fl. Dokumentation inför planerad husbyggnation. Arkeologisk utredning 2000. Malmö Kulturmiljö. Enheten för Arkeologi. Rapport 2008:37.
- Grehn, F. 2008b. Bunkeflostrand 21:3. Dokumentation inför byggande av bostäder. Arkeologisk förundersökning 1999. Malmö Kulturmiljö. Enheten för Arkeologi. Rapport 2008:45.
- Hammarstrand Dehman, K. u.å. Bunkeflostrand 15:1. Rapport över arkeologisk utredning. Arkivrapport. Malmö Kulturmiljö.
- Hammarstrand Dehman, K. 2006a. Bunkeflostrand 15:1. Arkeologisk förundersökning 2004. Malmö Kulturmiljö. Enheten för Arkeologi. Rapport 2006:4.
- Hammarstrand Dehman, K. 2006b. Bunkeflostrand 15:1. Dokumentation inför markexploatering, MK 326. Arkeologisk utredning 2006. Malmö Kulturmiljö. Enheten för Arkeologi. Rapport 2006:50.
- Hårdh, B. 1976. *The Bunkeflo Silver Hoard. Its Discovery and a Description of the Non-monetary Hacksilver*. I: Meddelanden från Lunds universitets historiska museum 1975–1976. Papers of the Archaeological Institute University of Lund 1975–1976, New Series Vol. 1.
- Högberg, A. 1999. Skånegården Bunkeflo 9:4. Arkeologisk utredning. Arkivrapport. Stadsantikvariska avdelningen. Malmö Museer.

- Jansson, P. 2007. Elkabel längs Naffentorpsvägen. Malmö Kulturmiljö. Enheten för Arkeologi. Rapport 2007:23.
- Jonsson, E. 1995. Öresundsförbindelsen. Förundersökning för Yttre Ringvägen och järnväg mellan brofästet och kontinentalbanan. Delområde 1. Skjutbanorna. I: Ödman, C. (red.) 1995. Öresundsförbindelsen. Rapport över arkeologiska förundersökningar 1995. Stadsantikvariska avdelningen, Malmö Museer.
- Jonsson, E. 2005. Öresundsförbindelsen. Skjutbanorna 1A. Rapport över arkeologisk slutundersökning. Rapport nr 8. Malmö Kulturmiljö. Malmö.
- Kishonti, I. 2004. Bunkeflostrand 15:1. Rapport över arkeologisk utredning. Arkivrapport. Malmö Kulturmiljö.
- Linder Welin, U. S., 1976. *The Bunkeflo Silver Hoard. The Coins. Dnr 3605/74 "Hacksilberschatz" i.e. hoard consisting mainly of cut silver. Found in Skåne (Sweden) in the parish of Bunkeflo P, Bomhög in 1973.* I: Meddelanden från Lunds universitets historiska museum 1975–1976. Papers of the Archaeological Institute University of Lund 1975–1976, New Series Vol. 1.
- Lindhé, E. 2007. Grundvattensänkning. Ledningsdragnings för grundvattensänkning längs Öresundsförbindelsen. Malmö Kulturmiljö. Enheten för Arkeologi. Rapport 2007:39.
- Lundström, P. 2006. Bunkeflostrand 21:3. Dokumentation i samband med nybyggnation. Arkeologisk utredning 2006. Malmö Kulturmiljö. Enheten för Arkeologi. Rapport 2006:69.
- Nagy, B. 1974. Bomhög. En bronsåldershögd i Bunkeflo socken, Skåne. Trebetygsuppsats i Arkeologi. Lunds Universitet.
- Nord Paulsson, J. 2000. Transportväg, Skånegården. Rapport över antikvarisk kontroll. Arkivrapport. Stadsantikvariska avdelningen. Kultur Malmö.
- Salomonsson, B. 1971. "Malmötraktens förhistoria". I: Red. Oscar Bjurling. Malmö Stads Historia I. Malmö.
- Sandén, U. 2004. Bunkeflostrand (VA). Rapport över arkeologisk förundersökning 2000 & 2002. Arkivrapport. Malmö Kulturmiljö.
- Sarnäs, P. 1995a. Öresundsförbindelsen. Utredning, steg 3, för yttre Ringvägen och järnväg mellan brofästet och kontinentalbanan. Delområde 2. Elinelund. Arkivrapport. Stadsantikvariska avdelningen. Malmö Museer.
- Sarnäs, P. 1995b. Öresundsförbindelsen. Arkeologisk förundersökning för Yttre Ringvägen och järnväg mellan brofästet och kontinentalbanan. Delområde 2. Elinelund. Stadsantikvariska avdelningen. Malmö Museer. I: Ödman, C. (red.) 1995. Öresundsförbindelsen. Rapport över arkeologiska förundersökningar 1995. Stadsantikvariska avdelningen, Malmö Museer.
- Sarnäs, P. 1999. Skånegården, VA. Rapport över antikvarisk kontroll. Arkivrapport. Stadsantikvariska avdelningen. Kultur Malmö.
- Sarnäs, P. & Nord Paulsson, J. 2001. Öresundsförbindelsen. Skjutbanorna 1B & Elinelund 2A–B. Rapport över arkeologisk slutundersökning. Rapport nr 9. Malmö Kulturmiljö.
- Steineke, M. 2008a. Bunkeflostrand 1:72. Området norr om Fruktliden. Arkeologisk utredning 2007. Malmö Kulturmiljö. Enheten för Arkeologi. Rapport 2008:18.
- Steineke, M. 2008b. Bunkeflostrand 1:9 m.fl. Området norr om Åkerslätt Fruktliden. Arkeologisk utredning 2007. Malmö Kulturmiljö. Enheten för Arkeologi. Rapport 2008:19.

- Steineke, M. 2008c. FU söder om Palissaden. Bunkeflostrand 15:1. Området söder om palissaden. Arkeologisk förundersökning 2007. Malmö Kulturmiljö. Enheten för Arkeologi. Rapport 2008:20.
- Sällryd, J. 2002a. Bunkeflo 9:4. Rapport över arkeologisk utredning. Arkivrapport. Malmö Kulturmiljö.
- Sällryd, J. 2002b. Bunkeflo 9:62 & 9:8. Rapport över arkeologisk utredning. Arkivrapport. Malmö Kulturmiljö.
- Thörn, R. 1988. Gas Bunkefloområdet. Antikvarisk kontroll. MHM 7087. Arkivrapport. Malmö Museer.
- Thörn, R. 1989. Ängslätt. Bunkeflo socken. Antikvarisk kontroll. MHM 7297. Arkivrapport. Malmö Museer.
- Thörn, R. 1991a. Ängslätt industriområde. Bunkeflo socken. Malmöhus län. Skåne. Arkivrapport. Malmö Museer.
- Thörn, R. 1991b. Ängslätt: Bolagsmark. Bunkeflo socken. Malmöhus län. Skåne. Antikvarisk kontroll 1991. Arkivrapport. Malmö Museer.
- Thörn, R. 1991c. Ängslätt Syd. Bunkeflo socken. Malmöhus län. Skåne. Arkeologisk utredning. Arkivrapport. Malmö Museer.
- Thörn, R. 1993. Ängslätt Syd (Vintrie 21:2 m.fl.). Bunkeflo socken, RAÄ 23. Malmöhus län, Skåne. Rapport. Arkeologisk slutundersökning 1992. Arkivrapport. Malmö Museer.
- Winkler, M. 2004. Bunkeflostrand 1:7. Rapport över arkeologisk utredning. Arkivrapport. Malmö Kulturmiljö.
- Öijeberg 1995a. Öresundsförbindelsen. Utredning, steg 3, för yttre Ringvägen och järnväg mellan brofästet och kontinentalbanan. Delområde 4. Vintrie. Arkivrapport. Stadsantikvariska avdelningen. Malmö Museer.
- Öijeberg, J. 1995b. Öresundsförbindelsen. Förundersökning för Yttre Ringvägen och järnväg mellan brofästet och kontinentalbanan. Delområde 3. Vintriehemmet. Stadsantikvariska avdelningen. Malmö Museer. I: Ödman, C. (red.) 1995. Öresundsförbindelsen. Rapport över arkeologiska förundersökningar 1995. Stadsantikvariska avdelningen, Malmö Museer.
- Öijeberg, J. 1996. Nya Bunkeflovägen, västra delen. Rapport över arkeologisk utredning. Arkivrapport. Stadsantikvariska avdelningen. Malmö Museer.
- Öijeberg 1997. Öresundsförbindelsen. Kompletterande utredning, omfattande området; Väster Skånegården. Arkivrapport. Stadsantikvariska avdelningen. Malmö Museer.
- Öijeberg, J. 2004. *Öresundsförbindelsen. Vintriehemmet 3A–B*. Rapport över arkeologisk slutundersökning. Rapport nr 10. Malmö Kulturmiljö.

## Administrativa uppgifter

Sydsvensk Arkeologi AB dnr: 160060  
Län: Skåne  
Kommun: Malmö  
Socken: Bunkeflo och Hyllie  
Område: Delområdet Bunkeflostrand

## Bilaga 1. Antikvarisk historik (Tabell)

Nr	Platsnamn	År	Typ	Ansvarig	Arkiv-nummer	RAÄ-nummer	Publikation
1	Hällkista vid Skjutbanorna	1882		S. Söderberg		Hyllie 12:1	
2	Elinelundsboplatsen	1920-talet				Hyllie 9:1	
3	Elinelundsboplatsen	1930-talet				Hyllie 9:1	
4	Röse vid Skjutbanorna	1941				Hyllie 7:1–2	
5	Elinelundsboplatsen	1950-talet		B. Salomonsson		Hyllie 9:1	
6	Fornminnesinventeringen	1968	Inv				
7	Bomhög	1973	U	B. Nagy	S02:007	Bunkeflo 5:1	Nagy 1974
8	Söder om Bomhög	1974	U	(UV-Syd)		Bunkeflo 5:2	
9	Fornminnesinventeringen	1985	Inv	B-Å. Samuelsson			FMIS
10	Väster om Ängslätts gård	1986	AK	T. Nyberg	S02:013		Thörn 1989
11	Ängslätt	1986	U	U. Almqvist	S02:012	Bunkeflo 56:1	Almqvist u.å.
12	Gas Bunkefloområdet	1987	AK	R. Thörn	S02:017		Thörn 1988
13	Ängslätt	1989	AK	R. Thörn	S02:018	Bunkeflo 23:1	Thörn 1989
14	Ängslätt industriområde	1991	AU	R. Thörn	S02:021		Thörn 1991b
15	Ängslätt bolagsmark	1991	AK	R. Thörn	S02:022		Thörn 1991c
16	Ängslätt Syd	1991	AU	R. Thörn	S02:020	Bunkeflo 23:1, 57:1	Thörn 1991a
17	Ängslätt Syd (Vintrie 21:2 m.fl.)	1992	SU	R. Thörn	S02:020	Bunkeflo 23:1, 57:1	Thörn 1993
18	Ö-förb. Utredning (steg 1)	1993	AU	N. Björhem	S02:024		Björhem 1993
19	Ö-förb. Ytfyndsinventering (utredning steg 2)	1994	Inv	N. Björhem	S02:024		Björhem 1995
20	Ö-förb. Delområde 3, Elinelund (utredning steg 3)	1995	AU	P. Sarnäs	S02:024		Sarnäs 1995a
21	Ö-förb. Delområde 4, Vintrie (utredning steg 3)	1995	AU	J. Öjjeberg	S02:024		Öjjeberg 1995
22	Ö-förb. Delområde 1, Skjutbanorna	1995	FU	E. Jonsson	S06:069	Hyllie 8:1–3, Hyllie 9:1,	Jonsson 1995
23	Ö-förb. Delområde 2, Elinelund	1995	FU	P. Sarnäs	S02:024, S06:069		Sarnäs 1995b
24	Ö-förb. Delområde 3, Vintriehemmet	1995	FU	J. Öjjeberg	S02:024		Öjjeberg 1995b
25	Nya Bunkeflovägen	1996	AU	J. Öjjeberg	S02:039	Bunkeflo 83:1, 84:1	Öjjeberg 1996
26	Ö-förb. Skjutbanorna 1A	1996	SU	E. Jonsson	S06:075	Hyllie 9:1	Jonsson 2005
27	Ö-förb. Skjutbanorna 1B	1996	SU	P. Sarnäs	S06:076		Sarnäs & Nord Paulsson 2001
28	Ö-förb. Elinelund 2A	1996	SU	P. Sarnäs	S06:077	Hyllie 38:1	Sarnäs & Nord Paulsson 2001
29	Ö-förb. Vintriehemmet 3A	1996	SU	J. Öjjeberg	S02:029		Öjjeberg 2004

30	Ö-förb. Vintrihemmet 3B	1997	SU	J. Öjjeberg	S02:030	Bunkeflo 24:2	Öjjeberg 2004
31	Ö-förb. Elinelund 2B	1997	SU	P. Sarnäs	S02:037	Bunkeflo 74:1	Sarnäs & Nord Paulsson 2001
32	Grundvattensänkning	1997	FU	E. Lindhé	S02:040	Bunkeflo 132:1	Lindhé 2007
33	Ö-förb. Skånegården väster.	1997	AU	J. Öjjeberg	S02:042		Öjjeberg 1997
34	Skånegården, Bunkeflo 9:4	1999	AU	A. Högberg	S02:056	Bunkeflo 74:1	Högberg 1999
35	Bunkeflostrand 1:94	1999	AU	B. Friman	S02:058	Bunkeflo 5:3-4	Friman u.å.
36	Bunkeflostrand 21:3	1999	FU	H. Assarsson	S02:060	Bunkeflo 130	Grehn 2008b
37	Skånegården VA-schakt	1999	AK	P. Sarnäs	S02:062	Bunkeflo 102:1	Sarnäs 1999
38	Skånegården, transportväg	1999	AK	J. Nord Pauls- son	S02:063	Bunkeflo 102:3	Nord Paulsson 2000
39	Bunkeflostrand 9:8 m.fl.	2000	FU	H. Assarsson	S02:102		Grehn 2008a
40	Bunkeflodiket	2000	SÖ	B-Å. Samuels- son	S02:101		Sandén 2004
41	Bunkeflostrand 6:37	2001	AU	A. Brusling & J. Streiffert	S02:082	Bunkeflo 5:5	Brusling & Streiffert u.å.
42	Bunkeflo 9:4	2001	AU	J. Sällryd	S02:083	Bunkeflo 102:1	Sällryd 2002b
43	Bunkeflo 9:62, 9:8	2001	AU	J. Sällryd	S02:084	Bunkeflo 102:2- 4	Sällryd 2002a
44	Bunkeflostrand 6:37	2002	FU	Å. Carlson	S02:092	Bunkeflo 5:5	Carlson 2002a
45	Bunkeflostrand 9:5, 9:6	2002	AU	Å. Carlson	S02:093	Bunkeflo 102:1	Carlson 2002b
46	Bunkeflostrand 9:5, 9:6	2002	FU	I. Carlsson	S02:098	Bunkeflo 102:1	Carlson 2003
47	Bunkeflostrand 9:5, 9:6	2003	SU	I. Carlsson	S02:104	Bunkeflo 102:1	Carlson 2006
48	Bunkeflostrand 1:7	2003	AU	I. Kishonti	S02:110		Winkler 2004
49	Bunkeflostrand 15:1	2003	AU	I. Kishonti	S02:108	Bunkeflo 116	Kishonti 2004
50	Bunkeflostrand 15:1	2004	AU	K. Hammar- strand Dehman	S02:108	Bunkeflo 116	Hammar- strand Dehman u.å.
51	Bunkeflostrand 15:1	2004	FU	K. Dehman	S02:121	Bunkeflo 116	Hammar- strand Dehman 2006a
52	Bunkeflostrand 15:1	2005- 2006	FU	K. Dehman	S02:128	Bunkeflo 116	Brink, Hammar- strand Dehman & Stamm Forssblad 2007
53	Bunkeflostrand 21:2, 21:3	2005	AU	Å. Björklund	S02:130	Bunkeflo 122	Björklund 2006
54	Bunkeflostrand 21:2, 21:3	2005	FU	B. Friman	S02:133	Bunkeflo 122	Friman 2008
55	Bunkeflostrand, Strand- hemsvägen 3.	2005	AK	M. Steineke	S02:135		?
56	Limhamn 155:355 - Kalk-	2005	FU	I. Carlsson	S06:117	Hyllie 8:3,	Carlsson

	brottsgatan					Malmö 134-135	2006
57	Limhamn 155:355 - Kalkbrottsgatan	2006	SU	I. Carlson	S06:123	Hyllie 8:3, Malmö 135	Carlson 2008
58	Bunkeflo 1:94 ½	2006	FU	B. Friman	S02:136		Friman 2007
59	Bunkeflostrand 15:1	2006	AU	K. Dehman	S02:138	Bunkeflo 118, 119 och 120	Hammarstrand Dehman 2006b
60	Bunkeflostrand 21:3	2006	AU	P. Lundström	S02:139		Lundström 2006
61	Bunkeflostrand 15:1	2006	SU	I. Kishonti	S02:141	Bunkeflo 112, 114 och 116	Brink, Grehn & Kishonti 2008
62	Elkabel längs Naffentorpsvägen	2007	FU/SÖ	P. Jansson	S02:145		Jansson 2007
63	Bunkeflostrand 15:1 (området söder om palissaden)	2007	FU	M. Steineke	S02:142		Steineke 2008c
64	Bunkeflostrand 1:72	2007	AU	M. Steineke	S02:143		Steineke 2008a
65	Bunkeflostrand 1:9 m.fl.	2007	AU	M. Steineke	S02:146		Steineke 2008b
66	Bunkeflostrand 15:1	2007	SU	K. Gidlöf	S02:149		Gidlöf & Steineke 2008
67	Bunkeflostrand 21:3, del av	2009	AU	J. Frejd	S02:160		Frejd 2009a
68	Bunkeflostrand 21:3	2009	FU+FU2	J. Frejd	S02:161-162		Frejd 2009b
69	Bunkeflostrand 21:3	2012	AU	J. Frejd	S02:169		Frejd 2013
70	Bunkeflostrand 12:1 och 21:3	2016	AU	J. Frejd	S02:172		Frejd 2016



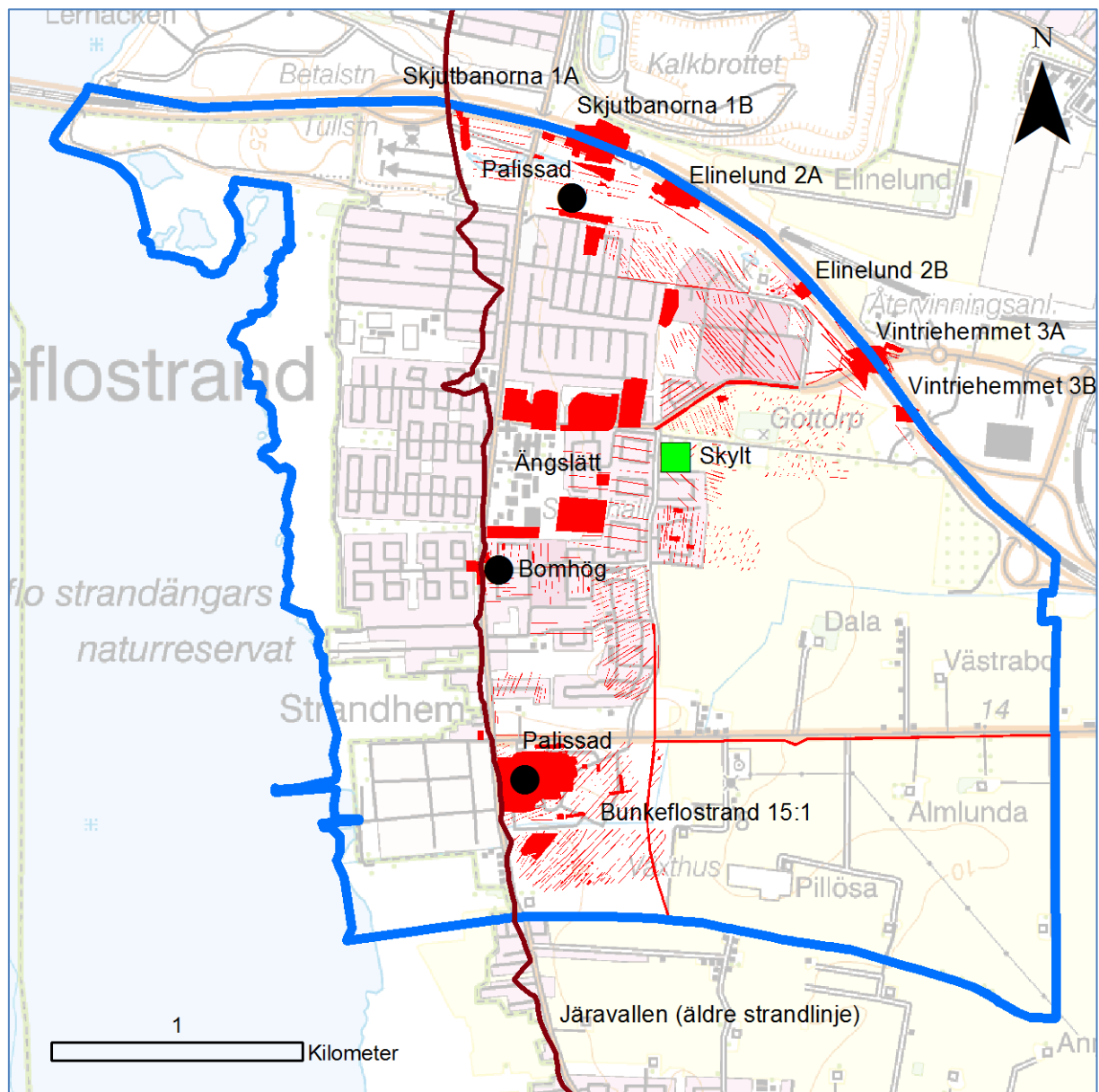
## Bilaga 2. Fornlämningar enligt FMIS (Tabell)

Nr	RAÄ-nummer	Typ enligt FMIS	Beskrivning	Typ av geoobjekt i FMIS
1	Hyllie 7:1	Hög	Gravröse undersökt 1941 med åtta gravlagda individer, två spiralarmsringar och en bronsdolk. Bronsföremålen har daterats till Montelius period II (Jonsson 2005). Återuppbyggd på annan plats.	punkt
2	Hyllie 7:2	Hög	Ursprunglig plats för Hyllie 7:1.	punkt
3	Hyllie 8:1	Fornlämningsliknande bildning	Enligt uppgift ska det på 1960-talet vid plöjning ha påträffats en mängd stenar liggande i en cirkel. Möjligen rester av en grav. Platsen ligger inom palissadanläggningen (Hyllie 8:3).	punkt
4	Hyllie 8:2	Fyndplats	En flintdolk och en bronsarmring påträffades 1967 vid besiktning av ovan beskrivna Hyllie 8:1. Möjligen har man vid ett tidigare tillfälle även påträffat fyra flintdolkar på samma plats (FMIS). En flintyx och fyra fragment av ett bronssvärd påträffades på platsen vid förundersökningen för Öresundsförbindelsen (Jonsson 1995, s. 15). Svärdet kan möjligen dateras till Montelius period II-III. Platsen ligger inom palissadanläggningen (Hyllie 8:3).	punkt
5	Hyllie 8:3	Vallanläggning	Två undersökningsytor, inom vilka man bl.a. har påträffat och delundersökt en palissadanläggning från MNA-MNB. Anläggningen har troligen uppförts på en äldre boplat. Palissadanläggningen har delundersökts vid tre tillfällen, vid förundersökningen inför Öresundsförbindelsen (Jonsson 1995), vid en förundersökning 2005 (Carlson 2006) samt vid en slutundersökning 2006.	yta
6	Hyllie 9:1	Boplatsområde	Elinelunds boplaten (RAÄ Hyllie 9:1) var känd redan under 1920-talet, efter att den påträffats i samband med grustäkt. Fyndmaterial som insamlats från platsen under 1930-talet daterades till yngsta delen av den senmesolitiska Erteböllekulturen (Althin 1954:146). Vid undersökningar åren 1957 och 1959 påträffades även tidigneolitisk trattbägar keramik (Salomonsson 1971:44 ff). I samband med Öresundsförbindelseprojektet delundersöktes boplaten under namnet Skjubanorna 1A (Jonsson 2005).	yta
7	Hyllie 12:1	Stenkammargrav	År 1882 undersöktes en hällkista, som innehöll ett människoskelett och en massiv bronsarmring, daterad till bronsålderns period I (FMIS).	punkt
8	Hyllie 38:1	Boplats	Påträffad vid ytinventering 1994, avgränsad vid utredning (Sarnäs 1995a) och daterad vid förundersökning 1995. Undersökt och borttagen 1996 under namnet Elinelund 2A (Sarnäs & Paulsson 2001).	yta
9	Hyllie 40:1	Fyndplats	En skrapa av flinta påträffad vid ytfyndskartering inför Öresundsförbindelsen 1994 (Björhem 1995).	punkt
10	Bunkeflo 5:1	Hög	Bomhög. Undersökt 1973 (Nagy 1974).	punkt
11	Bunkeflo 5:2	Grav- och boplatsområde	Söder om Bomhög undersökte UV-Syd 1974 en grav från romersk järnålder, sju odaterade härdar samt en brunn från historisk tid (FMIS).	yta
12	Bunkeflo 5:3	Boplatsområde	Vid en arkeologisk utredning 1999 påträffades stolphål och gropar, samt fynd av flintavslag och eventuellt keramik och flintspån. Vid en senare förundersökning inom området undersöktes ett stolphål (Friman 2007).	yta
13	Bunkeflo 5:4	Boplats	Vid en arkeologisk utredning 1999 påträffades stolphål och gropar, samt fynd av flintavslag och eventuellt keramik och flintspån.	yta
14	Bunkeflo 5:5	Boplats	Ett område som utreddes 2001 och förundersöktes 2002. Vid utredningen påträffades stolphål, gropar, en härd samt ett kulturlager med rikligt med slagen flinta i anslutning till den borttagna Bomhög (Brusling & Streiffert 2001). Vid förundersökningen året därpå dokumenterades flintavslag av neolitisk karaktär, keramik samt en flintdolk. Lämningarna tolkades som boplatslämningar från neolitisk tid (Carlson 2002).	yta
15	Bunkeflo 14:1	Fyndsamling	Ett antal föremål av flinta insamlade på fastigheten Bunkeflostrand 15:1 av markägaren Helga Larsson, cirka 300 m SV om gården. Samlingen utgörs av sjutton hela eller fragmentariska yxor av olika typer, sex yxämnen, fyra flintdolkar, fem skåror, en pilspets och åtta spån. I samband med en utredning 2004 gjordes ett besök på gården och det visade sig att det fanns ytterligare föremål i samlingen (12 st), bestående av en dolkstav, en spets av ett flathugget redskap, tre tunnackiga yxor, åtta tjockackiga yxor varav två håleggade och en med utsvängd egg. Materialet kan dateras till TNII-SN/Äldre bronsålder.	punkt
16	Bunkeflo 15:1	Boplats	Ett drygt 200 000 m <sup>2</sup> stort område inom vilket det vid inventeringen 1985 påträffades rikliga mängder med slagen flinta.	yta
17	Bunkeflo 16:1	Fyndplats	En lösfunnen tunnackig flintyx upphittad av markägaren Sigfrid Nilsson. Förvaras på gården.	punkt
18	Bunkeflo 20:1	Fyndsamling	Fyndsamling från den s.k. Skånegården, bestående av ett stort antal flintartefakter insamlade från gårdens ägor av markägaren 1952-84 (FMIS). Fö-	punkt

			remålen består av främst yxor mejslar, dolkar och skäror med datering till TN, MNB och SN samt äldre bronsålder. Fynden från MNB och SN dominerar. Inga fynd från MNA kunde konstateras (Högberg 1999).	
19	Bunkeflo 22	Fyndsamling (Felskrivet som Fyndplats i FMIS!)	Lösfyndssamling från gården Ångslätt (Vintrie 22:37). Spetsnackig flintyxa, bergartsyxa samt ett fragment av en slipad flintyxa.	punkt
20	Bunkeflo 23:1	Boplats	Måttlig förekomst av slagen flinta i matjorden vid inventeringen 1985. Delvis undersökt 1989 (Thörn 1989).	yta
21	Bunkeflo 24:2	Boplats	Påträffad vid inventering 1994, förundersökt 1995 samt slutundersökt 1996 under namnet Vintriehemmet 3B (Öjjeberg 2004).	yta
22	Bunkeflo 28:1	Fyndplats	En hålslipad yxa av flinta, påträffad av lantarbetare Ernst Nilsson.	punkt
23	Bunkeflo 29:1	Fyndplats	En tunnackig yxa av flinta, påträffad av lantarbetare Ernst Nilsson.	punkt
24	Bunkeflo 30:1	Fyndplats	En tjocknackig yxa av flinta, påträffad av lantarbetare Ernst Nilsson.	punkt
25	Bunkeflo 31:1	Fyndplats	En tunnbladig (?) yxa av flinta, påträffad av lantarbetare Ernst Nilsson.	punkt
26	Bunkeflo 32:1	Fyndplats	En tunnackig yxa av flinta, påträffad av lantarbetare Ernst Nilsson.	punkt
27	Bunkeflo 33:1	Fyndplats	En yxa av flinta, påträffad av lantarbetare Ernst Nilsson.	punkt
28	Bunkeflo 34:1	Fyndplats	En tunnackig yxa av flinta, påträffad av lantarbetare Ernst Nilsson.	punkt
29	Bunkeflo 35:1	Fyndplats	En yxa av flinta, påträffad av lantarbetare Ernst Nilsson.	punkt
30	Bunkeflo 36:1	Fyndplats	En lancettformad dolk av flinta, påträffad av lantarbetare Ernst Nilsson.	punkt
31	Bunkeflo 37:1	Fyndplats	En skära av flinta, påträffad av lantarbetare Ernst Nilsson.	punkt
32	Bunkeflo 38:1	Fyndplats	En bergartsyxa påträffad av lantarbetare Ernst Nilsson.	punkt
33	Bunkeflo 39:1	Fyndplats	En yxa av flinta, påträffad av lantarbetare Ernst Nilsson.	punkt
34	Bunkeflo 40:1	Fyndplats	En tunnackig yxa av flinta, påträffad av lantarbetare Ernst Nilsson.	punkt
35	Bunkeflo 41:1	Fyndplats	Ett dolkfragment av flinta, påträffat av lantarbetare Ernst Nilsson.	punkt
36	Bunkeflo 42:1	Fyndplats	Ett fragment av en hålslipad yxa av flinta, påträffad av lantarbetare Ernst Nilsson.	punkt
37	Bunkeflo 43:1	Fyndplats	En håleggad yxa av flinta, påträffad av lantarbetare Ernst Nilsson.	punkt
38	Bunkeflo 51:1	Hög	Platsen för en eventuell bortplöjd gravhög. Antagandet bygger på en markering på en lantmäterikarta med beskrivning från 1701 med namnet <i>Vårhögssäkrar</i> .	punkt
39	Bunkeflo 52:1	Dös	Platsen för en ev. långdös enligt karta med beskrivning från 1785.	punkt
40	Bunkeflo 52:2	Dös	Platsen för en ev. långdös enligt karta med beskrivning från 1785.	punkt
41	Bunkeflo 56:1	Boplats	Boplatslämningar (Ångslätt) undersökta 1986 (Almqvist u.å.)	yta
42	Bunkeflo 57:1	Boplatsområde	Motsvarar områdena för anläggningskoncentrationer påträffade vid arkeologisk utredning 1991 och slutundersökta 1992 under namnet Ångslätt Syd (Thörn 1991, 1993).	yta
43	Bunkeflo 58:1	Fyndplats	Fyndplats för en kärna av flinta, tillvaratagen vid ytfyndsinventering år 1994 (Björhem 1995).	punkt
44	Bunkeflo 59:1	Fyndplats	Fyndplats för ett spån av flinta. Tillvarataget vid ytfyndsinventering år 1994. I området runt omkring iaktogs enstaka slagen flinta (Björhem 1995).	punkt
45	Bunkeflo 60:1	Fyndplats	Fyndplats för en kämyxa (?) av flinta. Tillvaratagen vid ytfyndsinventering år 1994. I området runt omkring iaktogs enstaka slagen flinta (Björhem 1995).	punkt
46	Bunkeflo 61:1	Boplats	Vid ytfyndsinventering år 1994 påträffades en del av en slipad flintyxa samt en del av flintskrapa. I området runt omkring iaktogs enstaka slagen flinta (Björhem 1995). Området ligger strax öster om den senare undersökta boplatsen Elinelund 2B (Sarnäs & Paulsson 2001).	yta
47	Bunkeflo 72:1	Fyndplats	Fyndplats för en flintbarr. Tillvaratagen vid ytfyndsinventering år 1994 (Björhem 1995). I området runt omkring iaktogs enstaka slagen flinta.	punkt
48	Bunkeflo 74:1	Boplats	Omfattar undersökningsplatsen Elinelund 2B samt lämningar påträffade öster om denna vid en arkeologisk utredning 1999 (Högberg 1999). I samband med utredningen gjordes även en genomgång av föremålen i fyndsamlingen RAÅ Bunkeflo 20:1.	yta
49	Bunkeflo 83:1	Boplats	En grop med fynd av ett tiotal keramikskärvor, bl.a. en mynningsbit med mellanneolitisk ornamentik (Öjjeberg 1996).	punkt
50	Bunkeflo 84:1	Boplats	En grop med fynd av keramikfragment, bränd lera och flintavslag (Öjjeberg 1996).	punkt
51	Bunkeflo 102:1	Boplats	Östra delarna identifierad efter arkeologisk utredning 2001 (Sällryd 2002). Västligaste delen utredd 2002 (Carlson 2002b), förundersökt 2002 (Carlson 2003) och slutundersökt 2003 (Carlson 2006).	yta
52	Bunkeflo 102:2	Boplats	Område utrett 2001. Ett fåtal anläggningar och fynd (Sällryd 2002a).	yta

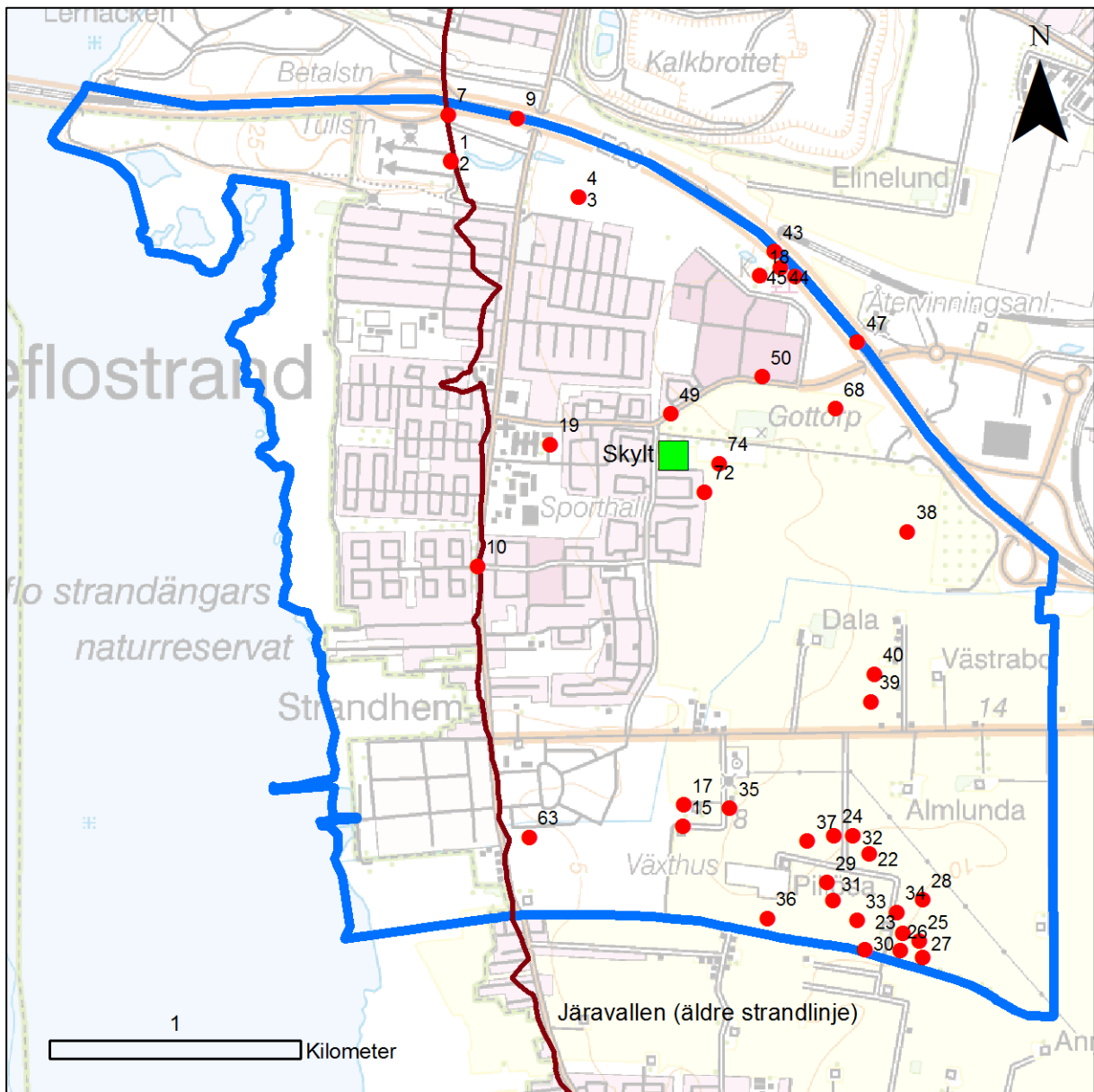
53	Bunkeflo 102:3	Boplats	Område utrett 2001. Ett fåtal anläggningar och fynd (Sällryd 2002a).	yta
54	Bunkeflo 102:4	Boplats	Område utrett 2001. Ett fåtal anläggningar och fynd (Sällryd 2002a).	yta
55	Bunkeflo 112	Boplatsområde	Boplatslämningarna inom Bunkeflostrand 15:1	yta
56	Bunkeflo 113	Boplatsområde	Boplatsområde inom Bunkeflostrand 15:1	yta
57	Bunkeflo 114	Flatmarksgrav	Tre flatmarksgravar från äldre järnålder inom Bunkeflostrand 15:1	yta
58	Bunkeflo 115	Boplatsområde	Inom Bunkeflostrand 15:1	yta
59	Bunkeflo 116	Vallanläggning	Palissadanläggningen inom Bunkeflostrand 15:1	yta
60	Bunkeflo 118	Boplats	Boplats påträffad vid utredning 2006 (Hammarstrand Dehman 2006)	yta
61	Bunkeflo 119	Boplats	Boplats påträffad vid utredning 2006 (Hammarstrand Dehman 2006).	yta
62	Bunkeflo 120	Boplats	Boplats påträffad vid utredning 2006 (Hammarstrand Dehman 2006).	yta
63	Bunkeflo 121	Boplatslämning övrig	Grop från TNII-MNA, påträffad vid utredning 2006 (Hammarstrand Dehman 2006b). <sup>14</sup> C-datering av sädeskorn.	punkt
64	Bunkeflo 122	Boplats	Sex anläggningskoncentrationer påträffade vid utredning 2005 (Björklund 2006) och förundersökta senare samma år (Friman 2008).	yta
65	Bunkeflo 123	Boplats	Identifierad efter utredningar 2007 (Steineke 2008a-b)	yta
66	Bunkeflo 124	Boplats	Identifierad efter utredning 2007 (Steineke 2008b)	yta
67	Bunkeflo 130	Boplats	Förundersökning 1999 (Grehn 2008b).	yta
68	Bunkeflo 132	Boplats	Förundersökning 1997 (Lindhé 2007).	punkt
69	Bunkeflo 134	Boplats	Slutundersökning 2006 (Carlson 2008)	yta
70	Bunkeflo 135	Boplats	Slutundersökning 2006 (Carlson 2008)	yta
71	Bunkeflo 149	Boplats	Påträffad vid utredning 2009 (Frejd 2009a). Förundersökt	yta
72	Bunkeflo 156	Boplatslämning övrig	Två stolphål påträffade vid utredning 2012 (Frejd 2013).	punkt
73	Bunkeflo 157	Boplatslämning övrig	Fyra gropar påträffade vid utredning 2012 (Frejd 2013).	yta
74	Bunkeflo 158	Boplatslämning övrig	En böjd ränna, möjligen hyddrest, påträffad vid utredning 2012 (Frejd 2013).	punkt

### Bilaga 3. Arkeologiska undersökningar (Karta)



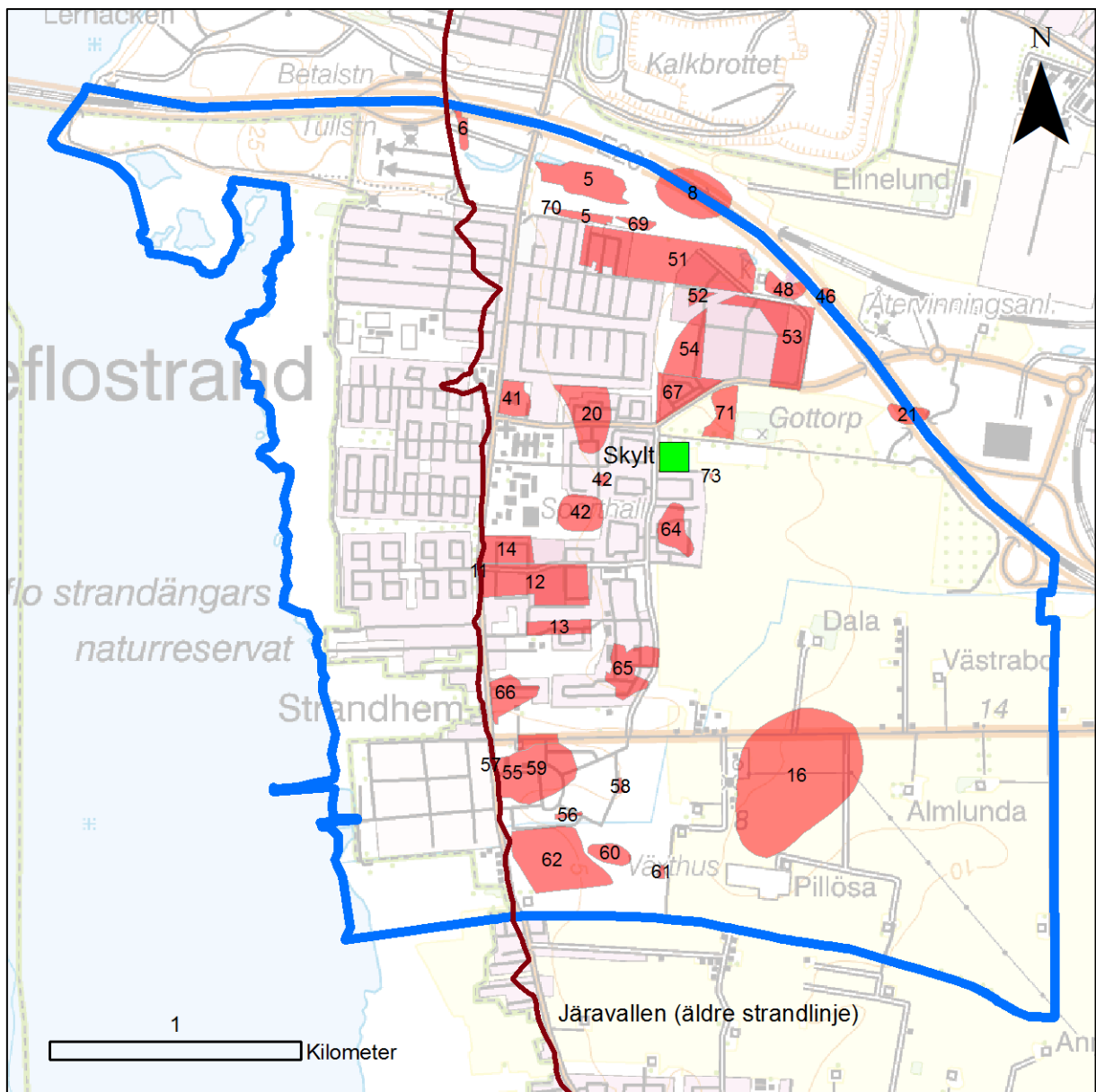
Kartan visar alla arkeologiska undersökningsytor i rött med de största undersökningarnas namn. Läget för Bomhög och de två palissadanläggningarna markeras med svarta punkter. Fornlämningsskyltens läge markeras med grön fyrkant.

## Bilaga 4. FMIS-punkter (Karta)



Kartan visar lägena för de fornlämningar som redovisas i punktform i FMIS. OBS! Numreringen är enligt löpnummerordningen i tabellen, inte RAÄ-nummer.

## Bilaga 5. FMIS-ytor (Karta)

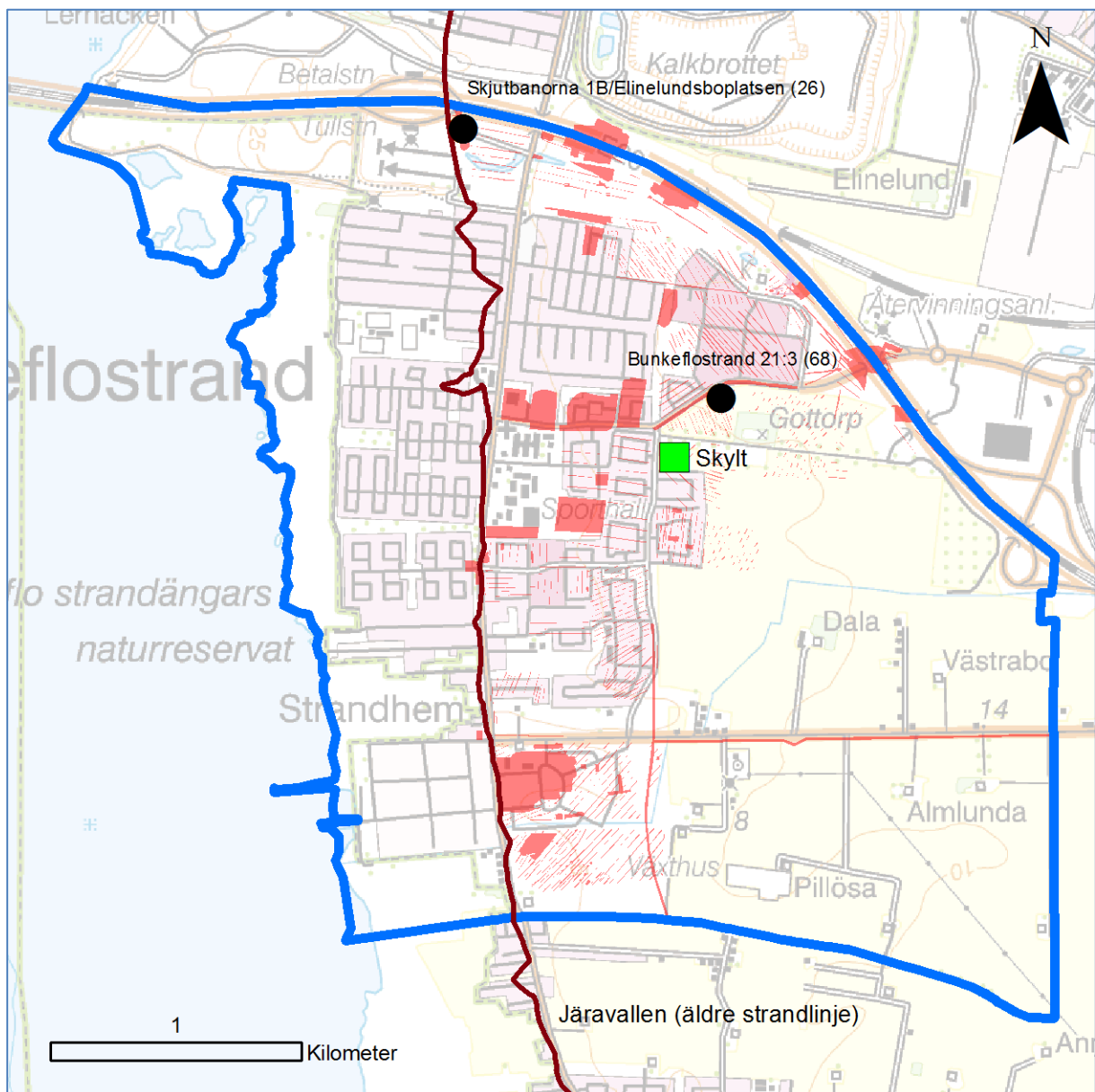


Kartan visar lägena för de fornlämningar som redovisas i ytforn i FMIS. OBS! Numreringen är enligt löpnummerordningen i tabellen, inte RAÄ-nummer.

## Bilaga 6. Kronologisk sammanställning (Tabell)

Period	Delperiod	Kalenderår	Plats (siffran inom parentes hänvisar till numreringen i kapitlet "Arkeologi i Bunkeflostrand")	
<b>Järnålder</b>	VIK	750–1050	Silverskatten från Bomhög (7)	
	VEND	550–750		
	FVT	400–550		
	YRJÅ	200–400		
	ÄRJÅ	Kr.f.–200	Graven söder om Bomhög (8) Fyra gravar på Bunkeflostrand 15:1 (61)	
	FRJÅ	500–Kr.f.	Gården på Vintriehemmet 3A (29) Gården på Vintriehemmet 3B (31)	
<b>Bronsålder</b>	YBÅ VII	700–500		
	YBÅ VI	900–700		
	YBÅ IV	1100–900	En urnegrav i Bomhög (7)	
	ÄBÅ III	1300–1100	Tre brandgravar i Bomhög (7)	
	ÄBÅ II	1500–1300	Sju skelettgravar med bronsföremål vid Skjutbanorna (4)	
	ÄBÅ I	1800–1500	Svärdsfragment inom palissaden vid Kalkbrottsgatan (22) Skelettgrav med bronsarmring vid Skjutbanorna (1) Elinelund 2A (28)	
<b>Senneolitikum</b>	SN	2300–1800	Tre hus på Elinelund 2B (30) Fem (?) flintdolkar inom palissaden vid Kalkbrottsgatan (22) Dubbelgrav på Skjutbanorna 1B (27) Grop med keramik på Bunkeflostrand 21:3 (36) Gården på Bunkeflostrand 15:1 (52, 61) Hus på Bunkeflostrand 21:3 (68) Elinelund 2A (28)	
	MNB	2800–2300	Palissadanläggningen vid Kalkbrottsgatan (22, 57) Palissadanläggningen vid Strandhem (61) Tre hus på Elinelund 2B (30) Elinelund 2A (28) Boplats söder om palissaden vid Strandhem (66)	
			MNA	3300–2800
	<b>Tidigneolitikum</b>	TNII	3500–3300	Kragflaska från Ängslätt Syd (16) Grop med trattbägare på Vintriehemmet 3B (31) Elinelund 2A (28)
		TNI	4000–3500	Skjutbanorna 1A/Elinelundsboplatsen (26) Tre fyndrika gropar på Ängslätt Syd (17) Grop med trattbägare på Elinelund 2B (30) Kulturlager på Vintriehemmet 3A (29) Elinelund 2A (28) Grop på Bunkeflostrand 21:3 (68)
	<b>Mesolitikum</b>	Ertebölle	5400–4000	Skjutbanorna 1A/Elinelundsboplatsen (26)
Kongemose		6500–5400	Handtagskärna på Bunkeflostrand 21:3 (68)	
Maglemose		9000–6500		

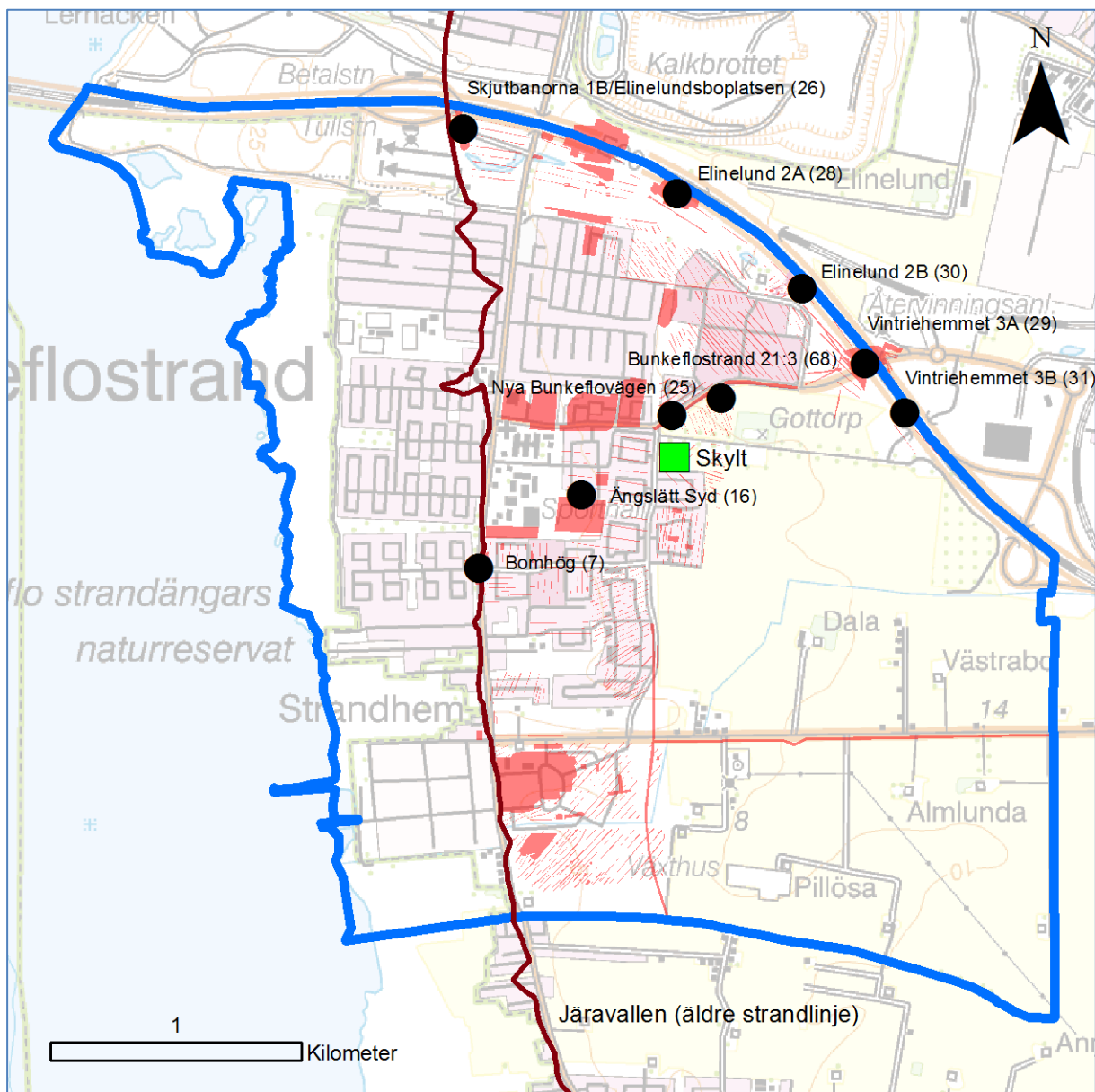
## Bilaga 7. Mesolitikum (9000–4000 f.Kr.)



Kartan visar de platser där fynd från mesolitikum påträffats (svarta prickar). Arkeologiska undersökningsytor i röd färg. Siffran inom parentes hänvisar till numreringen i den beskrivande texten.

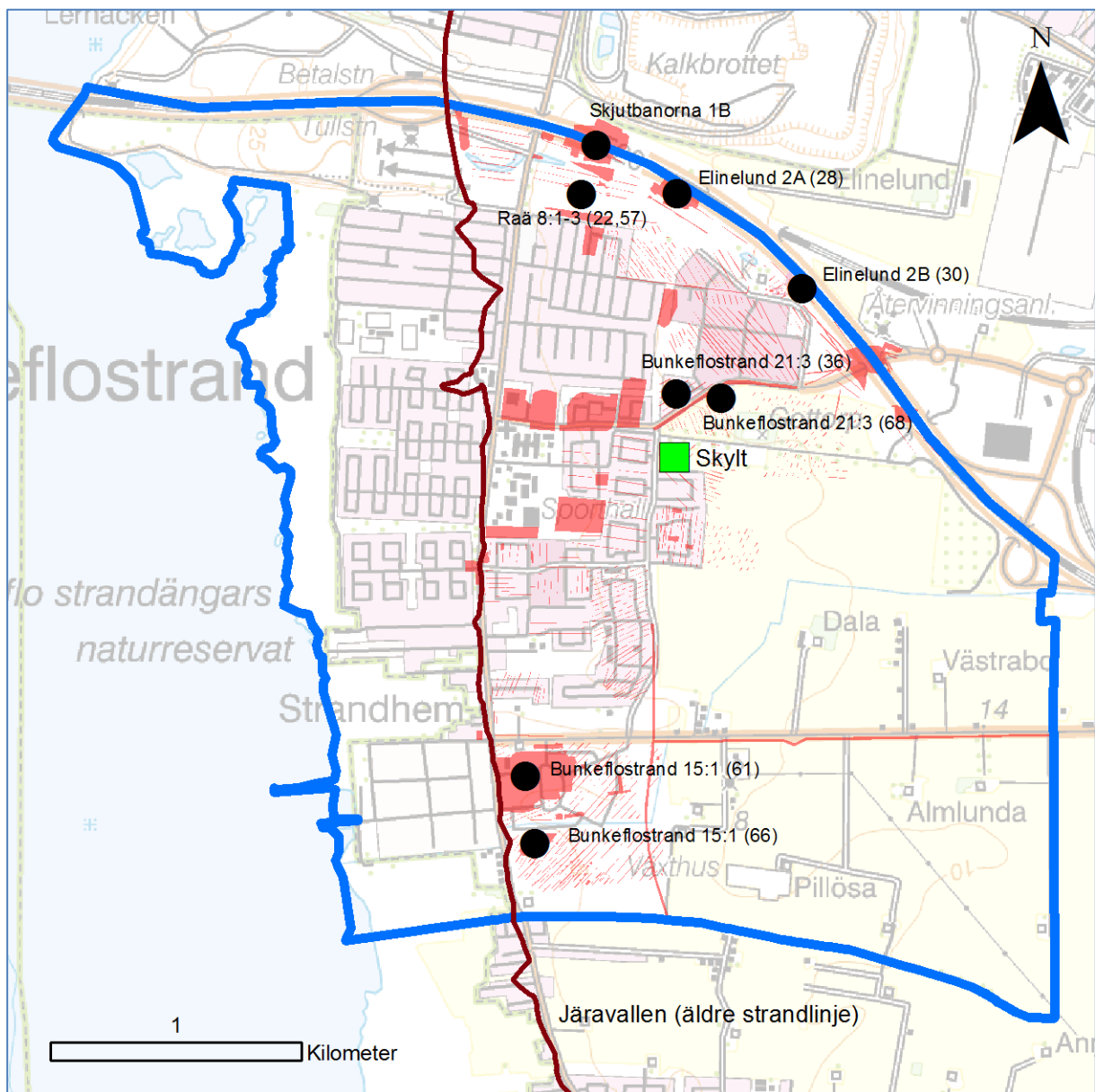


## Bilaga 8. Tidigneolitikum och mellanneolitikum A (4000–2800 f. Kr.)



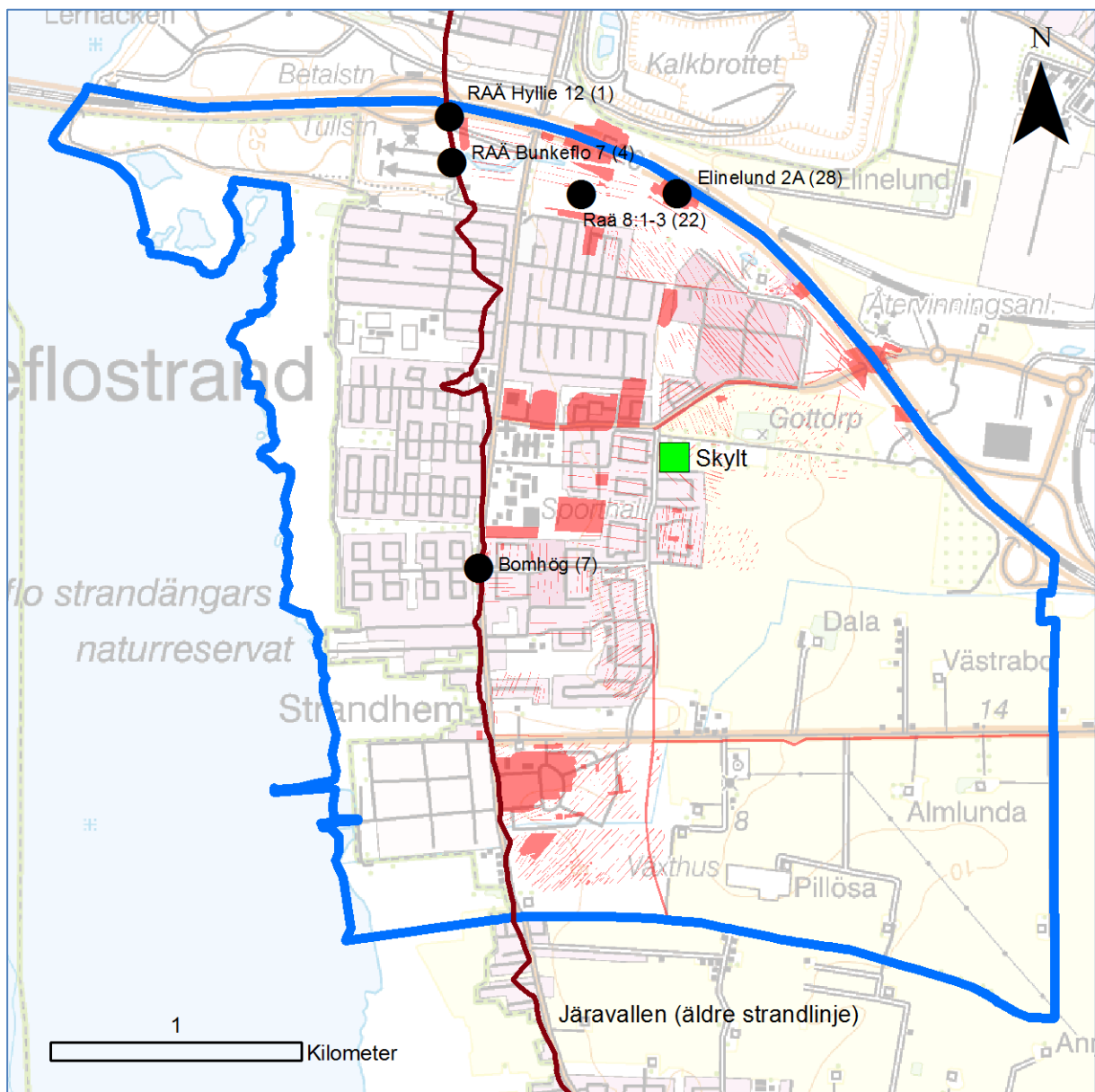
Kartan visar de platser där fynd från tidigneolitikum och mellanneolitikum A påträffats (svarta prickar). Arkeologiska undersökningsytor i röd färg. Siffran inom parentes hänvisar till numreringen i den beskrivande texten.

## Bilaga 9. Mellanneolitikum B och senneolitikum (2800–1800 f. Kr.)



Kartan visar de platser där fynd från mellanneolitikum B och senneolitikum påträffats (svarta prickar). Arkeologiska undersökningsytor i röd färg. Siffran inom parentes hänvisar till numreringen i den beskrivande texten.

## Bilaga 10. Bronsålder (1800-500 f.Kr.)



Kartan visar de platser där fynd från bronsåldern påträffats (svarta prickar). Arkeologiska undersökningsytor i röd färg. Siffran inom parentes hänvisar till numreringen i den beskrivande texten.

## Bilaga 11. Järnålder och vikingatid (500 f. Kr. –1050 e. Kr.)



Kartan visar de platser där fynd från järnålder och vikingatid påträffats (svarta prickar). Arkeologiska undersökningsytor i röd färg. Siffran inom parentes hänvisar till numreringen i den beskrivande texten.





