

DEGEBERGAMONUMENTET – SPÅR EFTER EN STORMANNAMILJÖ

*Författare Ylva Wickberg, Fil. Mag. i Arkeologi,
Sydsvensk Arkeologi AB, Kristianstad*

Inledning

I april 2011 gjordes en mycket spännande och smått sensationell upptäckt vid en arkeologisk undersökning strax utanför nordvästra Degeberga (se fig. 1). Bland flera ovanliga och intressanta fynd fanns en helt ny fornlämningstyp, som har några få kända paralleller i Skåne och i Mälardalen (Björk & Wickberg 2012, 2103). Upptäckten har gett nya perspektiv för hur man i förhistorisk tid sett på landskap och manifesterat makt.

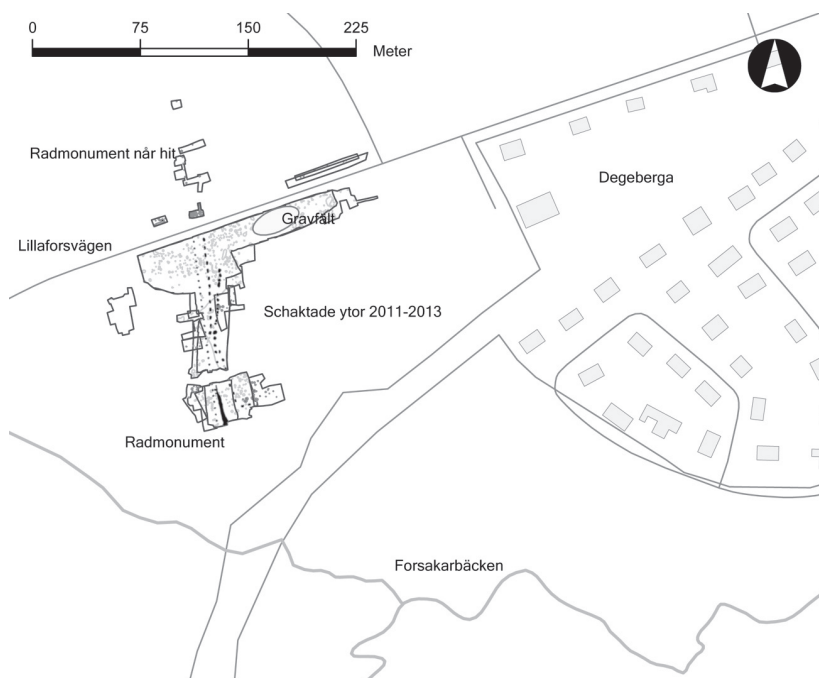
Arkeologisk förundersökning

Platsen var känd som fornlämning Degeberga nr 52 och 53, en förhistorisk boplatz belägen på västra utlöparen av en höjdrygg i norra Degeberga. Inför uppförandet av nya småhus på platsen beslöt Länsstyrelsen i Skåne län att en arkeologisk förundersökning skulle göras. Den syftade till att ta reda på vilken typ av boplatz det var, samt fastställa dess utbredning och datering.

Vid förundersökningen drogs långa sökschakt på sydslutningen söder om Lilla-forsvägen. Man hittade typiska boplatzlämningar som stolphål (märken efter stolpar som ingått i hus eller andra konstruktioner), eldstäder och diverse gropar. Keramikfynd daterade boplatzen till yngre bronsålder. Boplatzlämningarna var koncentrerade till det högsta läget intill Lilla-forsvägen, och de var välbevarade (Lilja 2008). Länsstyrelsen beslöt att det skulle göras en arkeologisk undersökning av boplatzen, och vi inledde med schaktning av en större yta i april 2011. Visst hittade vi en fin välvgränsad boplatz från yngre bronsålder, men vi hittade också något vi aldrig tidigare sett.

Storslagna fynd

Redan första schaktdagen kunde vi bland de mörka fläckarna se spåren efter två långhus av den typ som brukar representera yngre bronsålder/äldre järnålder. Mörka fläckar är vanligtvis arkeologivardag; de utgör rester av gropar, eldstäder och stolphål och brukar finnas på förhistoriska boplatser. Bland stolphålen uppenbarade sig så plötsligt ett helt annat mönster; en spikrak rad av ovanligt stora stolphål som låg i nord-sydlig riktning (se fig. 2). De var cirka 90 cm i diameter och låg med regelbundna avstånd på 4,65 m cc (centrum-centrum). Parallellt med raden av stolphål löpte en rad av 1,2 x 2,5 m stora rektangulära gropar, placerade med regelbundna avstånd på 5,5 m cc. Raden av stolphål och den kunde följas i exploateringsytans hela längd på 135 m. Gropraden var inte helt rak utan gjorde böj in mot stolphålsraden. Öster om de båda raderna framkom en rad av eldstäder, de låg lite mer ojämnt men ändå i en tydlig rad. Längst ner i södra schaktområdet fanns resterna av en hålväg; sådana skapas när en vägsträcka trampas upp så pass mycket att den skär ner i alven (se fig. 4).



1. Översiktlig karta, schaktade ytor 2011 och 2013. Påträffade anläggningar, gravfält, radmonument (markerat med prickar).

2. Rad av stolphål till höger (svartmarkerade), rad av gropar till vänster. Foto från norr, T. Björk.

Nu tog ett mycket intensivt arbete vid, vi hade bara några få dagar på oss att undersöka lämningarna och försöka greppa vad det varit för linjära konstruktioner. Hur gamla var de? Vad hade de haft för funktion? En gles rad av kraftiga stolpar kan inte haft försvars- eller stängselfunktion. Raderna hade vissa drag som liknade andra fornlämningar, men aldrig hade vi sett eller hört talas om en så komplex och regelbundet utlagd konstruktion från förhistorisk tid.



Stolparna i raden hade grävts djupt ned i alven, omkring 70–90 cm – och till det ska läggas minst 40 cm matjord. De har haft diameter på 35–40 cm, varit tvärt avhuggna i änden och rejält stöttade av många stenar (se fig. 5). Allt detta indikerar att de också varit mycket höga, och att man varit mån om att

4. Inmätningar 2011 och 2014 i skala 1:1000. Visar endast linjära strukturer samt stridsyxegrav.

5. Ett av stolphålen i raden undersöks. Utrymmet mellan skoningsstenarna visar hur kraftiga stolparna varit. Foto från nordväst, T. Björk.



1:1 000

Stolprad

Groprad

Stridsyxegrav

Lillaforsvägen

Eldstadsrad

Groprad

Stolprad

Hålväg



de skulle stå stadigt. Stolphålen var närmast fyndtomma, med undantag för några anonyma keramikskärvor och djurbensfragment, bland annat från nöt. Groparna i den parallella raden var 20–30 cm djupa, de innehöll skörbränd sten och förkollnade pinnar och kvistar mot botten. Vi tolkar dem som en form av kokgropar; en nedgrävning där man värmt upp något och tillagat/berett något. Efter att med hjälp av Länsstyrelsen äskat extra pengar från Riksantikvarieämbetet kunde vi göra en utökad undersökning av platsen, vilket handlade om ytterligare 10 arbetsdagar. Vi fick även pengar till fler analyser än de ursprungliga två, samt pengar till att skriva en artikel till Fornvännen (nr 2013/2).

En gjutform från yngre bronsålder

Vi undersökte även boplatslämningarna från yngre bronsålder. I resterna efter ett av husen hittades en gjutform av lera till en bronsmejsel. Den var komplett med både över- och underdel. Det är ett mycket ovanligt fynd; i sällsynta fall kan man hitta små fragment av gjutformar och deglar i boplatmaterial. Den dateras utifrån mejselavtrycket till yngre bronsålder, period IV - cirka 1100–900 f.Kr. Fyndet innebär att man kan belägga bronsgjuteri på platsen, vilket lyfter boplaten utöver det vanliga. Förhistorisk gjuteriverksamhet brukar förknippas med exklusivitet, det var inte var mans egendom även om många av föremålen varit bruksföremål. Bara gjutformen förtjänar egentligen en egen artikel.



7. Fynd från gravfält, romersk järnålder. Från vänster: skära, hornkam, Bornholmskanna.

Ett gravfält från romersk järnålder

Vid undersökningen visade det sig att det också fanns rester av ett gravfält inom ytan. Det låg uppe vid Lillaforsvägen, öster om raderna av stolphål, gropar och eldstäder (se fig. 1). Rester efter sex gravar hittades. Det fanns inga spår av några gravöverbyggnader, till exempel stensättningar eller rösen, utan det vi kunde se var små gropar nedgrävda i alven. De var omkring 0,5 – 0,8 m stora och 10 cm djupa. De innehöll brända människo- och djurben, delar av gravkärl och en och annan gravgåva. Ett av gravkärlen hade varit en ”Bornholmskanna” daterad till cirka 200 e.Kr (se fig. 7).

Vi kunde senare konstatera att stora volymer matjord plöjts ned från krönläget, de kvarvarande gravarnas grunda djup indikerar att ett okänt antal gravar har odlats bort under de senaste århundradena. Det går inte heller att utesluta att det en gång funnits gravmarkeringar som har gått samma öde till mötes. Av gravarna har fyra stycken kunnat dateras genom fynd och C-14 analys till tidsperioden yngre förromersk järnålder – yngre romersk järnålder, det vill säga strax före Kristi födelse två århundraden framåt.

De linjära strukturerna

Nu hade vi några preliminära dateringar, både från yngre bronsålder (bo-platsen) och förromersk – romersk järnålder (gravfältet). Nyfikenheten över dateringen av de linjära strukturerna var stor. Vi hittade inga fynd som kunde datera dem, utan vi fick ta träkol och skicka på C-14 analys.

När svaren kom visade det sig att det fanns flera tidsskikt i dateringarna: Raden av eldstäder fick den äldsta dateringen. Träkol från fyra härdar daterades genom C-14 analys, och visade klar tyngdpunkt i yngre romersk järnålder, cirka 200–300 e.Kr. Träkol från botten av tre gropar daterades genom C-14 analys till folkvandringstid, främst den senare delen, cirka 500–550 e.Kr. Vi

bedömer att stolpraden varit samtida med gropraden, eftersom de så tydligt relaterar till varandra rumsligt. Vi anser att alla de linjära strukturerna följer en gemensam grundplan, och att den grundplanen utgörs av vägen som vi hittade rester av längst söderut i schaktet.

Vi tänker att de kommit till i följande ordning: Först fanns en upptrampad väg, som korsat Forsakarbäcken vid ett lämpligt vadställe. Vägen har gått längs de torrare partierna vid Linderödsåsens fot, från Forsakarravinen och boplatserna söder därom norrut upp mot slutningen väster om Degeberga. På vissa platser har den skurit ned i backen och lämnat spår i form av en hålväg. Vägen kan ha sitt ursprung långt tillbaka i tiden, kanske fanns den redan när bronsåldersboplatsen var bebodd. Ett gravfält togs i bruk öster om vägsträckningen under förromersk och romersk järnålder, och sannolikt har en samtida boplats legat i närområdet. Medan gravfältet fortfarande var i bruk, har man kring år 200 e.Kr. placerat eldstäder i en lång rad som löpt längs med vägsträckningen. Vägen användes fortfarande under folkvandringstid, och under periodens senare del restes så ett monumentalt byggnadsverk längs med den: Radmonumentet. Det utgjordes av raden av kraftiga stolpar och raden av kokgropar, som sannolikt flankerat ömse sidor av den gamla vägen. Det har funnits en tydlig arkitektonisk plan bakom uppförandet. Man har lagt ut linjen till stolparna i nord-sydlig riktning, och med hjälp av ett rep eller lång slana kunnat mäta ut exakt var stolphålen skulle grävas. Stenfodringen i dem var i de flesta fall omsorgsfullt utförd, med stora mängder sorterad sten. Konstruktionen har alltså krävt kraftigt timmer, mängder av sten och djupt grävda gropar. Det var mycket arbete som investerades i ett monument som skulle bestå i långa tider. Även gropraden ger ett starkt reglerat intryck. Vad är det man har hettat upp i groparna? Varför skulle de ligga på rad med visst avstånd? Det fanns tyvärr inga matrester eller andra fynd i dem som kunnat ge oss några ledtrådar.

Syfte och funktion

Sammantaget kan konstruktionens ingående delar beskrivas som både monumentala och reglerade. En äldre fas utgjordes av eldstadsraden, som tycks ha omgärdat den sakrala miljön och gravfältet öster om hålvägen. Stolp- och kokgropsraderna kom i en senare fas, de var geometriskt reglerade och hade en tydlig riktning. De har troligen anspelat på det äldre bruket av eldstäder. Resultatet har kunnat ses vida omkring. Har det varit en viktig fysisk gräns mellan olika områden eller har det markerat ett viktigt centrum? Var det en symbolisk avgränsning av ett sakralt rum i landskapet?

Var det en processionsväg som lett från dalgången upp mot ett gravområde/kultplats eller en stormannagård? Stolparna kan ha varit skulpterade och målade, det kan ha funnits offer eller utsmyckningar i anslutning till dem. Trots att många frågor återstår att besvara, så tolkas radmonumentet som spår efter

återkommande rituella handlingar i anslutning till ett sakralt område, under romersk järnålder och folkvandringstid.

Linjära strukturer i andra tider

Linjära installationer och hägnader av olika slag från förhistorisk tid har fått allt större uppmärksamhet under senare år. I Sydskandinavien förknippas de ofta med så kallade Sarupsplatser, palissader från yngre stenålder och i viss utsträckning med eldkultplatser från yngre bronsålder – förromersk järnålder (Brink 2009; Thörn 1993; Björk 1998; Prangsgaard & Andersen 2008). De sistnämnda utgörs av ofta lätt böljande stråk av anläggningar, ofta med en eller flera rader eldstäder eller kokgropar, som ibland haft en så lång sträckning att det har varit svårt att kartlägga deras fulla längd. Det finns dock även andra typer av linjära monument, såsom stolp- och stenrader – huvudsakligen från bronsåldern – i åtminstone Storbritannien, Holland, Tyskland, Danmark och södra Sverige, som ofta lett fram till gravhögar (Thörn 2007). Rätlinjiga rader med stolpar eller resta stenar, som synbarligen inte lett fram till gravmonument, utan snarare verkar ha löpt jämte, avgränsat eller inhägnat områden i eller i anslutning till järnåldersgravfält är dock sällsynta.

Platser som har tydliga beröringspunkter med Debergamonumentet

I Färlöv undersöktes delar av ett gravfält med resta stenar och skeppsättningar 1995; en av dem har varit Skandinaviens längsta med 87 m mellan stävorna. Gravarna daterades från romersk järnålder fram till tidig vikingatid. Gravfältet ligger idag längs väg 19, och vägsträckningen har sannolikt rötter långt tillbaka i tiden. I samma riktning som vägen, det vill säga nord-syd, fanns en rad av regelbundet placerade stora gropar. De kan ha varit kraftiga stolphål eller fundament till resta stenar i en rad som flankerat gravfält och väg (Björk 2010).

På den skånska sydkusten undersöktes i början av 1900-talet ett brandgravfält i närheten av godset Ruuthsbo. Gravarna var i huvudsak från yngre förromersk - äldre romersk järnålder, men en daterades till folkvandringstid. Söder om gravfältet löpte en regelbunden linje med minst sju eldstäder i öst-västlig riktning. De är inte daterade, men läget längs med gravfältet antyder klart ett samband dem emellan. Några meter söder om läget för härdlinjen går den gamla kustvägen som är känd i kartmaterial från 1600-talet. Vägen är rimligtvis betydligt äldre än så (Mårtensson 1911; Björk 2005).

I den lilla orten Önsvala, söder om Lund, undersöktes 1968–70 ett gravfält från yngre romersk järnålder till vikingatid. Det flankeras av en 50 m lång rad av härdar. Två härdar 14C-daterades till yngre romersk järnålder-folkvandringstid. 40 m öster om härdaden sträckte sig ett minst 60 m långt tydligt försänkt parti som skulle kunna utgöra rester av en vägsträckning (Larsson 1982; Björk 2005).

Vid Näsium norr om Ivösjön ligger det säregna gravfältet Gudahagen, omgärdat av en stor kvadratisk hägnad av resta stenar. Från västra sidan leder två stensatta jordramper upp till stenhägnaden. Under 1960- och 70-talen gjordes några mindre undersökningar med hjälp av arkeologistuderande. Man fann bland annat tretton gravar, varav en var från romersk järnålder – folkvandringstid, samt gravar från yngre bronsålder och vikingatid (Arte et al. 1973; Björk 2005).

I Gamla Uppsala har man alldeles nyligen undersökt lämningar som har stora likheter med Degebergamonumentet (se länk till artikel i Dagens Nyheter, 2013-10-17). Gravfältet rymmer några av Sveriges allra största gravhögar från tidig vendeltid (550–625 e.Kr.). I gravfältets närområde har man i samband med utbyggnad av Ostkustbanan hittat flera spikraka rader av mycket kraftiga stolphål (Wikborg 2011). Raderna tycks hägna in det stora gravfältet i en stor rektangel med kilometerlång sida. Stolparna har varit placerade med ett regelbundet avstånd på 5 m. De har varit 40–50 cm i diameter och mycket kraftigt stenskodda, och C-14 daterats till folkvandringstid (Göthberg 2011). I och kring flera av stolphålen har man bland annat hittat svinkäkar, en hundvalp och nöt- och hästben. Stolparnas funktion tolkas vara en markering av kommunikationsleden, från ett vadställe vid ån Samnan och in mot gravfältet. Parallellt med en del av stolpraden fanns ett stråk med härdar.

Ytterligare en plats med stora likheter finns i utkanten av Västerås; en rad av resta stenar längs ett hålvägssystem och vadställe intill gravfältet Anundshög. Gravfältet innehåller bland annat en av Sveriges största gravhögar samt flera skeppsättningningar som ligger stäv i stäv. Geofysiska och arkeologiska undersökningar genomförda 2006 och 2008 visar att det även finns en lång, regelbunden rad med fundament till resta stenar eller stolpar norr om den synliga stenraden. Två fundament undersöktes, och de konstaterades på stratigrafisk väg vara från mellan tidig folkvandringstid och sen vendeltid. (Sanmark & Semple 2011). Konstruktionen tolkades som lämningar efter en symbolisk avgränsning av platsen.

Forskningsprojektet Degebergamonumentet

Under 2013 startade vi, med hjälp av medel från Ebbe Kochs och Anders Althins stiftelser samt vår arbetsgivare Sydsvensk Arkeologi AB, ett forskningsprojekt kring radmonumentet i Degeberga. Detta har endast varit möjligt tack vare en mycket positivt inställd markägare. Vi har hittills genomfört ytterligare en fältundersökning då vi tog upp några mindre sökschakt för att försöka klargöra monumentets utbredning och om det varit linjärt eller inhägnat ett område. Dessa sökschakt lades främst norr om Lillaforsvägen, där det finns ett krönläge (se fig. 1). Vi gjorde även en markradarundersökning med hjälp av Riksantikvarieämbetet UV Teknik för att få med en större yta. Resultaten av denna är fortfarande under bearbetning, men det finns tecken som tyder på en rektangulär byggnad på krönläget samt linjära strukturer i nordväst-sydostlig riktning. Vi fann fortsättning på både stolprad och groprad, men de var mycket sämre bevarade än i sydslutningen; det visade sig att odling och jorderosion skalat bort cirka 50–60 cm matjord från krönläget. Endast bottnarna av stolphål och kokgrovar fanns kvar. Vi kunde lägga till ytterligare ett antal meter till stolpraden; den har varit minst 185 m lång. Raden av kokgrovar har varit nästan lika lång. I de sista sökschakten i monumentets längdriktning fanns inga fler spår. Det kvarstår alltså att klargöra om raderna ändrar riktning vid krönet, eller om det varit slutpunkten. Vid forskningsundersökningen fick vi även reda på hur länge stolparna varit resta: I ett av stolphålen fanns en del av en kokäke, den hade hamnat under en stor skoningssten när stolpen kollapsat

eller dragits upp. Den daterades via C-14 analys till vendeltid, cirka 630 e.Kr. Stolparna har haft en livslängd på omkring 100 år.

Degebergamonumentet har varit en del av landskapet. I äldsta kartmaterialet är Degeberga en tydlig vägknut, och det är troligt att flera av dessa vägar har mycket gamla rötter. De har varit de torraste och mest vågräta sträckningarna i det varierande landskapet. Både gravarna och radmonumentet förmedlar att platsen har haft stor betydelse; det har varit en stormannamiljö med en släkt som haft liknande ambitioner som härskarna i Gamla Uppsala och Anundshög. Det handlar om etablerande av härskarsäten med anknytning till kult- och gravplatser, legitimering av makt och anspråk på markområden. Degeberga kan ha varit en tidig centralplats; området har ett strategiskt läge och man har kunnat kontrollera stora markområden och viktiga kommunikationsleder.

Av någon anledning tycks platsens betydelse ha minskat eller åtminstone inte manifesterats lika tydligt från vendeltid och framåt. Men det är inte det samma som att människorna flyttat därifrån: Omkring 500 m öster om radmonumentet och det nyupptäckta gravfältet finns ett gammalt känt gravfält med resta stenar (Degeberga nr 13). Det signalerar datering till folkvandringstid-vendeltid och tyder på att bosättning och sakral miljö flyttat ett stycke österut vid denna tid. Ett gravfält med minst fem skelett från vikingatid undersöktes av Folke Hansen i samband med ett husbygge år 1931 (Degeberga nr 73). Det låg ytterligare ett stycke österut, vilket tyder på fortsatt förskjutning av bebyggelsen. Det medeltida Degeberga växte fram i slutningen söder om de äldre gravfälten; det kan ha legat en huvudgård där som bekostat den första stenkyrkan. De gamla boplatserna, gravfälten och det storslagna monumentet föll så i glömska och marken användes under generationer för bete och odling. Tills i början av 2011, när hus åter skulle byggas på platsen.

Till sist: Ett fantastiskt fynd från en helt annan epok.

Vid söschaktningen norr om vägen dök det plötsligt fram ett ljusgrått föremål i sanden. Det var en håleggad slipad flintyxa, och strax intill stack det upp en del av ett mänskligt rörben. Det var en grav från stridsyxekultur (se fig. 9). Det är en relativt hemlighetsfull kultur med ganska få kända gravar och ännu färre boplatser. Man brukar anse att de varit boskapsskötare mer än jordbrukare. Graven i Degeberga var en dubbelgrav; två personer var gravlagda i ”hocker”, ihopkrupen sovställning med hårt uppdragna knän. De låg med huvudena mot varandra och ansiktena mot söder och Forsakarbäckens ravin. Det var en större och en mindre individ, deras skelett var sköra och till viss del skadade av plöjning. Flera gravgåvor var bevarade; den större hade förutom yxan även fått med sig ett ornerat kärl och två långa flintspån. Den mindre hade gravlagts med två ornerade kärl, två flintspån, en del av ett hornredskap samt två hängen av ben. Personerna har med all säkerhet även fått gravgåvor

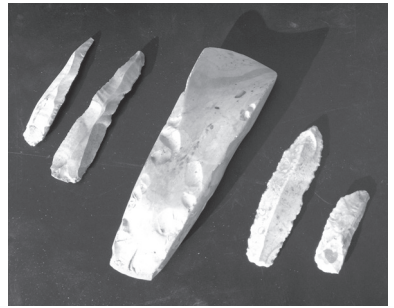


9. Stridsyxegraven dokumenteras av författaren. Foto T. Björk.

Håleggad yxa och spån från dubbelgraven. Foto Y. Wickberg.

i organiskt material.

När vi plockat upp gravgåvor och kvarlevor upptäckte vi något mer; personerna hade gravlagts i en smal kanot. Formen på nedgrävningen till graven hade tydlig kanotform, och nedre delen var fylld med en spetsgattad mörkfärgning. Över kanotgraven har det funnits en rektangulär överbyggnad av trä. Under efterbearbetningen framkom att den större individen sannolikt varit



en ung man i övre tonåren, 15–20 år, och den mindre individen en ung kvinna i samma ålder (osteologisk analys L. Nilsson). De ornerade kärlen daterades till mellersta stridsyxekultur (keramisk analys, T. Brorson). De hade alltså levat någon gång under 2500–2350 f.Kr. (jfr Brink 2009). Det gick inte att se varför eller på vilket sätt de avlidit. De var gravlagda med omsorg, på en magnifik plats med utsikt åt flera håll. Gravens överbyggnad har i sin tur synts på långt håll. Det ger platsen ytterligare en dimension; den har haft sakral funktion 3000 år före gravfältet från romersk järnålder och radmonumentet från folkvandringstid.

REFERENSER

Arte, B., Arvidsson, E., Johnsson, L. Å. & Romberg, T. 1973. Näsums gudahage, C-uppsats i Arkeologi, Lunds Universitet.

Björk, T. 1998. Härdar på rad. Om spåren efter en kultplats från bronsåldern. I: *Forn-*

- vännen*, Journal of Swedish Antiquarian Research nr 1998/2. Stockholm.
- Björk, T. 2005 Skäran på bålet. Om den äldre järnålderns gravar i Skåne. University of Lund, Institute of Archaeology – Report Series No. 92. Tollarp.
- Björk, T. 2010. Gravfältet i Färlöv, Färlövs sn. Arkeologisk förundersökning och undersökning 1995–2005. Regionmuseet Kristianstad rapport 2010:4. Kristianstad.
- Björk, T. & Wickberg, Y. 2012. Degeberga 26:3, Degeberga sn. Arkeologisk undersökning 2011, Sydsvensk Arkeologi AB rapport 2012:20. Kristianstad/Malmö. <http://www.sydsvenskarkeologi.se/arkeologiska-rapporter.htm>
- Björk, T. & Wickberg, Y. 2013. Linear Iron Age monuments at Degeberga in Scania and elsewhere in Sweden. Evidence for a radical transformation of the ritual landscape. I: *Fornvännen*, Journal of Swedish Antiquarian Research nr 2013/2. Stockholm.
- Brink, K. 2009. I palissadernas tid – Om stolphål och skärvor och sociala relationer under yngre mellanepolitikum. Malmöfynd nr 21. Malmö Museer. Malmö.
- Göthberg, H. 2011. Lokal 23C. I: Beronius Jörpeland, L., Göthberg, H., Ljungkvist, J., Seiler, A. & Wikborg, J. Återigen i Gamla Uppsala. Utbyggnad av Ostkustbanan genom Uppsala. Arkeologiska förundersökningar. Rapport SAU 2011:9, Upplandsmuseet 2011:15, UV 2011:95. Stockholm. http://www.sau.se/uppland_s192.html
- Larsson, L. 1982. Gräber und Siedlungsreste der jüngeren Eisenzeit bei Önsvala im Südwestlichen Schonen, Schweden. Acta archaeologica Vol. 52 – 1981.
- Lilja, H. 2008. Boplats vid Linderödsåsen, Degeberga 26:3. Arkeologisk förundersökning 2008. Regionmuseet Kristianstad rapport 2008:41. Kristianstad.
- Ljungkvist, J. 2005. Uppsala högars datering och några konsekvenser av en omdatering till tidiga vendeltiden. I *Fornvännen*, Journal of Swedish Antiquarian Research nr 2005/4.
- Mårtensson, T. 1911. Grävningar utförda av Lunds universitets historiska museum under år 1911 å gården Ruuthsbo, Herrestads socken, Skåne. LUHM rapport. Lund.
- Prangsgaard, K. & Andersen, A. 2008. 3000 år gamle kultpladser ved Sønder sø. Fynske Minder 57: 131–139. Forlaget Odense Bys Museer. Odense
- Sanmark, A. & Semple, S. 2011. Tingsplatsen som arkeologiskt problem. Etapp 3: Anundshög. TAP Field Report No 3. Universitetet i Oslo. <http://www.khm.uio.no/english/research/projects/assembly-project/pdf/anundshog-report-14.pdf>
- Thörn, R. 1996. Rituella eldar. Linjära, konkava och konvexa spår efter ritualer inom nord- och centraleuropeiska brons- och järnålderskulturer, i: Engdahl, K. & Kaliff, A. Religion från stenålder till medeltid. RAÄ Skrifter nr 19. Stockholm.
- Thörn, R. 2007. Det ideologiska landskapet. Öresundsförbindelsen och arkeologin. Malmöfynd nr 12. Malmö Kulturmiljö. Malmö.
- Wikborg, J. 2011. Lokal 9. I: Beronius Jörpeland, L., Göthberg, H., Ljungkvist, J., Seiler, A. & Wikborg, J. Återigen i Gamla Uppsala. Utbyggnad av Ostkustbanan genom Uppsala. Arkeologiska förundersökningar. Rapport SAU 2011:9, Upplandsmuseet 2011:15, UV 2011:95. Stockholm. http://www.sau.se/uppland_s192.html
- Länkar: <http://www.dn.se/kultur-noje/nyheter/pelarovagen-i- uppsala-ar-ett-mysterium/>