



Västra Kärrtorp

ARKEOLOGISK UTREDNING STEG 1

Fredrik Grehn

Arkeologisk utredning, steg 1
Kärrtorp 5:11 m fl
Västra Kärrtorp socken
Svedala kommun
Skåne län

SYDSVENSK ARKEOLOGI
RAPPORT 2023:31



År	Generationer 25 år/gen.	Perioder	Kronozon	År	Generationer		
e.Kr.	18	historisk tid (HT)	nyare tid	e.Kr.	18		
1550	8	senmedeltid (SMT)	historisk tid	1550	8		
1350	6	högmedeltid (HMT)		medeltid	1350	6	
1200	6	tidigmedeltid (TMT)			1200	6	
1050	10	vikingatid (VIK)		subatlantisk	1050	10	
800	10	vendeltid (VEND)	yngre järnålder		800	10	
550	6	folkvandringstid (FVT)			járnålder	550	6
400	8	yngre romersk järnålder (YRJÄ)	äldre järnålder			400	8
200	8	äldre romersk järnålder (ÄRJÄ)				200	8
Kr.f.	20	förromersk järnålder (FRJÄ)	bronsålder	Kr.f.	20		
500	8	yngre bronsålder VI (YBÄ VI)		yngre bronsålder	500	8	
700	8	yngre bronsålder V (YBÄ V)			äldre bronsålder	700	8
900	8	yngre bronsålder IV (YBÄ IV)				1100	900
1100	8	äldre bronsålder III (ÄBÄ III)		1300			8
1300	8	äldre bronsålder II (ÄBÄ II)		1500		8	
1500	8	äldre bronsålder I (ÄBÄ I)		1700	8		
1700	10	senneolitikum II (SN II)		senneolitikum	1950	10	
1950	14	senneolitikum I (SN I)			subboreal	2300	14
2300	20	mellanneolitikum B (MN B)				mellanneolitikum	2800
2800	20	mellanneolitikum A (MN A)	3300				20
3300	8	tidigneolitikum II (TN II)	tidigneolitikum		3500	8	
3500	20	tidigneolitikum I (TN I)		4000	20		
4000	60	ertebollekultur	stenålder	4000	60		
5500	40	kongemosekultur		atlantisk	5500	40	
6500					boreal	6500	
6900			preboreal	6900			
8000	124	maglemosekultur		yngre dryas	8000	124	
9600			f.Kr.		9600		
f.Kr.		senpaleolitikum		f.Kr.			

Västra Kärrtorp

ARKEOLOGIS UTREDNING, STEG 1

Fredrik Grehn

Utgiven av: Sydsvensk Arkeologi
Box 134
291 22 Kristianstad
044-13 58 00
www.sydsvenskarkeologi.se

Västra Kärrtorp
Arkeologisk utredning, steg 1
Fredrik Grehn

Arkeologisk utredning, steg 1 2023
Kärrtorp 5:11 m fl
Västra Kärrtorp socken, Svedala kommun i Skåne län
Sydsvensk Arkeologi Rapport 2023:31

© Sydsvensk Arkeologi 2023

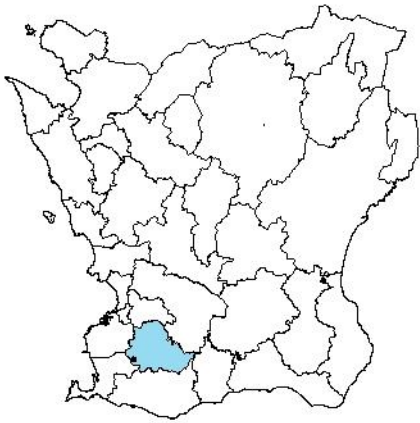
Grafisk form: Anders Gutehall

Omslagsbilder: Bild 1. Översiktsbild, fältinventering. Foto: Fredrik Grehn. / Bild 2. Översiktsbild, fältinventering. Foto: Fredrik Grehn. / Bild 3. Översiktsbild, fältinventering. Foto: Fredrik Grehn. / Bild 4. Översiktsbild, fältinventering. Foto: Fredrik Grehn.

Kartmaterial: Kartor ur allmänt kartmaterial, © Lantmäteriverket, I2014/00893

Innehåll

Sammanfattning	5
Inledning	5
Syfte och metod	6
SYFTE	6
METOD	6
Topografi och fornlämningsmiljö	7
TOPOGRAFI	7
BYRÅINVENTERING & FORNLÄMNINGSMILJÖ	8
Tidigare undersökningar	10
Kulturgeografisk analys	13
Fältinventering	14
Utvärdering	16
Referenser	18
Ordlista	19
Administrativa uppgifter	21
Bilaga 1 – Kulturgeografisk analys	22



Figur 1. Skåne. Svedala kommun markerat med blått, utredningens lokalisering med svart punkt.



Figur 2. Terrängkartan. Utredningens lokalisering i Svedala kommun markerat med rött.

Sammanfattning

Sydsvensk Arkeologi AB har inom fastigheten Kärrtorp 5:11 m fl, Svedala kommun, genomfört en arkeologisk utredning, steg 1, på begäran av Vattenfall AB (frivillig AU1). Utredningsområdet omfattade ca 178 000 m², varav ca 9 000 m² består av befintligt stationsområde och ca 24 000 m² är tät skog och/eller vägar, så den yta som har utretts var ca 145 000 m².

Utredningen har bestått av en byråinventering, kulturgeografisk analys av historiska kartor och en fältinventering.

Tre områden (område 1–3, med en sammanlagd yta på ca 69 000 m²) kunde identifieras som områden med potentiella boplatsslagen med anledning av påträffad slagen flinta och förhöjda fosfatvärden enligt fosfatkartan. Dessa tre områden föreslås bli föremål för en arkeologisk utredning, steg 2. Syftet med den arkeologiska utredningen, steg 2, är att utreda om det finns dolda fornlämningar under jord inom de tre områdena och att i så fall försöka att avgränsa och karaktärisera dessa.

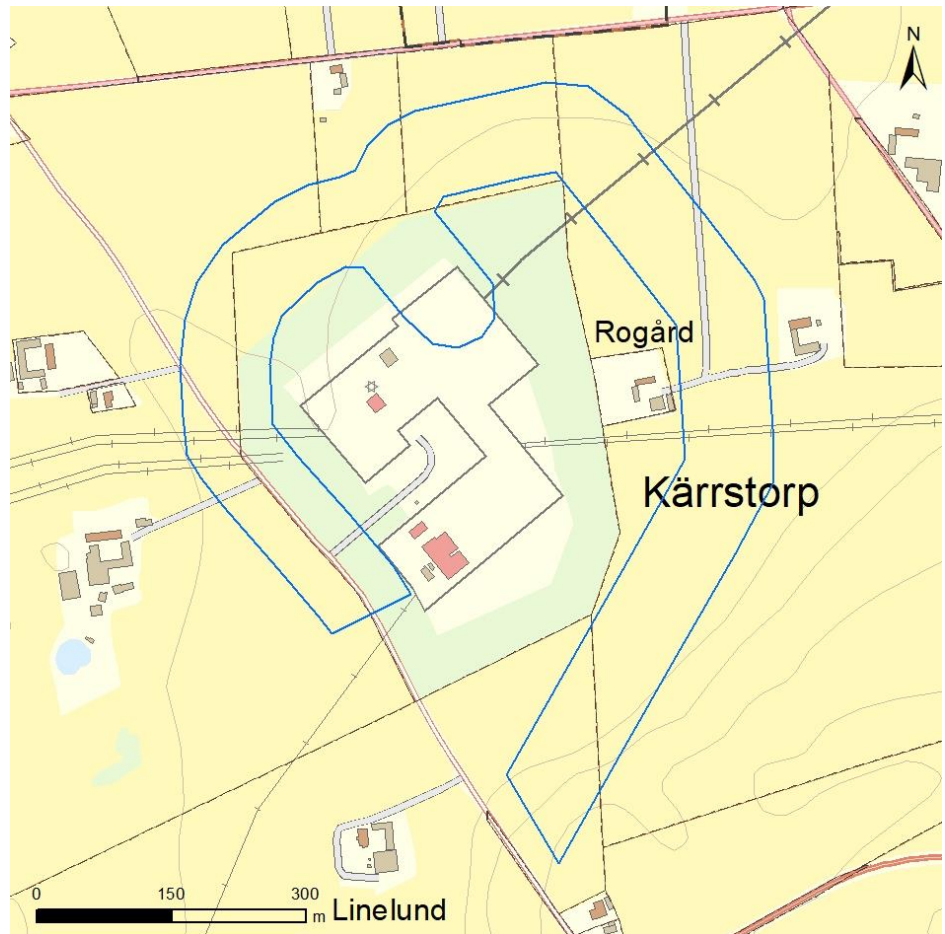
Inledning

Vattenfall AB planerar en vindkraftpark vid Kriegers flak, vilken kommer att byggas ute i havet, cirka 30 km söder om Trelleborg. För att transportera el på land planeras kablar att förläggas i kabeldiken fram till transformatorstationer vid fastigheterna Kärrtorp 10:3 och Kärrtorp 5:11, Svedala kommun (figur 1, 2 & 3).

Hela sträckan fram till det befintliga stationsområdet inom Kärrtorp 5:11 har genomgått arkeologiska utredningar, steg 1 och 2, samt förundersökning (Hulting Lindgren 2006, Wallin 2006, Liahaugen 2022, Grehn 2023).

Den nu aktuella utredningsytan är ett område som sedan tidigare arkeologiska undersökningar har tillkommit, och sträcker sig runt fastigheten Kärrtorp 5:11. Sydsvensk Arkeologi AB har inom det aktuella området genomfört en arkeologisk utredning, steg 1, på begäran av Vattenfall AB (frivillig AU1), ärendet har alltså genomförts utan uppdrag från Länsstyrelsen i Skåne.

Utredningsområdet omfattade ca 178 000 m², varav ca 9 000 m² består av befintlig transformatorstation och ca 24 000 m² är tät skog och/eller vägar. Så den yta som har utretts var ca 145 000 m² (figur 3).



Figur 3. Fastighetskartan. Utredningsområdets lokalisering vid Västra Kärrstorp, Svedala kommun markerat med blå linje.

Syfte och metod

SYFTE

Utredningens syfte har varit att fastställa om fornlämningar finns inom det aktuella området, samt om det finns områden med potentiell fornlämning, så kallade utredningsobjekt. Syftet var också att ge Vattenfall AB ett planeringsunderlag inför fortsatta åtgärder.

METOD

Utredningen steg 1 (AU1) har bestått av följande moment:

1. Byråinventering, vilken omfattat en genomgång av arkiv, fornlämningsregistret, fyndsamlingar, ortnamn, litteratur och arkeologiska rapporter. En genomgång och analys av historiskt kartmaterial har också genomförts. I arbetet har det även ingått en topografisk analys baserad på detaljerade höjddata (LIDAR).
2. Fältinventering för att fastställa om det fanns synliga fornlämningar och fornlämningsmiljöer inom området (som är ca 178 000 m² stort) och en avstämning har gjorts med resultaten från byråinventeringen. Påträffade fynd har mätts in med GPS. All mätdata har överförs till Intrasis 3.

3. Rapportering av resultaten från utredningen har presenterats i form av föreliggande rapport.

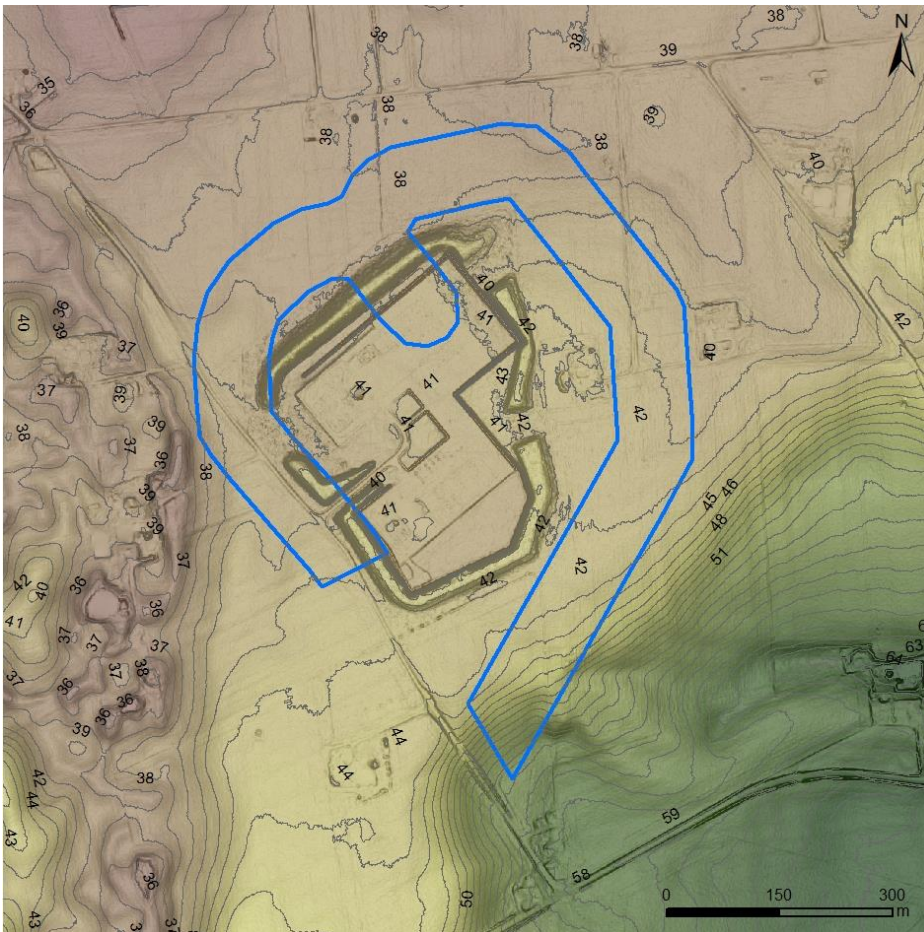
Topografi och fornlämningsmiljö

TOPOGRAFI

Området för utredningen ligger i det som räknas till det sydvästsånska backlandskapet. Backlandskapet är ett kraftigt kuperat dödislandskap.

Inom utredningsområdet består marken av betesmark samt åkermark. Runt stationsområdet finns en avskärmande skog/trädridå (planterad). Väster om stationsområdet finns betesmark, i övrigt åkermark som delvis hade höstsådd, delvis var fjolårsskördad och delvis plöjd. Söder om utredningsområdet finns en kraftig höjdrygg (figur 4). Utredningsområdet är relativt flackt, utom i söder där området tangerar slänten ned från höjdryggen. Bortsett från höjdryggen ligger den södra delen av området på ca 42 m ö.h. och den norra delen ca 38 m.ö.h.

Enligt SGU jordartskarta består jordarten till större delen inom området av glacial finlera, med inslag av postglacial finlera och morän grovlera i söder (SGU).



Figur 4. Lidarkarta med höjdkurvor över topografin vid och runt utredningsområdet.

BYRÅINVENTERING & FORNLÄMNINGSMILJÖ

Delar av backlandskapet har varit tidigt bebott och kanske främst utnyttjats av jägare/fiskare/samlare under stora delar av stenåldern (Hulting Lindgren 2006).

Enligt fornminnesregistret finns det i utredningsområdets närområde ett antal sedan tidigare kända fornlämningar, vilka redogörs för nedan och på figur 5.

Söder om det nu aktuella området finns L1989:8213 – boplat. En boplat som uppdagades vid RAÄ inventering 1985 och där det påträffades en knacksten, en skrapa, enstaka flintavslag, och rikligt med skörbränd sten, samt enstaka skörbränd flinta. Flintföremålen upphittades inom områdets västra del. I enlighet med uppgifter av Ove Christoffersson, Kärrstorp 5:4, Rogård, framkom vid grustäkt omkring 1970, härddar inom en yta på ett 100-tal m².

Vidare finns L1989:7598 – fyndplats av ett lösfynd bestående av en klubba med skafthål. Upphittad 1924 av ryktaren Sjölander på upplöjd mossmark invid Gråkärr, (LUHM s23090). Enligt beskrivning är klubban förmodligen en tappklubba.

Sydöst om utredningsområdet finns L1989:7615 – bytomt. Kärrtorps gamla bytomt. Bytomt enligt äldre lantmäterikartor.

Vidare finns L1989:8233 – boplatlämning, övrig som är ett område med skörbränd sten. Inom ett område på ca 100 m i diameter upphittades vid RAÄ inventering 1985, måttligt med skörbränd sten.

Här finns också L1989:7534 - grav- och boplatsområde. Här fanns en flatmarksgrav och boplatlämningar, vilka är undersökta och borttagna. Området undersöktes av Egon Thun 1963, i samband med grustäkt. En nedgrävning med människoben och boplatlämningar i form av stolphål och härd undersöktes. Vid grustakten sparades en remsa ca 30 m bred i områdets östra del och en 4 m bred remsa i dess västra del. Övriga ytor bortschaktades innan någon undersökning kom till stånd. I områdets östra del påträffades lämningar av ett nedbrunnet hus, förmodligen rester efter gårdarna Västra Kärrstorp 4 och 5. Under huset påträffades en härd och strax intill framkom 6 stolphål och en grop. I gropen fanns fragment av grönt magrad keramik. I områdets västra del påträffades 2 stensatta stolphål samt en nedgrävning med människoben. Vid RAÄ inventering 1985 upphittades inom samma område 2 skrapor och ett triangulärt, ythugget föremål, också begagnat som skrapa, allt av flinta.

I sydost finns också L1989:8234 – boplatlämning, övrig som är ett område med skörbränd sten som hittades vid RAÄ inventering 1985.

Öster om det aktuella utredningsområdet finns L1989:8211 – boplat. En boplat som grävdes ut år 1965 i samband med grustäkt. Vid undersökningen framkom ett 140-tal anläggningar i form av härddar och avfallsgropar. Fynden utgjordes av en skivvyxa och flera slipade fragment av flintyxor samt keramikskärvor till trattbägare med avtryck av sädeskorn. Vid revideringen 1985 påträffades sparsamt med avslag samt enstaka skörbränd sten på boplatsområdet. Datering till tidigneolitikum.

Öster om utredningsområdet finns också L1989:8157 – boplat som undersöktes 1967 och 1968 Jörgen Pettersson. Vid undersökningen framkom 9 anläggningar vilka bestod av 4 grophus, 1 avfallsgrop, 1 härd och 3 övriga anläggningar. I ett av grophusen påträffades 3 vävtyngder. I övrigt påträffades 1 syl av järn, 1 möjligt förarbete till en sländtrissa, keramik, träkol, lerklining, djurben, djurtänder och 1 stycke järnslag. Keramiken i avfallsgropen och i 3 av grophusen är av vikingatida karaktär. Keramiken i 2 av de övriga anläggningarna är av tidigneolitisk karaktär. Vid RAÄ inventering 1985 upphittades sparsamt med flintavslag och enstaka skörbränd sten i området.

Öster om finns även L1989:7614 - fyndplats för 1 knacksten, även använd som avslagsblock. L1989:8214 – fyndplats för lösfynd bestående av 2 flintyxor. Upphittade av Olof Jönsson, Föremålen förvaras hos Lars Svantesson, Karstorp i

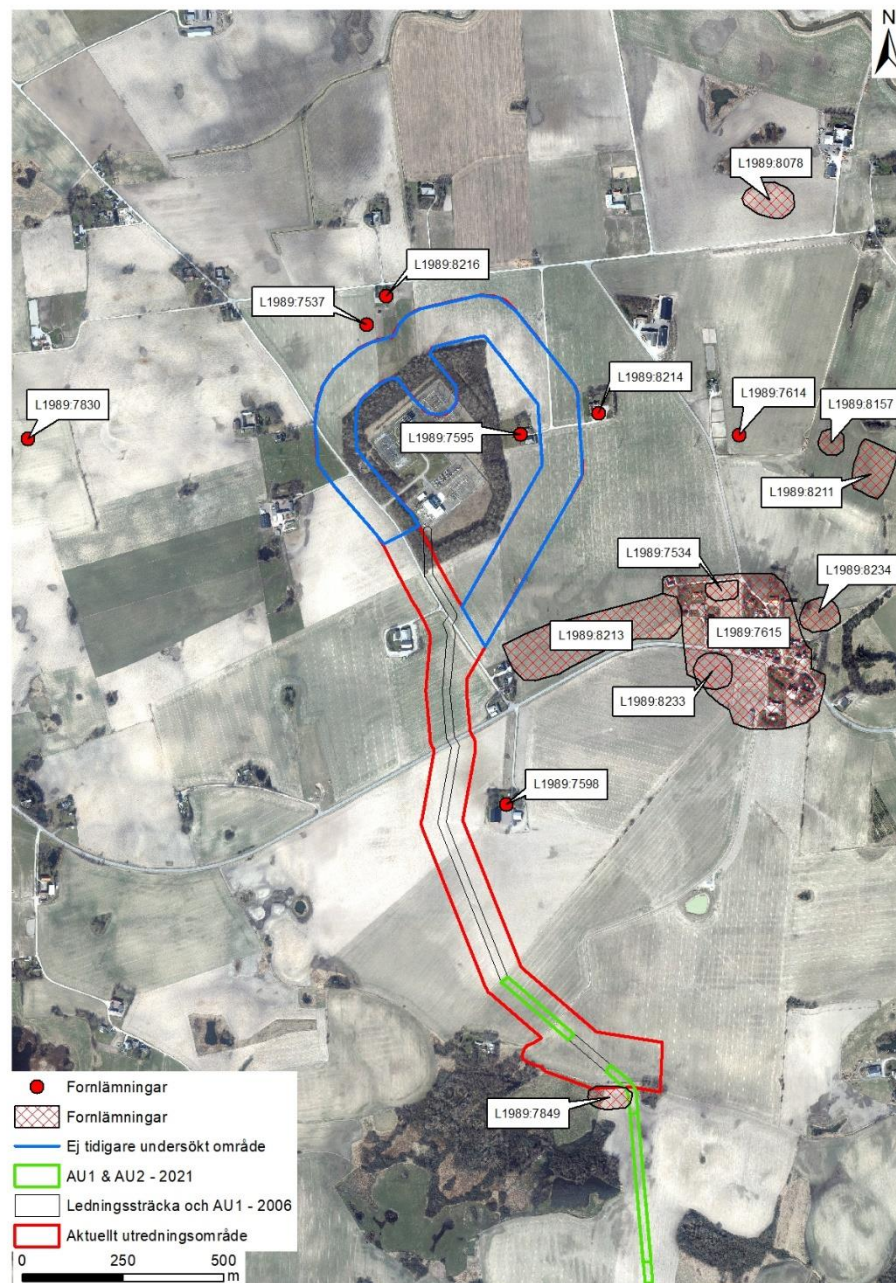
Fogdarp. L1989:8078 – boplats som upphittades av markägaren Gunnar Nilsson. 4 svarta fläckar samt 1 sländtrissa påträffades.

Vid sidan av utredningsområdet finns L1989:7595 - fyndplats för ett lösfynd bestående av 1 flintyxa. Upphittad av markägaren Ture Larsson som bortskänkt yxan.

Norr om utredningsområdet finns L1989:7537 – fyndplats för holkyxa av brons. Fyndplatsen anvisad av Ture Johansson, Kärrstorp 5:9 som har yxan i sitt förvar. Vid revideringen 1985 kunde inga iakttagelser göras pga. vallväxter.

Här finns också L1989:8216 – fyndsamling. En lösfyndsamling bestående av 1 flintyxa, spetsnackig, 1 fragmentarisk, slipad tunnackig flintyxa, 1 nackfragment av en spetsnackig, slipad flintyxa, 1 nackfragment av en tjocknackig, slipad flintyxa, 1 fragment av en flintdolk, 1 fragment av en flintskära, 1 lövkniv, 1 skrapa av flinta, 1 rörformigt handtag till trefotsgryta och 1 sländtrissa. Föremålen upphittade av Tyre Johansson, Kärrstorp 5:8, där föremålen förvaras.

Väster om utredningsområdet finns L1989:7830 - fyndplats för en spetsnackig flintyxa.



Figur 5. Fornlämningssmiljön i utredningsområdets närområde.

Tidigare undersökningar

Ett antal arkeologiska utredningar, steg 1, samt en arkeologisk utredning, steg 2, har genomförts i det nu aktuella utredningsområdets närhet (figur 6).

I maj 2006 genomfördes en arkeologisk utredning, steg 1 för den föreslagna ledningsdragningen från Kriegers flak mellan Maglarp, Sjöhult i den sydvästra delen av Trelleborgs kommun, och stationen norr om Trelleborg på beställning av Vattenfall AB (Wallin 2006). Denna utredning berörde inte området med det nu aktuella utredningsområdet.

I november 2006 genomfördes ytterligare en arkeologisk utredning, steg 1, på beställning av Vattenfall AB, nu utmed den föreslagna ledningsdragningen mellan Skåre och Västra Kärrstorp (Hulting Lindgren 2006). Vid den nu aktuella utredningsytan, och strax söder om, lokaliserades ett område (område J, Kärrstorp 11:10), som ett bra boplatsläge på en plåtå i sydvästsluttning nära vattendrag och

en känd fornlämning, RAÄ 28:1. Slagen flinta påträffades i markytan. Området förslogs gå vidare till en arkeologisk utredning, steg 2 (Hulting Lindgren 2006).

Sydsvensk arkeologi genomförde under andra hälften av 2021 en arkeologisk utredning steg 2/avgränsande förundersökning av 25 områden väster och norr om Trelleborg (Liahaugen 2022). Utredningen föranleddes av de planerade markkablarna som behövs för att bära ström från den planerade vindkraftparken Kriegers flak utanför Trelleborgs kust.

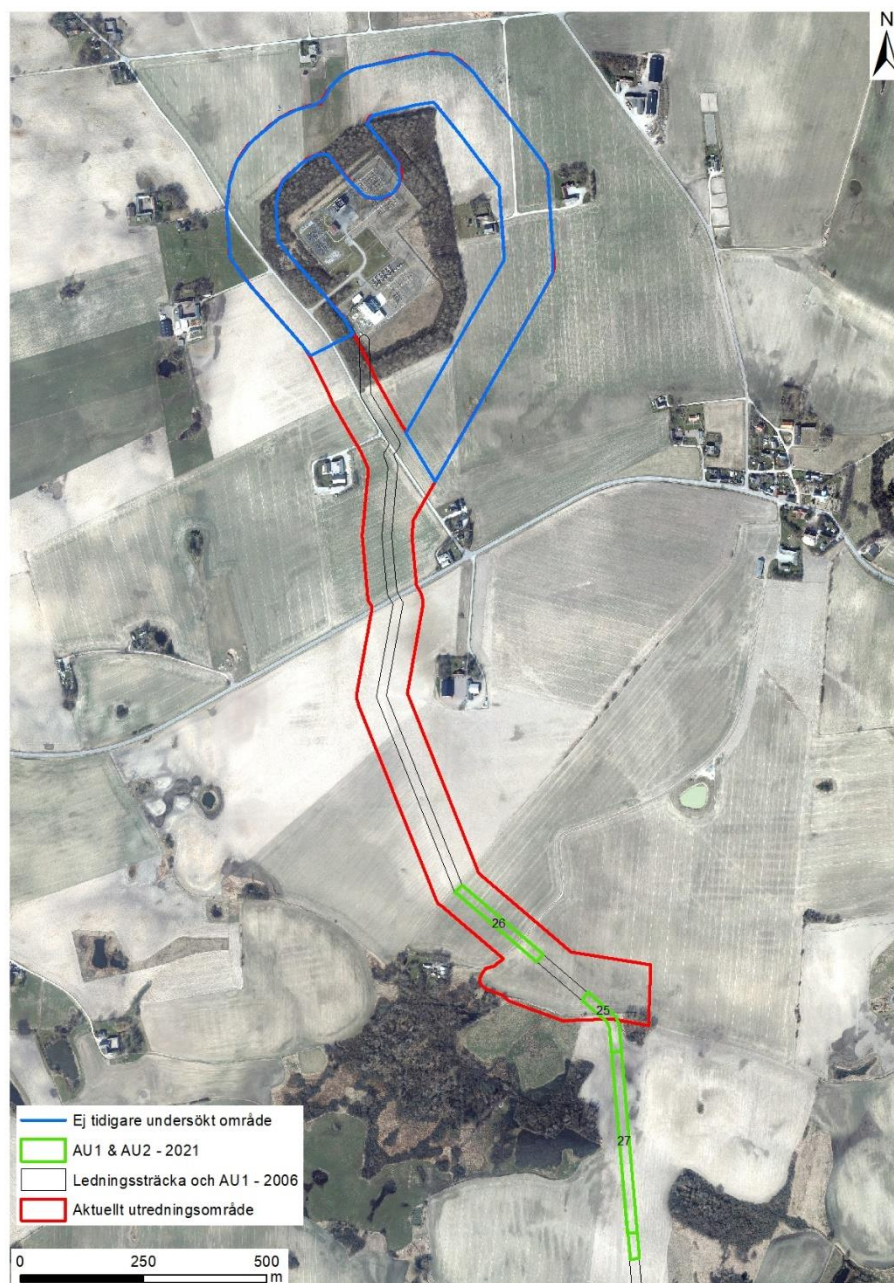
De områden från utredningen, steg 2 (AU2) år 2021, som är relevanta för den nu aktuella utredningen är område 25, 26 och 27 (Liahaugen 2022) (figur 6). Område 27 genomgick först en arkeologisk utredning, steg 1. Området låg vid fältbesöket i öppen åkermark med skördad vall (stubb) och låg i nord-sydlig riktning. Inom området fanns flera topografiska höjdlägen. Området omringades i väst och öst av kärrtorv, vilka troligen är igenvuxna sjöar, huvudsakligen dödishålor. Inom närområdet finns flera registrerade fornlämningar utmed samma topografiska läge. Exempelvis de inventerade boplatserna L1989:7849, L1989:7850 och L1989:7851.

Vid inventeringen iaktogs flera bra boplatzlägen utmed de topografiska plåtarna. Däremot kunde inga spår av slagen flinta eller liknande ses i matjorden eftersom marken var täckt av stubb. Då flera bra boplatzlägen kunde identifieras gick området direkt vidare till en AU2 och sökschaktning, dock minskades området något inför sökschaktningen (Liahaugen 2022:11).

Under sökschaktningen (AU2) inom område 27 iaktogs i matjorden ett flintavslag. Inga lämningar påträffades vid schaktningen och därför rekommenderades inga vidare arkeologiska insatser för området (Liahaugen 2022:31).

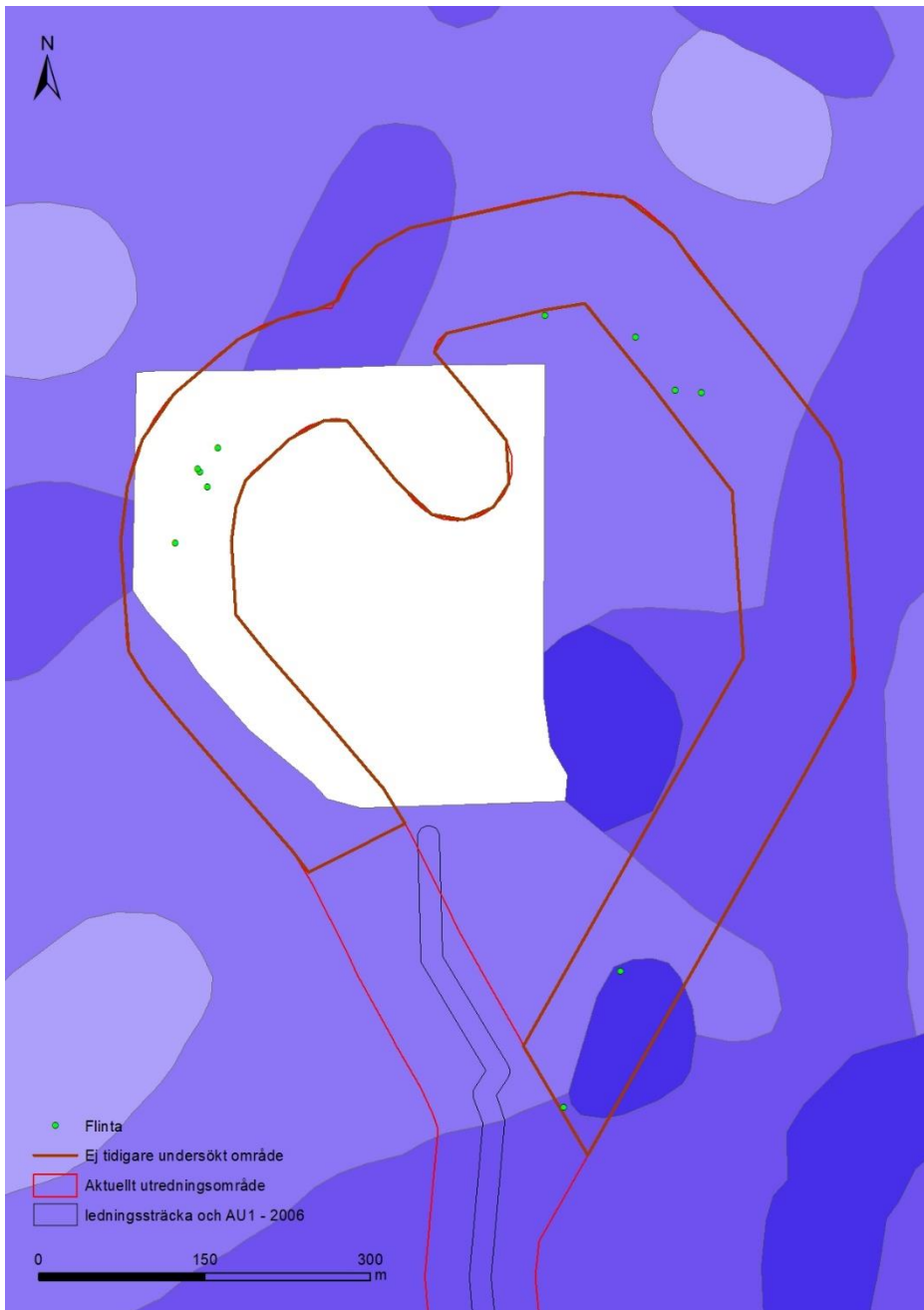
Utredningsområde 25 låg direkt norr om område 27 och bestod i norr av en sluttning ner mot en våtmark och i söder av en liten kulle. Vid fältbesöket låg området i åker. I ett sökschakt uppe på kullens topp påträffades ett lager med sot, träkol och skörbränd sten. Lagret var utdraget och hade ingen fast form. Inga fynd kunde iaktas. Övriga schakt var tomma och då väldigt få lämningar kunde observeras inom området rekommenderades inga vidare arkeologiska insatser (Liahaugen 2022:30).

Utredningsområde 26 låg uppe på en markant höjdpå. Vid fältbesöket låg området i åker. Inga anläggningar eller fynd påträffades i sökschakten. Då inga lämningar kunde iaktas inom området rekommenderades inga vidare arkeologiska insatser (Liahaugen 2022:30).



Figur 6. Plan över det aktuella utredningsområdet samt tidigare undersökningar i närområdet.

Enligt Arrhenius fosfatkarta som publicerades år 1934 finns det inom utredningsområdet områden med förhöjda fosfater. Kartan är ett intressant dokument eftersom förhöjda fosfathalter anger äldre bebyggelse. Höga fosfatvärden kan tyda på forntida bebyggelse/boplatser (figur 7).



Figur 7. Arrhenius fosfatkarta från 1934 med utredningsområdet och påträffad flinta markerad. Ju mörkare färg, ju högre fosfatvärde.

Kulturgeografisk analys

Här är en kort sammanfattning av den kulturgeografiska analysen och analysen av historiska kartor. För en mer fördjupad kulturgeografisk analys och de historiska kartorna, se bilaga 1 (Larsson 2023).

Den samlade bilden är att Kärrstorp utgjort en hyfsat stor by med etablering sannolikt senast i 1200-talet och att var ganska stabil i strukturen både till bebyggelse samt ägarförhållanden, men kom genom skiftena att successivt förändras (bilaga 1).

Ägarstrukturerna under 1700–1800-talet visar på ganska stabila förhållanden inom byn. Invånarna i byn verkar i huvudsak varit fokuserade på spannmålsodling

och vissa områden kring byn har varit mer sankta, men genom uppodling, och sannolikt senare, även dränering med diken har sankområdena till stora delar helt försvunnit (bilaga 1).

Kartmaterialet visar på att ung bebyggelse legat väldigt nära, och eventuellt inom området, beroende på hur hussymbolerna på enskifteskartan ska tolkas. Hur medeltida gårdar varit placerade är okänt, mest sannolikt förekom dessa inom bytomten som uppvisas på 1600–1700-tals kartorna, men det kan finnas medeltida eller även förhistorisk bebyggelse i eller nära området (bilaga 1).

Fältinventering

En fältinventering har genomförts i samband med den arkeologiska utredningen, steg 1. Fältinventeringen genomfördes i november 2023. Vid fältinventeringen avsöktes markytan inom utredningsområdet efter indikationer på fornlämningar och fynd. Två arkeologer gick över hela ytan i stråk med ca 20 m bredd emellan, och hela ytans bredd omfattades av 4–6 stråk (figur 8 & 9).

Västra delen av utredningsområdet bestod av betesmark och var därför svår att inventera, då den var beväxt med kort, men tät vall. Ett kort stråk i den norra delen var hästbetesmark/-hage med hästar, vilken inte heller kunde inventeras. Resterande mark var antingen besådd med höstsådd, eller med rester av tidigare skörd. Sydligaste delen av utredningsområdet var nyplöjt. Inventeringen fungerade tillfredställande i alla områden utan vid betesmarken i väst och i hästhagen i norr. Dock ligger betesmarken i väster lågt i terrängen och har inga förhöjda fostfatvärden och får därför anses vara ett område där sannolikheten för fornlämningar är mycket låg. Runt stationsområdet fanns planterad tät skog och buskage. Denna ingick delvis i utredningsområdet, men har inte kunnat inventeras. Sannolikt finns där dock inga fornlämningar på grund av etableringen av stationerna.

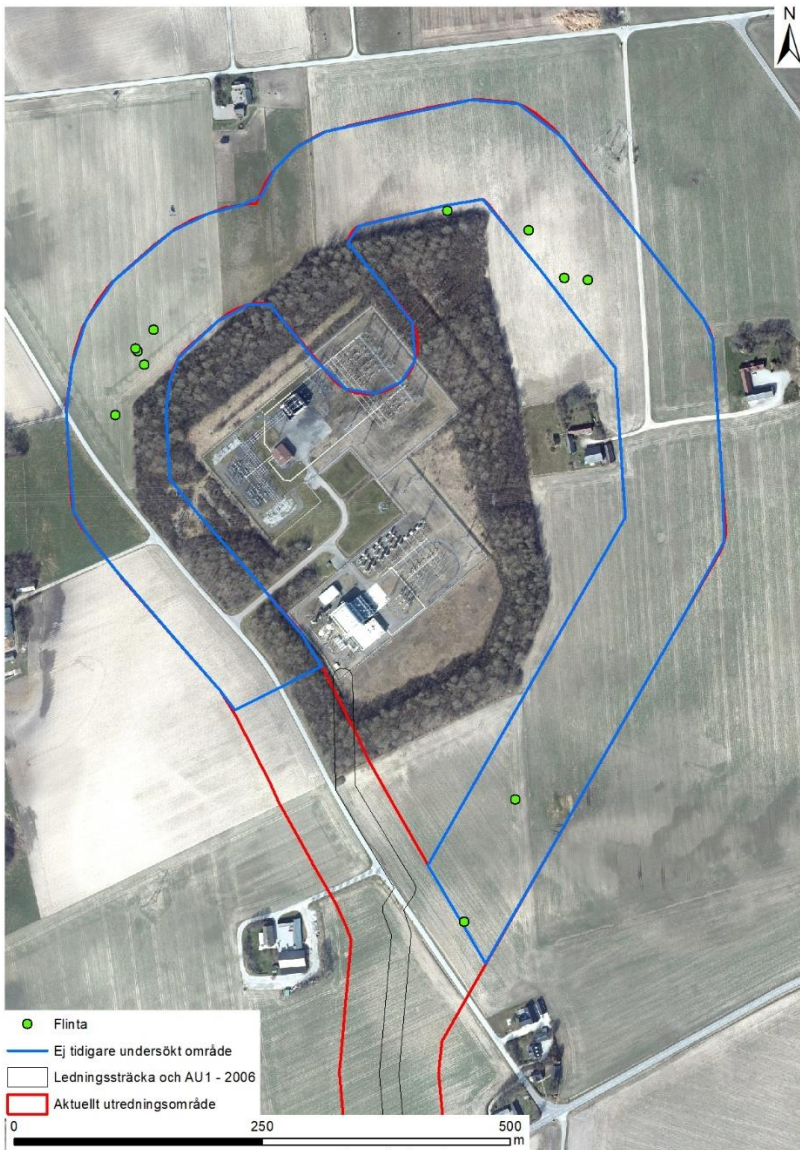
Inga synliga fornlämningar kunde iaktas inom utredningsområdet, dock påträffades en del slagen flinta i matjorden, främst i form av flintavslag men även en mindre flintskrapa (figur 10). Påträffad flinta mättes in med RTK GPS och överfördes till Intrasis 3.



Figur 8. Foto över den sydöstra delen av utredningsområdet. Fotat från söder. Foto: Fredrik Grehn.



Figur 9. Foto över den östra delen av utredningsområdet, där man ser den kraftiga höjd som reser sig i söder. Fotat från norr. Foto: Fredrik Grehn.



Figur 10. Plan över utredningsområdet samt påträffad och inmätt slagen flinta (gröna punkter).

Utvärdering

Topografin inom utredningsområdet är relativt flack, med en för skånska mått, kraftig höjd strax söder om området.

I närområdet finns ett antal registrerade fornlämningar, främst i form av lösfynd och lösfyndssamlingar, samt förhistoriska boplatser och Kärrtorps bytomt. Enligt den genomförda kulturgeografiska analysen har marken, åtminstone sedan 1600-talet, brukats som åker-, ängs- och åkermark, utan indikationer på bebyggelse bortsett från enstaka yngre gårdar (bilaga 1).

Fältinventeringen visade på några områden koncentrationer av slagen flinta i matjorden, och enligt Arrhenius fosfatkarta (1934) finns det områden inom utredningsytan som har förhöjda fosfatvärden (figur 7), vilket kan tyda på äldre bosättningar.

Slår man samman flintkoncentrationerna och de höjda fosfatvärdena, samt tittar på lösfyndssamlingarna i närområdet, finns det tre områden (område 1–3), inom utredningsytan som är intressanta arkeologiskt (figur 11), och föreslås därför att gå vidare till en arkeologisk utredning, steg 2 med sökschaktning.

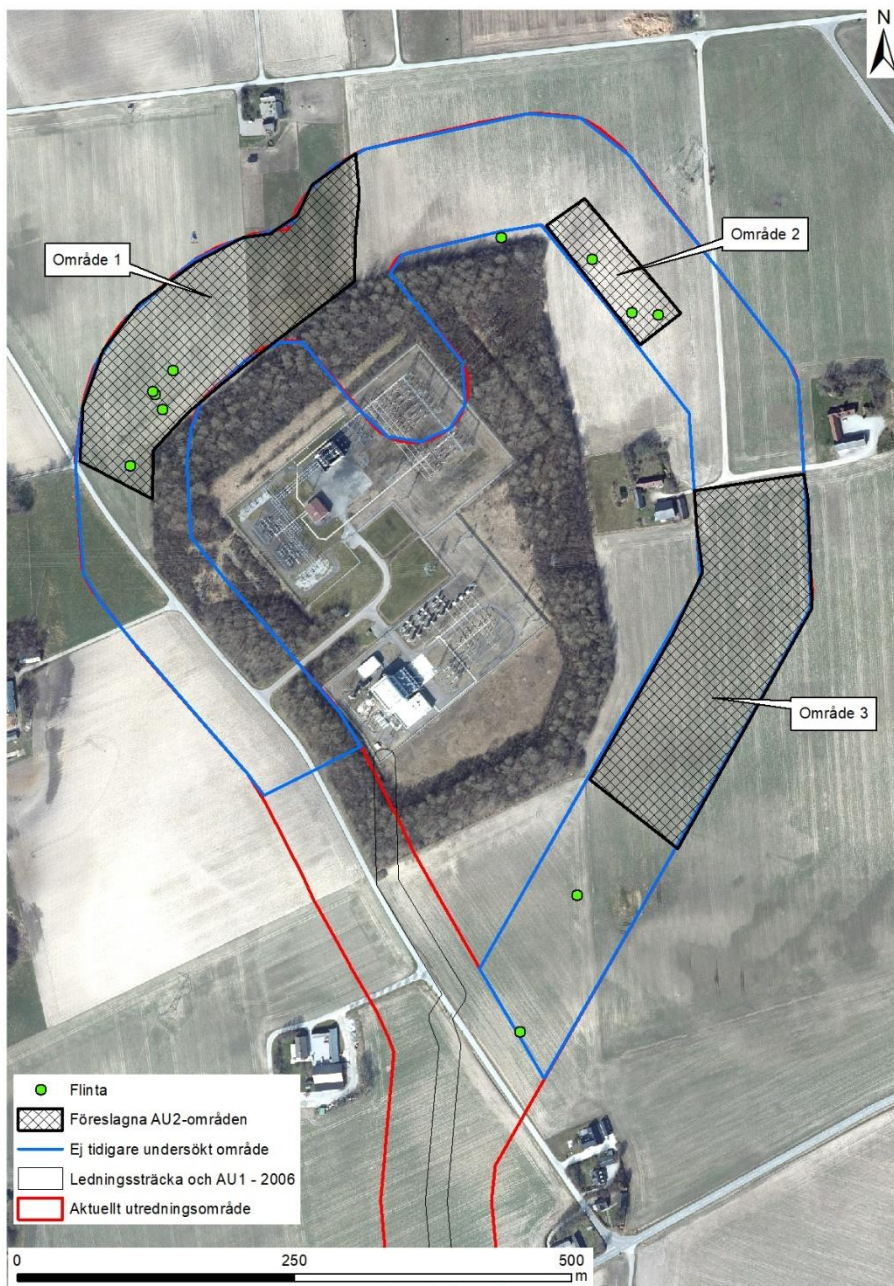
Område 1 är beläget norr om stationsområdet och är ca 30 100 m² stort. Marken var till största delen besädd med höstsädd, utom i den östliga delen där det var en hästhage med bete. Inom området påträffades slagen flinta i matjorden, och enligt fosfatkartan finns här förhöjda fosfatvärden vilket kan tyda på en eller flera tidigare boplatser (figur 7 & 11).

Område 2 är beläget nordost om stationsområdet och är drygt 6 000 m² stort. Marken var besädd med höstsädd vid inventeringstillfället. Inom området påträffades slagen flinta vilket kan tyda på en tidigare boplatser (figur 11).

Område 3 är beläget sydost om stationsområdet och är drygt 32 700 m² stort. Marken hade rester av skördade grödor (marken verkar inte ha plöjts eller bearbetats efter skörd). Ingen flinta påträffades i matjorden här, förhållandena för att se flinta i matjorden var dock inte optimala med anledning av varierande mängd skörderester i marken. Området har dock förhöjda fosfatvärden enligt fosfatkartan, vilket kan tyda på att här tidigare har funnits en boplatser/-er (figur 11).

Den sammanlagda ytan av de tre områdena (område 1–3) är knappt 69 000 m². Nämnas kan också att i den södra delen av utredningsområdet finns ett område med kraftigt förhöjda fosfatvärden enligt fosfatkartan (figur 7), området är dock beläget i en kraftig sluttning, så det förefaller inte vara ett bra boplatserläge. Anledningen det förhöjda fosfatvärdet kan vara att jorden förflyttats (eroderat/plöjts osv) ned från höjden i slänten, vilket gjort att det finns förhöjda värden här.

Område 1–3 föreslås bli föremål för arkeologisk utredning, steg 2. Syftet med den arkeologiska utredningen, steg 2, är att utreda om det finns fornlämningar dolda under jord inom de tre områdena med troliga boplatserlägen, och att i så fall försöka att avgränsa och karaktärisera dessa.



Figur 11. Plan över utredningsområdet med de tre föreslagna områdena för en arkeologisk utredning, steg 2, markerade.

Referenser

LITTERATUR

Grehn, F. 2023. Trelleborg – Arrie. Arkeologisk förundersökning 2022. Trelleborg & Vellinge kommuner, Skåne län. Sydsvensk Arkeologi, rapport 2023:7.

Liahaugen, S. 2022. Trelleborg – Arrie. Arkeologisk utredning/avgränsande förundersökning 2021. Maglarp socken m.fl., Trelleborgs kommun m.fl. i Skåne Län. Sydsvensk Arkeologi, rapport 2022:6.

Hulting Lindgren, C. 2006. Arkeologisk utredning, steg 1 2006 Planerad kabelförbindelse mellan Kriegers Flak och Västra Kärrstorp Trelleborgs, Vellinge och Svedala kommuner Skåne. Rapport 2006:55. Wallin kulturlandskap och arkeologi. Dalby.

Wallin, L. 2006. Arkeologisk utredning, steg 1 2006. Planerad kabelförbindelse mellan Kriegers Flak och Trelleborg Norra. Trelleborgs kommun. Skåne. Rapport 2006:32. Wallin kulturlandskap och arkeologi. Dalby.

INTERNET

Fornsök, <https://app.raa.se/open/fornsok/>

SGU – Jordartskartan, <https://apps.sgu.se/kartvisare/kartvisare-jordarter-25-100.html>

Ordlista

Anläggning	Arkeologiska lämningar i form av nedgrävningar (t.ex. stolphål, gropar, härdar, gravar etc.)
Artefakt	Ett föremål framställt av mänsklig hand
Avbaning	Borttagande av jordlager med grävmaskin
Avslag	Spår efter avsiktlig bearbetning av flinta i form av avslagna bitar
Byråinventering	Genomgång av arkiv- och kartmaterial. Föregår i regel fältarbetet.
Bytomt	Lämningar efter skattlagd eller mantalssatt bebyggelseenhet. Indikeras av kulturlager, husgrunder eller andra lämningar. Ska ha tillkommit före 1850. Utsträckningen ofta avgränsad efter äldsta kartmaterial, vilket även visat sig överensstämma väl med tidig historisk utbredning.
Enskifte	Skiftesreform som syftade till att varje gårds ägor skulle samlas till ett enda sammanhängande område (skifte) och att gårdsbebyggelsen skulle placeras på det tilldelade området
Exploateringsområde	Det område som skall bebyggas eller tas i anspråk inom ramen för en exploatering
Flatmarksgrav	Förhistorisk grav utan idag synlig markering ovan jord
Fornlämning	Lämning efter människors verksamhet under forna tider, som har tillkommit genom äldre tiders bruk och är varaktigt övergiven. Lämningen behöver vara tillkommen före år 1850, eller i fråga om fartyglämning, förlit före 1850 (Kulturmiljölagen 2 kap.). Se även RAÄ-nr.
GPS (ibland RTK GPS)	Används för inmätning av bl.a. arkeologiska lämningar
Intrasis	Statens historiska museers program för hantering och lagring av arkeologiska data. Här samlas och analyseras all dokumentation. I Intrasis finns även karta över inmätt data (som görs med GPS).
Inventering	Okulär avsökning av undersökningsyta
KML	Kulturmiljölagen
Kulturlager	Avsatta jordlager med fynd och lämningar efter mänsklig aktivitet. Bildas generellt av intensiv och långvarig aktivitet på en plats.
LiDAR	(Light Detection Ranging). En optisk avkänningssteknik som används för att bestämma position eller andra egenskaper hos avlägsna föremål genom reflekterat laserljus, t.ex. en markytas topografiska läge. LiDAR-data kan användas t.ex. till 3D-modeller.
Lämningsnummer	Numrering av fornlämningar i Riksantikvarieämbetets fornlämningsregister, sökbar i sök- och karttjänsten Fornsök

Lösfynd	Enstaka fynd som inte återfunnits i anläggning. Oftast rör det sig om fynd som påträffats i matjorden.
RAÄ-nr	Inventarienummer i Riksantikvarieämbetets tidigare fornlämningsregister
Recent	Sentida/nutida
Rektifiera	Anpassa äldre kartor till modernt format
Skifte	En lantmäteriförrättning där jord fördelas mellan två eller flera ägare. Skiftena under 1700- och 1800-talen går under många olika namn, t.ex. storskifte och enskifte. Det gemensamma var att de syftade till att förbättra jordbruket.
Skärvsten/skörbränd sten	Sten som utsatts för höga temperaturer varpå de spruckit och kan ha fått spetsiga/kantiga former
Söschakt	Schakt som öppnas med grävmaskin, vanligen en skopbredd (1,6–1,8 m). Används främst i samband med arkeologisk utredning och syftar till att lokalisera och avgränsa fornlämning.
Toft	Motsvarade den tomt där gårdens hus och kålhave var belägna. Äldre gårdslägen/ägor har ibland levt kvar i marknamn med ändelsen toft/en.
Utredningsobjekt	Yta/ytor inom exploateringsområde som bedömts kunna innehålla fornlämning. Fastställs efter byråinventering och fältbesiktning av exploateringsområdet.

Administrativa uppgifter

Sydsvensk Arkeologi projektnr:	230054
Länsstyrelsen i Skåne dnr:	-
Datum för beslut:	-
Län:	Skåne
Kommun:	Svedala
Socken:	Västra Kärrtorp
Fastighet:	Kärrtorp 5:11 m fl
Koordinatsystem:	SWEREF 99TM
X koordinat:	6152182,64
Y koordinat:	382956,02
M ö.h.	ca 38 - 42
Fältinventeringstid:	2023-11-14
Antal arbetsdagar:	1
Antal arkeologtimmar:	16
Exploateringsyta:	ca 178 000 m ²
Undersökt yta:	ca 145 000 m ²
Projektledare:	Fredrik Grehn
Personal:	Andreas Svensson
Företagare:	Vattenfall AB
Tidigare undersökningar:	AU1 – 2006, AU2 – 2021
Dokumentationsmaterial:	Intrasisprojekt SA_230054 och digitala bilder förvaras på Regionmuseet i Kristianstad

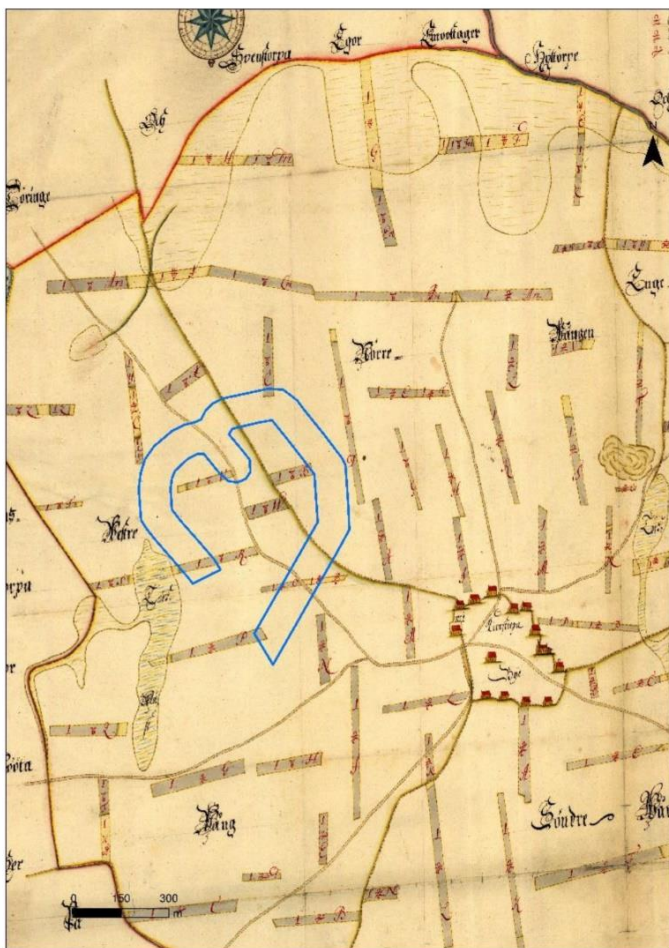
Bilaga 1 – Kulturgeografisk analys

Kulturgeografisk analys Västra Kärrestorp

Fredrik Larsson Sydsvensk Arkeologi

En översiktlig kulturgeografisk analys har genomförts gällande Västra Kärrestorps by och framför allt av nu aktuellt undersökningsområde. De kartor som har använts är geometrisk avmätning år 1689, geometrisk avmätning år 1702, storskifte år 1773 (koncept), geometrisk karta på storskiftet år 1772-1773 (renritad) och enskifte år 1805. Av tidsskäl är det i huvudsak kartorna som har studerats och i mindre omfattning tillhörande handlingar på de kartor som haft det tillgängligt via Lantmäteriverkets tjänst Historiska kartor. Störst fokus har också lagts på det specifika undersökningsområdet.

Kyrkan i Västra Kärrestorp uppfördes under 1200-talet och äldsta belägget för Kärrestorp är från år 1350 och stavningen är då Kärstorp. Ursprungligen hette även socknen Kärrestorp socken (Ljunggren & Jakobsson 2016). Kartan från år 1689 visar 13 gårdar/hussymboler samt kyrkan. Kartan hade inga tillhörande dokument. Aktuellt område utgjordes av framför allt åkermark med ängsområde i östra delen av byns inägomark. Namnet Kärrestorp härrör sannolikt från orden "kärr" betecknande en myr eller sankområden samt torp som indikerar en vikingatida eller medeltida nyetablering av bebyggelse. I detta fall rör det sig mest sannolikt om en medeltida nyetablering. Namnet Kärrestorp kan helt enkelt tolkas som (medeltida) bebyggelsen/byn vid kärret/ de sankområdena. På kartan från år 1689 syns också fuktiga områden precis sydväst om undersökningsområdet och benämns som törf det vill säga torv, vilket också tyder på att dessa sankområden håller på att växa igen. Dessa områden finns inte



Figur 1. Geometrisk avmätning år 1689.

med på yngre kartmaterial utan har sannolikt plöjts bort så pass mycket att de inte längre ansågs relevanta att markera ut på kartan.

Geometriska avmätningsskarta från år 1702 visar att aktuellt område är beläget nordväst om byn, med ett vägstråk genom områdets södra del och en avgränsning i åkerindelningen i väster. Området utgör vid denna tidpunkt åkermark inom byns norra och västra vång. Till denna karta finns inga dokument, däremot finns dokument till en mätningsskarta från år 1702 som utgör konceptkartan till avmätningsskarta och som innehåller dokument. Dokumenten innehåller framför allt *calculationstabeller* om indelningen av markområdena tillhörande byn.



Figur 2. Geometrisk avmätningsskarta år 1702 (renritade versionen).

Från storskiftet åren 1772-1773 finns två kartor. En utgörs av en konceptkarta som visar äldre åkerindelning och den tänkta indelningen efter att storskiftet genomförts. Konceptkartan har även med namn på åkrarna. De namn som förekommer vid aktuellt område är "Slebo Breing" (?), Breing, Blorännan i norra delen, Långbröt i nordvästra delen och Hålestycken i sydöstra delen.

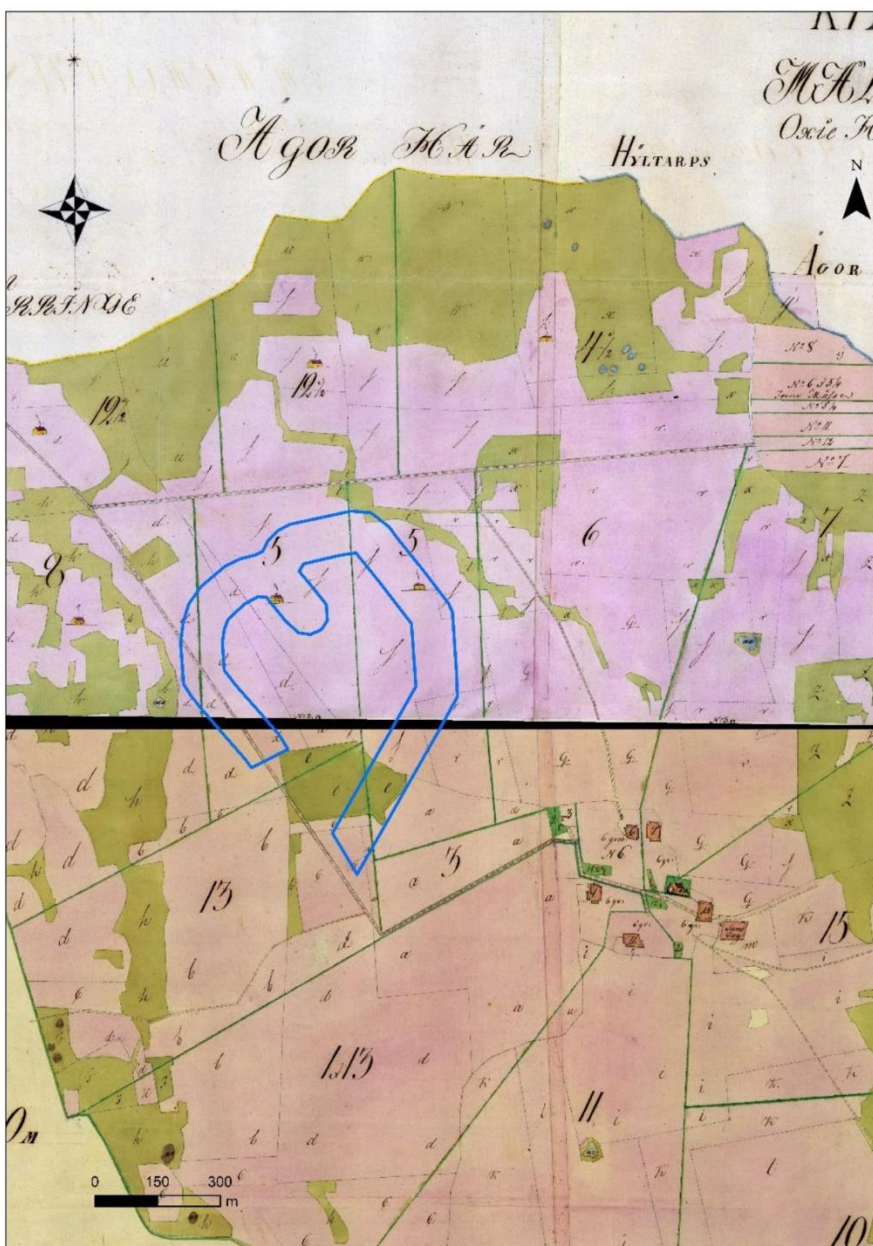
Den renritade kartan från år 1773 utgörs av en geometrisk storskifteskarta med tillhörande dokument där endast norra delen av kartan rektifierades. Nu aktuellt område låg inom västra respektive norra vängen till byn. Det sker en omläggning av inägomarken tillhörande byn i samband med storskiftet. Omläggningen syns om man jämför kartan från år 1702 med ganska så långa och smala tegar med kartan från år 1773 där många av tegarna har slagits samman för att bilda större åkerstycken. Dokumentationen till kartan anger att det rörde sig om gatu-, gärdesindelning samt storskifte. Kartmaterial och tillhörande dokumentation visar ibland på vad som odlats i detta fall omnämns rågkorn- och havrejordar. Gård nr 1 utgjordes av helt mantal utsocknes frälsehemman där "Herr Magistern och Kyrkioherden" Otto Santesson var ägaren, men gården sköttes av åboen Jeppa Pärsson. Nr 2 utgjordes av gatehus, Nr 3 var klockarebolet där byns klockare bodde, Nr 4 var ½ arbetshemman till Månstorp med två åboar Ola Jeppsson och Jöns Nilsson. Nr 5 var också ett ½ arbetshemman med åboarna Ola Nilsson och Jeppa Andersson. Nr 6 utgjordes av ett hästhemman till corporalen, åboen Jeppa Andersson. Nr 7 var ½ arbetshemman till Månstorp med "Nembdemannen" (nämndemannen) Jöns Jespersson, Nr 8 ½ arbetshemman med åboen Hans Andersson. Nr 10 var 1 helt mantals Domkyrkohegman med åboen Knut Jespersson. Nr 11 var ett ½ arbetshemman till Månstorp med "Nembdemannen" Sven Hansson. Nr 12 utgjordes av ett helt mantal Domkyrkohegman med åboen Pär Pärsson. Nr 13 var ett helt frälsehemman med Herr Magister Otto



Figur 3. Storskifteskarta år 1773 i renritad version.

Santesson som ägare och åboen Lars Hansson som brukare. Nr 15 var 1 helt mantal och utgjorde Prästgården till kyrkoherden Herr Johan Gadd. Det är uppenbart så att vissa personer har ägt flera gårdar i byn exempelvis Otto Santesson. Tittar vi på markerna då aktuellt område ligger ute i åker- och ängsmark utgjorde det gröna området benämnt aa på kartan en god hård och små(?) vallsäng. Sydöstra delen som anges med bokstaven A bestod av en god sandmylla. Den västra delen bokstäverna (D & E) av nu aktuellt område bestod av "hafrejord" som sannolikt var ett område lämpligt för att odla havre. Den östra delen (M på kartan) bestod av lermylla och sandjord och områdets östra och norra del (N) bestod av sand samt ler och örjord.

Enskifteskartan från år 1805 visar återigen en omläggning av åker- och ängsmark tillhörande byn. Tegingdelningen försvinner och åkrarna delas upp i större sammanhängande områden. Nu flyttas också flera av gårdarna ut från bykärnan och ut på det som tidigare utgjort åkermark. Inom aktuellt område i den norra delen så visas två stycken hussymboler och båda anger gård 5. Detta visar på att gård 5 har eller kommer att flytta ut till någon av de två föreslagna platserna eller åtminstone inom



Figur 4. Enskifteskartan från år 1805.

samma markområden som visas på kartan. Det visar sig också vid granskningen av tillhörande dokument att gård 5 utgjordes av två olika enheter. Gård 5 utgjordes dels av ¼ mantal hemman som ägdes av åboen Ola G Kelsson (troligen Kjellsson med dagens stavning), dels ¼ mantal kronoskattearbetshemman som ägdes av nämndemannen Kjell Jeppsson. Tomten beskrevs som rymlig, ett av uthusen var i gott skick och gården hade endast en obetydlig plantering. På flygfoto från 1940-talet syns att det finns flera gårdar norr om aktuellt område där ett par av dessa kan utgöra de två bebyggelseenheter som utgjorde gård 5 under enskiftet. Flygfotot visar också att områdets sydvästra del går en väg till en gård som är belägen precis öster om aktuellt område. I områdets östra del finns också en gård precis väster om och en gård precis öster om aktuellt undersökningsområde.

Den samlade bilden blir att Kärrstorp utgjort en hyfsat stor by med etablering sannolikt senast i 1200-tal och som var ganska stabil i strukturen både till bebyggelse samt ägarförhållanden, men kom genom skiftena att successivt förändras. Ägarstrukturerna under 1700-1800-talet visar också på ganska stabila förhållanden inom byn. Invånarna i byn verkar i huvudsak varit fokuserade på spannmålsodling och vissa områden kring byn har varit mer sankta, men genom uppodling och sannolikt senare även dränering med diken har sankområdena till stora delar helt försvunnit. Fördjupade kulturgeografiska studier är möjliga att göra då både kartmaterial och dokumentation finns att tillgå för att se bebyggelseutvecklingen över tid och möjligen också göra regressionskartanalys.

Kartmaterialet visar på att ung bebyggelse legat väldigt nära och eventuellt inom området beroende på hur hussymbolerna på enskifteskartan ska tolkas. Hur medeltida gårdar varit placerade är okänt, mest sannolikt förekom dessa inom bytomten som uppvisas på 1600-1700-tals kartorna, men det kan finnas medeltida eller även förhistorisk bebyggelse i eller nära området.

Referenser

Ljunngren, L. & Jakobsson Å. 2016. *Västra Kärrstorps kyrkogård. Vård och underhållsplan, R2016:34, del*. Regionmuseet Kristianstad, Landsantikvarien i Skåne. Kristianstad.

Historiska kartor

Geometrisk avmätning år 1689

Mätning år 1702 koncept

Geometrisk avmätning år 1702 renritad

Storskifte år 1773 koncept

Storskifte år 1773 renritad

Enskifte år 1805

Hämtade från Lanmäteriverkets tjänst Historiska kartor

<https://historiskakartor.lantmateriet.se/hk/detailed>

SYDSVENSK ARKEOLOGI RAPPORTSERIE 2023

1. Citadellstaden 2:1. Ny förskolebyggnad på bastion Landskrona. Landskrona stad, Skåne län. Schaktningsövervakning 2022. Joakim Frejd.
2. Stora Hammar 16:136 m. fl. Arkeologisk förundersökning 2022. RAÄ L1986:8132, Stora Hammar 16:136 m.fl., Stora Hammar socken, Vellinge kommun, Skåne län. Fredrik Grehn.
3. Citadellet i Landskrona. Schaktningsövervakningar. Arkeologiska undersökningar 2021–2022. Joakim Frejd.
4. Simrishamn 3:142 m.fl. Ny vattenledning i Branteviksvägen. Arkeologisk schaktningsövervakning 2023. L1990:3447 m.fl., Simrishamn 3:142 m.fl., Simris socken, Simrishamns kommun, Skåne län. Kristian Brink.
5. Långa hus och brända ekollon i Ivetofta. Arkeologisk undersökning 2020. L1987:2450, Bromölla 11:1, Ivetofta socken, Bromölla kommun, Skåne län. Tony Björk & Ylva Wickberg.
6. Gårdar i Vintrie by. Avgränsande förundersökning i Vintrie 20:63 år 2022. RAÄ L1988:1291. Bunkeflo socken, Malmö kommun i Skåne län. Claes Pettersson, Therese Ohlsson & Sebastian Liahaugen.
7. Trelleborg – Arrie. Arkeologisk förundersökning 2022. Trelleborg & Vellinge kommuner, Skåne län. Fredrik Grehn.
8. Kyrkor och gravar utanför Ystad. Schaktningsövervakningar vid Högestad, Hedeskoga, Baldringe och Sövestad. Arkeologisk schaktningsövervakning 2022. Ystad kommun, Skåne län. Anna Isberg.
9. Dricksvattenledning mellan Åhus och Gärd's Köpinge. Arkeologisk utredning steg 2 samt avgränsande förundersökning 2022. Åhus, Kristianstad och Köpinge socknar, Kristianstad kommun, Skåne län. Andreas Svensson
10. Gonarp 3:77. Arkeologisk förundersökning 2022. Näsrum socken, Bromölla Kommun, Skåne Län. Emma Törnblad
11. Våtmarksanläggning på Bosjöklösterhalvön. Arkeologisk utredning steg 1 2023. Bosjöklöster 1:595, 1:755 & 1:760, Bosjöklöster socken, Höör kommun i Skåne län. Karina Hammarstrand Dehman
12. Bastion Drottningens ruiner. Stadsbefästningar i Kristianstad. Arkeologisk förundersökning 2022. RAÄ L1990:493, Kv. Bastionen 6, Kristianstads stad & kommun, Skåne län. Claes Pettersson, Fredrik Larsson & Sebastian Liahaugen.
13. Kristianstad, Vä, Åhus 2020–2021. Generellt beslut schaktningsövervakningar för C4 Energi AB. Arkeologisk undersökning i form av schaktningsövervakning. L1990:969, L1990:7375, L1990:7628. Vä, Kristianstad och Åhus socknar. Kristianstad kommun, Skåne län. Fredrik Larsson.
14. Bland hyddor och herdar utanför Veberöd. Arkeologisk förundersökning och arkeologisk undersökning 2021. Veberöd socken, Lund kommun, Skåne län. Anna Isberg.
15. Klippan 3:3 m fl. Arkeologisk utredning 2023. RAÄ L1988:9619 & L1988:9618. Klippan 3:3, 3:4, 3:5, 3:6, 3:7 & 3:8, Klippans kommun, Skåne län. Fredrik Grehn.
16. Inför skyddsvall, Skanör-Falsterbo. Arkeologisk utredning steg 1 & 2 samt avgränsande förundersökning 2023. RAÄ L1989:5374 m.fl., Skanör 12:7 m.fl., Skanör med Falsterbo socken, Vellinge kommun, Skåne Län. Daniel Forsberg & Anna Isberg.
17. Garnisonsplanteringen Kirseberg. Arkeologisk undersökning 2023. RAÄ fornlämning L2022:5505, Kirseberg 30:2 & Kirsebergstornet 3, Kirseberg socken, Malmö kommun, Skåne län. Fredrik Grehn.
18. Dammyckan 12. Schaktningsövervakning 2022. Åhus socken, Kristianstad kommun, Skåne län. Ylva Wickberg & Per Jansson.
19. Kv. Diana 13. Arkeologisk undersökning, schaktningsövervakning 2023. RAÄ fornlämning L1988:4871, Malmö socken, Malmö stad, Skåne län. Per Jansson.
20. Grevie 9:2. Avgränsande förundersökning 2023. L1986:9562. Grevie 9:2, Grevie socken, Båstad kommun, Skåne län. Daniel Forsberg.
21. Selleberga 17:1. Arkeologisk utredning (steg 2) 2023. Selleberga 17:1, Bjuvs socken, Bjuvs kommun, Skåne län. Joakim Frejd.
22. Prestaven 4 och Bromölla 11:1. Arkeologisk utredning steg 2. Ivetofta socken, Bromölla kommun, Skåne län. Ylva Wickberg.

23. Vanneberga 2:80 m. fl. Arkeologisk utredning (steg 2). Vinslövs socken, Hässleholms kommun, Skåne län. Per Jansson
24. Ring Knutstorp. Arkeologisk utredning steg 1 2023. Knutstorp 10:6, Kågeröds socken, Svalövs kommun, Skåne län. Per Jansson.
25. Magnarp 6:9, Ängelholm. Arkeologisk förundersökning, Magnarp 6:9, Ängelholms kommun. Håkan Petersson & Andreas Nilsson.
26. Åkarp 1:4. Arkeologisk avgränsande förundersökning 2023. Åkarp 1:4, Södra Åkarp socken, Vellinge kommun, Skåne län. Fredrik Grehn.
27. Trydebäcken-Fyleån- Ramsåsa 12:1 med flera. Arkeologisk utredning steg 2, 2023 Ramsåsa socken, Tomelilla kommun. Per Jansson.
28. Kävlinge 32:34, Dokumentation och datering av arkeologiska lämningar. Schaktningsövervakning 2023, Kävlinge socken, Kävlinge kommun. Andreas Nilsson
29. Ripa 44:1 m. fl. Arkeologisk undersökning i form av schaktningsövervakning år 2021. Åhus socken, Kristianstad kommun. Ylva Wickberg.
30. Fornlämningar längs Rävshultsvägen. Arkeologisk utredning steg 2, 2023, Fornlämning L2023:6296 m.fl., Träne och Västra Vram socknar, Kristianstad kommun, Skåne län. Tony Björk.
31. Västra Kärrtorp. Arkeologisk utredning, steg 1, 2023. Kärrtorp 5:11 m fl, Västra Kärrtorp socken, Svedala kommun, Skåne län. Fredrik Grehn.

DET UPPDRAGSARKEOLOGISKA SYSTEMET

Inom det uppdragsarkeologiska systemet utförs arkeologiska undersökningar som vilar på Kulturmiljölagen (1988: 950 – KML). Undersökningarna baseras på beslut av länsstyrelsen och utgör ett villkor för att en Företagare skall ges tillstånd för ingrepp i fast fornlämning.

Arkeologiska undersökningar kan göras i tre etapper: utredning, förundersökning och undersökning. De olika delarna är led i en process som i första hand syftar till att bevara fornlämningen, vilket är grundtanken i Kulturmiljölagen.

Den arkeologiska utredningen kan göras i två steg: Steg 1 innebär att befintligt underlagsmaterial sammanställs i form av en byråinventering och att en fältinventering genomförs. Steg 2 innebär sökschaktgrävning med grävmaskin. Syftet med den arkeologiska utredningen är att identifiera och lokalisera fornlämningar som berörs av ett arbetsföretag. Utredningen utgör ett beslutsunderlag till Länsstyrelsen inför prövning av tillstånd för ingrepp i fornlämning, och utgör även ett planeringsinstrument för Företagaren (den som avser utföra ett arbetsföretag).

Om det vid den arkeologiska utredningen påträffas under mark dolda fornlämningar, eller om det redan finns kända fornlämningar inom ett område, kan Länsstyrelsen besluta om en arkeologisk förundersökning. En arkeologisk förundersökning innebär som regel schaktgrävning med grävmaskin. Arbetet innebär att ett representativt urval av fornlämningen undersöks. Syftet med den arkeologiska förundersökningen är att avgränsa fornlämningen och fastställa dess vetenskapliga potential. Förundersökningen utgör ett beslutsunderlag till Länsstyrelsen inför prövning av tillstånd till ingrepp i fornlämning, och utgör även ett planeringsinstrument för Företagaren.

Baserat på resultat från förundersökningen gör Länsstyrelsen en bedömning om fornlämningen bedöms vara välbevarad och ha vetenskaplig potential för att gå vidare till en arkeologisk undersökning. Syftet med en arkeologisk undersökning är att undersöka, dokumentera, analysera och tolka lämningar och fynd för den aktuella fornlämningen, samt att besvara de vetenskapliga frågeställningar som fornlämningen anses ha potential att ge svar på. Efter en arkeologisk undersökning hävs lagskyddet enligt 2 kap. Kulturmiljölagen.

Inom det uppdragsarkeologiska systemet finns tre olika aktörer:
Länsstyrelsen prövar tillstånd, beslutar och utövar tillsyn (uppdragsgivare).
Företagaren söker om tillstånd och bekostar undersökningen.
Undersökaren utför arkeologiska undersökningar (uppdragstagare).

Detta är en mycket kortfattad beskrivning av det uppdragsarkeologiska systemet. En mer fullständig information kan hämtas under följande länk:
http://samla.raa.se/xmlui/bitstream/handle/raa/8473/Varia%202015_9.pdf?sequence=1
Här finns vägledning för tillämpningen av Kulturmiljölagen (1988:950), Uppdragsarkeologi (2 kap.) enligt Riksantikvarieämbetets föreskrifter och allmänna råd.



Västra Kärrtorp

ARKEOLOGISK UTREDNING, STEG 1

Sydsvensk Arkeologi AB har inom fastigheten Kärrtorp 5:11 m fl, Svedala kommun, genomfört en arkeologisk utredning, steg 1, på begäran av Vattenfall AB (frivillig AU1). Utredningsområdet omfattade ca 178 000 m², varav ca 9 000 m² består av befintligt stationsområde och ca 24 000 m² är tät skog och/eller vägar, så den yta som har utretts var ca 145 000 m².

Utredningen har bestått av en byråinventering, kulturgeografisk analys av historiska kartor och en fältinventering.

Tre områden (område 1–3, med en sammanlagd yta på ca 69 000 m²) kunde identifieras som områden med potentiella boplatslägen med anledning av påträffad slagen flinta och förhöjda fosfatvärden enligt fosfatkartan. Dessa tre områden föreslås bli föremål för en arkeologisk utredning, steg 2. Syftet med den arkeologiska utredningen, steg 2, är att utreda om det finns dolda fornlämningar under jord inom de tre områdena och att i så fall försöka att avgränsa och karaktärisera dessa.