

Rapport 2010:24

Markbelysning vid Nosaby kyrka

Arkeologisk förundersökning

Jan Kockum



sydsvensk
arkeologi



Rapport 2010:24

Markbelysning vid Nosaby kyrka

Arkeologisk förundersökning 2010

Jan Kockum



Fornlämningsnr: 127
Nosaby 35:1, Nosaby socken
Kristianstads kommun
Skåne län

Sydsvensk Arkeologi AB

Kristianstad

Box 134

291 22 Kristianstad

Telefon (Regionmuseets växel): 044-13 58 00

Malmö

Box 406

20124 Malmö

www.sydsvenskarkeologi.se

© 2010 Sydsvensk Arkeologi AB

Rapport 2010:24

Omslag: Nosaby 1835.

Kartor ur allmänt kartmaterial, © Lantmäteriverket, Gävle.

Innehåll

Sammanfattning	5
Inledning	7
Läge och topografi	7
Historik	7
Undersökningsresultat	8
Referenser	9
Administrativa uppgifter	10



Fig. 1. Nosaby i Kristianstad kommun, Skåne.

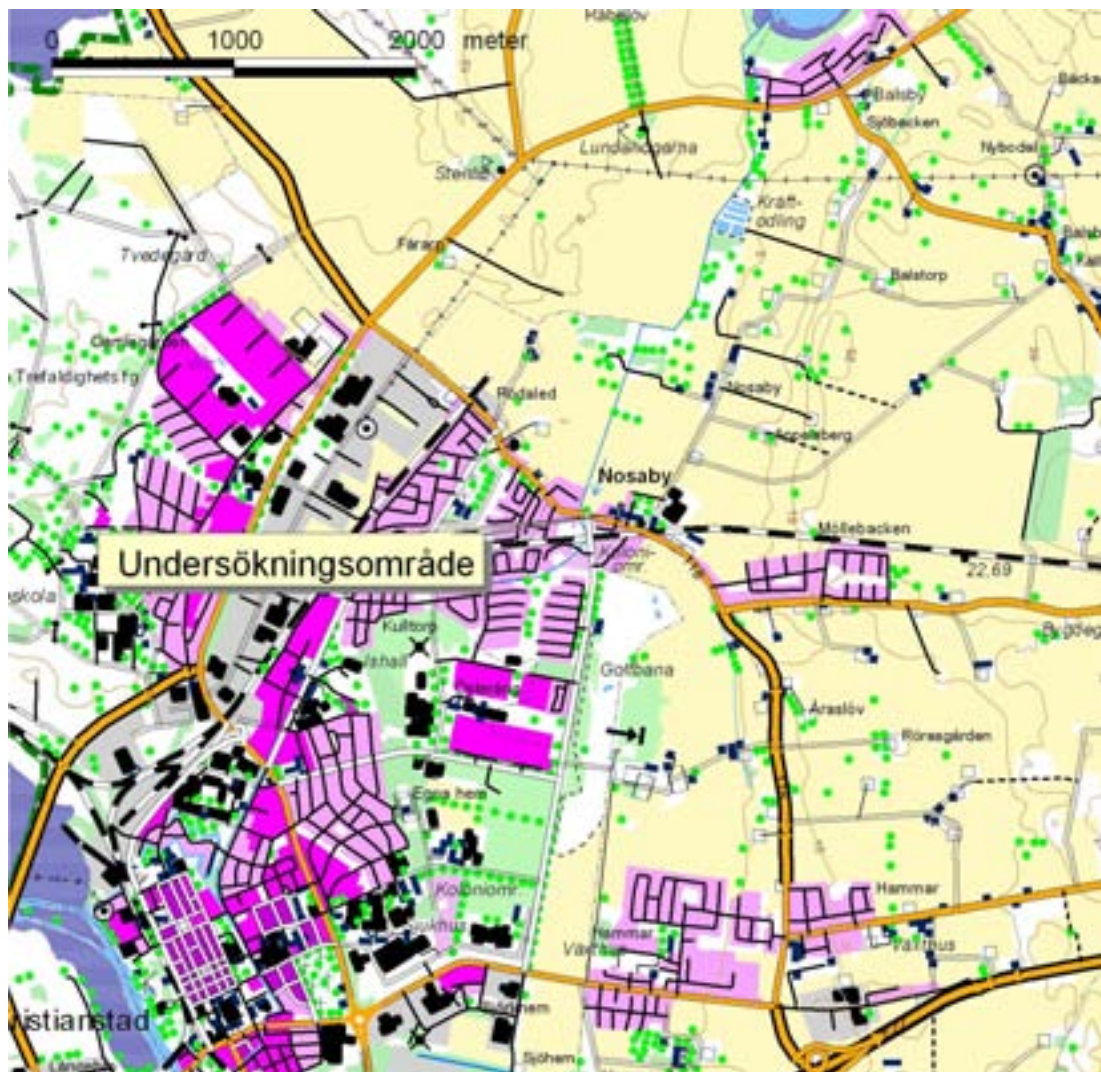


Fig. 2. Undersökningsområdet markerat. Utdrag ur fastighetskartan ur terrängkartan 2003.

Sammanfattning

I samband med schaktning för ledningar och markbelysning vid Nosaby kyrka grävdes schakt längs med tre av kyrkans sidor. Vid kyrkans absid påträffades fyra gravar, tillhörande den medeltida kyrkan. Genom att reglera schaktdjupet till 0,5 m undveks gravarna, vilka kunde ligga kvar in situ. Då inga gravar undersöktes närmare kunde de heller inte dateras. På den södra sidan om den södra korsarmen framkom otuktad marksten med kalkbruk. Dessa härrör sannolikt från den medeltida föregångaren till 1800-talskyrkan.

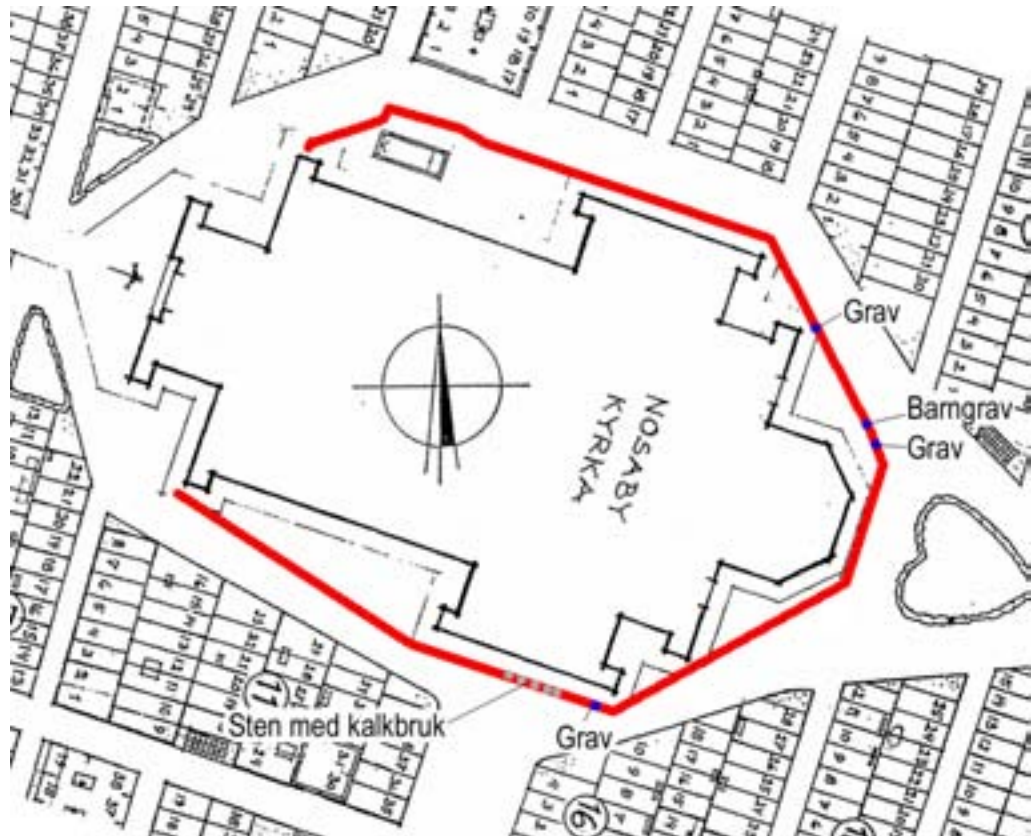


Fig. 3. Situationsplan med schaktet rödmarkerat. Arkeologiska iakttagelser är markerade med blåa punkter.

Inledning

I samband med schaktning för kabel och markbelysning har markgrepp gjorts på Nosaby kyrkogård. Då kyrkogården ligger inom Nosabys historiska bytomt, registrerad som fornlämnning 127 i Nosaby socken, beslutade Länsstyrelsen i Skåne län att en arkeologisk förundersökning i form av schaktningsövervakning skulle företas. Undersökningen genomfördes 2010-08-27 av arkeolog Jan Kockum vid Sydsvensk Arkeologi AB.

Läge och topografi

Nosaby ligger nordost om Kristianstad. Idag har byn i stort sett vuxit ihop med staden. Kyrkan ligger på en nivå av 6,67 m ö.h.

Historik

År 1871 beslutades att den gamla 1100-tals kyrkan i gråsten skulle raseras. Kyrkan hade ett rektangulärt långhus, lägre och smalare kor samt halvrund absid. Tornet var bredare än långhuset. Den nuvarande kyrkan byggdes under åren 1872–75 i en gotisk efterbildningsstil (Anshelm 1947, s 610).

Undersökningsresultat

I samband med schaktning för ledningar och markbelysning vid Nosaby kyrka grävdes schakt längs med tre av kyrkans sidor. Schaktet var inalles ca 85 m långt, ca 0,6 m djupt och ca 0,3-0,4 meter brett.

Schaktningen påbörjades vid kyrkans nordvästra del. Längs med hela nordsidan var schaktningen problemfri. Vid kyrkans kor och absid påträffades emellertid tre gravar i tät följd, varav en barngrav. Då gravarnas placering inte tog hänsyn till nuvarande kyrkogårdsdisposition får gravarna knytas till den medeltida kyrkan. Gravarna undersöktes inte närmare eftersom arbetet istället anpassades för att inte störa gravarna. Schaktdjupet ändrades från 0,6 m till 0,5 m. Från den medeltida kyrkan härrör även ett fragment av en munk-/nunnepanna (taktegel).

På den södra sidan om den södra korsarmen påträffades ytterligare en grav. Även här reglerades schaktdjupet för att skona graven. Väster om graven framkom otuktad marksten med kalkbruk. Dessa härrör sannolikt från den medeltida kyrkan.



Fig. 4. Schaktet på södra sidan . I dumphögen syns några stenar med kalkbruk på.

Referenser

Anshelm, G. 1947. Stiftets kyrkor. Lunds stift i ord och bild. (Red. kommitté) G. Herrlin m fl. Stockholm.

Administrativa uppgifter

Sydsvensk Arkeologi AB dnr:	100068
Länsstyrelsen i Skåne dnr:	431-49598-09
Datum för beslut:	2010-07-29
Projektnummer:	100068
Län:	Skåne
Kommun:	Kristianstad
Socken:	Nosaby
Fastighet:	Nosaby 35:1
Läge:	Ekonomiska kartan, blad 3D 2j
Koordinatsystem:	RT 90 2,5 gon väst
X koordinat:	6,214,923.76
Y koordinat:	1,399,544.75
Höjdsystem:	–
M ö.h.	ca 6,6
Fältarbetstid:	2010-08-27
Antal arbetsdagar:	1
Antal arkeologtimmar:	4
Antal maskintimmar :	–
Exploateringsyta:	85 lpm
Undersökt yta:	85 lpm
Platschef:	Jan Kockum
Personal:	Jan Kockum
Projektgrupp:	–
Underkonsulter:	–
Uppdragsgivare:	Nosaby församling
Tidigare undersökningar:	–
Fynd:	Inga fynd tillvaratogs
Dokumentationsmaterial:	1 st A3 situationsplan, 15 digitalfoton
Kostnader:	11 000

Sydsvensk Arkeologi AB

Rapporter 2010

1. Vintrie Park - område C3, Bunkeflo sn, UN 2009, Kristian Brink
2. Kv. Nereus 1, Malmö, FU 2009, Joakim Frejd
3. Hedmanska gården, hus E., Malmö, FU 2010, Joakim Frejd
4. Skanör 40:3 och 40:4, Skanörs sn, FU 2010, Joakim Frejd
5. Fosie kyrka, Fosie sn, FU 2009, Per Sarnäs
6. Helsingborg, Gamla Staden 8:1, Helsingborg, FU 2010, Jan Kockum
7. Litiska analyser, på uppdrag av Blekinge Länsmuseum, Anders Högberg
8. Bagars plats, Malmö, FU 2009, Joakim Frejd
9. Stora Hammar 16:136 – ledningsarbeten, Stora Hammar sn, FU 2010, Per Sarnäs
10. Järnålder i Kulladal, Fjälkinge sn, FU 2009-2010, Tony Björk
11. Kv. Kaninen, Malmö, SU 2010, Per Sarnäs
12. Kv. Frans Suell 14 i Malmö, Malmö, FU 2010, Jan Kockum & Lars Jönsson
13. Stadslämningar på Vä 66:2, Vä sn, FU 2010, Tony Björk
14. Härlöv 50:53, Kristianstad, FU 2010, Tony Björk
15. Renovering och dränering av Uppåkra kyrka 2009–2010, Uppåkra sn, FU 2009–2010, Jan Kockum
16. Yngsjö S:25, Åhus sn, FU 2010, Jan Kockum
17. Tosteberga 2:49, Trolle-Ljungby sn, SU 2010, Tony Björk
18. Kv. Månen 4, Åhus, FU 2010, Tony Björk
19. Nedra Glumslöv, Glumslövs sn, FU 2010, Jan Kockum
20. Fjärrvärme i Åhus medeltida gator, Åhus, FU 2010, Tony Björk & Ylva Wickberg
21. Värmekulvert och dränering inom Bollerups säteri, Bollerup sn, FU 2009–2010, Jan Kockum
22. Kv Lyckan 36 i Åhus, Åhus, FU 2010, Jan Kockum
23. Belysning av Ystads kloster, etapp 2, Ystad, FU 2010, Jan Kockum
24. Markbelysning vid Nosaby kyrka, Nosaby sn, FU 2010, Jan Kockum

