

Rapport 2010:37

Tygelsjö 76:1

Arkeologisk utredning 2010
Tygelsjö socken, Malmö kommun

Elisabeth Rudebeck



sydsvensk
arkeologi



Rapport 2010:37

Tygelsjö 76:1

Arkeologisk utredning 2010
Tygelsjö socken, Malmö kommun

Elisabeth Rudebeck



Tygelsjö socken
Malmö kommun
Skåne län

Sydsvensk Arkeologi AB

Kristianstad

Box 134
291 22 Kristianstad

Malmö

Box 406
20124 Malmö

www.sydsvenskarkeologi.se

© 2010 Sydsvensk Arkeologi AB

Rapport 2010:37

Omslag: Schakt i norra delen av undersökningsområdet, från nordväst.

Foto: Elisabeth Rudebeck

Kartor ur allmänt kartmaterial, © Lantmäteriverket, Gävle.

Innehåll

Sammanfattning	5
Inledning	7
Topografi och fornlämningsmiljö	7
Fornlämningsmiljö	7
Arkeologiska undersökningar	8
Den arkeologiska utredningen	9
Metoder	9
Fältinventering	9
Söschaktning	11
Undersökningresultat	13
Åtgärdsförslag	13
Referenser	15
Internetreferenser	15
Administrativa uppgifter	16



Figur 1. Utredningsområdets läge i Malmö stad.



Figur 2. Fastighetskartan med undersökningsområdets läge (grönt).

Sammanfattning

Med anledning av PEAB i Sverige AB:s planerade byggnation utförde Sydsvensk Arkeologi AB en arkeologisk utredning på fastigheten Tygelsjö 76:1 i Tygelsjö socken, Malmö kommun, 14-23 november 2010. Utredningsområdet (UO), som omfattar ca 69 000 m², ligger omedelbart väster om kustvägen i ett flackt område, där nivåerna varierar mellan 2 och drygt 7 m ö.h. Avståndet till Öresund är som minst ca 600 m. Genom UO löper den forna Littorinakustlinjen, utan tydligt markerad strandvall. Jordarten i området utgörs huvudsakligen av sandig och grusig moränlera och i de lägre partierna ut mot kusten övergår leran i sand och silt. Närområdet är rikt på fornlämningar, både synliga och under mark dolda. Här bör särskilt framhållas rester av två eller tre megalitgravar från den yngre stenåldern, vilka har varit belägna i ett likande topografiskt läge som det som präglar UO. Likaså har ett stort antal lösfynd från denna tidsperiod hittats i området. Sett ur ett större geografiskt perspektiv ligger UO i den kustnära zon som kännetecknas av bland annat senmesolitiska och tidigneolitiska boplatser samt megalitgravar och palissadanläggningar från neolitisk tid.

Den arkeologiska utredningen inleddes med fältinventering i syfte att undersöka förekomsten och utbredningen av slagen flinta i matjorden. En tydlig koncentration av slagen och bränd flinta fanns i områdets norra del. Även i den södra delen påträffades slagen och bränd flinta, men i mindre omfattning. Efter fältinventeringen drogs 21 sökschakt i området med syfte att lokalisera eventuella under mark dolda fornlämningar. Sökschakten omfattade sammanlagt ca 3 750 m², dvs. 5,4 % av ytan. Genom detta kunde det konstateras att lämningarna framför allt var lokaliserade till områdets norra del, på nivåer över 5 m ö.h. Även i den sydöstra delen av området fanns en koncentration av lämningar i liknande läge. Så långt det har varit möjligt att bedöma utgörs anläggningarna av härdar, gropar, stolphål och kulturlagerrester. I ytan av en del anläggningar fanns slagen flinta. Någon närmare datering än till perioden senmesolitikum till och med neolitisk tid, ca 5 000–1 800 f.Kr., har dock inte kunnat göras.

Inför en eventuell förundersökning föreslås att ca 42 000 m² i den östra delen av UO blir föremål för sökschaktning.

Inledning

Inför PEAB i Sverige AB:s planerade exploatering och byggnation av del av fastigheten Tygelsjö 76:1 söder om Klagshamn i Malmö kommun genomförde Sydsvensk Arkeologi AB, på uppdrag av Länsstyrelsen (Länsstyrelsens dnr: 431-12796-10), en arkeologisk utredning mellan den 14 och 23 november 2010 (figur 1 & 2).

Topografi och fornlämningsmiljö

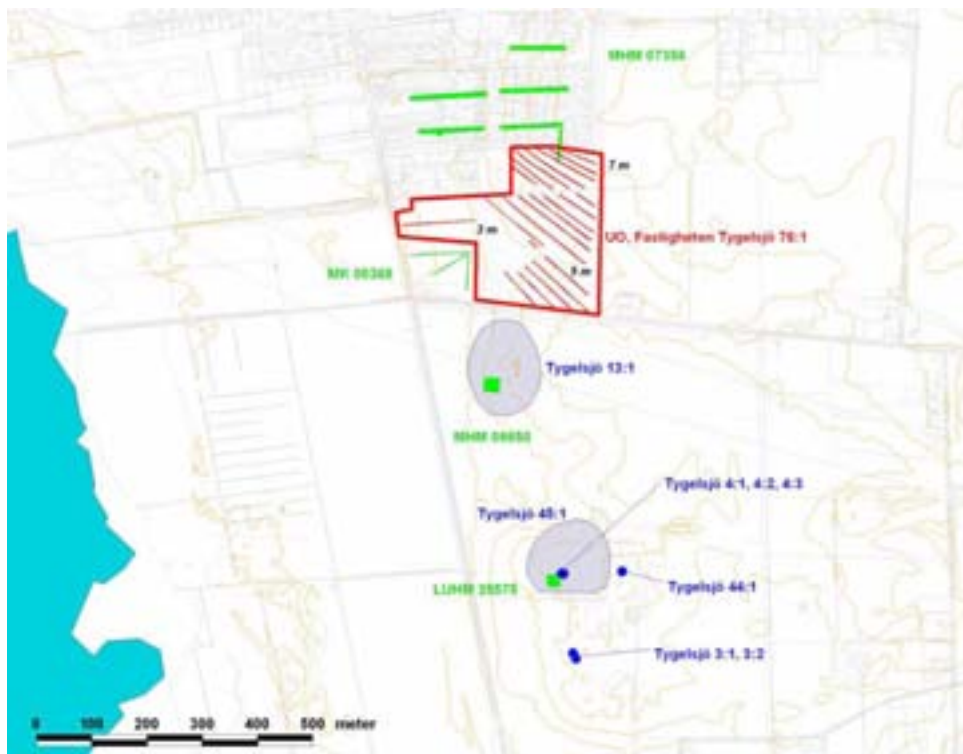
Utredningsområdet (UO) ligger söder om Klagshamn och omedelbart väster om kustvägen (Gessievägen). Det omfattar ca 69 000 m² (figur 2). Det är ett flackt område och nivåerna varierar mellan 2 och drygt 7 m ö.h. Avståndet till Öresund är som minst ca 600 m. Området är ett utpräglat odlingslandskap, som närmast kusten utgörs av betade strandängar och vassområden. Landområdena väster om kustvägen utgörs av öppna strandängar. Närmast havet är ängarna av skyddsvärd marsktyp men inåt land tämligen torra och sällan påverkade av högvatten i havet. De bildar den nordliga avslutningen på en för landet unik naturtyp med strandängar längs Öresundskusten mellan Klagshamn och Foteviken. Öster om kustvägen utbreder sig ett karakteristiskt odlingslandskap med några av landets bästa åkerjordar (Naturmiljöprogram, landområden, www.lst.m.se). Genom UO löper den forna Littorinakustlinjen, utan tydligt markerad strandvall. Jordarten i området utgörs huvudsakligen av sandig och grusig moränlera, i de lägre partierna ut mot kusten övergår leran i sand och silt.

Den sydöstra delen av UO ingår i ett extra skyddsvärt område, enligt Skånes Kulturmiljöprogram, främst med hänsyn till den rika fornlämningsituationen och beteslandskapets historiska djup.

Fornlämningsmiljö

Närområdet är rikt på fornlämningar, såväl synliga som under mark dolda (figur 3). Direkt söder om UO finns en registrerad stenåldersboplats (Tygelsjö 13:1). Boplatsen har en utbredning av ca 130 x 175 m, d.v.s. den upptar en yta av ca 23 000 m². En privatperson tillvaratog här under åren 1975–83 ett flertal redskap i flinta, vilka indikerar en mesolitisk och/eller en tidigneolitisk närvaro. Malmö Kulturmiljö utförde här en arkeologisk slutundersökning åren 1982–83, inom ramen för Sydgasprojektet, varvid ett smärre kulturlager framkom (MHM 06650). Platsen för fornlämning 13 sammanfaller sannolikt med den av N. G. Bruzelius utpekade lokalen för ”några obetydliga lämningar efter en stendyss” (Bruzelius 1864:48). Drygt 300 m sö-

der om Tygelsjö 13, ligger en större (120 x 130 m) stenåldersboplats, belägen omkring 5 m ö.h. (Tygelsjö 45:1). Gårdssamlingen utgörs främst av neolitiska yxor (Tygelsjö 44:1), som till stora delar torde härröra från detta område. Centralt i Tygelsjö 45:1 ligger en stenkammargrav (Tygelsjö 4:1) som påträffades när Folke Hansen 1928–1929 undersökte en förmodad bronsåldershög (Midhög, Tygelsjö 4:3). Dösen var en långdös, omgiven av en rektangulär stenkrets. Förutom dösen och högen påträffades på platsen ett block med skålgropar (Tygelsjö 4:2). Omkring 600 m söder om UO är två resta stenar registrerade (Tygelsjö 3:1 & 3:2). Dessa antas, enligt FMIS, kunna ingå i en kraftigt förstörd megalitgrav



Figur 3. Karta över topografi och fornlämningar i området kring UO (rött). I väster Öresund (ljusblått), fornlämningar med RAÄ-nummer (blått) och undersökta ytor med inventarienummer (grönt).

Arkeologiska undersökningar

Förutom den ovan beskrivna undersökningen av Midhög (LUHM 25575) och den i Sydgasprojektet undersökta boplatsen (MHM 06650), är två närbelägna platser arkeologiskt undersökta (figur 3). Direkt norr om UO genomfördes 1990 en arkeologisk utredning (MHM 07356). På en yta av sammanlagt 255 000 m² upptogs 10 sökschakt. En härdlämning påträffades, i övrigt inga fynd. Inom det nuvarande byggnadsområdet, å fastigheten Klagshamn 53:10, genomfördes en arkeologisk utredning hösten 2006 (MK 00368). Undersökningsytan är belägen 2–3 m ö.h.

och utredningen bestod av tre sökschakt täckande främst fastighetens nordöstra delar. Förutom ett flintavslag i matjordshögarna påträffades inga fynd eller anläggningar (Frejd 2006).

Sett ur ett större geografiskt perspektiv ligger undersökningsområdet i den kustnära zon som kännetecknas av bland annat senmesolitiska och tidigneolitiska boplatser samt megalitgravar och palissadanläggningar från neolitisk tid. En mellanneolitisk palissad har undersökts ca 2,5 km norr om UO och 2,5 km norr om denna, ytterligare en palissad från samma tidsperiod (Brink 2009).

Den arkeologiska utredningen

Den arkeologiska utredningen inom Tygelsjö 76:1 genomfördes med vissa avbrott, bl.a. på grund av tekniska problem med inmätningen, mellan den 14 och den 23 november 2010. Det primära syftet var att påvisa om det finns bevarade fornlämningar inom UO (Sarnäs & Nilsson 2010). I undersökningsplanen stipuleras att den östra delen av UO skulle undersökas intensivt, ett område om knappt 50 000 m². Den resterande västra delen skulle undersökas extensivt.

Metoder

Utredningen gjordes i två steg. Först gjordes en extensiv fältinventering och därefter drogs schakt med hjälp av grävmaskin med en skopbredd på 160 cm, varvid matjorden avlägsnades och eventuella underliggande lämningar rensades fram och mättes in.

Fältinventering

En extensiv fältinventering gjordes i syfte att undersöka om det fanns slagen flinta och andra artefakter i matjorden och om dessa var koncentrerade till vissa områden (figur 4). Plöjningen har gjort, och gör, att föremål från underliggande lämningar hamnar i matjorden. Därför speglar matjordsfynden ofta förekomsten av lämningar under matjorden. Ett annat alternativ är att kulturlager och andra underliggande lämningar helt har utplånats genom plöjningen och att det enda som återstår är just matjordsfynden. Även om dessa fynd inte ligger i sitt ursprungliga sammanhang kan de ge information om tidsperiod och vilken typ av aktiviteter som ägt rum på platsen.

Åkern i UO:s östra del delas av en mindre markväg (figur 3 & 4). Den norra delen av åkern benämns här ”Lilla åkerstycket” och den södra delen ”Stora åkerstycket”. Vid fältinventeringen gick undertecknad först över ”Lilla åkerstycket” i fyra nordsydliga linjer och sedan i fem nordsydliga linjer över östra delen av ”Stora åkerstycket” och noterade matjordsfynd, huvudsakligen slagen och bränd flinta. Allra längst åt söder växte gräs i en ca 15 m bred remsa längs med vägen och där gjordes följaktligen inte någon fältinventering.

Både den slagna och den brända flintan hade sin tätaste koncentration i den nordöstra delen av området, dvs. i den högst belägna delen av UO, där också de flesta anläggningarna är belägna.



Fig. 4. UO med de markbeteckningar som används i rapporten samt det extensiva området (väster om den röda streckade linjen) och det intensiva området (öster om den röda streckade linjen). Gröna linjer markerar det ungefärliga läget för de stråk som fältinventeringen omfattade. Sökschakten anges med tunna röda linjer och anläggningar med röd punkt (inmätta) eller svart punkt (endast inmätta som punkter). Den bruna streckade linjen anger ett stenigt och grusigt parti, vilket troligen representerar strandbildningen från tiden för den högsta kustlinjen. Den feta streckade grå linjen anger området med riklig förekomst av slagen flinta och bränd flinta i matjorden.

Den slagna flintan utgjordes huvudsakligen av avslag och avfall, med enstaka spån och spånliknande avslag. En del avslag härrör sannolikt från förarbeten till fyrsidiga flintyxor. En närmare datering låter sig inte göras, men flintmaterialets karaktär tyder snarast på senmesolitisk–neolitisk tid.

Resultatet av fältinventeringen var att ett område med riklig förekomst av slagen flinta och bränd flinta kunde avgränsas ungefärligt till den högst belägna delen av UO, dvs. den nordöstra delen.

Sökschaktning

Totalt drogs 21 schakt av grävmaskin inom UO. Av dessa drogs 20 schakt inom den yta som enligt undersökningsplanen skulle undersökas intensivt (figur 4). Matjorden i området är mellan 30 och 50 cm tjock och den underliggande jordarten utgörs huvudsakligen av moränlera, som är mer eller mindre siltig, sandig, grusig och stenig. I de lägsta partierna – i schaktet längst åt väster – är moränen ursvallad och utgörs till största delen av silt och sand med småsten. I den östra delen av UO, på mellan 4 och 5 m ö.h., påträffades i flera schakt starkt stenig och grusig moränlera under matjorden. Detta parti utgör sannolikt rester av den högsta kustlinjen, Littorinavallen, från omkring 5000 f.Kr.

Alla utom ett av de 21 schakten lades i nordvästsydostlig riktning, då denna bedöms som mest lämplig för att kunna påträffa spår efter stolpbyggda hus, vilka oftast är orienterade i samma riktning. Avståndet mellan schakten varierade mellan ca 10 och ca 20 meter och de lades som tätast i den nordöstra delen, där fynden i matjorden indikerat att det skulle kunna finnas fornlämningar.

I samband med att schakt och anläggningar mättes in föll stora mängder nederbörd och vatten trängde även upp underifrån i schakten. Detta resulterade i att en del schakt snabbt blev vattenfyllda (figur 5). En del anläggningar som ej hade mätts in före nederbörden kom att hamna under vatten och kunde därför inte mätas in på sedvanligt sätt. I de fall då anläggningarnas markeringar i form av träpinnar stack upp ur vattnet mättes en punkt in (figur 6). Det kan inte uteslutas att en del träpinnar hamnat helt under vatten och att enstaka anläggningar därför ej blev inmätta.



Figur 5. Vattenfyllt schakt i norra delen av UO den 23/11 2010. Foto: Elisabeth Rudebeck.



Figur 6. Inmätning i schakt i norra delen av UO den 23/11 2010. Foto: Elisabeth Rudebeck.

Inom det lilla åkerstycket, norr om markvägen i UO:s norra del, grävdes sju schakt och det stora åkerstyckets östra del grävdes 13 schakt. Ett schakt lades i områdets lägre västra del. Sammanlagt 66 anläggningar konstaterades. Schakten innehöll som mest 12 anläggningar och i två schakt påträffades inga anläggningar. Schakten inom det lilla åkerstycket innehöll i genomsnitt sju anläggningar per schakt, medan schakten inom det stora åkerstycket i genomsnitt innehöll två anläggningar per schakt. Anläggningarna utgörs preliminärt av stolphål, gropar, hårdrester, kulturlagerrester samt odefinierade anläggningar.

Sökschakten omfattade sammanlagt ca 3 750 m², dvs. 5,4 % av ytan.

Undersökningsresultat

Sammantaget visar fältinventeringen och sökschaktningen att det framför allt finns fornlämningar i UO:s nordöstra del, omkring och ovanför femmetersnivån (figur 4). Kring samma nivåer i områdets sydöstra del finns också en förtätning av anläggningar. Inga säkert daterande fynd påträffades, men av den slagna flintan att döma kan lämningarna härstamma från slutet av mesolitisk tid t.o.m. neolitisk tid, ca 5 000–1 800 f.Kr.

Åtgärdsförslag

Inför en eventuell fortsättning föreslås att ett ca 42 000 m² stort område blir föremål för förundersökning. I norra delen av UO samt i den sydostligaste delen finns tydliga koncentrationer av lämningar (figur 7). Däremot är fornlämningsbilden oklar när det gäller området mellan de tydliga koncentrationerna. Därför föreslås att också detta område blir föremål för förundersökning.



Figur 7. Undersökningsområdet med blå skraffering för den yta som föreslås gå vidare till förundersökning.

Referenser

Bruzelius, G H. 1864. *Antiqvarisk beskrivning över Oxie härad*. Handskrift kopierad från Universitetsbiblioteket i Lund.

Frejd, J. 2006. Arkeologisk utredning 2006. Klagshamn 53:10. Tygelsjö socken i Malmö stad. Skåne län. Malmö Kulturmiljö, Enheten för arkeologi. *Rapport 2006:75*.

Länsstyrelsen i Skåne län. Beslut 2010-10-25. Dnr: 431-12796-10.

Sarnäs, P. & B. Nilsson. 2010. Undersökningsplan för arkeologisk utredning Tygelsjö 76:1, Tygelsjö sn, Malmö kommun, Skåne län. Sydsvensk Arkeologi. Malmö.

Brink, K. 2009. *I palissadernas tid. Om stolphål och skärvor och sociala relationer under yngre mellan-ololitikum*. Malmö Museer. Malmö.

Internetreferenser

FMIS (Fornminnesinformationssystemet), Riksantikvarieämbetet, Stockholm.

<http://www.fmis.raa.se/fmis/jsp/logon.do>. Hämtat 2007-07-13.

Kartdata från www.lst.m.se (kulturmiljöprogram och naturmiljöprogram)

Administrativa uppgifter

Sydsvensk Arkeologi AB dnr:	100085
Länsstyrelsen i Skåne dnr:	431-12796-10
Datum för beslut:	2010-10-25
Projektnummer:	100085
Län:	Skåne
Kommun:	Malmö
Socken:	Tygelsjö
Fastighet:	Tygelsjö 76:1
Läge:	Ekonomiska kartan: blad 2C1d Klagshamn
Koordinatsystem:	RT 90 2,5 Gon V
X koordinat:	6158091
Y koordinat:	1318862
Höjdsystem:	RH2000
M ö.h.	drygt 2–7
Fältarbetstid:	2010-11-12–2010-11-23 (med avbrott)
Antal arbetsdagar:	8 (6 fältdagar, 1 dag projektledn., 1 etablering mm.)
Antal arkeologtimmar:	48 fälttimmar, 8 tim projektledn., 8 tim etablering mm.
Antal maskintimmar :	52
Exploateringsyta:	ca 69 000 m ²
Undersökt yta:	ca 3 750 m ²
Platschef:	Elisabeth Rudebeck
Personal:	Elisabeth Rudebeck & Per Sarnäs
Projektgrupp:	-
Underkonsulter:	-
Uppdragsgivare:	PEAB Sverige AB
Tidigare undersökningar:	-
Fynd:	-
Dokumentationsmaterial:	Malmö Museer
Kostnader:	130 121

Sydsvensk Arkeologi AB

Rapporter 2010

1. Vintrie Park - område C3, Bunkeflo sn, UN 2009, Kristian Brink
2. Kv. Nereus 1, Malmö, FU 2009, Joakim Frejd
3. Hedmanska gården, hus E., Malmö, FU 2010, Joakim Frejd
4. Skanör 40:3 och 40:4, Skanörs sn, FU 2010, Joakim Frejd
5. Fosie kyrka, Fosie sn, FU 2009, Per Sarnäs
6. Helsingborg, Gamla Staden 8:1, Helsingborg, FU 2010, Jan Kockum
7. Litiska analyser, på uppdrag av Blekinge Länsmuseum, Anders Högberg
8. Baggers plats, Malmö, FU 2009, Joakim Frejd
9. Stora Hammar 16:136 – ledningsarbeten, Stora Hammar sn, FU 2010, Per Sarnäs
10. Järnålder i Kulladal, Fjälkinge sn, FU 2009-2010, Tony Björk
11. Kv. Kaninen, Malmö, SU 2010, Per Sarnäs
12. Kv. Frans Suell 14 i Malmö, Malmö, FU 2010, Jan Kockum & Lars Jönsson
13. Stadslämningar på Vä 66:2, Vä sn, FU 2010, Tony Björk
14. Härlöv 50:53, Kristianstad, FU 2010, Tony Björk
15. Renovering och dränering av Uppåkra kyrka 2009–2010, Uppåkra sn, FU 2009–2010, Jan Kockum
16. Yngsjö S:25, Åhus sn, FU 2010, Jan Kockum
17. Tosteberga 2:49, Trolle-Ljungby sn, SU 2010, Tony Björk
18. Kv. Månen 4, Åhus, FU 2010, Tony Björk
19. Nedra Glumslöv, Glumslövs sn, FU 2010, Jan Kockum
20. Fjärrvärme i Åhus medeltida gator, Åhus, FU 2010, Tony Björk & Ylva Wickberg
21. Värmekulvert och dränering inom Bollersups säteri, Bollersup sn, FU 2009–2010, Jan Kockum
22. Kv Lyckan 36 i Åhus, Åhus, FU 2010, Jan Kockum
23. Belysning av Ystads kloster, etapp 2, Ystad, FU 2010, Jan Kockum
24. Markbelysning vid Nosaby kyrka, Nosaby sn, FU 2010, Jan Kockum
25. Provgropar vid Västra Odarslövs kyrka, Odarslövs sn, FU 2010, Jan Kockum
26. Fjärrvärme i Åhus, Companiegatan, Åhus sn, FU 2010, Johan Dahln
27. Skansgatan/Fjädergränd i Ystad, Ystad, FU 2010, Lars Jönsson
28. Söderport 11 i Malmö, Malmö, FU 2010, Lars Jönsson
29. Slottsträdgårdscaféet, Malmö, FU 2010, Lars Jönsson
30. Norra Åsum 1:14, Kristianstads sn, FU 2010, Jan Kockum
31. Dränering av Bjuvs kyrka, Bjuvs sn, FU 2010, Jan Kockum
32. Kv Telegrafan 8 i Åhus, Åhus, FU 2010, Jan Kockum
33. Kv Vattentornet 5, 6 & 7 i Helsingborg, Helsingborg, FU 2010, Jan Kockum
34. Provboringar vid Älvsborgsbron, Malmö, FU 2010, Lars Salminen
35. Revinge kyrka. Grävning för nya stenkistor, Revinge sn, FU 2010, Lars Salminen
36. Lilla Torg i Malmö, Trädplanteringsgropar, Malmö, FU 2010, Lars Salminen
37. Tygelsjö 76:1, Arkeologisk utredning 2010, Elisabeth Rudebeck
38. Österslövs kyrka, Österslövs sn, FU 2010, Jan Kockum

