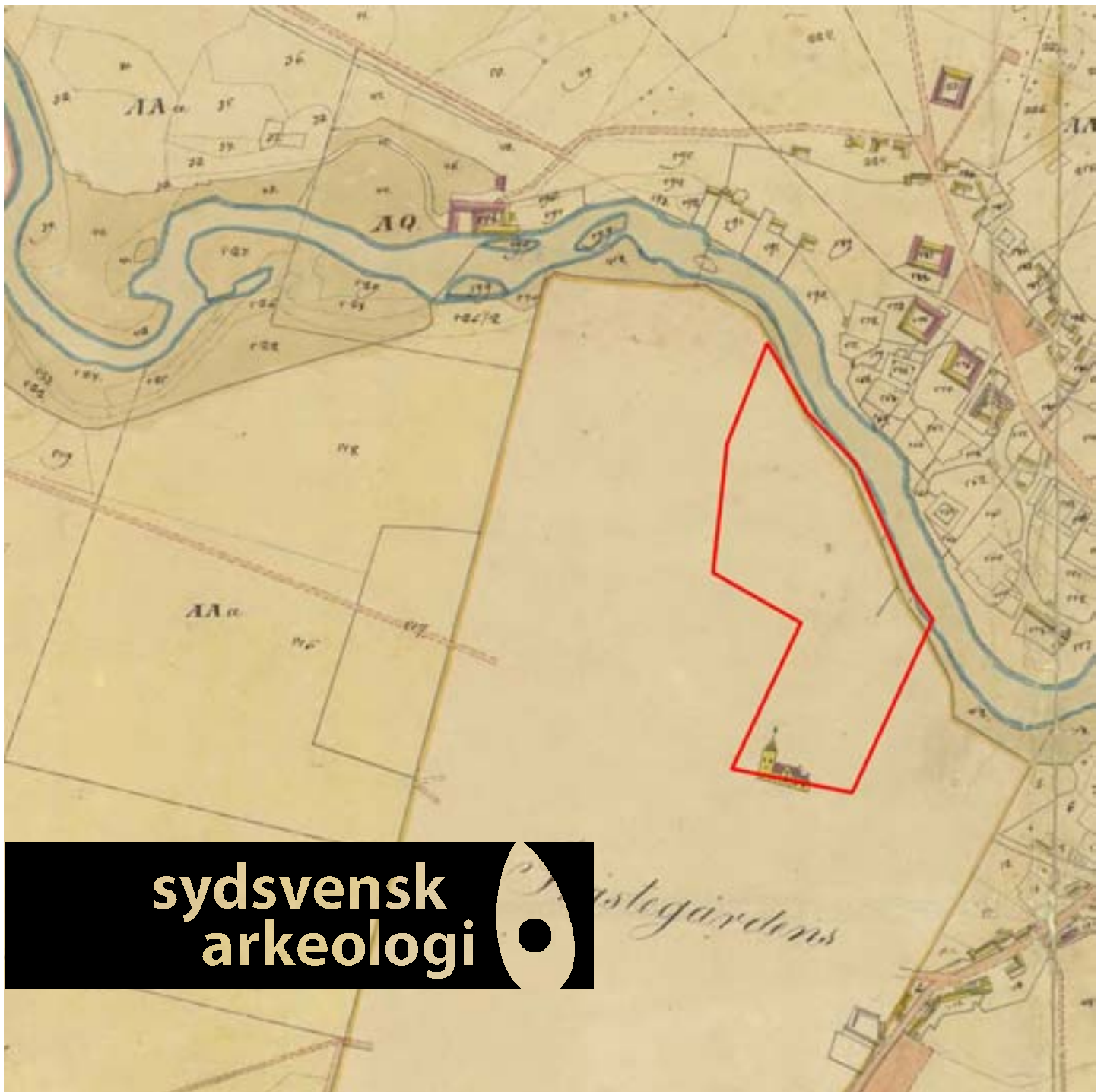


Rapport 2010:45

Jordvärme till Köpinge kyrka

Arkeologisk förundersökning 2010

Jan Kockum



sydsvensk
arkeologi



Köpinge kyrkans

Rapport 2010:45

Jordvärme till Köpinge kyrka

Arkeologisk förundersökning 2010

Jan Kockum



Fornlämningsnr: 101
Köpinge 117:1, Köpinge socken
Kristianstads kommun
Skåne län

Sydsvensk Arkeologi AB

Kristianstad

Box 134
291 22 Kristianstad

Malmö

Box 406
20124 Malmö

www.sydsvenskarkeologi.se

© 2010 Sydsvensk Arkeologi AB

Rapport 2010:45

Omslag: Området kring Köpinge kyrka 1832 med undersökningsområdet markerat.

Kartor ur allmänt kartmaterial, © Lantmäteriverket, Gävle.

Innehåll

Sammanfattning	5
Inledning	5
Läge och topografi	5
Historik	5
Undersökningsresultat	6
Referenser	7
Administrativa uppgifter	8



Fig. 1. Köpinge i Kristianstad kommun, Skåne.

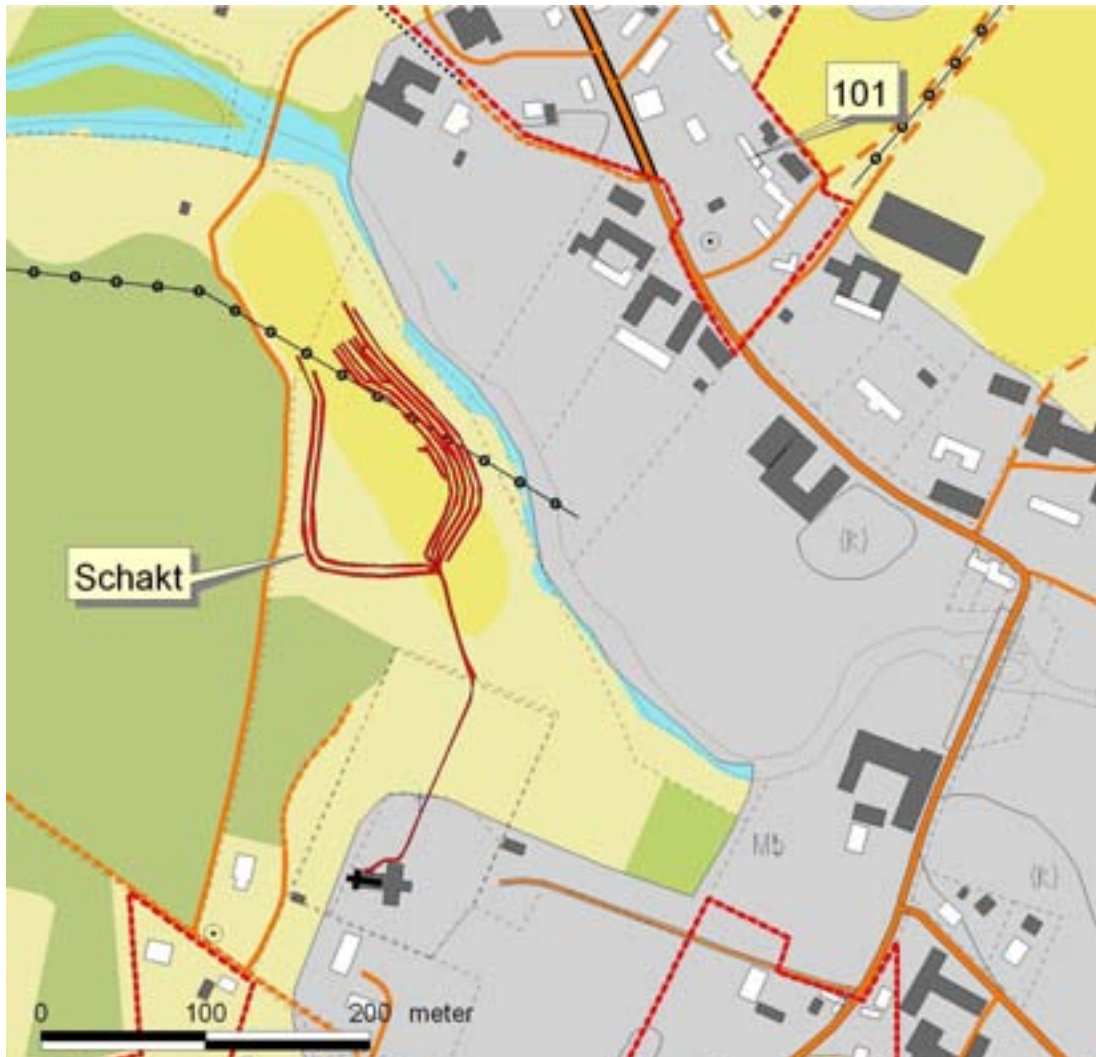


Fig. 2. Undersökningsområdet med schakten rödmarkerade. Utdrag ur fastighetskartan 3D 0j.



Fig. 3. Köpings kyrka vid schaktningen inom kyrkogården.

Sammanfattning

I området utanför kyrkogården grävdes nio schakt som delvis löpte över en höjd samt längs med Vramsån. Schakten visade att området delvis utgjorts av våtmark som efterlämnat lager av torv. Inga anläggningar påträffades. Vid bogårdsmuren gjordes schaktet smalare och löpte fram till kyrkan. I kyrkans närhet påträffades redeponerat gravmaterial, gravar in situ framkom ej på det aktuella djupet.

Inledning

I samband med grävning för kollektorslangar och diverse elkablage har omfattande markingrepp gjorts i och strax norr om Gärds Köpings kyrkogård. Då området delvis ligger inom Gärds Köpings historiska bytomt, registrerad som fornlämning 101 i Köpings socken, beslutade länsstyrelsen att en arkeologisk förundersökning i form av en schaktningsövervakning skulle göras. Undersökningen gjordes under perioden 100920–101018 av arkeolog Jan Kockum vid Sydsvensk Arkeologi AB.

Läge och topografi

Gärds Köpings ligger vid Vramsån en knapp mil söder om Kristianstad. Omgivningen utgörs till största delen av fullåkerslandskap med inslag av skog. Undersökningsområdet sammanföll med Gärds Köpings kyrkogård och markområdet mellan kyrkan och Vramsån. Inom ytan finns stora topografiska skillnader.

Historik

Platsen vid Vramsån utgör ett bra läge för bosättning, vilket bland annat visar sig genom att det inom den historiska bytomtens gränser finns, inte mindre än, tre förhistoriska boplatser registrerade, RAÄ 60; 61 och 62. Det äldsta kända skriftliga belägget för byn härrör från 1201.

Ortnamnet Köpings antyder att byn under järnålder kan ha haft särskilda funktioner förknippade med handel, men detta har inte belagts arkeologiskt. Endast få arkeologiska observationer finns från byn. År 1997 gjordes en mindre undersökning norr om ån (RAÄ 101). Vid denna påträffades framför allt välbevarade lämningar från neolitikum, men också ett grophus från vikingatid (Edring 2005). Vid undersökningen påträffades ett stort och mycket välbevarat benmaterial, med bl.a. ett flertal neolitiska artefakter av ben.

I övrigt finns ett stort antal registrerade fornlämningar i närområdet, framförallt utmed Vramsån, och ett par mindre undersökningar har gjorts. 1965 undersöktes härdar, förmodligen från bronsålder inom Köpinge 41:2 (Armtoft 1965) och i anslutning till en rest sten, RAÄ 3, undersöktes 1984 en mindre yta med lämningar från senmedeltid (Einarsen 1985). Förutom dessa har inga arkeologiska undersökningar gjorts, men Johan Callmer har inom ramen för sin forskning metall-detekterat och fosfatkarterat i området. Någon tydlig bild av bebyggelsestrukturen under yngre järnålder, eller en köpinge-relaterad handelsplats i området, har emellertid inte kunnat skönjas. Inom den aktuella fastigheten har tidigare påträffats stenyxfragment daterade till neolitikum.

Byns kyrka, en romansk kyrka med brett västtorn är daterad till 1100-talets senare del. Det breda tornet har sannolikt tillkommit något senare än långhuset med dess korparti och halvrunda absid. Betydligt senare har framför tornet tillkommit en påbyggnad och under 1500–1700 –talen har gravkor och en sydlig tillbyggnad uppförts (Anshelm 1947, s 593).

Undersökningsresultat

I området utanför kyrkogården grävdes 9 schakt om sammanlagt ca 1600 löpmeter med en bredd på ca 1,8-2,0 m och ett djup på ca 0,8-1,0 m. Schakten löpte delvis över en höjd samt längs med Vramsån. Schakten visade att området delvis utgjorts av våtmark som lämnat lager av torv efter sig vilka överlagrade en fin gulvit bottensand. Inga anläggningar eller fynd som t ex flinta framkom under torvlagren trots det goda boplatsläget, dock påträffades en stor mängd stenblock i ändarna av de två västligaste schakten. Huruvida dessa var ditforslade, t ex i samband med kyrkobygget, eller förekom naturligt gick ej att avgöra.

Vid bogårdsmuren gjordes schaktet smalare, ca 0,8 m med dito djup, och löpte fram till kyrkan. Ca 55 m in från den norra bogårdsmuren påträffades en sot-/torvhorisont, vilken var det enda som avvek från den annars homogena gulvita bottensanden inom kyrkogården innan man närmade sig själva kyrkobyggnaden (se fig. 5.). Inom ca 10 m från kyrkan påträffades redeponerat gravmaterial samt bygg- och rivningsrester i form av kalkbruk och tegelfragment. Gravvar in situ framkom ej på det aktuella djupet. Schakt för håltagning i kyrkans murverk för genomförande av kollektorslangarna hade gjorts innan arkeologisk personal meddelats (se fig. 6.).



Fig. 4. Den västligaste schaktarmen från norr. I nedre vänstra hörnet syns ett av de påträffade stenblocken. I schaktet syns den torviga jorden och den gulvita bottensanden.



Fig. 5. Ett torvigt och sotigt lager påträffades i kyrkogårdens mellersta del.



Fig. 6. Schakt för genomföring i kyrkans grund.

Referenser

Anshelm, G. 1947. Stiftets kyrkor. *Lunds stift i ord och bild*. (Red) Gunnar Herrlin m. fl. Stockholm.

Armtoft, C. 1965. Rapport. Arkeologisk undersökning 1965 Köpinge sn, Köpinge 41:2 (Kristianstads museum dnr U348/65)

Edring, A. 2005. En förhistorisk fiskeplats vid Vramsån, Gärds Köpinge. Arkeologisk förundersökning och slutundersökning 1997, arkeologisk förundersökning 1999. Regionmuseet Kristianstad rapport 2005:124

Einarsen, C. 1985. Arkeologisk undersökning 13-17 augusti 1984. Kv Serena 11 och 12, Gärds köpinge sn, Kristianstads kn. Skånes hembygdsförbund.

Göransson, B. 1985. Ryttmästarebostället i Gärds Köpinge. I Gärds härads hembygdsförenings jubileumsskrift 1985.

Administrativa uppgifter

Sydsvensk Arkeologi AB dnr:	100047
Länsstyrelsen i Skåne dnr:	431-7902-10
Datum för beslut:	2010-05-31
Projektnummer:	100047
Län:	Skåne
Kommun:	Kristianstad
Socken:	Köpinge
Fastighet:	Köpinge 117:1
Läge:	Ekonomiska kartan, blad 3D 0j
Koordinatsystem:	RT 90 2,5 gon väst
X koordinat:	6,202,405.55
Y koordinat:	1,397,179.18
Höjdsystem:	RH 70
M ö.h.	ca 5 m ö.h.
Fältarbetstid:	2010-09-20–2010-10-18
Antal arbetsdagar:	9
Antal arkeologtimmar:	22,5
Antal maskintimmar :	–
Exploateringsyta:	ca 1 600 löpmeter
Undersökt yta:	ca 1 600 löpmeter
Platschef:	Jan Kockum
Personal:	Jan Kockum
Projektgrupp:	–
Underkonsulter:	–
Uppdragsgivare:	Svenska Kyrkan
Tidigare undersökningar:	–
Fynd:	–
Dokumentationsmaterial:	Intrasisprojekt SA_100047, 13 digitalfoton
Kostnader:	29 350

Sydsvensk Arkeologi AB

Rapporter 2010

1. Vintrie Park - område C3, Bunkeflo sn, UN 2009, Kristian Brink
2. Kv. Nereus 1, Malmö, FU 2009, Joakim Frejd
3. Hedmanska gården, hus E., Malmö, FU 2010, Joakim Frejd
4. Skanör 40:3 och 40:4, Skanörs sn, FU 2010, Joakim Frejd
5. Fosie kyrka, Fosie sn, FU 2009, Per Sarnäs
6. Helsingborg, Gamla Staden 8:1, Helsingborg, FU 2010, Jan Kockum
7. Litiska analyser, på uppdrag av Blekinge Länsmuseum, Anders Högberg
8. Baggers plats, Malmö, FU 2009, Joakim Frejd
9. Stora Hammar 16:136 – ledningsarbeten, Stora Hammar sn, FU 2010, Per Sarnäs
10. Järnålder i Kulladal, Fjälkinge sn, FU 2009-2010, Tony Björk
11. Kv. Kaninen, Malmö, SU 2010, Per Sarnäs
12. Kv. Frans Suell 14 i Malmö, Malmö, FU 2010, Jan Kockum & Lars Jönsson
13. Stadslämningar på Vä 66:2, Vä sn, FU 2010, Tony Björk
14. Härlöv 50:53, Kristianstad, FU 2010, Tony Björk
15. Renovering och dränering av Uppåkra kyrka 2009–2010, Uppåkra sn, FU 2009–2010, Jan Kockum
16. Yngsjö S:25, Åhus sn, FU 2010, Jan Kockum
17. Tosteberga 2:49, Trolle-Ljungby sn, SU 2010, Tony Björk
18. Kv. Månen 4, Åhus, FU 2010, Tony Björk
19. Nedra Glumslöv, Glumslövs sn, FU 2010, Jan Kockum
20. Fjärrvärme i Åhus medeltida gator, Åhus, FU 2010, Tony Björk & Ylva Wickberg
21. Värmekulvert och dränering inom Bollerusps säteri, Bollerusp sn, FU 2009–2010, Jan Kockum
22. Kv Lyckan 36 i Åhus, Åhus, FU 2010, Jan Kockum
23. Belysning av Ystads kloster, etapp 2, Ystad, FU 2010, Jan Kockum
24. Markbelysning vid Nosaby kyrka, Nosaby sn, FU 2010, Jan Kockum
25. Provgropar vid Västra Odarslövs kyrka, Odarslövs sn, FU 2010, Jan Kockum
26. Fjärrvärme i Åhus, Companiegatan, Åhus sn, FU 2010, Johan Dahln
27. Skansgatan/Fjädergränd i Ystad, Ystad, FU 2010, Lars Jönsson
28. Söderport 11 i Malmö, Malmö, FU 2010, Lars Jönsson
29. Slottsträdgårdscaféet, Malmö, FU 2010, Lars Jönsson
30. Norra Åsum 1:14, Kristianstads sn, FU 2010, Jan Kockum
31. Dränering av Bjuvs kyrka, Bjuvs sn, FU 2010, Jan Kockum
32. Kv Telegrafan 8 i Åhus, Åhus, FU 2010, Jan Kockum
33. Kv Vattentornet 5, 6 & 7 i Helsingborg, Helsingborg, FU 2010, Jan Kockum
34. Provboringar vid Älvsborgsbron, Malmö, FU 2010, Lars Salminen
35. Revinge kyrka. Grävning för nya stenkistor, Revinge sn, FU 2010, Lars Salminen
36. Lilla Torg i Malmö, Trädplanteringsgropar, Malmö, FU 2010, Lars Salminen
37. Tygelsjö 76:1, Arkeologisk utredning 2010, Elisabeth Rudebeck
38. Österslövs kyrka, Österslövs sn, FU 2010, Jan Kockum
39. Renovering och dränering av Hässlunda kyrka, Hässlunda sn, FU 2009–2010, Jan Kockum
40. Hästhagen, Tygelsjö 41:1, Tygelsjö sn, FU 2010, Per Sarnäs
41. Generalens Hage 52, FU 2010, Malmö, Per Sarnäs
42. Trolle Ljungby kyrkogård, Trolle Ljungby sn, FU 2010, Jan Kockum
43. Räng 5:30, Räng sn, AU 2010, Per Sarnäs
44. Bunkeflo 1:5, Bunkeflo sn, FU 2010, Ulf Sandén
45. Jordvärme till Köpinge kyrka, Köpinge sn, FU 2010, Jan Kockum

