

Rapport 2010:49

# Håslöv 11:30

Arkeologisk utredning 2010

Jan Kockum





Rapport 2010:49

# Håslöv 11:30

Arkeologisk utredning 2010

Jan Kockum



Håslöv 11:30, Gustav Adolfs sn  
Kristianstads kommun  
Skåne län

## **Sydsvensk Arkeologi AB**

### **Kristianstad**

Box 134  
291 22 Kristianstad

### **Malmö**

Box 406  
20124 Malmö

[www.sydsvenskarkeologi.se](http://www.sydsvenskarkeologi.se)

© 2010 Sydsvensk Arkeologi AB

Rapport 2010:49

Omslag: Schktöversikt i motljus. Foto: Jan Kockum

Kartor ur allmänt kartmaterial, © Lantmäteriverket, Gävle.

## **Innehåll**

<b>Sammanfattning</b>	<b>5</b>
<b>Inledning</b>	<b>5</b>
<b>Läge och topografi</b>	<b>5</b>
<b>Historik och fornlämningsituation</b>	<b>5</b>
<b>Syftet med undersökningen</b>	<b>7</b>
<b>Undersökningsresultat</b>	<b>7</b>
<b>Referenser</b>	<b>8</b>
<b>Administrativa uppgifter</b>	<b>9</b>



Fig. 1. Håslöv i Kristianstads kommun, Skåne

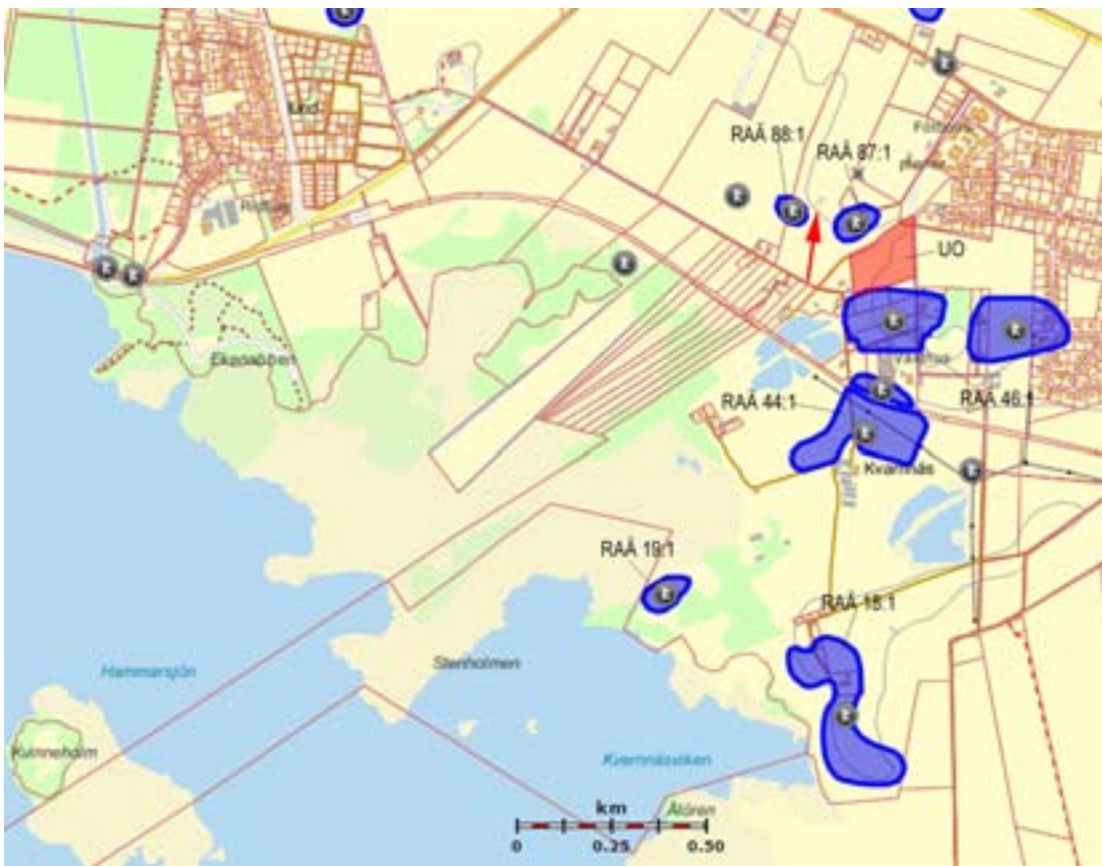


Fig. 2. Undersökningsområdet (UO) med omgivande fornlämningar markerat, även femmeterskurvan är markerad. Utdrag ur fastighetskartan, blad 3E 2a.

## Sammanfattning

I samband med husbyggnation har en arkeologisk utredning gjorts inom fastigheten Håslöv 11:30. Sju utredningsschakt drogs om sammanlagt ca 700 m. I Schakten påträffades fyra gropar, varav en innehöll 1900-tals material och en möjligen utgjorde en kokgrop.

## Inledning

Den aktuella fastigheten ligger mellan två boplatser (nr 46 och 87 i Gustav Adolfs sn) inom vilka det vid inventering påträffats slagen flinta och skörbränd sten. Inför planerad exploatering av fastigheten beslutade länsstyrelsen i Skåne län att en arkeologisk utredning skulle göras. Utredningen gjordes under perioden 101025–101026 av arkeolog Jan Kockum vid Sydsvensk Arkeologi AB.

## Läge och topografi

Undersökningsområdet utgörs idag av åkermark på två sidor om femmeters kurvan (se fig. 2.). Nedanför kurvan, mellan Hammarsjön och exploateringsytan, finns ännu idag öppna vattensspeglar och studerar man Skånska rekognosceringskartan ser man att Hammarsjön ännu på 1800-talet hade våtmarksområden som sträckte sig upp mot femmeterskurvan.

## Historik och fornlämningsituation

Den aktuella exploateringsytan är belägen mellan två fornlämningar, nämligen RAÄ 87 i Nosaby socken och RAÄ 46 i Gustav Adolfs socken. Båda utgörs av förhistoriska boplatser, varav det på den förra framkommit sparsamt med flinta men rikligt med skörbränd sten och på den senare framkommit måttligt till rikligt med slagen flinta. Strax nordost om RAÄ 87 finns ytterligare en boplatz registrerad, RAÄ 88 i Nosaby socken, inom vilken det framkommit enstaka flintavslag vid inventering.

Mellan RAÄ 46 och Hammarsjön finns tre fornlämningar registrerade, boplatserna 44, 19 och 18 i Gustav Adolfs socknar. Av dessa är RAÄ 19 bedömd som ganska tveksam, då det inom fornlämningsområdet endast framkommit ett fåtal bitar slagen flinta. Inom RAÄ 44 har det påträffats sparsamt till måttligt med flinta och inom RAÄ 18 rikligt med flinta. Vid potatisplockning har man funnit en spetsnackig flintyxa ca 350 m nordväst om det nu aktuella området (RAÄ 93).



Fig. 3. Schaktöversikt med schakten 1–7.

Inga undersökningar har tidigare gjorts inom berörd yta eller angränsande fornlämningar. Däremot har det i Gustav Adolf socken gjorts ett flertal mindre undersökningar med skiftande resultat. År 1975 undersöktes en dös (RAÄ 58:2) där fyndmaterialet kunde dateras till yngre stenålder (Nagmér 1987), 1996 förundersöktes en boplats (RAÄ 41) samt Håslövs bytomt (Raä 61) där rännen, härdar och syllstensrader kunde dokumenteras (Lilja 1997). Den närmaste fornlämning som undersökts är boplatsen RAÄ 58, en dryg halvmil sydost om nu aktuellt område. Här påträffades emellertid inga spår av fornlämningar (Wallin 2003).



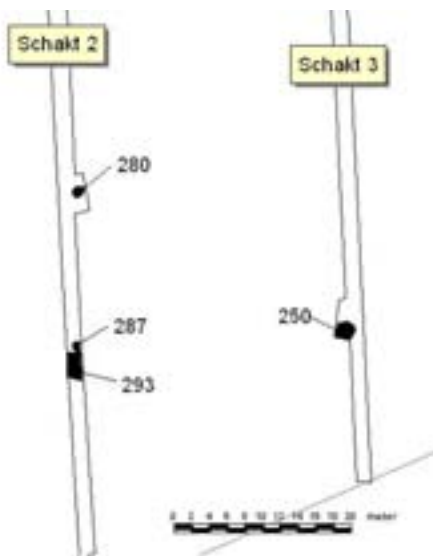


Fig. 4. De påträffade anläggningarna.

## Syftet med undersökningen

Vid planerad exploatering kommer en relativt stor yta inom ett fornlämningsrikt område att exploateras. I det historiska kartmaterialet framgår att ytan vid början av 1800-talet inte var bebyggd och området har således i historiskt tid utgjord jordbruksmark.

En arkeologisk utredning genomfördes i syfte att klargöra eventuell förekomst av fornlämnning inom fastigheten.

## Undersökningsresultat

Sju utredningsschakt drogs om sammanlagt ca 700 löpmeter. Matjorden i området var mellan 0,3–0,4 m tjock och i huvudsak bestod den naturliga undergrunden av lerbotten med inslag av sand. Längst i väster ökade inslaget av sand. Schakten är redovisade från väst till öst numrerade från 1 till 7 (se fig. 3.). I schakt 1 påträffades varken fynd eller anläggningar. I schakt 2 framkom tre anläggningar. I mitten av schaktet dokumenterades en grop, ca 1,2 m i diameter, med en fyllning av mörkbrun sand och sten, möjligen en kokgrop. Omkring 15 m söderut framkom ytterligare gropar. A287 hade en längd om ca 1,2 m och en fyllning av mörkbrun humös sand med ett litet inslag av lera. A293 var en grop, ca 2,8 m lång och innehöll mycket sten samt hade inslag av 1900-tals material. I schakt 3 påträffades en grop med mörkbrun humös sand, ca 2,3 m i diameter.

Schakten 4–7 var helt tomma på anläggningar och fynd.

Vid undersökningen visade det sig att området hade ett ytterst ringa inslag av anläggningar. De fynd som framkom kunde dateras till 1900-talet. Ingen fortsatt antikvarisk åtgärder bedömdes vara nödvändiga.

## Referenser

- Lilja, H. 1997. Rapport förundersökning 1996. Bytomt och boplats. Håslövs 80:1, Gustav Adolfs socken, Skåne. Läns museets rapportserie. *Rapport 1997:10*.
- Nagmér, B. 1987. *Rapport. Håslöv 58:2. Gustav Adolf sn. Skåne 1975*.
- Wallin, L. 2003. Arkeologisk förundersökning. Håslöv 5:10. RAÄ 58 i Gustaf Adolfs socken. Kristianstads kommun. Wallin kulturlandskap och arkeologi. *Rapport 2003:34*

## Administrativa uppgifter

Sydsvensk Arkeologi AB dnr:	100052
Länsstyrelsen i Skåne dnr:	431-7565-10
Datum för beslut:	2010-09-17
Projektnummer:	100052
Län:	Skåne
Kommun:	Kristianstad
Socken:	Gustav Adolf
Fastighet:	Håslöv 11:30
Läge:	Ekonomiska kartan, blad 3E 2a
Koordinatsystem:	RT 90 2,5 gon väst
X koordinat:	6,210,680.88
Y koordinat:	1,401,097.54
Höjdsystem:	RH 70
M ö.h.	ca 5 m ö. h.
Fältarbetstid:	101025–101026
Antal arbetsdagar:	2
Antal arkeologtimmar:	16
Antal maskintimmar :	24
Exploateringsyta:	23 000 m <sup>2</sup>
Undersökt yta:	1 190 m <sup>2</sup>
Platschef:	Jan Kockum
Personal:	Jan Kockum
Projektgrupp:	Jan Kockum (projektledare) & Bertil Helgesson
Underkonsulter:	Degeberga grus & schakt
Uppdragsgivare:	Palab
Tidigare undersökningar:	–
Fynd:	Inga fynd framkom
Dokumentationsmaterial:	Intrasisprojekt SA_100052, 12 digitalfoton
Kostnader:	Beräkna: 63 600 Faktisk kostnad: 48 800



# Sydsvensk Arkeologi AB

## Rapporter 2010

1. Vintrie Park - område C3, Bunkeflo sn, UN 2009, Kristian Brink
2. Kv. Nereus 1, Malmö, FU 2009, Joakim Frejd
3. Hedmanska gården, hus E., Malmö, FU 2010, Joakim Frejd
4. Skanör 40:3 och 40:4, Skanörs sn, FU 2010, Joakim Frejd
5. Fosie kyrka, Fosie sn, FU 2009, Per Sarnäs
6. Helsingborg, Gamla Staden 8:1, Helsingborg, FU 2010, Jan Kockum
7. Litiska analyser, på uppdrag av Blekinge Länsmuseum, Anders Högberg
8. Baggers plats, Malmö, FU 2009, Joakim Frejd
9. Stora Hammar 16:136 – ledningsarbeten, Stora Hammar sn, FU 2010, Per Sarnäs
10. Järnålder i Kulladal, Fjälkinge sn, FU 2009-2010, Tony Björk
11. Kv. Kaninen, Malmö, SU 2010, Per Sarnäs
12. Kv. Frans Suell 14 i Malmö, Malmö, FU 2010, Jan Kockum & Lars Jönsson
13. Stadslämningar på Vä 66:2, Vä sn, FU 2010, Tony Björk
14. Härlöv 50:53, Kristianstad, FU 2010, Tony Björk
15. Renovering och dränering av Uppåkra kyrka 2009–2010, Uppåkra sn, FU 2009–2010, Jan Kockum
16. Yngsjö S:25, Åhus sn, FU 2010, Jan Kockum
17. Tosteberga 2:49, Trolle-Ljungby sn, SU 2010, Tony Björk
18. Kv. Månen 4, Åhus, FU 2010, Tony Björk
19. Nedra Glumslöv, Glumslövs sn, FU 2010, Jan Kockum
20. Fjärrvärme i Åhus medeltida gator, Åhus, FU 2010, Tony Björk & Ylva Wickberg
21. Värmekulvert och dränering inom Bollersups säteri, Bollersup sn, FU 2009–2010, Jan Kockum
22. Kv Lyckan 36 i Åhus, Åhus, FU 2010, Jan Kockum
23. Belysning av Ystads kloster, etapp 2, Ystad, FU 2010, Jan Kockum
24. Markbelysning vid Nosaby kyrka, Nosaby sn, FU 2010, Jan Kockum
25. Provgropar vid Västra Odarslövs kyrka, Odarslövs sn, FU 2010, Jan Kockum
26. Fjärrvärme i Åhus, Companiegatan, Åhus sn, FU 2010, Johan Dahln
27. Skansgatan/Fjädergränd i Ystad, Ystad, FU 2010, Lars Jönsson
28. Söderport 11 i Malmö, Malmö, FU 2010, Lars Jönsson
29. Slottsträdgårdscaféet, Malmö, FU 2010, Lars Jönsson
30. Norra Åsum 1:14, Kristianstads sn, FU 2010, Jan Kockum
31. Dränering av Bjuvs kyrka, Bjuvs sn, FU 2010, Jan Kockum
32. Kv Telegrafan 8 i Åhus, Åhus, FU 2010, Jan Kockum
33. Kv Vattentornet 5, 6 & 7 i Helsingborg, Helsingborg, FU 2010, Jan Kockum
34. Provboringar vid Älvsborgsbron, Malmö, FU 2010, Lars Salminen
35. Revinge kyrka. Grävning för nya stenkistor, Revinge sn, FU 2010, Lars Salminen
36. Lilla Torg i Malmö, Trädplanteringsgropar, Malmö, FU 2010, Lars Salminen
37. Tygelsjö 76:1, Arkeologisk utredning 2010, Elisabeth Rudebeck
38. Österslövs kyrka, Österslövs sn, FU 2010, Jan Kockum
39. Renovering och dränering av Hässlunda kyrka, Hässlunda sn, FU 2009–2010, Jan Kockum
40. Hästhagen, Tygelsjö 41:1, Tygelsjö sn, FU 2010, Per Sarnäs
41. Generalens Hage 52, FU 2010, Malmö, Per Sarnäs
42. Trolle Ljungby kyrkogård, Trolle Ljungby sn, FU 2010, Jan Kockum
43. Räng 5:30, Räng sn, AU 2010, Per Sarnäs
44. Bunkeflo 1:5, Bunkeflo sn, FU 2010, Ulf Sandén
45. Jordvärme till Köpinge kyrka, Köpinge sn, FU 2010, Jan Kockum
46. Vä 147:2 och 89:1, Vä sn, AU 2010, Tony Björk
47. Dösemarken, tilläggsytan, Hyllie sn, FU 2010, Åsa Berggren
48. Husie 173:120, Husie sn, AU 2010, Per Sarnäs
49. Häslöv 11:30, Gustav Adolfs sn, AU 2010, Jan Kockum

