

Rapport 2011:15

Bältinge bytomt

Skarhult 13:36, 2010

Lars Salminen



Rapport 2011:15

Bältinge bytomt

Skarhult 13:36, 2010

Lars Salminen



Fornlämningsnr: 1
Skarhult 13:36, Skarhult socken
Eslövs kommun
Skåne län

Sydsvensk Arkeologi AB

Kristianstad

Box 134

291 22 Kristianstad

Telefon (Regionmuseets växel): 044-13 58 00

Malmö

Erlandsrovägen 5

218 45 Vintrie

www.sydsvenskarkeologi.se

© 2011 Sydsvensk Arkeologi AB

Rapport 2011:15

Omslagsbilden är ett utdrag ur Skånska Rekognosceringskartan 1812-1820.

Kartor ur allmänt kartmaterial, © Lantmäteriverket, Gävle.

Innehåll

Sammanfattning	5
Inledning	6
Arkeologiska iakttagelser	6
Administrativa uppgifter	11



Undersökningarna gjordes i anslutning till väggorsningen Skarhult – Kungshult – Östra Strö

Sammanfattning

Sydsvensk Arkeologi AB har genomfört en arkeologisk förundersökning i form av schaktningsövervakning inom fastigheten Skarhult 13:36, fornlämning nr 1 i Skarhults socken, Eslövs kommun. Fornlämningen ifråga utgörs av området för den medeltida bytomten Bältinge. I området finns även en sten, raä 13, med inskriptionen B B 1851.

På västra sidan av vägen mellan Skarhult och Kungshult framkom det stolphål och en tämligen intakt stenläggning. Lämningarna påträffades strax norr om den 11x6 meter stora ovala anläggning av upplagda stenar där minnesstenen Raä 13 ligger. Både den ovala anläggningen, de påträffade stolphålen och stenläggningen är med största sannolikhet lämningar efter en av byns gårdar. Stratigrafin och de påträffade fyndens sammansättning tyder på att denna gård inte haft kontinuitet ner i tidig-/högmedeltid. Det kan däremot mycket väl ett gränsdike ha som påträffades strax söder om gårdslämningarna.

Norr om vägen mot Östra Strö påträffades också spridda byggnadsrester samt en hel del järnskrot. De undersökta ytorna var mycket mindre på denna sida och inskränkte sig till trädplanteringsgroparna varför det är svårare att uttala sig om dess ålder, men lämningarna här gav intryck av att vara ännu yngre än de som påträffades på andra sidan vägen. Möjligen är de rester efter en smedja.

Inledning

En arkeologisk schaktningsövervakning har gjorts samband med att Vägverket planterat ett 50-tal träd och gjort en del andra markingrepp i korsningen Skarhult – Kungshult – Östra Strö. Planteringsgroparna hade ungefär dimensionerna 1,5 x 1,5 m samt ett djup av cirka 1,0 meter. Utöver dessa grävdes fyra lite större schakt med en sammantagen yta på cirka 70 m² för några murar som skulle uppföras.

Eftersom markarbetena berörde en fast fornlämning, Bältinge gamla bytomt, skedde arbetena under schaktningsövervakning. Alla planteringsgropar och andra schakt samt de påträffade anläggningarna mättes in med GPS (Nätverks-RTK).

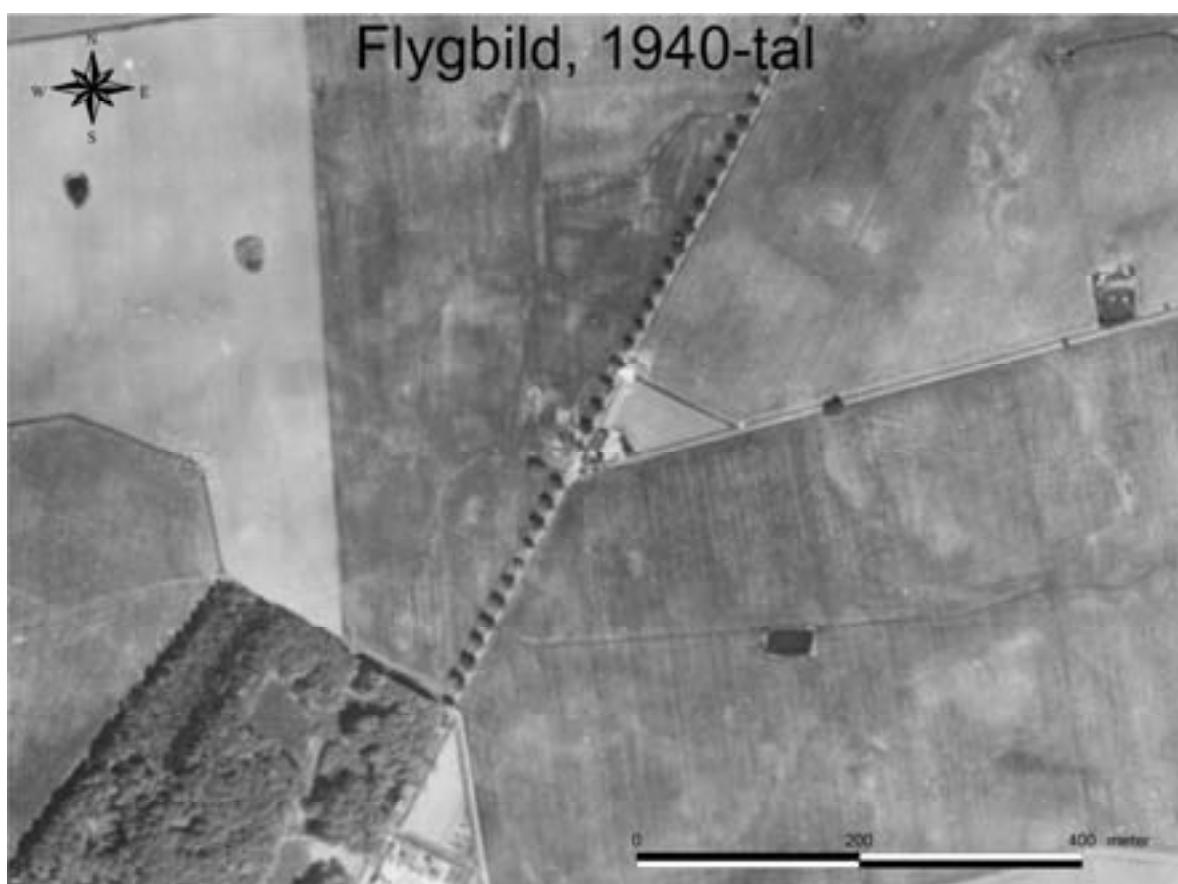
Arkeologiska iakttagelser

På västra sidan av vägen mellan Skarhult och Kungshult framkom det stolphål och en tämligen intakt stenläggning. Lämningarna påträffades nära den 11x6 meter stora ovala anläggning av upplagda stenar där minnesstenen Raä 13 ligger. Både denna ovala anläggning, de påträffade stolphålen och stenläggningen är med största sannolikhet lämningar efter en av byns gårdar. Enligt en äldre skifteskarta över Bältinge by låg här gård nr 23 i byn. Stratigrafin och de påträffade fyndens sammansättning tyder på att denna gård inte haft kontinuitet ner i tidig-/högmedeltid. Det kan däremot mycket väl ett gränsdike ha som påträffades strax söder om gårdslämningarna.

Norr om vägen mot Östra Strö påträffades också spridda byggnadsrester, bl a stora (grund?)stenar och nyare både rött och gult regel samt en hel del järnskrot. De undersökta ytorna var mycket mindre på denna sida och inskränkte sig till trädplanteringsgroparna varför det är svårare att uttala sig om dess exakta ålder. Lämningarna här gav dock intryck av att vara ännu yngre än de som påträffades på andra sidan vägen. Troligen härrör de från den byggnad som finns på ett flygfoto från 1940-talet som möjligen är rester efter en smedja.

Utdrag ur en skifteskarta över Bältinge by, år 1848 (t.v) Vägkorsningen där undersökningarna gjordes ses i bildens centrum. Norr om vägen mot Östra Strö ligger en byggnad. Om man tittar riktigt noga kan man även väster om allén skönja spår, s.k crop marks, efter några av byns utskiftade gårdar. Den som ligger mitt emot väg-



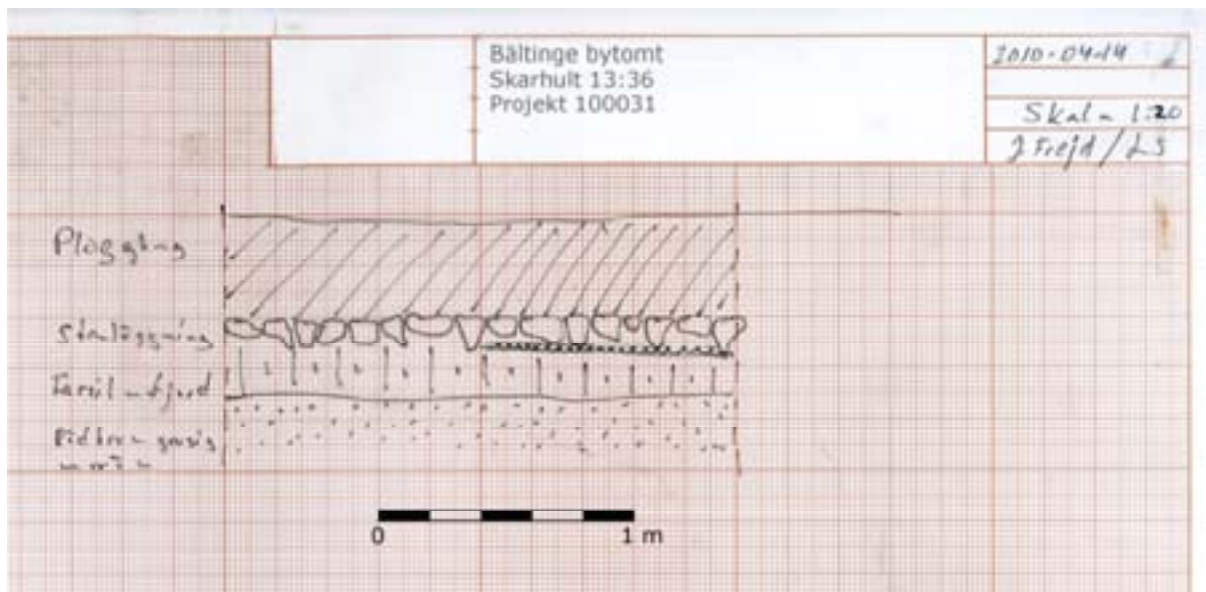


Översiktsplan. Väster om vägen låg tidigare gård nr 23 i Bältinge by. Lämningar efter denna och dess föregångare sågs i flera av schakten. Öster om vägen påträffades också tydliga spår efter bebyggelse, men denna var av betydligt yngre datum.



Överst och mitten: bebyggelselämningarna väster om vägen påträffades strax intill en vällagd stensättning med en trappa på ena sidan. Troligen består den av ihopsamlade stenar från den gård som legat på platsen. På toppen låg en minnessten "B.B 1851"

Nederst: strax norr om stensättningen och minnesstenen Raä 13 påträffades en stenläggning cirka 40 centimeter under nuvarande markyta. Med största sannolikhet är det rester efter gårdsplanen till gård nr 23 i Bältinge by.



Sektion genom den påträffade stenläggningen. Utdrag ur fältdokumentationen.

Administrativa uppgifter

Sydsvensk Arkeologi AB dnr:	100031
Länsstyrelsen i Skåne dnr:	431-3261-10
Datum för beslut:	2010-04-07
Projektnummer:	100031
Län:	Skåne
Kommun:	Eslöv
Socken:	Skarhult
Fastighet:	Skarhult 13:36
Läge:	Ekonomiska kartan, blad 2C7j
Koordinatsystem:	RT90 2,5 gon V
Fältarbetstid:	2010-04-14 – 2010-09-02
Antal arbetsdagar:	4
Antal arkeologtimmar:	31
Personal:	Lars Salminen, Joakim Frejd, Per Sarnäs
Uppdragsgivare:	Trafikverket, region Skåne
Dokumentationsmaterial:	Digitala mätfiler, ritningar och foton arkiverade på Regionmuseet/Landsantikvarien i Skåne, Lund
Kostnader:	47200 kr (exkl. moms)

Sydsvensk Arkeologi AB

Rapporter 2011

1. Södervidinge kyrkogård - Södervidinge sn, FU 2010, Bertil Helgesson
2. Nytt golv i Östraby kyrka, Östrabys sn, FU 2011, Jan Kockum
3. Ny belysning, Gamla staden 8:1 i Helsingborg, Helsingborg, FU 2010, Jan Kockum
4. Balsby 23:1 & 29:2, Nosaby sn, FU 2010, Anders Edring
5. Fjärrvärme i Östra Tommarp - Östra Tommarp sn, FU 2010, Lars Jönsson
6. Fjärrvärme genom Härlövs by, Kristianstad, FU 2010, Jan Kockum
7. Svedala kyrka, Svedala sn, FU 2010, Lars Jönsson
8. Näsbyholm sätesgård, Gärdslövs sn, FU 2010, Lars Salminen
9. Ny gatubrunn i Valdemars väg i Vä, Vä sn, FU 2011, Jan Kockum
10. Fjärestads kyrka, Fjärestad sn, FU 2011, Tony Björk
11. Gustav Adolfs Torg, Malmö. FU 2010, Joakim Frejd
12. Järnvägen 1:1, Malmö. FU 2011, Joakim Frejd
13. Kv Minerva 24 i Helsingborg, Helsingborg, FU 2011, Jan Kockum
14. Cementen 13, Malmö, AU 2011, Per Sarnäs
15. Bältinge bytomt, Skarhult 13:36, FU 2010, Lars Salminen

