

Rapport 2011:16

# Falsterbo 9:97

- ett stenkast ifrån borgen

Lars Salminen



sydsvensk  
arkeologi



Klappen



Rapport 2011:16

# Falsterbo 9:97

- ett stenkast ifrån borgen

Lars Salminen



Fornlämningsnr: 15  
Falsterbo 9:97  
Skanör-Falsterbo socknar  
Vellinge kommun  
Skåne län

## **Sydsvensk Arkeologi AB**

### **Kristianstad**

Box 134

291 22 Kristianstad

Telefon (Regionmuseets växel): 044-13 58 00

### **Malmö**

Erlandsrovägen 5

218 45 Vintrie

[www.sydsvenskarkeologi.se](http://www.sydsvenskarkeologi.se)

© 2011 Sydsvensk Arkeologi AB

Rapport 2011:16

Omslagsbilden är ett utdrag ur Skånska Rekognosceringskartan 1812-1820.

Kartor ur allmänt kartmaterial, © Lantmäteriverket, Gävle.

## **Innehåll**

<b>Sammanfattning</b>	<b>5</b>
<b>Inledning</b>	<b>6</b>
<b>Arkeologiska iakttagelser</b>	<b>8</b>
<b>Administrativa uppgifter</b>	<b>13</b>
<b>Bilagor</b>	<b>14</b>
Schaktplan	14
Fyndlista	14



Undersökningarna gjordes inom fastigheten vars nuvarande benämning är Falsterbo 9:97 (markerat med rött). Denna ligger cirka 100 meter norr om Falsterbohus slottsruin.

## Sammanfattning

Sydsvensk Arkeologi AB har genomfört en arkeologisk förundersökning i form av schaktningsövervakning inom fastigheten Falsterbo 9:97. Fastigheten ligger inom fornlämning nr 15 i Skanör-Falsterbo socken, Vellinge kommun och utgörs av området för det medeltida stadsområdet för Falsterbo.

Vid undersökningarna påträffades lämningar i form av flera nedgrävda trätunnor och väl bevarade pålar, möjligen efter en byggnad. Grundvattennivå stod så högt att det var stora problem med att tömma ut hela innehållet i tunnorna, men de föreföll till största del vara igenfyllda med latrin. I kulturlager som var samtida med tunnorna eller möjligen något äldre framkom keramikskärvor av yngre svartgodstyp och ett medeltida litet myntliknande kontrollmärke av bly.

Partiet där själva sommarstugan skulle ligga och de mindre byggnader som också skulle uppföras, där fanns bara tämligen sena kulturlager. De väl bevarade lämningarna fanns i schaktet för en stenkista samt i de djupare av avloppsschakten. Efter dokumentation kunde bygget fortskida. Det bör dock påpekas att eventuella framtida ingrepp djupare än ca 60-80 centimeter kommer att beröra mycket välbevarade lämningar. Därför bör de övervakas arkeologiskt ifall det skulle bli aktuellt med några sådana markingrepp inom tomten.



## Inledning

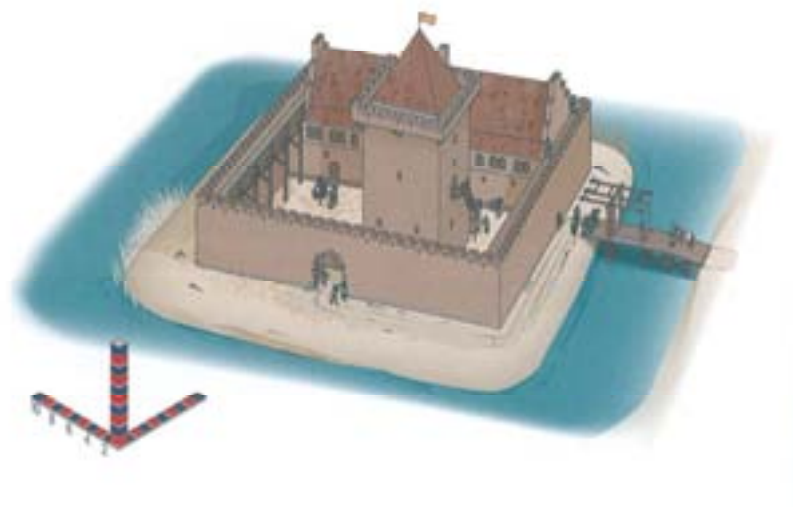
Platsen för den aktuella förundersökningen ligger inom det medeltida stadsområdet för Falsterbo (Raä 15), strax norr om Falsterbohus slottsruin.

Orten Falsterbo omnämns för första gången i en skriftlig källa från första hälften av 1200-talet och som marknadsplats nämns den under senare delen av 1200-talet. Falsterbo urbaniserades likt flera andra orter i Skåne under 1200-talet. Platsen växte fram som en parallell till Skanör, där Skånemarknaden etablerades under 1100-talet. Båda orterna blev under medeltiden väldigt betydelsefulla i den nordeuropeiska handeln.

Förutsättningarna för utvecklingen var sillen, det geografiska läget och de externa handelspolitiska intressena. Aktörerna sammanträffade på platser där de rätta förutsättningarna fanns och handeln byggde på att de kunde upprätthålla personliga relationer till varandra. Det var också av vikt att manifesteras en tillhörighet till platsen och även åtnjuta vissa rättigheter. Köpmännen organiserade sig i stora kollektiv med egna områden och egna kyrkor.



## Falsterbohus Falsterbo socken



Rekonstruktionsförslag av Petter Lönegård som visar hur Falsterbohus slottsruin kan ha sett ut på medeltiden (ur Borgar i Skåne, A. Ödman 2002)

Av den danska kronan fick hansastäderna förläningar, sk fiter, där de hade rätt att bedriva handel under marknadstiden från augusti till oktober. Det äldsta bebyggelsemönstret utmärks av de olika grupperna som bevistade orten.

Under 1300-talet tog bebyggelseutvecklingen en ny riktning mot en reglering och omstrukturering av marknadsområdet. Den tillfälliga marknadsbebyggelsen avlöstes av mer permanenta bodar i ett fixerat tomtsystem. Därtill inrättas också fitområdena i en hårdare reglerad bebyggelsestruktur. I ett privilegiebrev till lybska borgare från år 1268 omnämns marknadsbebyggelsen i Falsterbo. Området för förevarande arkeologiska undersökning låg på medeltiden med största sannolikhet inom det område som tillhörde Lübeck, därav namnet Lybska vägen som tomtens gränser mot i norr. Sannolikt var Lübeck en av de städer som etablerade sig först i Falsterbo, men även städerna Anklam, Greifswald, Stralsund och Stettin var troligen etablerade senast i slutet av 1200-talet. Under hela senmedeltiden fram till första hälften av 1500-talet var Falsterbo en betydande ort för Skåne-markanden och sillfisket. Under 1500-talet förlorade dock Hansan sin politiska och ekonomiska ställning vilket ledde till en tillbakagång för Falsterbo. Dessutom avvecklades de stora medeltida fiskeplatserna i Öresund.

Det sista belägget på marknadsaktiviteter är från år 1674, då en fogde från Lübeck besökte Falsterbo. Under de följande århundraden bibehöll de båda orterna Skanör och Falsterbo fortfarande formellt sina stadsrättigheter, dock förenade med en förvaltning och en gemensam kyrkoherde med säte i Skanör. Emellertid saknade de en naturlig kontakt med ett agrart omland

för att kunna leva vidare som städer. Under 1800-talet var i själva verket Skanör och Falsterbo ingenting annat än kustbyar med jordbruk och fiske för egen försörjning.

Den borgruinen som ligger ungefär 100 meter söder om det nu aktuella förundersökningsområdet är resterna efter Falsterbohus. Borgen uppfördes under 1200-talet och förstördes under kriget mellan Danmark och vendiska hansastäder 1311, vilket är första gången borgen omnämns i skriftligt material. Den återuppbyggdes och erövrades vid ett flertal andra tillfällen men fungerade som kunglig fogdeborg fram till 1530-talet. Den mest kända episoden i borgens historia var då drottning Margaretas ende son, kung Olof, dog här den 3 augusti 1387, endast 17 år gammal. Liket balsamerades och ställdes ut i Falsterbo kyrka innan det fördes till Roskilde för begravning. Händelsen var en chock för hela Danmark och drottningen blev beskylld för att i sin maktiver ha tagit livet av sin egen son. Det spekulerades också i att Olof inte alls varit död utan att han hade förts bort till okänd ort. Långt efter Olofs död dök det upp en yngling som påstod sig vara Olof, men då han bara talade tyska och inte ens förstod danska blev han misstrodd, infångades och avrättades av drottningen.

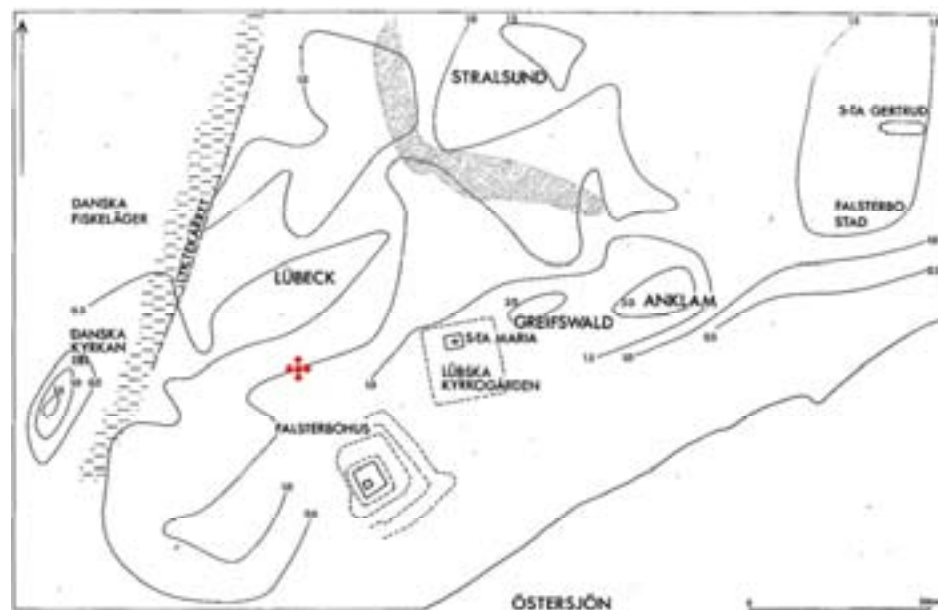
Falsterbohus slottsruin blev under flera somrar i slutet av 1800-talet och början av 1900-talet föremål för undersökningar av Georg Karlin med tillresta kollegor. På 1930-talet gjordes mer regelrätta arkeologiska undersökningar och restaureringar under ledning av Ragnar Blomqvist.

En annan byggnad med dignitet som låg nära undersökningsområdet är den Tyska kyrkan som omnämns i de äldre källorna. Kyrkan och dess kyrkogård låg också inom Lübecks fit, cirka 200 meter öster om uo och tjänstgjorde som gemensam begravningsplats för tyska köpmänn. I slutskedet av Skåne-marknadseran tjänstgjorde kyrkan som deras kompanihus.

## Arkeologiska iakttagelser

Schaktningsövervakningen gjordes med anledning av markarbetena för en sommarstuga samt för några mindre byggnader som också skulle uppföras på tomten. De schakt som behövde vara lite djupare användes som förundersökning för att nå kännedom om på vilken nivå äldre intakta lager fanns bevarade. Mycket väl bevarade lämningar påträffades i schaktet för en stenkista samt i de djupare delarna av avloppsschakten. I dessa påträffades lämningar i form av flera nedgrävda trätunnor och väl bevarade pålar, möjligen efter en byggnad. Grundvattennivån stod så högt att det var stora problem att tömma ut hela innehållet i tunnorna, men de föreföll till största del vara igenfyllda med latrin.

Rekonstruktion av topografin i Falsterbo vid 1300-talets mitt. Kartan visar de olika städernas fitområde (ur Ersgårds "Vår marknad i Skåne", 1988).



Ett samband mellan nedgrävda trätunnor och sankmark eller åtminstone vattensjuka områden förekommer på flera platser i Falsterbo, exempelvis vid en sänka sydost om Falsterbo stationsområde där ett stort antal tunnor har påträffats i kanten av ett vattenavsatt torvlager som i sydostlig-nordvästlig riktning har sträckt sig över området. Tunnorna verkar i första hand ha kunnat fungera som avfallsbehållare/latriner i anslutning till närliggande marknadsbodar, och i andra hand som skoningar till det vattensjuka området.

I kulturlager som var samtida med tunnorna påträffades även ett medeltida litet myntliknande märke av bly. Vid utgrävningar av borgen i Skanör påträffades ett tusental av liknande, kvadratcentimeterstora, ofta fyrkantiga tunna blystycken. De har en prägel som påminner om de samtida s.k. borgarkrigsmynten. Bevarade urkunder visar att dylika blymärken använts som kvitton under de medeltida Skånemarknaderna, *nundinae schanienses*, de intensiva höstmånaderna då de sägensomspunna stora marknaderna och rikt givande sillafisket vid Skanör och Falsterbo pågick.

På sandrevlarna vid Skånes sydvästhörn samlades årligen folk från hela Nordeuropa för att bedriva handel med sill och andra varor. Dessa marknader fick stor internationell betydelse. Förklarligt nog erhöles varken rättigheter till fiske, hantverk eller handel till skänks, utan vederbörande var tvungna att erlägga avgifter.

Av medeltida urkunder framgår det att olika blymärken/kvitton användes för båttecken (för dem som förde prämar, båtar och fartyg), vagnstecken (för dem som körde kärror och vagnar). "wraker"-tecken (för fiskare som fiskade med drivgarn) och

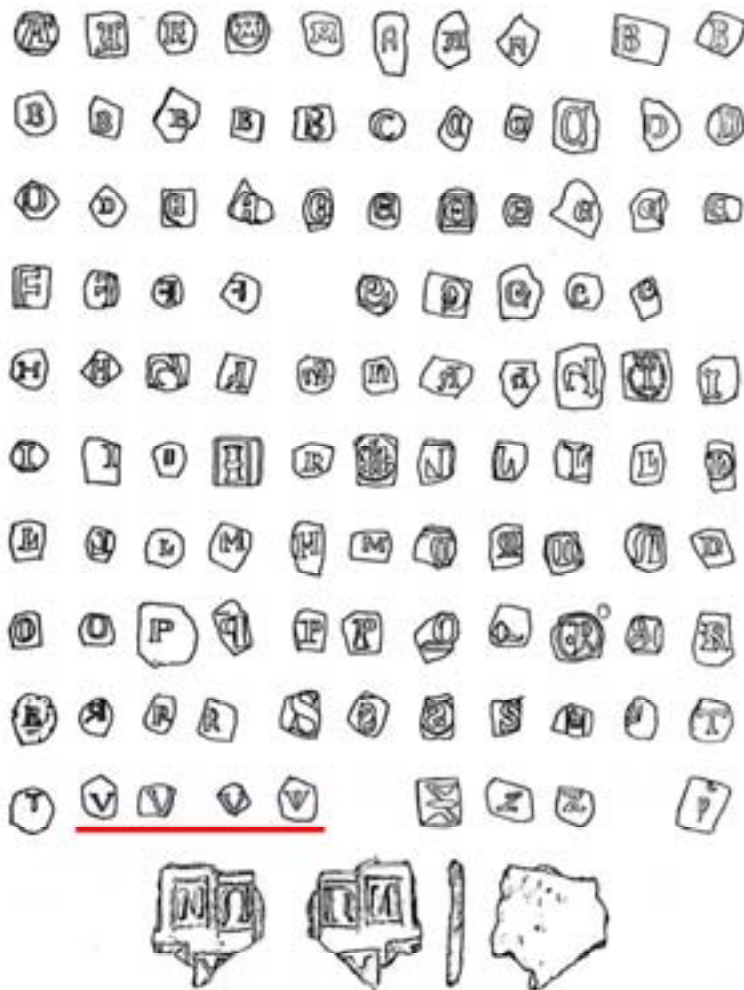


Fig. 85. Skattemärken av bly från Skanörs borg; nederst till höger form av brons för tillverkning av skattemärken, till vänster avtryck av denna form.

marknadstecken (för olika avgifter som handelsmännen måste erlägga). Dessa skatter och avgifter var en av den danska kungamaktens främsta inkomstkällor och höga böter följde på att inte följa dess föreskrifter. Om exempelvis en styrman påträffades på sjön utan tecken fick han betala inte mindre än 40 mark. Om en "kärreman" skulle bli ertappad utan giltigt kontrollmärke kom han lindrigare undan, men han fick likväl böta hela tre mark.

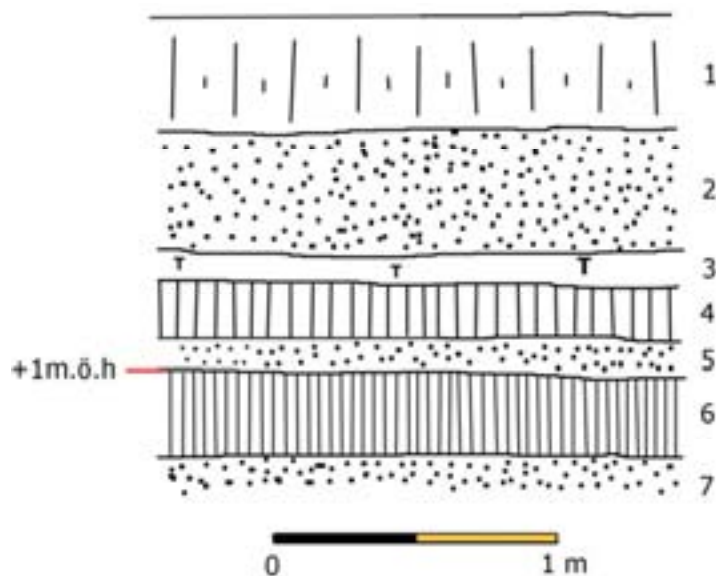
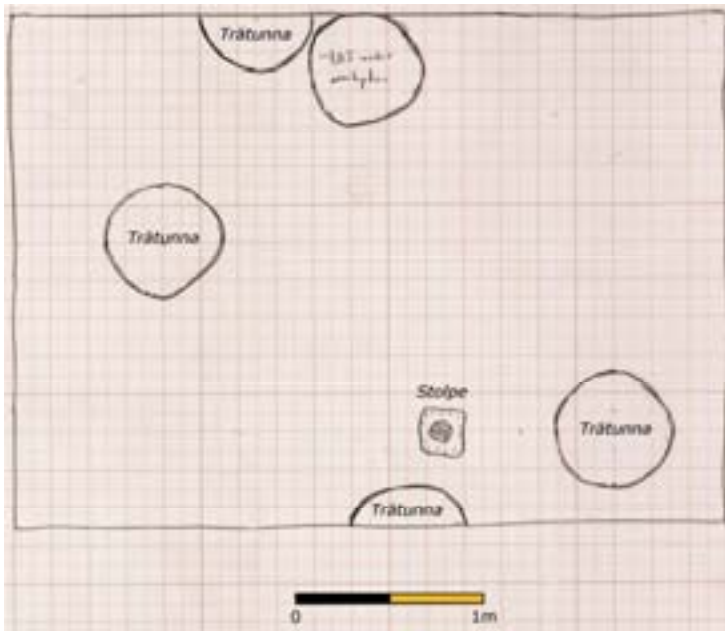
Märkligt nog är fynd av blymärken väldigt ovanliga i Falsterbo och Dragör som är det tredje stora fiskeläget vid Sundet. Emedan det är funnet tusentals vid undersökningarna av borgen i Skanör finns det nästan inga fynd av blymärken från Falsterbo. Ur skriftligt material kan man dock sluta sig till att blymärkena använts i såväl Skanör som Falsterbo. Det nu funna blymärket är också mycket riktigt i det närmaste identiskt med några av de blymärken från Skanörs borg som Otto Rydbeck publicerat (jmf fig 85, blymärkena längst ned till vänster).

Kontrollmärket av bly som hittades vid grävningen på Falsterbo 9:97



Rydbeck anser att blymärkena från Skanörs borg utifrån bokstavstecknens yttre tillhör 1200- och 1300-talen samt början av 1400-talen. Det är en datering som mycket väl skulle kunna äga giltighet även för det blymärke som påträffades på Falsterbo 9:97. Detta påträffades i kulturlager med keramikskärvor av s.k. yngre svartgodstyp samt stengods av 1300-1400-talstyp.

De arkeologiskt intressanta lämningarna framträdde först då schaktdjupet överskred ca 60-80 centimeter. Schaktingarna för själva sommarstugan och de mindre byggnader som också skulle uppföras berörde endast tämligen sena kulturlager och några enstaka stolphål centralt på tomten medan mycket väl bevarade lämningar framkom i schaktet för en stenkista samt i ett djupare avloppsschakt – schakt 1 och 2. Det bör därför påpekas att även om det nu gjorts arkeologiska övervakningar av schaktningarna på tomten så kan eventuella framtida ingrepp djupare än ca 60-80 centimeter komma att beröra mycket välbevarade lämningar. Om det skulle bli aktuellt med ytterligare sådana markingrepp bör även dessa övervakas av arkeolog.



Överst: planritning av schaktet för stenkistan, schakt 2, där det påträffades flera intakta trätunnorna och en välbevarad stolpe. Schaktet vattenfylldes snabbt men flera av tunnerna föreföll bara innehålla latrin.

Mitten: planen visar de båda djupare schaktens läge. Gråfärgade ytor visar äldre undersökningar i grannskapet.

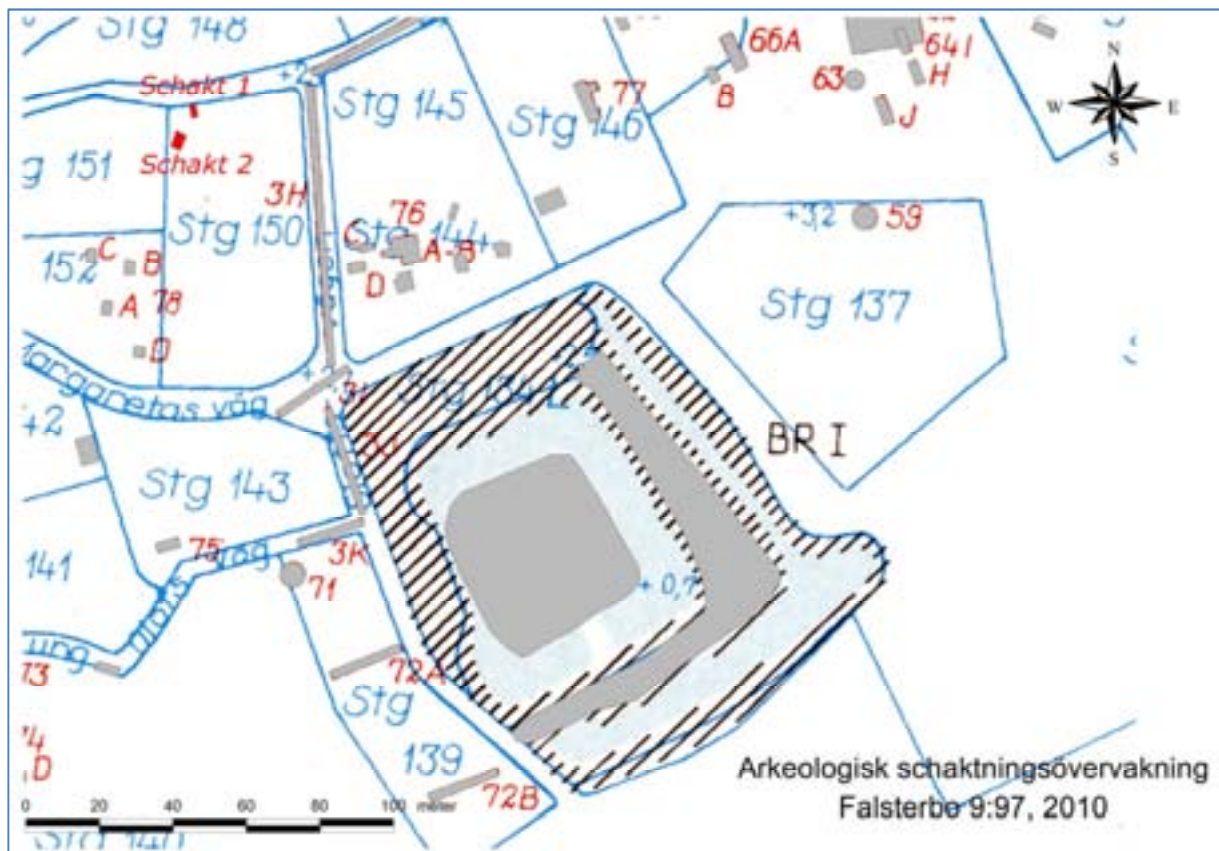
Nederst: sektion ut mot Lybska vägen. 1) Vegetationsskikt m. rötter, 2) Flygsand, fyndtomt, 3) Humusfärgad flyg-sand m. enstaka tegelprickar, 4) Grå humös sand m. tegel- och träkolsprickar. Ingen keramik, 5) Melerad gråvit flygsand, fyndtomt, 6) Gråsvart sandig k-jord m. blymärke, tegel och keramik. Cirka 10 centimeter ner i lagret strömmar grundvattnet till på ett sätt som gör det mycket svårt att undersöka arkeologiskt 7) Brun sand, ser naturlig, steril ut.

## Administrativa uppgifter

Sydsvensk Arkeologi AB dnr:	107523
Länsstyrelsen i Skåne dnr:	431-72016-09
Datum för beslut:	2009-11-16
Projektnummer:	107523
Län:	Skåne
Kommun:	Vellinge
Socken:	Skanör/Falsterbo socknar
Fastighet:	Falsterbo 9:97
Läge:	Ekonomiska kartan, blad 1C8c
Koordinatsystem:	RT90 2,5 gon V
Fältarbetstid:	2010-10-13 – 2010-10-22
Antal arbetsdagar:	3
Antal arkeologtimmar:	16
Personal:	Lars Salminen
Uppdragsgivare:	Walter och Ebba Fischer
Dokumentationsmaterial:	Digitala mätfiler, ritningar och foton arkiverade på Regionmuseet/Landsantikvarien i Skåne, Lund
Kostnader:	27700 kr (exkl. moms)

# Bilagor

## Schaktplan



## Fyndlista

LUHMnr	Sakord	Material	Antal	Vikt (g)	Fyndomständighet och/eller kommentarer
31508					
:1	Kontrollmärke	Bly	1	1	Schakt 1, lager 6. Kontrollmärke med bokstaven V. Finns nästintill identiska från Skanör borg. Se Otto Rydbeck, Fornvännen 1928, fig 85.
:2	Svartgods	Keramik	2	23	Schakt 1, lager 6
:3	Stengods	Keramik	6	15	Schakt 2 (stenkistan) -0,85 meter under markytan



## **Sydsvensk Arkeologi AB**

### **Rapporter 2011**

1. Södervidinge kyrkogård - Södervidinge sn, FU 2010, Bertil Helgesson
2. Nytt golv i Östraby kyrka, Östrabys sn, FU 2011, Jan Kockum
3. Ny belysning, Gamla staden 8:1 i Helsingborg, Helsingborg, FU 2010, Jan Kockum
4. Balsby 23:1 & 29:2, Nosaby sn, FU 2010, Anders Edring
5. Fjärrvärme i Östra Tommarp - Östra Tommarp sn, FU 2010, Lars Jönsson
6. Fjärrvärme genom Härlövs by, Kristianstad, FU 2010, Jan Kockum
7. Svedala kyrka, Svedala sn, FU 2010, Lars Jönsson
8. Näsbyholm sätesgård, Gärdslövs sn, FU 2010, Lars Salminen
9. Ny gatubrunn i Valdemars väg i Vä, Vä sn, FU 2011, Jan Kockum
10. Fjärestads kyrka, Fjärestad sn, FU 2011, Tony Björk
11. Gustav Adolfs Torg, Malmö. FU 2010, Joakim Frejd
12. Järnvägen 1:1, Malmö. FU 2011, Joakim Frejd
13. Kv Minerva 24 i Helsingborg, Helsingborg, FU 2011, Jan Kockum
14. Cementen 13, Malmö, AU 2011, Per Sarnäs
15. Bältinge bytomt, Skarhult 13:36, FU 2010, Lars Salminen
16. Falsterbo 9:97 – ett stenkast ifrån borgen, FU 2010, Lars Salminen



