

Rapport 2011:27

Fjärrvärme, Skurups bytomt

Arkeologisk förundersökning 2001

Lars Salminen, Ingrid Gustin & Joakim Frejd



Fornlämningsnr: 55
Skurups socken
Skurups kommun
Skåne län

Sydsvensk Arkeologi AB

Kristianstad

Box 134

291 22 Kristianstad

Telefon (Regionmuseets växel): 044-13 58 00

Malmö

Erlandsrovägen 5

218 45 Vintrie

www.sydsvenskarkeologi.se

© 2011 Sydsvensk Arkeologi AB

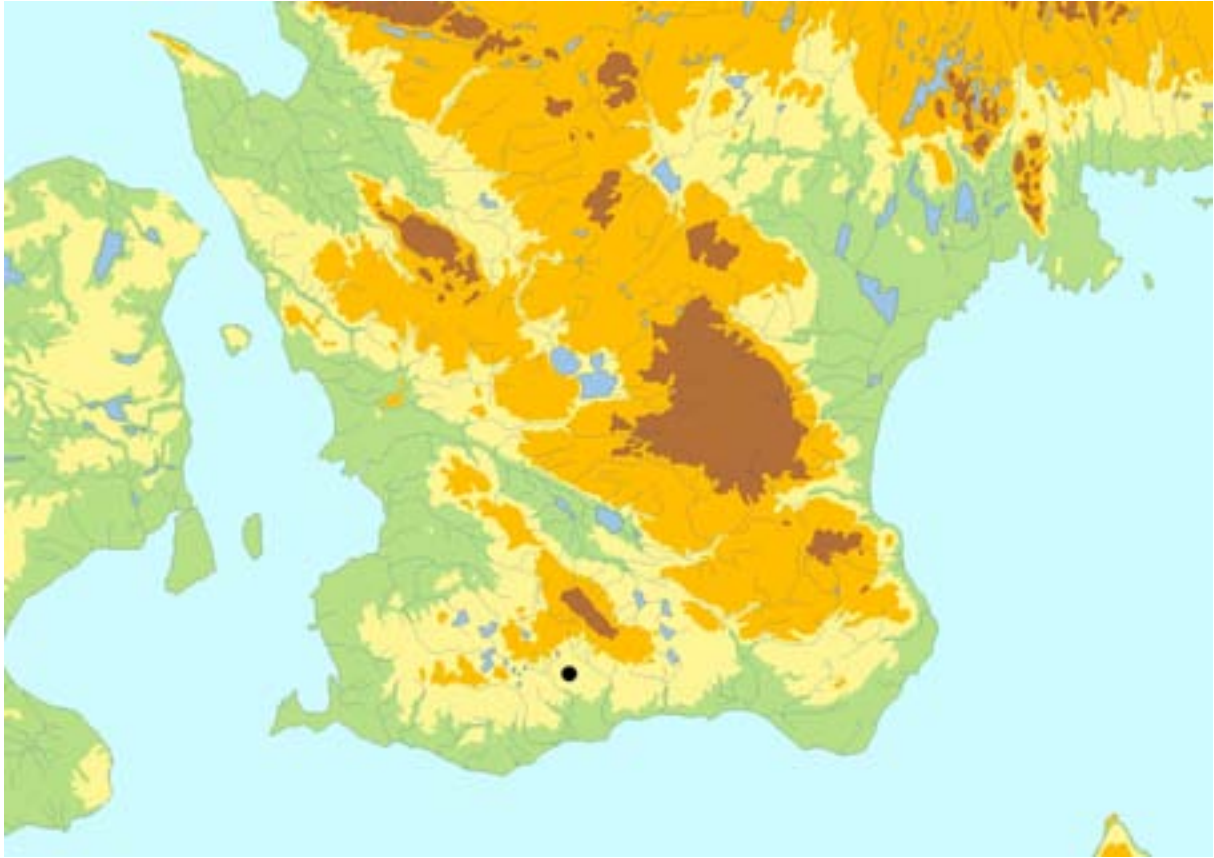
Rapport 2011:27

Omslag: Skifteskarta över Skurups by från 1785.

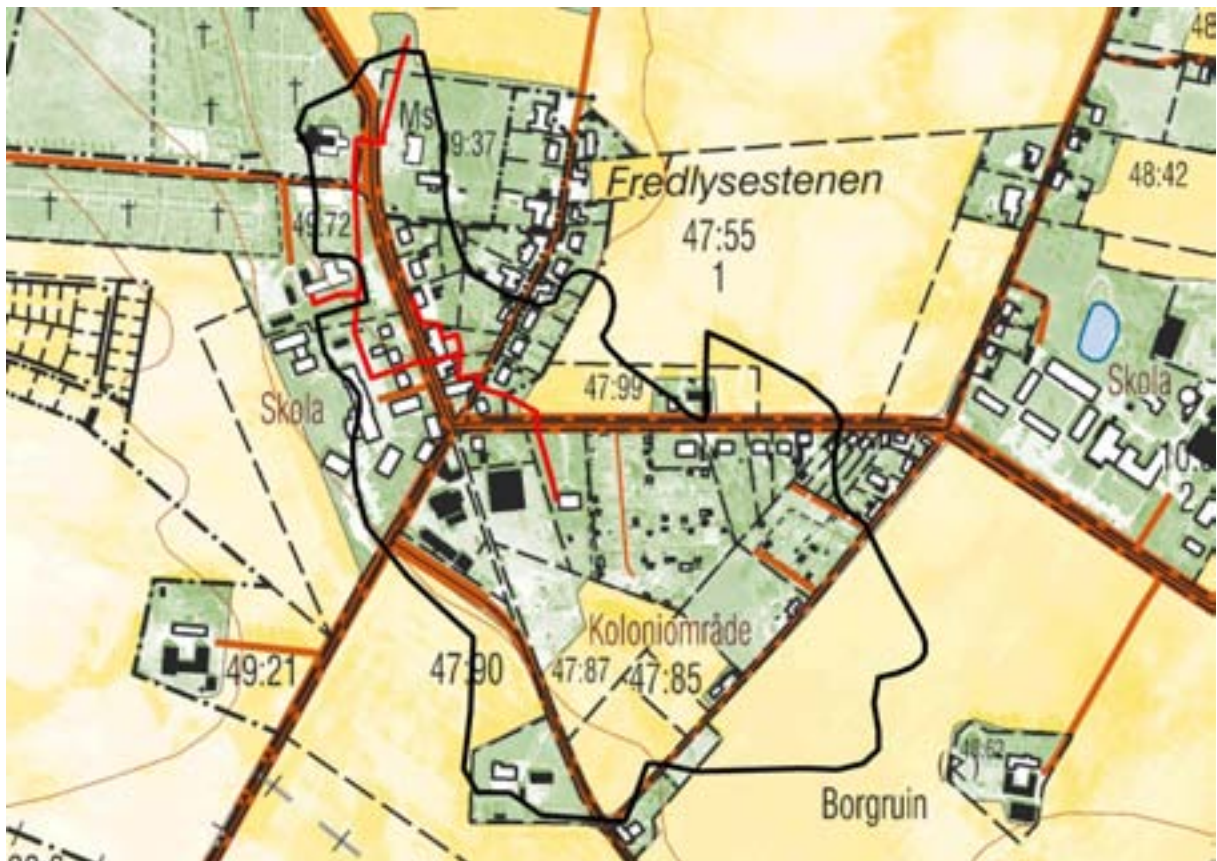
Kartor © 2004-11-09. Ur SeSverige.

Innehåll

Sammanfattning	5
Inledning	5
Topografi och fornlämningsmiljö	5
Topografi	5
Fornlämningsmiljö	5
Syfte och metod	6
Undersökningsresultat	6
Källare och tomträna?	7
Flera gatunivåer	7
Kantorshuset	7
Kulturlager från 1000- och 1100-tal	7
Skurup nr 8	8
Gödselbassäng	8
Murrest	8
Förhistorisk boplats?	9
Referenser	10
Administrativa uppgifter	11
Bilaga 1	13



Figur 1. Skurups läge i Skåne



Figur 2. Den schaktningsövervakade ledningssträckan (röd linje) inom Skurups bytomt (svart linje).

Sammanfattning

Under hösten 2001 utförde personal från Regionmuseet/Landsantikvarien i Skåne en arkeologisk förundersökning genom schaktningsövervakning inom Skurups bytomt. Undersökningen föranleddes av fjärrvärmeledningsdragning. Vid undersökningen konstaterades kulturlager från 1000- och 1100-tal, en eventuell stenkällare, en tomträna, flera gatunivåer under Kyrkogatan, resterna efter det s.k. Kantorshuset, lämningar efter gården Skurup nr 8, en äldre gödselbassäng med välbevarat organiskt material samt grundstenar till en äldre byggnad. De påträffade lämningarna härrör från 1000- 1100-tal fram till 1700-tal.

Inledning

Med anledning av att fjärrvärmeledningar år 2001 skulle läggas ned inom Skurups bytomt, fornlämning 55, företog Regionmuseet/Landsantikvarien i Skåne en förundersökning i form av schaktningsövervakning. Förundersökningen ägde rum under 11 dagar under perioden 010816–011011. Sammanlagt undersöktes 490 löpmeter schakt. Uppdragsgivare var NCC AB. Rapporten har sammanställts av Sydsvensk Arkeologi AB.

Topografi och fornlämningsmiljö

Topografi

Skurup ligger i ett kuperat och öppet landskap, präglat av vida odlade fält med större ensamgårdar med ursprung i jordbrukets reformerande mot slutet av 1780-talet. Då flyttades byns gårdar ut och nya byggnader med bl a gatuhus uppfördes inom den gamla byn. I trakten genomfördes även stora utdikningsföretag som tappningen av Näsbyholmssjön som skedde på 1860-talet.

På 1870-talet anlades järnvägslinjen Malmö-Ystad. Järnvägen drogs ca 1 km norr om kyrkbyn i Skurup. Ett helt nytt samhälle, med en rutnätsliknande plan, kom att etableras runt stationen i slutet av 1800-talet (Jansson. Murverksdokumentation, Skurups kyrka).

Fornlämningsmiljö

De fornlämningar och fynd som påträffats i området visar på en kontinuitet i bosättningar från förhistorisk tid och framåt.

Ett bearbetat renhorn från jägarstenåldern har påträffats i Hylteberga mosse. Från det område som idag utgör Folkets park i Skurup härrör fynd från sten- och bronsålder.

Öster om Skurup, vid Hylteberga ligger de s.k. Kungshögarna. Dessa utgör rester av flera gravhögar från bronsåldern. På en höjd ca 300 m väster om Skurup kyrka ska det tidigare ha legat ytterligare en gravhög benämnd Grythög. I anslutning till platsen för högen har gravfält från järnåldern påträffats. Ett gravfält i det närbelägna Säritslöv vittnar om att det funnits vikingatida bebyggelse i området.

I Skurups närhet, i Sandåkra, ska det vid mitten av 1300-talet ha funnits en sätesgård och från 1300-talets slut ska också Näsbyholm ha utgjort sätesgård. Även i Säritslöv ska det ha funnits en sätesgård under medeltid.

Den medeltida bebyggelsen i Skurup antas främst ha legat söder om kyrkan. Namnet Skurup omnämns i skrift första gången år 1443 då Skurup omtalas som sätesgård. Denna gård har troligen legat sydost om kyrkan på den plats som märkts ut som forn lämning 16 i Skurups socken. En föregångare till säteriet skulle möjligen kunna ha utgjorts av en huvudgård på vars mark kyrkan uppförts. Kyrkan härrör i sina äldsta delar från 1100- och 1200-talen. Ursprungligen bestod den av absid, kor och långhus. Kyrkan förlängdes troligen i ett tidigt skede år väster, med en med långhuset jämbred tillbyggnad, vilken ursprungligen kan ha haft formen av ett torn.

Sätesgården i Skurup togs troligen ur bruk i samband med oroligheterna i Skåne under 1520-talet. Verksamheten flyttades i stället till släkten Sparres nyanlagda renässansborg vid Svaneholmssjön. Från och med 1500-talets mitt kom den släkt som satt på Svaneholm att utöva patronatsrätt över Skurups kyrka med tillhörande skyldigheter att hålla kyrkobyggnaden i stånd (Jansson. Murverksdokumentation Skurups kyrka).

Syfte och metod

Syftet med förundersökningen var att dokumentera de lämningar som framkom vid ledningsdragningen genom bytomten. De framkomna anläggningarna undersöktes genom att delar av fyllningen genomgicks med skärslev och spade. Delar av schakten dokumenterades i skala 1:100 och ett urval av anläggningarna ritades i skala 1:20. Även ett urval sektioner framrensades med skärslev och ritades i skala 1:20. En översiktsplan med schakten i skala 1:500 upprättades också.

Undersökningsresultat

Fjärrvärmeschakten drogs i den nordvästra delen av Skurups bytomt (figur 2). De upptagna schaktens bredd och djup varierade. Schaktbredden översteg inte 1,5 m, förutom i två gropar

som grävdes för att kunna trycka ledningar som korsade vägar. Undersökningsdokumentationen följde schaktningen från norr till söder.

Källare och tomträna

Schaktningsövervakningen påbörjades inom fastigheten 50:179, i den nordligaste delen av bytomten. Cirka 20 m norr om fastigheten 49:37, den fastighet där församlingshemmet är beläget, påträffades grundstenar på 0,40 m djup. Stenarna som fortsatte ned till schaktbotten skulle eventuellt kunna härröra från en källare (bilaga 1, punkt 1).

Precis norr om fastigheten 49:37 kom spår av en äldre markväg samt en ränna, vilken tolkades som tomträna. Denna sträckte sig ner till steril nivå.



Figur 3. Skärva av stengods påträffad vid prästgården.

Flera gatunivåer

På flera sträckor, exempelvis i prästgårdens trädgård, nåddes inte steril botten trots ett schaktdjup på cirka 1,10 m. På andra sidan vägen, utanför kyrkan, var lagerbilden en annan. Flera gatunivåer kunde dokumenteras, som visar att gatan under lång tid löpt strax utanför kyrkogårdsmuren. Under den äldsta gatunivån fanns en tegelfri äldsta markhorisont. Steril nivå nåddes ca 0,70 m under dagens markyta (bilaga 1, punkt 2).

I schaktet utanför prästgården påträffades en skärva stengods (figur 3).



Figur 4. Kantorshuset i Skurup.
Foto: G. Trotzig.

Kantorshuset

Strax sydost om kyrkan, precis vid infarten till Jörgenssgatan, kom resterna efter det så kallade Kantorshuset i dagen (figur 4). Byggnaden lär vara en av de första som uppfördes i en speciell teknik kallad Mackelering, där väggarna gjuts i lera blandat med halm (se vidare Trotzig 1961). Huset har senare fått en tillbyggnad i söder, vilken varit murad i kalkbruk (bilaga 1, punkt 3).



Figur 5. En skärva äldre svartgods funnen över den äldsta markhorisonten.

Kulturlager från 1000- och 1100-tal

På sträckan mellan Jörgensgatan och Församlingshemmet påträffades utgrävningens enda skärva äldre svartgods (figur 5). Kulturlagret som keramikskärvan påträffades i var fritt från tegelflis och låg direkt ovan den äldsta markhorisonten. Dessa lämningar bör av keramiktypen att döma härröra från 1000-1100-talen, d.v.s. från den medeltida byns allra äldsta skede (bilaga 1, punkt 4).

Skurup nr 8

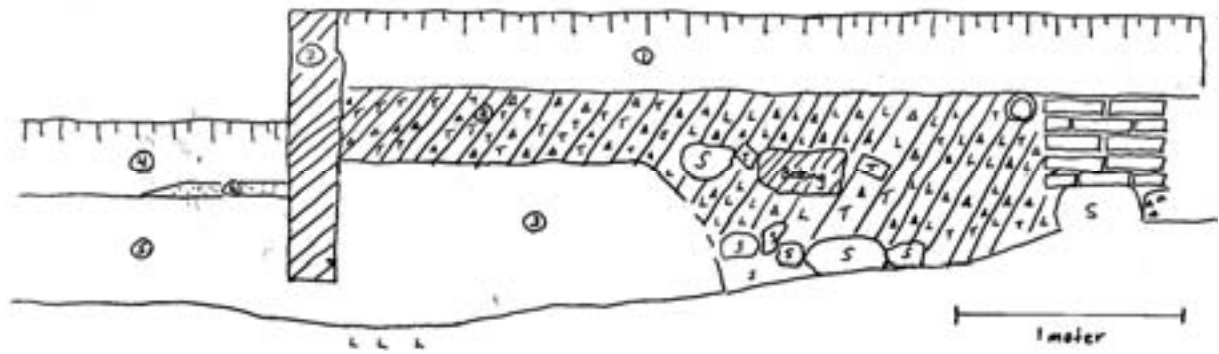
Mellan församlingshemmets välanlagda gräsmatta och Folkhögskolans asfalterade skolgård fanns ett buskage på vad som vid en första anblick såg ut som en kulle med överbliven matjord. Schaktningen visade att det var precis tvärtom. ”Kullen” var det bäst bevarade partiet. Här fanns en utvecklad stratigrafi med flera lergolvhorisonter med kulturlager. I övergången mellan det äldsta kulturlagret och det äldsta lergolvet påträffades en skärva rödgods. Lämningarna som påträffades härrör från en gård som skiftades ut på 1700-talet, Skurup nr 8, och dess föregångare. Den äldre rödgodskeramiken som påträffades i det äldsta bebyggelseskiktet vittnar om att gårdstomten varit bebyggd redan på 1200-1300-talen (bilaga 1, punkt 5).

Gödselbassäng

Väster om Kyrkogatan, inne på Folkhögskolans tomt hade urschaktningarna för skolbyggnader, asfaltytor, gångbanor m.m. berövat oss stora delar av den stratigrafiska sekvensen. Ungefär mitt på skolgården framkom under bärlagret, nedgrävd steril lera, en stor grop eller bassäng, fylld med gödsel. Den var minst 15 m i diameter, hade flat botten och var 0,60 m djup. Bland fynden fanns yngre rödgods, taktegel, brynen och djurben. Bevaringsförhållandena för organiskt material var extremt goda; till och med en del träbitar fanns bevarade. Av fynden att döma bör denna gödselbassäng härröra från 1400-1500-talen, kanske 1600-talet (bilaga 1, punkt 6).

Murrest

Öster om Kyrkogatan, i den norra delen av fastigheten 49:30, nåddes inte steril botten. Schaktdjupet varierade då mellan 0,55-0,70 m. Under matjordsskiktet fanns ett ostratifierat lager med glas, yngre rödgods, porslin och fajans. I de södra delarna var schaktdjupet avsevärt större. Steril botten nåddes 1,4 m under markytan. Ungefär 3 m norr om fastighetsgränsen mot 49:29 kom en murrest i dagen. Dess sträckning var nordost-sydvästlig. Muren är troligen av förhållandevis sent datum, men de undre skiften grundstenar kan ha ingått i en äldre byggnad (bilaga 1, punkt 7 samt figur 6).



Figur 6. 1:matjord. 2: raseringslager, 3: ostratifierat lager/matjord, 4: vegetationsskikt/matjord uppblandad med singel och gångbanegrus, 5: Trädgårdsmylla/odlad matjord, 6: rödbrunt grus, 7: betongmur

Även väster och öster om Smedgatan, inne på fastigheterna 49:29 och Blossaren 8, påträffades det murrester och raseringslager. Dessa tillhör troligen inte den oskiftade byn utan är tillkommen efter 1780-talet. I övrigt berördes här framför allt rena matjordslager och trädgårdsmylla, trots att schaktdjupet var dryga metern.

Förhistorisk boplats?

På Blossaren 8 är läget för en förhistorisk boplats. Ett stycke ut i en åker, ca 20 m öster om tomtgränsen, vidtog ett fuktigt parti med ett mäktigt torvlager. Här ligger också den lägsta punkten, ca 57 m.ö.h. Detta område har med största sannolikhet varit våtmark under förhistorisk tid och en bra bit in i historisk tid (bilaga 1, punkt 8).

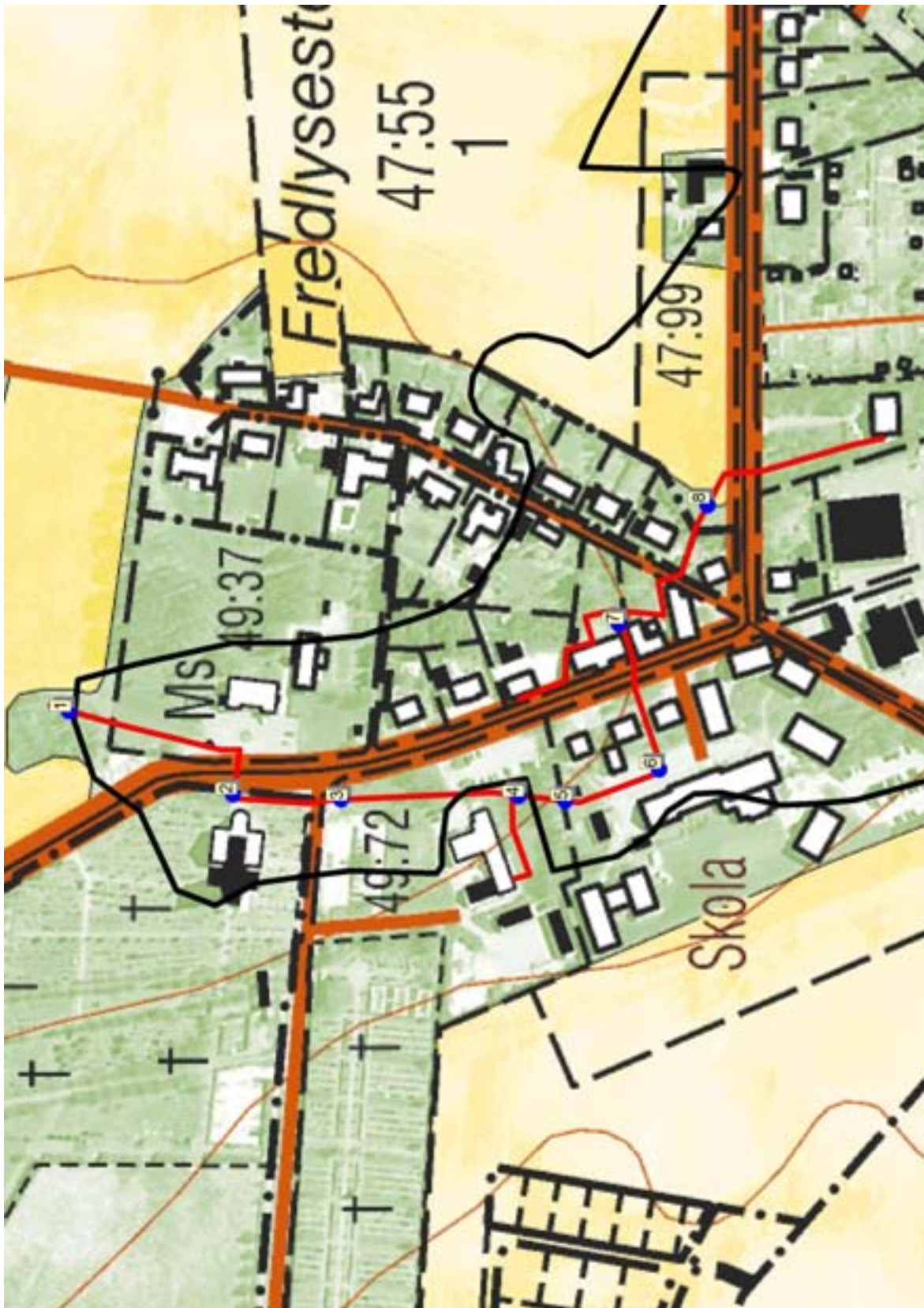
Referenser

- Jansson, Petter. Murverksdokumentation. Skurups kyrka, Skurups socken, Skåne. Rapport (opublicerad). Skånes hembygdsförbunds arkiv, Lund.
- Salminen, Lars. 2009. Skurup kyrka – renovering av kyrkogårdsmur. Arkivrapport 4/2009. Regionmuseet/Landsantikvarien i Skåne.
- Salminen, Lars. 2009. Skurup kyrka – grävning för fjärrvärme. Arkivrapport 5/2009. Regionmuseet/Landsantikvarien i Skåne.
- Trotzig, Gustaf. 1961. Macklean och mackelera. *Ale. Historisk tidskrift för Skåneland*. Nr 1. s. 36-38.

Administrativa uppgifter

Sydsvensk Arkeologi AB dnr:	110054
Länsstyrelsen i Skåne dnr:	220-33290-01
Datum för beslut:	2001-08-15
Projektnummer:	110054
Län:	Skåne län
Kommun:	Skurups kommun
Socken:	Skurups socken
Läge:	Ekonomiska kartan, blad 2D0a, 2D0b
Koordinatsystem:	SWEREF 99 TM (Manuell inprickning)
X koordinat:	6148127
Y koordinat:	406027
Höjdsystem:	RH70
M ö.h.	57-64
Fältarbetstid:	16/8 2001–11/10 2001
Antal arbetsdagar:	11
Antal arkeologtimmar:	57
Antal maskintimmar :	-
Undersökt yta:	ca 490 löpmeter
Personal:	Lars Salminen
Underkonsulter:	NCC AB
Tidigare undersökningar:	Fjärrvärme till Skurups kyrka, lst dnr 220-3941-01 (Salminen 2009).
Fynd:	Fyndnr LUHM 31509, fynden förvaras på Lunds Universitets Historiska Museums magasin.
Dokumentationsmaterial:	Översiktsritningar i plan, 1:500 (2 st), sektionsritningar, planritningar, 1:100, 1:20 (8 st). Förvaras på Regionmuseets arkiv, Kristianstad.

Bilaga 1



Bilaga 1. Läget för de arkeologiska iakttagelserna som nämns i rapporten.

Sydsvensk Arkeologi AB

Rapporter 2011

1. Södervidinge kyrkogård - Södervidinge sn, FU 2010, Bertil Helgesson
2. Nytt golv i Östraby kyrka, Östrabys sn, FU 2011, Jan Kockum
3. Ny belysning, Gamla staden 8:1 i Helsingborg, Helsingborg, FU 2010, Jan Kockum
4. Balsby 23:1 & 29:2, Nosaby sn, FU 2010, Anders Edring
5. Fjärrvärme i Östra Tommarp - Östra Tommarp sn, FU 2010, Lars Jönsson
6. Fjärrvärme genom Härlövs by, Kristianstad, FU 2010, Jan Kockum
7. Svedala kyrka, Svedala sn, FU 2010, Lars Jönsson
8. Näsbyholm sätesgård, Gärdslövs sn, FU 2010, Lars Salminen
9. Ny gatubrunn i Valdemars väg i Vä, Vä sn, FU 2011, Jan Kockum
10. Fjärestads kyrka, Fjärestad sn, FU 2011, Tony Björk
11. Gustav Adolfs Torg, Malmö. FU 2010, Joakim Frejd
12. Järnvägen 1:1, Malmö. FU 2011, Joakim Frejd
13. Kv Minerva 24 i Helsingborg, Helsingborg, FU 2011, Jan Kockum
14. Cementen 13, Malmö, AU 2011, Per Sarnäs
15. Bältinge bytomt, Skarhult 13:36, FU 2010, Lars Salminen
16. Falsterbo 9:97 – ett stenkast ifrån borgen, FU 2010, Lars Salminen
17. Kvarnby utbyggnadsområde, Malmö, FU 2010, Per Sarnäs
18. Stora Uppåkra 2:76 m.fl., FU 2011, Joakim Frejd
19. Färlöv 19:3, Färlövs socken, Kristianstads kommun, AU 2011, Joakim Frejd
20. VA inom Bollerups säteri, Bollerups socken, Tomelilla kommun, FU 2011, Lars Jönsson
21. Södervidinge 28:1 – Kyrkogården, Södervidinge sn, Kävlinge kommun, FU 2011, Lars Salminen
22. Råbelöv 26:5, Fjälkestads sn, FU 2011, Jan Kockum
23. Citadellstaden 2:1, Landskrona, FU 2011, Lars Jönsson
24. Innerstaden 1:14 och 1:152, Malmö, FU 2011, Joakim Frejd
25. Hammarlövs bytomt, Hammarlövs sn, FU 2010, Per Sarnäs
26. Kristian IV 10 i Kristianstad, Kristianstad, FU 2011, Jan Kockum
27. Skurups bytomt, Skurups kommun, FU 2001, Lars Salminen, Ingrid Gustin & Joakim Frejd

