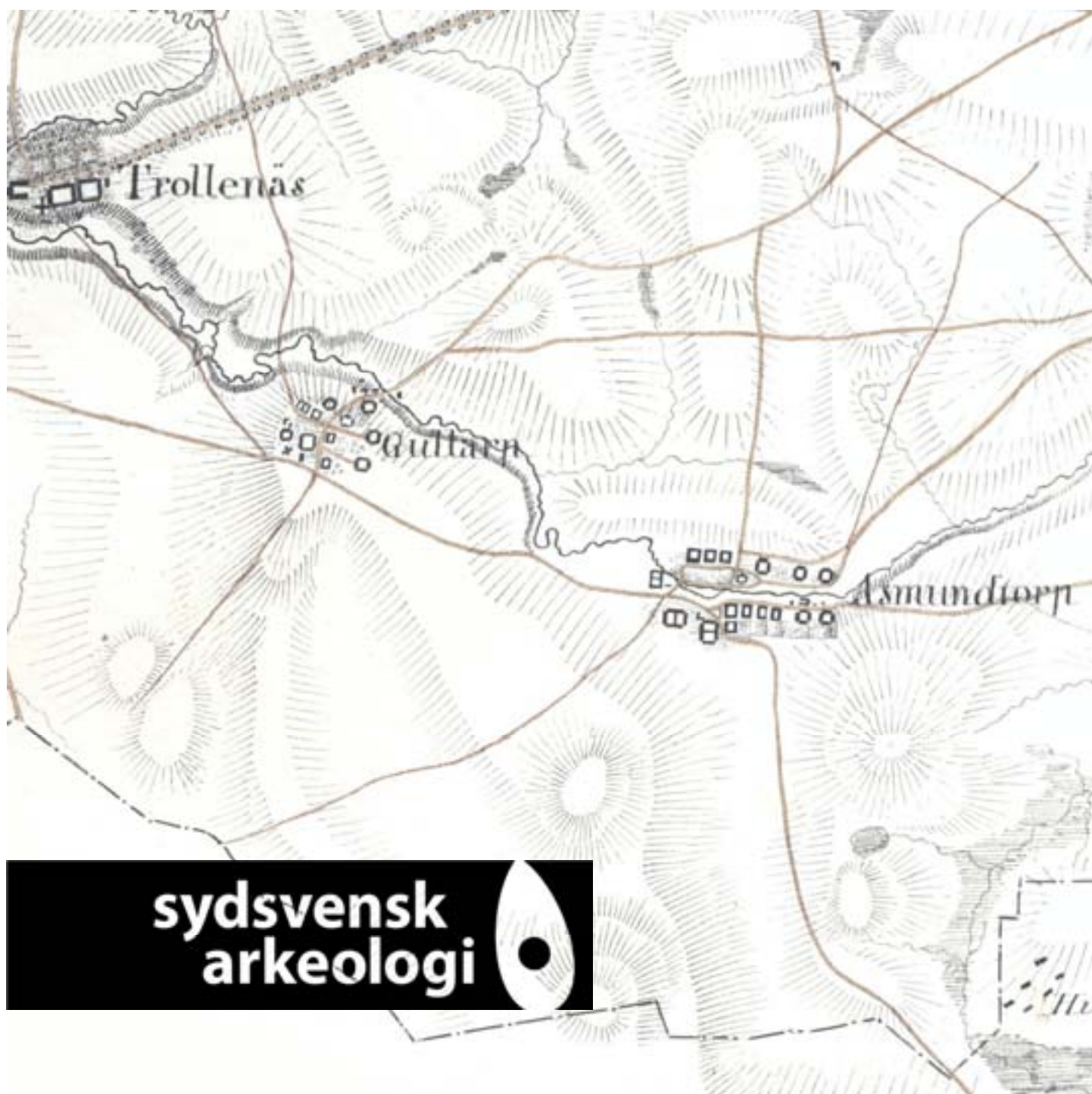


Rapport 2011:30

VA-ledningar inom Östra Asmundtorps bytomt

Arkeologisk förundersökning 2002-2003 i Trolleås socken, Eslövs kommun

Lars Salminen, Ingrid Gustin & Joakim Frejd



Rapport 2011:30

VA-ledningar inom Östra Asmundtorps bytomt

Arkeologisk förundersökning 2002-2003 i Trolleås socken, Eslövs kommun

Lars Salminen, Ingrid Gustin & Joakim Frejd



Fornlämningsnr: 20
Trolleås socken
Eslövs kommun
Skåne län

Sydsvensk Arkeologi AB

Kristianstad

Box 134

291 22 Kristianstad

Telefon (Regionmuseets växel): 044-13 58 00

Malmö

Erlandsrovägen 5

218 45 Vintrie

www.sydsvenskarkeologi.se

© 2011 Sydsvensk Arkeologi AB

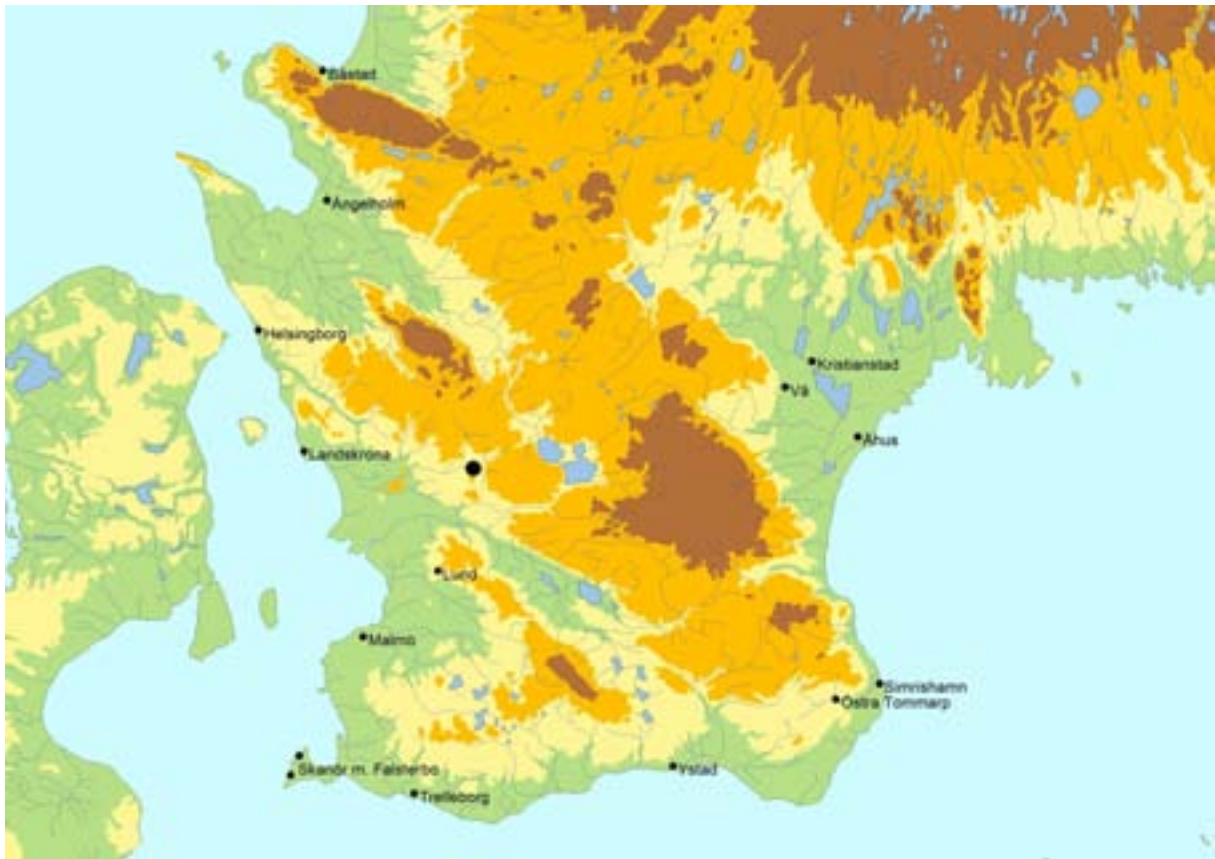
Rapport 2011:30

Omslag: Utdrag ur Skånska rekognosceringskartan som visar Ö. Asmundtorps läge i förhållande till Gullarp och Trollenäs

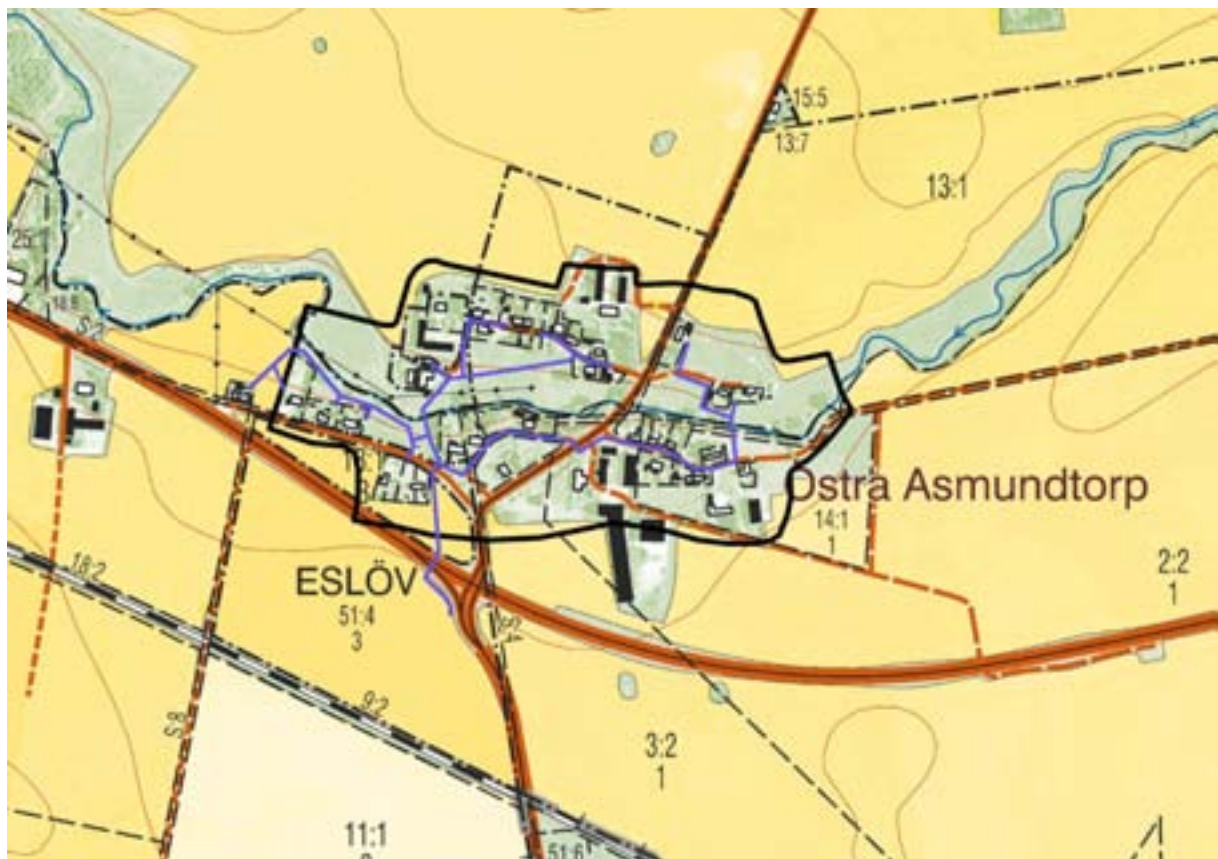
Kartor © Lantmäteriet 2004-11-09. Ur SeSverige

Innehåll

Sammanfattning	5
Inledning	5
Topografi och fornlämningsmiljö	5
Topografi	5
Fornlämningsmiljö	5
Syfte och metod	6
Undersökningsresultat	6
Schakt 1	6
Schakt 2	7
Schakt 2, sektion A	8
Schakt 2, sektion B	8
Sektion 1	8
Sektion 2	8
Övriga observationer	9
Referenser	10
Administrativa uppgifter	11
Bilaga 1	12



Figur 1. Läget för Östra Asmundtorps bytomt i Skåne (svart punkt).



Figur 2. Läget för de övervakade VA-schakten (blått) inom Östra Asmundtorps bytomt (svart begränsningslinje).

Sammanfattning

Regionmuseet har genomfört en arkeologisk förundersökning i form av schaktningsövervakning inom Östra Asmundtorps medeltida bytomt, fornlämning nr 20 i Trolleås socken, Eslövs kommun.

Undersökningsresultaten visade att egentlig bebyggelse eller annan aktivitet knuten till den medeltida byn endast kunde påvisas vid de gårdslägen som är kända från det äldsta lantmäterimaterialet. Sannolikt beror detta på att man under äldre tid önskat undvika bosättning på de stora områden som riskerade att översvämmas av Saxån. Längs ån kunde det påvisas att stora partier fyllts upp i sen tid. De lägen där gårdarna låg före skiftena, och i vissa fall ännu ligger på, är samtliga belägna på högre topografiska partier.

I de upptagna schakten påträffades inget förhistoriskt eller tidigmedeltida material.

Inledning

Eslövs kommun planerade att gräva för VA-ledningar inom Östra Asmundtorps medeltida bytomt (RAÄ Trolleås socken nr 20). Länsstyrelsen i Skåne beslutade att Regionmuseet skulle utföra en arkeologisk förundersökning i form av schaktningsövervakning i samband med arbetena. Undersökningen genomfördes under 13 arbetsdagar spridda från oktober 2002 till januari 2003. Rapporten har sammanställts av Sydsvensk Arkeologi AB.

Topografi och fornlämningsmiljö

Topografi

Östra Asmundtorp är beläget längs Saxån i ett kuperat odlingslandskap i västra Skåne. Skånska rekognosceringskartan från år 1812 visar att våtmarker och vattendrag i området hade en betydligt större utbredning under äldre tid än i dagens moderna kulturlandskap. På kartan finns t ex ett flertal biflöden till Saxån samt en rad våtområden som idag är utdikade. De dominerande jordarterna inom området utgörs av moränlera och lera. I anslutning till vattendragen förekommer sandiga jordar (Andersson 2004).

Fornlämningsmiljö

Kävlinge- och Saxådalgångarna med anslutande vattendrag bör räknas till ett av Skånes regionala bebyggelsecentra från neolitikum och framåt. Norra Skrävlinge, Reslövs och Trolleås socknar utgör den östra delen av detta centrum. I närområdet visar fornminnesinventeringen på förekomsten av ett flertal boplatser

lämningar, gravhögar, bytomter och lösfynd. Mycket få arkeologiska undersökningar har dock företagits i de aktuella socknarna (Andersson 2004).

Den fornlämning som direkt berördes av arbetsföretaget var Östra Asmundtorps medeltida bytomt. Gränserna för denna härrör från en skifteskarta från 1776. Byn tillhörde tidigare Gullarps socken, men uppgick 1858 i Trollenäs socken.

Trollenäs socken präglas av slottet. Trollenäs gods utgör riksintresse för kulturmiljövården. Kärnan i riksintresset utgörs av miljön kring slottet som är beläget vid Näs gamla bytomt, RAÄ 24. Slottet fick sitt nuvarande namn efter släkten Trolle som övertog Näs 1682. Under medeltiden var Näs ett gods som tillhörde släkten Tott (Andersson, Aspeborg & Söderberg 2005).

Inga tidigare arkeologiska undersökningar inom Östra Asmundtorps bytomt finns redovisade i FMIS.

Syfte och metod

Syftet med förundersökningen var att utöva antikvarisk kontroll av markarbetena och vid behov utföra arkeologisk dokumentation. Hela schaktningsarbetet övervakades och där det fanns skäl för det dokumenterades påträffade lämningar i plan och/eller sektion. En del relevanta fynd samlades in på valda platser.

Undersökningsresultat

Schaktningen utfördes över stora delar av den medeltida bytomtens läge (figur 2), både norr och söder om Saxån. Schaktbredden varierade mellan 1,5 till 4 meter och schaktdjupet var ca 1,2 meter.

Schakt 1

Schakt 1 låg i den västra delen av bytomten (bilaga 1, punkt 1). Schaktet dokumenterades i plan i skala 1:100. Det var ca 2 m brett. Schaktet började strax norr om fastigheten 9:17 och sträckte sig ca 60 m i nordvästlig riktning. Schakt 1 avslutades strax norr om fastigheten 9:15. Skifteskartan visar att schakt 1 löpte strax norr och nordväst om det då markerade gårdsläget för gård nr 15. Kartan visar också att schaktet låg precis söder om Saxåns dåvarande sträckning.

Ca 4 m in i schakt 1 (räknat från öster) påträffades en ränna (A1). Rännan var mellan 0,5-1 m bred. Fyllningen i rännan bestod av brun matjord blandat med bränd lera, lerklining och träkol.

Ca 1 m väster om rännan kom en del av en mindre härd (A2). Härden var söndergrävd av en stor grop (A3). Gropen mätte ca 6



Figur 3. Handtag till rödgodskärl från A6.



Figur 4. Rund blybit (ev. pollett) samt rödgods från A8.



Figur 5. Stengods från L2 i schakt 2.

m i öst-västlig riktning och var synlig i plan ca 0,35 m under markytan. Fyllningen bestod av gulbrun lerblandad jord med tegelflis och djurben. I fyllningen kom en bit av golvtegel(?) / tegel.

Ca 15 m in i schakt 1 påträffades ytterligare en grop (A4). Denna sträckte sig tvärs igenom schaktet och var 1,5-2 m bred. Fyllningen bestod av svartbrun kompakt matjord med tegel, djurben och träkol.

Ytterligare en meter västerut kom en stenfylld grop (A5). Bredden mätte som mest ca 3 m. Fyllningen bestod av brungrå jord med tegel, djurben, träkol och järnföremål. Anläggningen tolkades som en möjlig brunn vilken rasat in.

Ca 20,5 m in i schaktet påträffades en grop (A6). Denna var ca 1,5 m bred och fyllningen bestod av sotig jord med tegel och djurben. I fyllningen kom även rödgods (figur 3). Ytterligare ca två m västerut kom A7. Längden på denna anläggning uppgick till ca 2,5 m. Fyllningen utgjordes av sotig jord med träkol, djurben och lerklining. A7 tolkades som en hård, alternativt en grop.

A8 utgjordes av en ca 9 m bred anläggning som sträckte sig tvärs över schaktet. Fyllningen i A8 utgjordes av gråbrun jord innehållande träkol, djurben och tegel. I anläggningen påträffades även rödgods och en blybit.

I slutet av schakt 1 kom en rad med 13 mindre stolphål, A9. Anläggningen tolkades som spår efter en hägnad.

Schakt 2

Schakt 2 var 22 m långt och låg i den östra delen av bytomten, norr om Saxån (bilaga 1, punkt 2). Valda delar av schaktet dokumenterades i plan i skala 1:100. Schaktet löpte i nord-sydlig riktning precis väster om fastigheten 13:9. I anslutning till schakt 2 upprättades också två sektioner, här benämnda A och B, i skala 1:20.

Utifrån äldre kartmaterial kan schakt 2 ha sträckt sig genom ett läge för ett av byns gatuhus, benämnt 19 på kartan, beläget på kanten till Saxån.

I schaktets norra del framkom L2. Lagret sträckte sig ca 1 m in i schaktet och bestod av brun jord med stenkol. I lagret påträffades några stengodsskärvor, varav den ena bedömdes vara sentida (figur 5). Mellan 4 och 10 m in i schaktet kom sju cirkelformade anläggningar. Diametern för anläggningarna uppgick till ca 0,2 m för alla utom en som hade en diameter på 1,8 m. Fyllningen i de första bestod av grå jord med träkol. I vissa fanns även djurben, fönsterglas, och tegel. Dessa anläggningar hade ett djup av

mellan 0,15 och 0,22 m. Fyllningen i den stora anläggningen bestod av lera, tegel och putsbruk som bedömdes som relativt modernt. Vid ca 13,5 m märktes en kraftig sluttning i terrängen.

Schakt 2, sektion A

Sektion A sträckte sig från början på schakt 2 ca 18,5 m söderut. Valda delar dokumenterades. Den första dokumentationen av sektion A gjordes mot öst i schaktets nordligaste del. Ca 0,25 m under ploggång och matjord registrerades ett 0,02 m tjockt lager (L1), bestående av brungrå jord med träkol. Under detta kom steril rödbrunt grus (L4).

Nästa del som dokumenterades låg ca 7,6 m in på schaktet. Här påträffades plogspår i det sterila rödbruna gruset. Ca 13 m söder om schaktets början dokumenterades ca 1,5 löpmeter (figur 6).

Inom detta avsnitt föll terrängen kraftigt i sydlig riktning, d.v.s. ned mot ån. Matjordsdjupet ökade här från 0,25 till 0,5 m. Under matjorden kom ett vattenpåverkat utkastlager, 0,02 m tjockt, i vilket det ingick svämsand (L3). Därefter kom ett lager med svämsand och jord (L5). Lagret har sannolikt tidvis stått under vatten. Under detta kom L4.

Den sista observationen gjordes på avsnittet 18-21 m. Här fanns L1, matjorden, ned till ett djup av närmare 0,8 m under markytan. Därefter följde L3 och L5, båda med en tjocklek av 0,2 m.

Schakt 2, sektion B

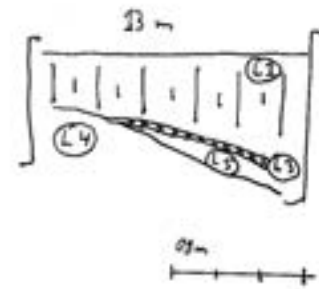
En 1 m lång sektion mellan husen på gården 13:9 dokumenterades i skala 1:20. Överst kom ett lager (L1) bestående av 0,3 m matjord. Detta följdes av L2, ett ca 0,25 m tjockt lager, med kulturpåverkad matjord. I L2 kom järnföremål, troligen av senare datum. I övergången mellan L1 och L2 kom dessutom tegel av sent datum. Under L2 följde två sterila lager, L3 och L4. L3 bestod av steril sand hade en tjocklek på ca 0,1 m. L4 bestod av ett skikt med stenar i sterilen.

Sektion 1

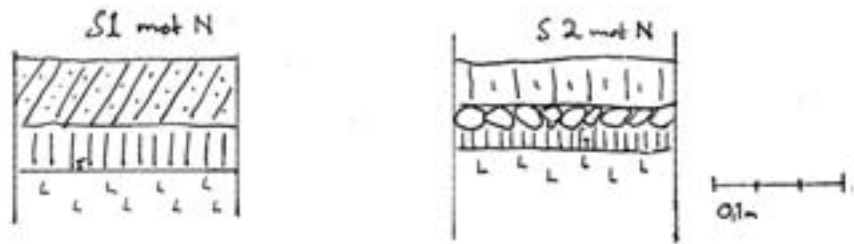
Sektionen 1 upprättades i ett schakt i den södra delen av bytomten, i gatan mellan fastigheterna 14:14 och 14:12 (bilaga 1, punkt 3). Sektionsritningen dokumenterades i skala 1:20 mot norr. Överst i sektionen kom ett ca 0,3 m tjockt bärlager. Därefter kom ca 0,2 m kulturjord och matjord. Under detta fanns ett lager med lera.

Sektion 2

Sektion 2 upprättades längs samma gatusträckning som sektion 1, men något väst om denna, ca 1 m in på tomten på fastigheten



Figur 6. Sektion A i schakt 2.



Figur 7. Sektionerna 1 och 2.

14:15 (bilaga 1, punkt 4). Sektionsritningen dokumenterades i skala 1:20 mot norr.

Överst i sektionen kom 0,2 m matjord. Därefter följde en ca 0,1 m tjock stenläggning. Denna tolkades som del av en gårdsplan. Stenläggningen låg ovanpå ett ca 0,1 m tjockt kulturlager av brun lerblandad jord med tegelbitar. Under detta kom ett lager med lera.

Övriga observationer

Söder om Saxån, vid den södra gränsen till fastigheten 9:7, bestod den stratigrafiska sekvensen i schaktet av 0,2 m bärlager och därunder 0,4 m kulturlager. Här tillvaratogs en skärva yngre rödgods (bilaga 1, punkt 5).

På motsatta sidan av Saxån, strax söder om fastigheten 5:15, observerades en stenläggning ca 0,3 m under markytan (bilaga 1, punkt 6). Stenläggningen var överlagrad av byggmaterial av eternit, tegel m.m. I detta schaktavsnitt förekom inga kulturlager.

Referenser

Andersson, M. 2004. *Väg 17. Förbifart Marieholm. Skåne, Norra Skrävlinge, Reslövs och Trollenäs socknar*. Arkeologisk utredning steg 2. UV-Syd rapport 2004:1.

Andersson, M., Aspeborg, H. & Söderberg, B. 2005. *Väg 17. Förbifart Marieholm. Skåne, Norra Skrävlinge, Reslövs och Trollenäs m fl. socknar*. Arkeologisk förundersökning 2004 och 2005. UV-Syd rapport 2005:19.

Administrativa uppgifter

Sydsvensk Arkeologi AB dnr:	110058
Länsstyrelsen i Skåne dnr:	431–24065–02
Datum för beslut:	2002-05-27
Projektnummer:	110058
Län:	Skåne län
Kommun:	Eslövs kommun
Socken:	Trollenäs socken
Fastighet:	Östra Asmundtorps bytomt
Läge:	Ekonomiska kartan, blad 2C8i Eslöv
Koordinatsystem:	SWEREF 99 TM (Manuell inprickning)
X koordinat:	6191432
Y koordinat:	392078
Höjdsystem:	RH70
M ö.h.	ca 55 m
Fältarbetstid:	2002-10-08–2003-01-10
Antal arbetsdagar:	13
Antal arkeologtimmar:	25
Antal maskintimmar:	-
Exploateringsyta:	ca 1560 löpmeter
Platschef:	Lars Salminen
Uppdragsgivare:	Eslövs kommun, Miljö och Samhälls
Tidigare undersökningar:	-
Fynd:	Fynden med nr LUHM 31513 förvaras på Lunds Universitets Historiska Museums magasin.
Dokumentationsmaterial:	2 ritningar med planer över schakt 1 och 2 i skala 1:100 samt sektionsritningar i skala 1:20. Arbetsritningar med de arkeologiska iakttagelsernas läge inprickade.

Bilaga 1



Bilaga 1 visar VA-schakten inom bytomten samt platserna för de arkeologiska iakttagelserna som nämns i texten.

Sydsvensk Arkeologi AB

Rapporter 2011

1. Södervidinge kyrkogård - Södervidinge sn, FU 2010, Bertil Helgesson
2. Nytt golv i Östraby kyrka, Östrabys sn, FU 2011, Jan Kockum
3. Ny belysning, Gamla staden 8:1 i Helsingborg, Helsingborg, FU 2010, Jan Kockum
4. Balsby 23:1 & 29:2, Nosaby sn, FU 2010, Anders Edring
5. Fjärrvärme i Östra Tommarp - Östra Tommarp sn, FU 2010, Lars Jönsson
6. Fjärrvärme genom Härlövs by, Kristianstad, FU 2010, Jan Kockum
7. Svedala kyrka, Svedala sn, FU 2010, Lars Jönsson
8. Näsbyholm sätesgård, Gärdslövs sn, FU 2010, Lars Salminen
9. Ny gatubrunn i Valdemars väg i Vä, Vä sn, FU 2011, Jan Kockum
10. Fjärestads kyrka, Fjärestad sn, FU 2011, Tony Björk
11. Gustav Adolfs Torg, Malmö. FU 2010, Joakim Frejd
12. Järnvägen 1:1, Malmö. FU 2011, Joakim Frejd
13. Kv. Minerva 24 i Helsingborg, Helsingborg, FU 2011, Jan Kockum
14. Cementen 13, Malmö, AU 2011, Per Sarnäs
15. Bältinge bytomt, Skarhult 13:36, FU 2010, Lars Salminen
16. Falsterbo 9:97 – ett stenkast ifrån borgen, FU 2010, Lars Salminen
17. Kvarnby utbyggnadsområde, Malmö, FU 2010, Per Sarnäs
18. Stora Uppåkra 2:76 m.fl., FU 2011, Joakim Frejd
19. Färlöv 19:3, Färlövs socken, Kristianstads kommun, AU 2011, Joakim Frejd
20. VA inom Bollerups säteri, Bollerups socken, Tomelilla kommun, FU 2011, Lars Jönsson
21. Södervidinge 28:1 – Kyrkogården, Södervidinge sn, Kävlinge kommun, FU 2011, Lars Salminen
22. Råbelöv 26:5, Fjälkestads sn, FU 2011, Jan Kockum
23. Citadellstaden 2:1, Landskrona, FU 2011, Lars Jönsson
24. Innerstaden 1:14 och 1:152, Malmö, FU 2011, Joakim Frejd
25. Hammarlövs bytomt, Hammarlövs sn, FU 2010, Per Sarnäs
26. Kristian IV 10 i Kristianstad, Kristianstad, FU 2011, Jan Kockum
27. Skurups bytomt, Skurups kommun, FU 2001, Lars Salminen, Ingrid Gustin & Joakim Frejd
28. Norra Vallvägen i Kristianstad, Kristianstad, FU 2011, Jan Kockum
29. Östra Storgatan i Kristianstad, Kristianstad, FU 2011, Jan Kockum
30. VA-ledningar inom Östra Asmundtorps bytomt, Trollenäs sn, Eslövs kn, FU 2002-2003, Lars Salminen, Ingrid Gustin & Joakim Frejd

