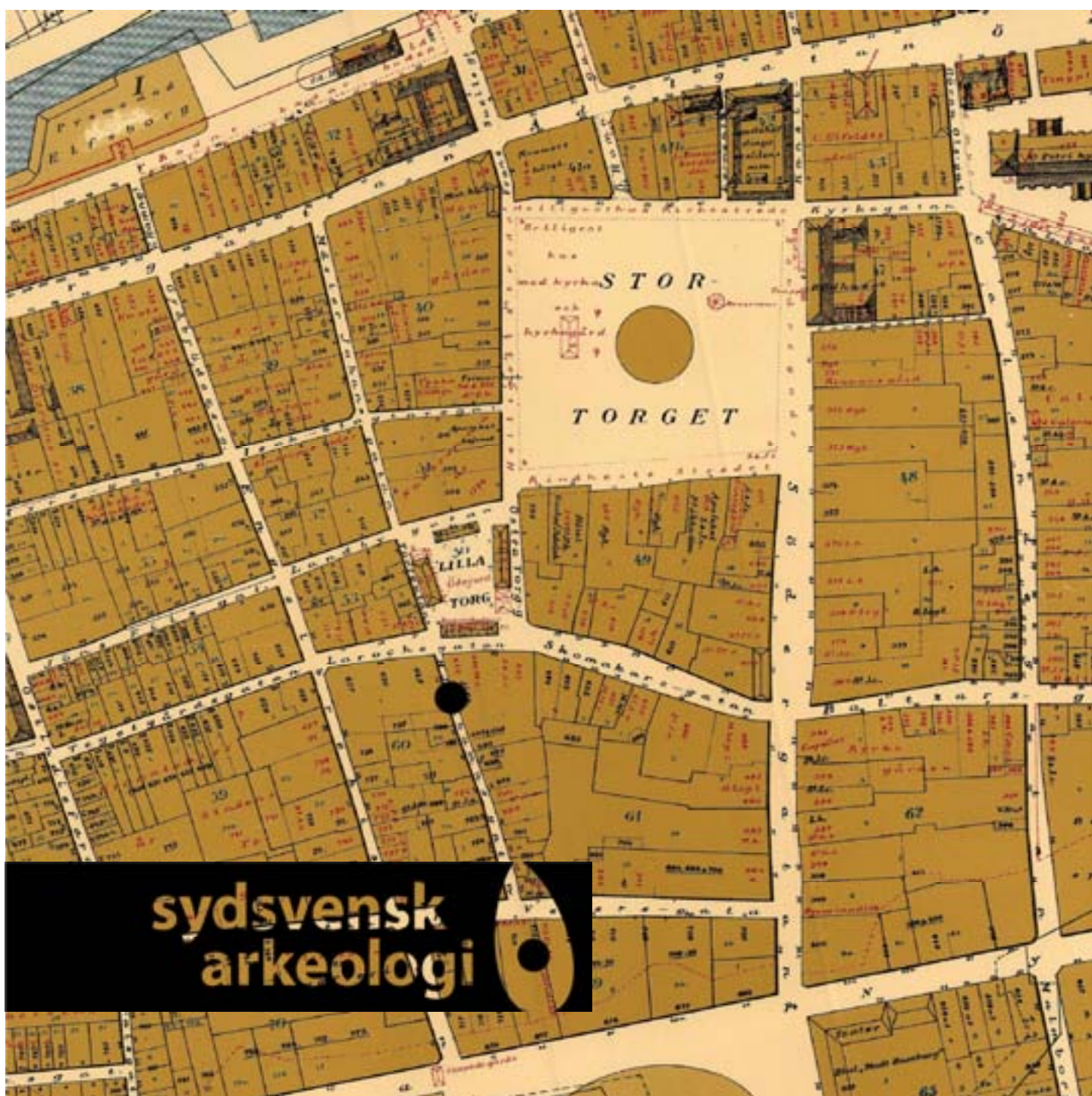


Rapport 2011:36

Hjulhamngatan, fornlämning 20, Malmö stad

Arkeologisk förundersökning 2011

Joakim Frejd



Rapport 2011:36

Hjulhamnsgatan, fornlämning 20, Malmö stad

Arkeologisk förundersökning 2011

Joakim Frejd



Fornlämningsnr: 20
Malmö stad
Malmö kommun
Skåne län

Sydsvensk Arkeologi AB

Kristianstad

Box 134

291 22 Kristianstad

Telefon (Regionmuseets växel): 044-13 58 00

Malmö

Erlandsrovägen 5

218 45 Vintrie

www.sydsvenskarkeologi.se

© 2011 Sydsvensk Arkeologi AB

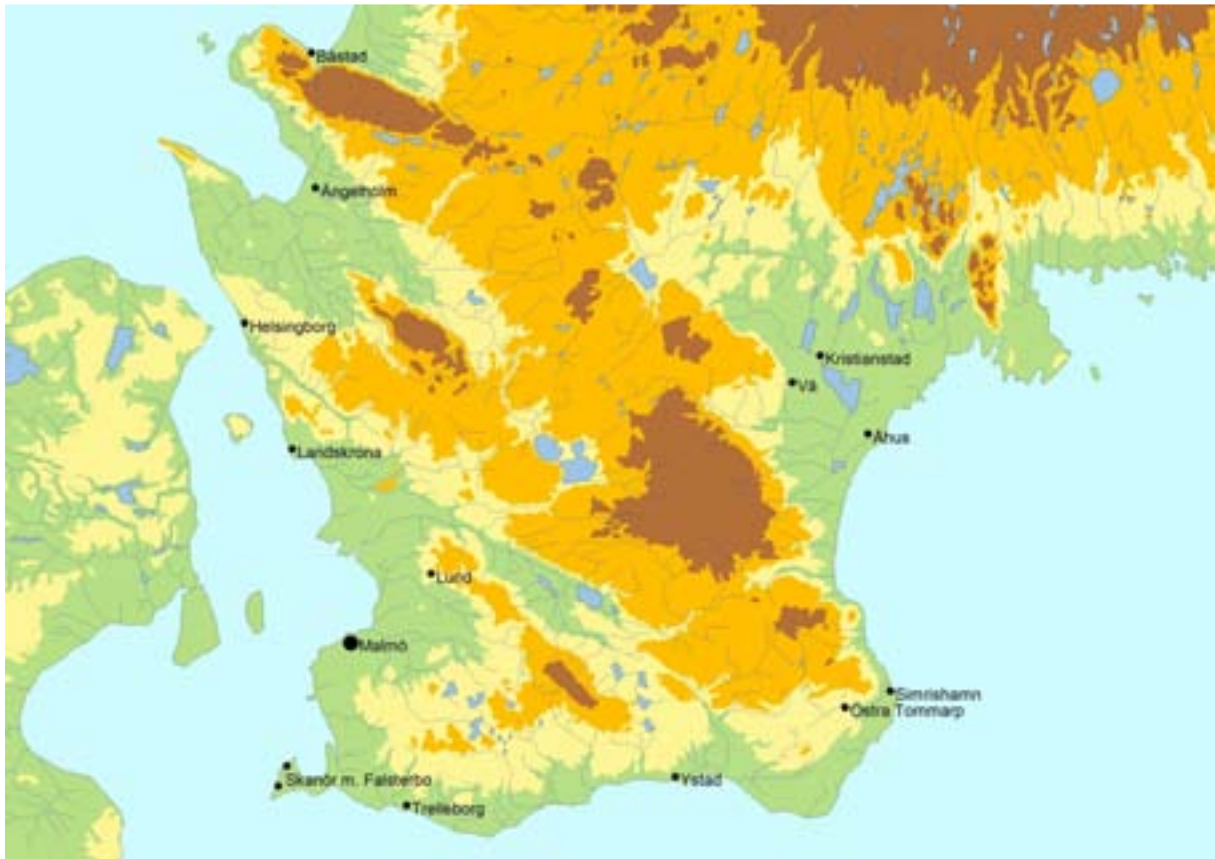
Rapport 2011:36

Omslag: Schaktets läge på A.U. Isbergs karta över Malmö stad 1875

Kartor © Lantmäteriverket 2004-11-09. Ur SeSverige.

Innehåll

Sammanfattning	5
Bakgrund och resultat	5
Referenser	6
Administrativa uppgifter	7
Bilaga 1	8



Figur 1. Undersökningens läge i Skåne.



Figur 2. Undersökningens läge i Malmö innerstad.

Sammanfattning

- Sydsvensk Arkeologi har utfört en arkeologisk förundersökning genom schaktningsövervakning på Hjulhamngatan i Malmö.
- Anledningen till förundersökningen var att Kommunteknik skulle gräva för en ny dagvattenbrunn. Arbetet beräknades omfatta ett schakt på 2 x 2 meter till 1,5 m djup.
- Länsstyrelsen gjorde bedömningen att arbetet kunde komma att påverka under mark dolda fornlämningar (medeltida bebyggelserester och kulturlager).
- I samband med schaktningsövervakningen upptäcktes att det fanns för mycket ledningar i marken, så en annan teknisk lösning fick användas, vilket innebar att en ytligt liggande ledning drogs till en befintlig dagvattenbrunn.
- Det ändrade arbetssättet bedömdes inte beröra annat än fyllningen i gamla ledningsschakt, varför förundersökningen avbröts.

Bakgrund och resultat

I samband med att Kommunteknik i Malmö stad skulle gräva ner en dagvattenbrunn på Hjulhamngatan i centrala Malmö gjorde Sydsvensk Arkeologi AB en förundersökning i form av schaktningsövervakning. Det fanns en teoretisk möjlighet att arbetsföretaget kunde beröra medeltida bebyggelselämningar och kulturlager då schaktdjupet var beräknat till 1,5 meter. Det stod dock tidigt klart att det fanns för mycket befintliga ledningar i marken för att den ursprungliga planen skulle kunna genomföras. Därför valde man en annan teknisk lösning, vilket innebar att man endast behövde gå ner ca 0,3 meter på platsen för den tänkta dagvattenbrunnen samt att lägga rör till en befintlig dagvattenbrunn ett stycke söderut. Det bedömdes att det förändrade arbetssättet inte skulle påverka några orörda kulturlager utan endast fyllningen i gamla ledningsschakt, varför förundersökningen avbröts.

Hjulhamngatan och närliggande Per Weijersgatan har undersökts arkeologiskt ett flertal gånger genom åren. Trots en hård exploatering ned till åtminstone 1,8 meters djup kan det fortfarande finnas kvar orörda ”kulturlageröar” på sina ställen (Jönsson & Hadevik 2010).

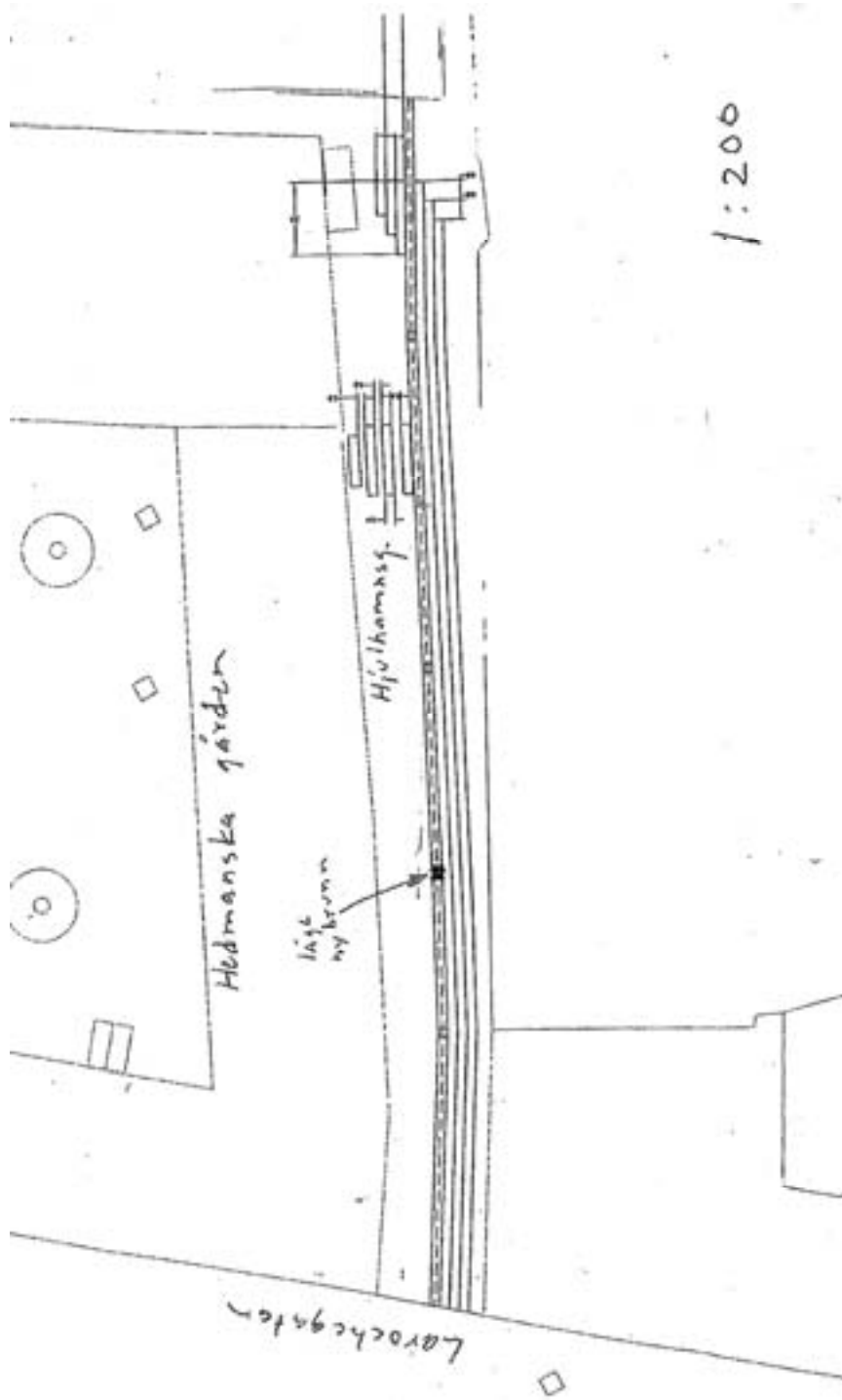
Referenser

Jönsson, L. & Hadevik, C. 2010. *Hjulhamnsgatan & Per Weijersgatan. Dokumentation i samband med grävning för brunnar inom RAÄ Malmö 20:1*. Malmö Museer, Arkeologienheten, Rapport 2010:005.

Administrativa uppgifter

Sydsvensk Arkeologi AB dnr:	110055
Länsstyrelsen i Skåne dnr:	431-11358-11
Datum för beslut:	2011-06-29
Projektnummer:	110055
Län:	Skåne län
Kommun:	Malmö kommun
Socken:	Malmö stad
Läge:	Ekonomiska kartan, blad 2C:23
Koordinatsystem:	SWEREF 99 TM (Manuell inprickning)
X koordinat:	6163905
Y koordinat:	373918
Höjdsystem:	Malmö lokala
M ö.h.	ca 4,0
Fältarbetstid:	2011-06-21
Antal arbetsdagar:	1
Antal arkeologtimmar:	1
Antal maskintimmar :	-
Exploateringsyta:	ca 2 x 2 meter
Platschef:	Joakim Frejd
Uppdragsgivare:	Malmö stad, Kommunteknik
Tidigare undersökningar:	MHM 6752, MHM 6930, MK 70, MK 89, MMA 6, MMA 11 (samtliga inventarie/projekt nummer Malmö Museer)
Fynd:	Inga fynd tillvaratogs
Dokumentationsmaterial:	Endast rapporten. Ärendet arkiveras på Malmö Museer.
Kostnader:	2800 kr exkl. moms.

Bilaga 1



Bilaga 1. Kartskiss från exploatören som visar planeringen av den tänkta nya dagvattenbrunnen. Norr är nedåt på bilden.

Sydsvensk Arkeologi AB

Rapporter 2011

1. Södervidinge kyrkogård - Södervidinge sn, FU 2010, Bertil Helgesson
2. Nytt golv i Östraby kyrka, Östrabys sn, FU 2011, Jan Kockum
3. Ny belysning, Gamla staden 8:1 i Helsingborg, Helsingborg, FU 2010, Jan Kockum
4. Balsby 23:1 & 29:2, Nosaby sn, FU 2010, Anders Edring
5. Fjärrvärme i Östra Tommarp - Östra Tommarp sn, FU 2010, Lars Jönsson
6. Fjärrvärme genom Härlövs by, Kristianstad, FU 2010, Jan Kockum
7. Svedala kyrka, Svedala sn, FU 2010, Lars Jönsson
8. Näsbyholm sätesgård, Gärdslövs sn, FU 2010, Lars Salminen
9. Ny gatubrunn i Valdemars väg i Vä, Vä sn, FU 2011, Jan Kockum
10. Fjärestads kyrka, Fjärestad sn, FU 2011, Tony Björk
11. Gustav Adolfs Torg, Malmö. FU 2010, Joakim Frejd
12. Järnvägen 1:1, Malmö. FU 2011, Joakim Frejd
13. Kv Minerva 24 i Helsingborg, Helsingborg, FU 2011, Jan Kockum
14. Cementen 13, Malmö, AU 2011, Per Sarnäs
15. Bältinge bytomt, Skarhult 13:36, FU 2010, Lars Salminen
16. Falsterbo 9:97 – ett stenkast ifrån borgen, FU 2010, Lars Salminen
17. Kvarnby utbyggnadsområde, Malmö, FU 2010, Per Sarnäs
18. Stora Uppåkra 2:76 m.fl., FU 2011, Joakim Frejd
19. Färlöv 19:3, Färlövs socken, Kristianstads kommun, AU 2011, Joakim Frejd
20. VA inom Bollerups säteri, Bollerups socken, Tomelilla kommun, FU 2011, Lars Jönsson
21. Södervidinge 28:1 – Kyrkogården, Södervidinge sn, Kävlinge kommun, FU 2011, Lars Salminen
22. Råbelöv 26:5, Fjälkestads sn, FU 2011, Jan Kockum
23. Citadellstaden 2:1, Landskrona, FU 2011, Lars Jönsson
24. Innerstaden 1:14 och 1:152, Malmö, FU 2011, Joakim Frejd
25. Hammarlövs bytomt, Hammarlövs sn, FU 2010, Per Sarnäs
26. Kristian IV 10 i Kristianstad, Kristianstad, FU 2011, Jan Kockum
27. Skurups bytomt, Skurups kommun, FU 2001, Lars Salminen, Ingrid Gustin & Joakim Frejd
28. Norra Vallvägen i Kristianstad, Kristianstad, FU 2011, Jan Kockum
29. Östra Storgatan i Kristianstad, Kristianstad, FU 2011, Jan Kockum
30. VA-ledningar inom Östra Asmundtorps bytomt, Trollenäs sn, Eslövs kn, FU 2002–2003, Lars Salminen, Ingrid Gustin & Joakim Frejd
31. Residenset 1, fornlämning 20, Malmö stad, FU 2010–2011, Per Sarnäs
32. Sutaren Mindre 6, fornlämning 17, Vellinge sn, Vellinge kn, FU 2011, Per Sarnäs
33. Limhamn 151:461, Hyllie sn, AU 2011, Jan Kockum
34. Åhus 30:1 m fl, Åhus sn, FU 2011, Jan Kockum
35. Rinkaby S:3 m fl, Rinkaby sn, FU 2011, Jan Kockum
36. Hjulhamngatan, fornlämning 20, Malmö. FU 2011, Joakim Frejd

