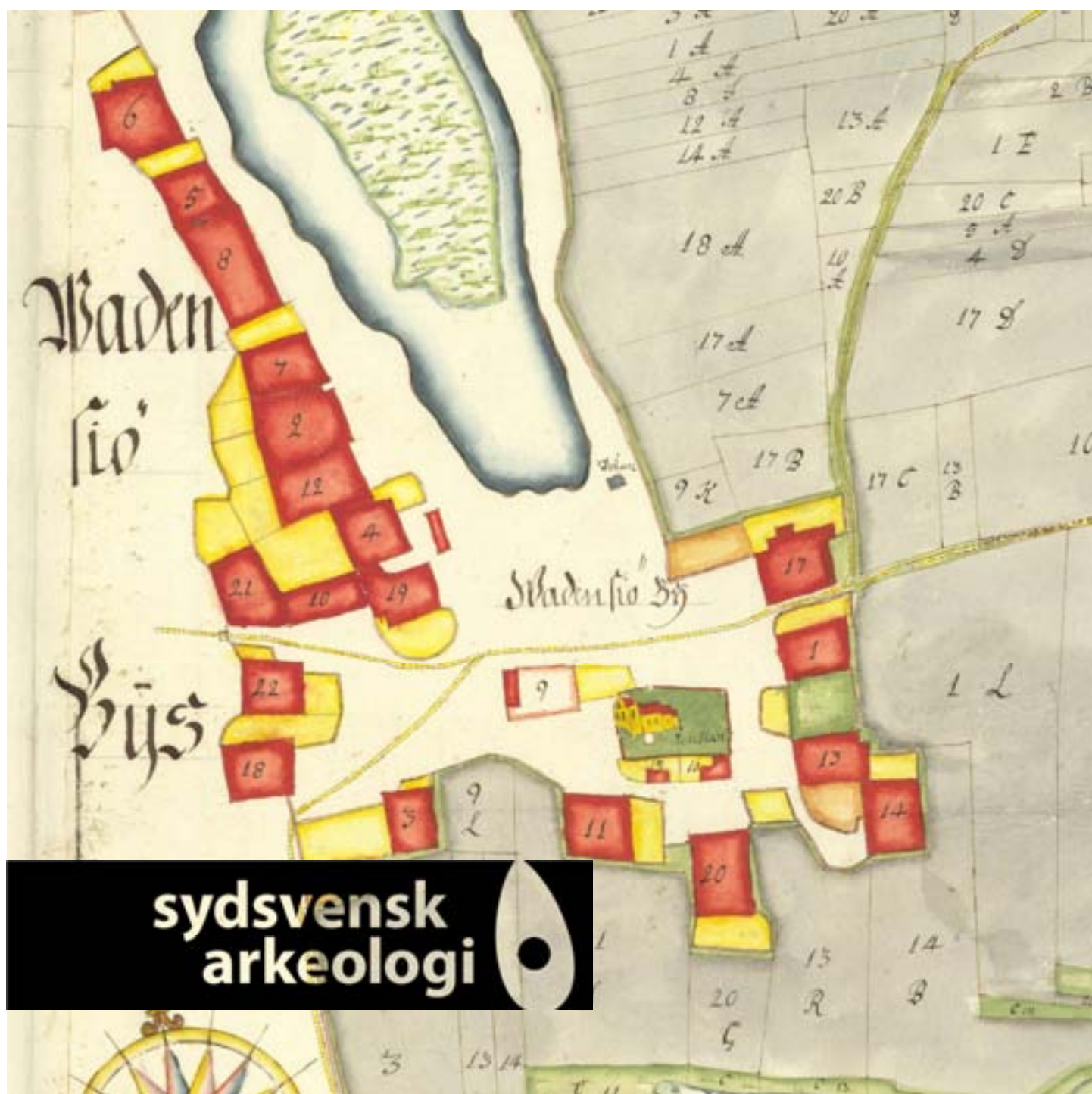


# Vadensjö bytomt

Arkeologiska förundersökningar 2003 inom RAÄ 27, Vadensjö socken, Landskrona kommun

Lars Salminen, Ingrid Gustin & Joakim Frejd





Rapport 2011:37

# Vadensjö bytomt

Arkeologiska förundersökningar inom RAÄ 27, Vadensjö socken, Landskrona kommun

Lars Salminen, Ingrid Gustin & Joakim Frejd



Fornlämningsnr: 27  
Vadensjö socken  
Landskrona kommun  
Skåne län

## **Sydsvensk Arkeologi AB**

### **Kristianstad**

Box 134

291 22 Kristianstad

Telefon (Regionmuseets växel): 044-13 58 00

### **Malmö**

Erlandsrovägen 5

218 45 Vintrie

[www.sydsvenskarkeologi.se](http://www.sydsvenskarkeologi.se)

© 2011 Sydsvensk Arkeologi AB

Rapport 2011:37

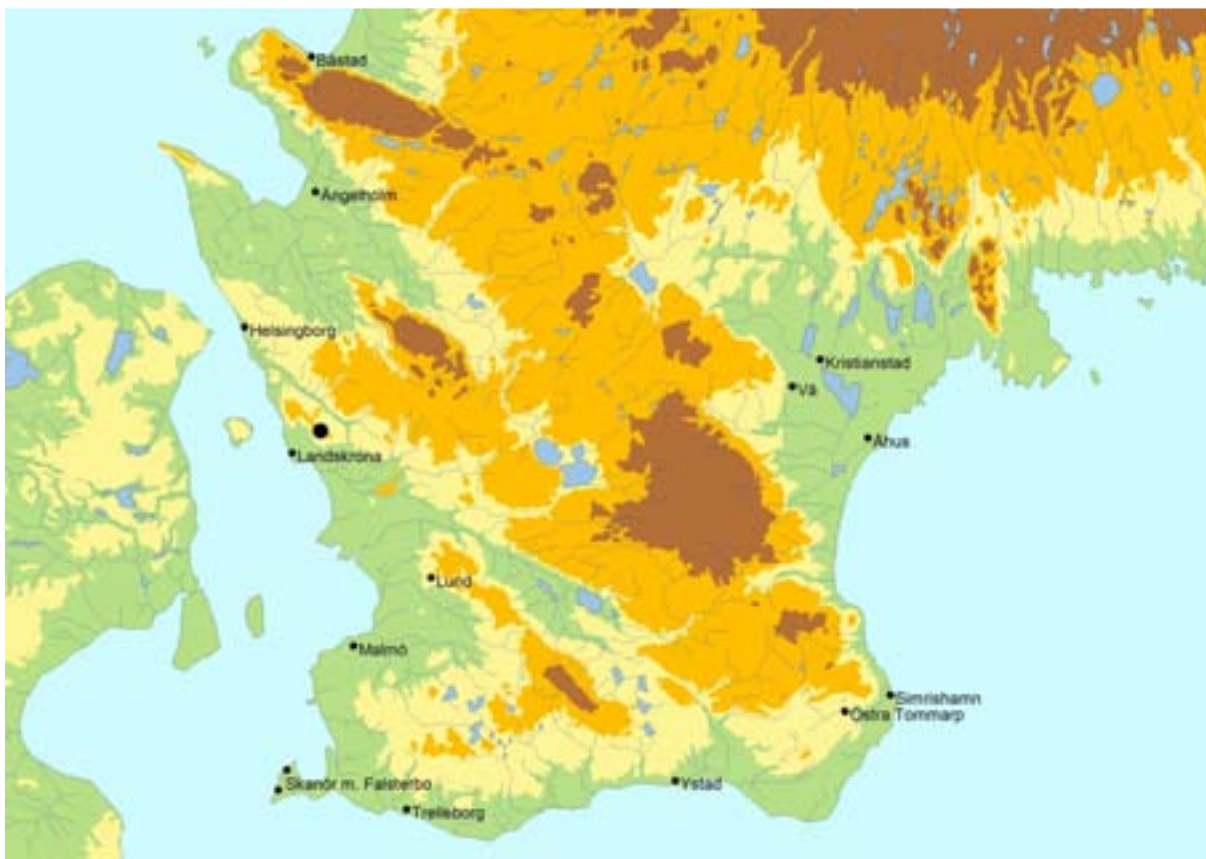
Omslag: Geometrisk avmätning av Vadensjö socken (detalj). Av Zakarias Almgren 1706.

Akt L222-3:1

Kartor © Lantmäteriet 2004-11-09. Ur SeSverige.

## **Innehåll**

<b>Sammanfattning</b>	<b>5</b>
<b>Bakgrund</b>	<b>6</b>
<b>Topografi och fornlämningsmiljö</b>	<b>6</b>
<b>Syfte och metod</b>	<b>7</b>
<b>Undersökningsresultat</b>	<b>7</b>
Sektionernas placering	7
Sektionerna	8
S1	8
S2	8
S3	9
S4	9
S5	10
S6	10
S7	10
S8	10
S9	11
S10	11
S11	11
S12	11
S13	12
S14	12
S15	12
S16	12
Övriga noteringar	12
Schakt för optokabel	13
Opto SI	13
Opto SII	13
Opto SIII	13
Övriga noteringar	13
<b>Resultat</b>	<b>14</b>
<b>Administrativa uppgifter proj nr 110060</b>	<b>15</b>
<b>Administrativa uppgifter proj nr 110061</b>	<b>17</b>
<b>Bilagor</b>	<b>18</b>



Figur 1. Läget för Vadensjö bytomt i Skåne (svart punkt).



Figur 2. Vadensjö bytomt (grön linje).

## Sammanfattning

Regionmuseet har utfört två arkeologiska förundersökningar inom Vadensjö bytomt, RAÄ nr 27, Vadensjö socken, Landskrona kommun. Undersökningarna bekostades av Landskrona kommun och utgjordes av schaktningsövervakningar i samband med VA-arbeten januari–februari 2003 samt arbeten för optokabel hösten 2003. Dessa två ärenden rapporteras här i en gemensam rapport utarbetad av Sydsvensk Arkeologi AB.

De fastigheter som idag finns inom Vadensjö gamla bytomt utgörs med några undantag av gathus eller hus som uppförts i lägen där det inte tidigare legat några utskiftade gårdar. På skifteskartorna finns gårdarna samlade runt kyrkan och längs västra sidan av Vadensjövägen. Öster därom fanns ”Sjön”, som idag är utdikad.

De arkeologiska undersökningarna visade med tydlighet på att egentlig bebyggelse eller annan aktivitet knuten till den medeltida byn endast kunde påvisas vid de gårdslägen som är kända från det äldsta lantmäterimaterialet.

Gropar, raseringslager och kulturlager påträffades vid fastigheterna 33:5 och 33:6, strax intill där gård nr 3 återfinns på det äldsta kartmaterialet. En äldre stenläggning, troligen en gårdsplan, och rasering återfanns framför huset på fastigheten 18:3. Före skiftena låg gård nr 19 på denna plats. Området där gårdarna låg före skiftena, runt kyrkan och längs den nuvarande Vadensjövägens västra sida, utgörs av ett högre liggande partier som topografiskt varit väl lämpat för bebyggelse.



Fig 3. Karta upprättad år 1706 över Vadensjö socken. Det fanns då 22 gårdar i byn.

## Bakgrund

Regionmuseet har utfört två arkeologiska förundersökningar inom Vadensjö bytomt, RAÄ nr 27, Vadensjö socken, Landskrona kommun. Undersökningarna bekostades av Landskrona kommun och utgjordes av schaktningsövervakningar i samband med VA-arbeten januari–februari 2003 samt arbeten för optokabel hösten 2003. Dessa två ärenden rapporteras här i en gemensam rapport utarbetad av Sydsvensk Arkeologi AB.

## Topografi och fornlämningsmiljö

Den medeltida byn Vadensjö omnämns i skriftliga källor första gången år 1337 (<http://130.238.143.17:800/beb/viakommun.aspx>). Byn är belägen cirka 6 km öster om Landskrona, högt upp på Rönneberga backar (fig 1). Den gamla bytomten (Raä 27) utgör ett ca 550 x 320 m stort område (fig. 2). Den ungefärliga utsträckningen av Vadensjö bytomt framgår av storskifteskartan från år 1781. På en karta för geometrisk avmätning av Vadensjö socken från år 1706, framgår att det då fanns 22 gårdar i byn (fig. 3). I byn fanns även en mindre sjö, vilken numera är utdikad. Gårdarna i byn låg väster om denna samt runt kyrkan söder



om Vadensjövägen. De fastigheter som idag finns inom Vadensjö gamla bytomt utgörs med några undantag av gathus eller hus som uppförts i lägen där det inte tidigare legat några utskiftade gårdar.

Vadensjö kyrka låg i byns södra del. De äldsta delarna av långhusets väggar och koret är från 1100- och 1200-talet, men det är inte mycket som återstår av den ursprungliga kyrkan. Dels blev den svårt förstörd under det Skånska kriget 1676-1679, dels blev den hårt restaurerad av Carl Georg Brunius i mitten på 1800-talet. Byggnaden som den ser ut idag är huvudsakligen ett resultat av denna restaurering.

Inom en radie på ca 1 km från Vadensjö by ligger enligt FMIS flera stenåldersboplatser. Dessutom finns där en hällkista och en hög. Den senare är daterad till bronsålder-järnålder.

## **Syfte och metod**

Syftet med förundersökningen var att dokumentera de lämningar som framkom vid ledningsdragningen genom bytomten. De framkomna anläggningarna undersöktes genom att delar av fyllningen genomgicks med skärsliv och spade. Delar av schakten dokumenterades i skala 1:100 och ett urval sektioner framrensades med skärsliv och ritades i skala 1:20. En översiktsplan med schakten i skala 1:1000 upprättades också.

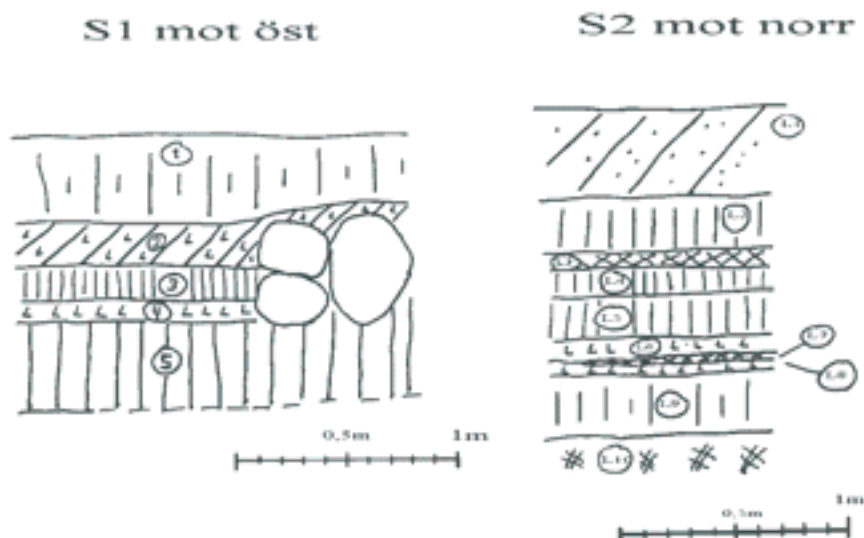
## **Undersökningsresultat**

### **Sektionernas placering**

Ledningsdragningen berörde ca 1300 löpmeter inom Vadensjö bytomt. Schakt övervakades utmed de delar som löpte parallellt med Vadensjövägen ca 50-70 m öst om densamma (se vidare bilaga 1 och 2). Sektion 1 anlades strax öst om fastigheten 17:6. Ca 100 m i nordlig riktning drogs ett schakt i öst-västlig riktning över tomten till fastigheten 33:2. I schaktets västra del dokumenterades sektionerna S2 och S3.

Sektionerna S4-7 anlades norr om kyrkan i kanten på vägen mot Rönnebergabackar.

Sektion S8 framrensades strax norr om korsningen mellan Vadensjövägen och vägen in mot kyrkan. Längs vägen mot kyrkan låg även sektionerna S10-12. Sektionerna S13-16 låg strax söder om samma väg. Sektion S9 anlades i kanten på Vadensjövägen in mot fastigheten 33:5.



Figur 4 (t.v.). Vadensjö, sektion S1.

Figur 5 (t.h.). Vadensjö sektion S2 mot norr.

## Sektionerna

### S1

S1 anlades strax norr om vägen mot Rönneberga backar, i de södra delarna av byn. Profilen ritades mot öst (fig. 4). I sektionen dokumenterades överst ett 0,4 m tjockt matjordslager (L1). Därefter kom ett 0,2 m tjockt lerblandat omrört raseringslager (L2). Under detta följde 0,2 m mörkbrunt kulturlager med tegelflis och fragment av en vingtegelpanna (L3). Under detta följde ett 0,1 m tjockt lergolv. I den södra delen av sektionen kom tre större stenar som ingick i en kallmurad grund i östvästlig-riktning (L6). Stenarna utgjordes av otuktade gråstenar med en diameter på ca 0,2-0,5 m. Murbredden uppgick till 0,7-0,8 m.

L3-4 sträckte sig fram till stenarna medan L2 låg såväl mot som över desamma. Under stenarna och under lergolvet kom L5. Detta utgjordes av ett 0,6 m tjockt svagt utvecklat kulturlager. Lagret innehöll oglacerat rödgods, enstaka tegelflis och djurben.

Lagren i S1 tolkades som tillhörande ett hus från senmedeltid eller senare. Eventuellt skulle det kunna röra sig om ett gatuhus. Muren ligger i linje med den norra långsidan på huset den västra granntomten (17:6).

### S2

S2 låg i den östra kanten på Vadensjövägen inom fastigheten 33:2. Den ritade sektionen, mot norr, var ca 1 m lång (fig. 5). Överst kom ett 0,4 m tjockt bärlager (L1). Detta följdes av ett 0,25 m tjockt äldre matjordskikt (L2). Därefter kom 0,08-0,1 m tjockt ask- och sotlager (L3). Under detta ett 0,1-0,12 m tjockt kulturlager med tegel (L4). Detta följdes av ett liknande kulturlager (L5), ca 0,2 m tjockt. Därefter kom ett lerlager, 0,08 m

tjockt (L6). Under detta kom två tunna lager bestående av sot och as ka (L7) respektive lera med en inblandning av modernt gult tegel (L8). L9 utgjorde det äldsta matjordsskiktet och var ca 0,25 m tjockt. Under det följde torv (L10).

I S2 förekommer såväl sot/ask-lager som kulturlager. Dock finns det inblandning av gult modernt tegel i de understa lagren i sektionen vilket gör att dateringen av kulturlagren måste skjutas fram till modern tid. Äldre bebyggelse på denna plats kan alltså inte påvisas

### **S3**

Sektionen anlades mot norr på den västra sidan av Vadensjövägen. Överst kom ett ca 0,4 m tjockt bärlager. Detta följdes av ett lager bestående av det äldsta matjordsskiktet, ca 0,1 m tjockt. Därefter kom steril lera.

Inga spår efter äldre bebyggelse påträffades på denna plats.

### **S4**

S4 låg inom fastigheten 11:1 strax söder om vägen mot Rönneberga backar. Sektionen ritades mot söder. Överst kom ca 0,8 m ostratifierad matjord. I matjorden fanns porslin och keramik (fig. 6). Lagret tolkades som en utfyllnad i kanten på ett dike. Därunder kom ett ca 0,2 m tjockt matjordsskikt. Detta bestod av lerig jord med mycket liten kulturpåverkan. I lagret fanns dock enstaka djurben, kolfragment samt tegelfragment. Teglet fanns hela vägen ner mot påföljande sterila lager.

Inga spår av äldre bebyggelse påträffades.



Figur 6. Glacerat rödgods från S4. Rödgodset påträffades ca 0,7 m under markytan i ett ostratifierat matjordslager.

## **S5**

Även denna sektion låg söder om vägen mot Rönneberga backar inom fastigheten 11:1. S5 låg dock längre österut än den förra. Lagren i den upprättade sektion var desamma som i S4.

## **S6**

S6 anlades i vägen mot Rönneberga backar, strax väster om S4. Överst kom ett 0,1 m tjockt asfaltlager. Därunder kom ett ca 0,4 m tjockt bärlager. Under detta följde ett ca 0,1 m tjockt lager bestående av fragmenterat tegel. Detta lager följdes av ca 0,4 m tjockt lager med påförd lerblandad jord. I lagret förekom gult tegel och oljegrus. Innan sterilen kom ett ca 0,15 m tjockt lager vilket utgjordes av det äldsta matjordsskitet. Mellan detta lager och sterilen fanns spår av järnutfällningar.

## **S7**

Även S7 anlades tvärs över Rönnebergabackarvägen. S7 låg i kanten till fastigheten 17:7, det vill säga väster om S6. Lagerföljden var också i stort sett densamma som för S6. Överst kom ett ca 0,1 m tjockt asfaltlager. Därefter följde 0,2 m tjockt bärlager. Under detta kom ca 0,05 m tjockt lager bestående av små tegelfragment. Under tegelsmulet kom ett 0,12-0,16 m tjockt lager med påförd jord innehållande gult tegel. Innan den sterila sandiga leran i botten kom ett ca 0,2 m tjockt lager vilket utgjordes av det äldsta matjordsskitet. I lagret kom enstaka tegelflis. I lagerskiftet uppåt fanns järnutfällningar.

## **S8**

Denna sektion upprättades mot öst vid Vadensjövägen strax norr om vägen in mot kyrkan. Överst i sektionen dokumenterades ett ca 0,2 m tjockt bärlager. Detta följdes av ca 0,6 m påförd lera. Under detta kom ett ca 0,4 m tjockt lager bestående av sandblandad kulturgyttja med pinnar, tegel och oglacerat rödgods. En hästsko framkom också i detta lager (fig. 7). Därunder kom ett ca 0,15 m tjockt grått grusigt lager med tegelbitar. Lagret hade sedimentär karaktär. Därunder kom den sterila leran.

De två översta lagren tolkades som fyllning i ett igenfyllt dike, medan de undre var avsatta i det öppna diket.



Figur 7. Hästsko från S8. Hästskon påträffades ett lager med sandblandad kulturgyttja.

### **S9**

S9 anlades i den östra kanten på Vadensjövägen nedanför vägen mot kyrkan. I sektionen dokumenterades överst ett ca 0,8 m tjockt bärlager. I den undre delen av detta lager förekom stenar, med en diameter på ca 0,08 m, samt tegelfragment. Under bärlagret fanns nedgrävningen till en större grop. Denna skar två lager, varav det undre utgjorde av steril lera.

### **S10**

S10 utgjordes av en mindre sektion anlagd mot söder nära korsningen mellan Vadensjövägen och vägen in mot kyrkan. Överst kom här ett 0,15 m tjockt bärlager. Under detta dokumenterades ett ca 0,3 m tjockt kulturlager.

Tjäle i marken gjorde att de undre lagren inte kunde framrensas.

### **S11**

S11 anlades i vägen in mot kyrkan. Tjäle gjorde att få lager kunde dokumenteras. Överst kom ett ca 0,5 m tjockt bärlager. Därunder kom ett eventuellt kulturlager innehållande rödgods. Under detta dokumenterades lera.

### **S12**

S12 låg vid vägen in mot kyrkan, mellan S11 och S13. Även i S12 utgjordes det övre lagret av ett bärlager, ca 0,55 m tjockt. Detta följdes av ca 0,35 m tjockt lager med ostratifierad lerblandad jord. Därunder kom steril lera.

Samma stratigrafi fortsatte i norra schaktkanten förbi brandstationen och 1,5 m öst om skolans sydvästra hörn.

### **S13**

S13 anlades i anslutning till vägen in mot kyrkan. Sektionen upprättades mot norr. Överst kom ett ca 0,3 m tjockt bärlager. Detta följdes av ett ca 0,3 m tjockt raseringslager innehållande gult och rött tegel av modernt format. Därunder kom ca 0,15 m med brungrå lerig jord. Detta lager hade mycket liten kulturpåverkan. Under detta lager kom steril lera.

Raseringslagret sträckte sig 1 m väst om skolan i norra schaktkanten. I södra schaktkanten började det 3 m in mot öster och fortsatte mot väster 5 m väst om skolans sydvästra hörn.

### **S14**

S14 låg söder om vägen mot kyrkan. Överst noterades ett ca 0,4 m tjockt påfört bärlager. Därunder kom ca 0,2 m tjockt raseringslager. Under detta följde 0,2 m brungrå lerig jord. Lagret var detsamma som i S13 men innehöll mer tegelflis och fler fragment av vingtegel. Därunder följde steril lera.

### **S15**

Även S15 låg söder om vägen mot kyrkan men närmare kyrkobyggnaden än de tidigare sektionerna. I S15 utgjordes det översta lagret av ett ca 0,3 m tjockt bärlager. Detta följdes av ett ca 0,3 m tjockt raseringslager. Därunder kom steril lera.

Lagren talar för att området schaktats ut när skolgården anlades. Fossil matjord och kulturlager saknades från och med skolans östra grundval och österut. Detta område kan jämföras med markytan söder om skolgården vilken är 0,3 m.

### **S16**

S16 låg i slutet på vägen in mot kyrkan. Överst i profilen kom ett ca 0,4 m tjockt bärlager. Under detta följde en ca 0,05 m tjock horisont med tegel och kalkbruk. Underst i sektionen fanns ett ca 0,6 m tjockt ostratifierat matjordslager/kulturlager med enstaka kolprickar.

### **Övriga noteringar**

I schaktet vid kyrkogårdens sydvästra hörn påträffades grundmurarna till husaren P. Hultins hus. Detta hus inlöstes för 100 riksdaler och nedrevs för att bereda plats för att en jämnare och psaaende väg till stora kyrkoportalen (Blomgren 1960:131f.). I korsningen Vadensjövägen-Rönnerbergabackarvägen, framför fastigheten 18:3, påträffades en stenläggning direkt under den singel som låg i markytan. Stenläggningen utgjorde troligen del av en äldre gårdsplan. Stenläggningen låg direkt på leran. I sam-

band med stenläggningen noterades även fragment av gul tegel troligen från raseringen av en byggnad. Före skiftet låg gård 19 på denna plats.

### **Schakt för optokabel**

Ut med Vadensjövägen företogs schaktningsövervakning i samband med nedläggning av optokabel (se bilaga 1 och 2). Tre sektioner dokumenterades; Opto SI-SIII.

#### **Opto SI**

Denna sektion anlades mitt emot fastigheten 4:2. Överst kom ca 0,4 m tjockt matjordslager. Därefter kom ett ca 0,07 m tjockt avsatt lager och under detta ett lerlager.

#### **Opto SII**

Sektionen framrensades mitt emot fastigheten 2:8. I sektionen framkom överst ett matjordslager ca 0,4 m tjockt. Därefter kom ett lager med större tegelinblandning. Detta lager framrensades inte i sin helhet, men var minst 0,4 m tjockt.

#### **Opto SIII**

Sektionen anlades mitt emot fastigheten 12:5. I sektionen dokumenterades överst ett ca 0,4 m tjockt matjordslager. Därunder följde ett lager med mycket lerinblandning. Detta lager dokumenterades inte i sin helhet.

### **Övriga noteringar**

I lagren förekom enstaka benbitar och fragment av tegel. Tegelfragmenten fanns med hela vägen ned till schaktbotten. Den ringa kulturpåverkan i lagren kan ha sin grund i att de närbelägna gårdarna anlagts sent.

## Resultat

De arkeologiska undersökningarna visade med tydlighet att egentlig bebyggelse eller annan aktivitet knutet till den medeltida byn endast kunde påvisas vid de gårdslägen som är kända från det äldsta lantmäterimaterialet.

Gropar, raseringslager och kulturlager påträffades vid fastigheterna 33:5 och 33:6 ( se sektion S9-11), strax intill där gård nr 3 återfinns på det äldsta kartmaterialet. En äldre stenläggning, troligen en gårdsplan, och rasering återfanns framför huset på 18:3. Före skiftena låg gård nr 19 på denna plats. Området där gårdarna låg före skiftena, runt kyrkan och längs den nuvarande Vadensjövägens västra sida, utgörs av ett högre liggande partier som topografiskt varit väl lämpat för bebyggelse.

Strax norr om vägen mot Rönneberga backar, i de södra delarna av byn, invid fastigheten 17:6 påträffades delar av ett lergolv samt en kallmurad grundmur (se S1). Dessa härrörde från ett hus, eventuellt ett gatuhus, från senmedeltid eller senare.



## Referenser

Blomgren, E. 1960. *Vadensjö bönder*. Del 1. Lund

## Administrativa uppgifter

Sydsvensk Arkeologi AB dnr:	110060
Länsstyrelsen i Skåne dnr:	431-16310-02
Datum för beslut:	2001-04-19
Projektnummer:	110060
Län:	Skåne län
Kommun:	Landskrona kommun
Socken:	Vadensjö socken
Fastighet:	Vadensjö bytomt, RAÄ nr 27
Läge:	Fastighetskartan, blad 3C0d
Koordinatsystem:	SWEREF 99 TM
X koordinat:	6197580
Y koordinat:	368764
Höjdsystem:	Lokalt
Fältarbetstid:	2003-01-14–2003-02-21
Antal arbetsdagar:	16
Antal arkeologtimmar:	40
Antal maskintimmar:	-
Exploateringsyta:	-
Undersökt yta:	ca 1111 löpmeter schakt
Platschef:	Lars Salminen
Uppdragsgivare:	Landskrona, Tekniska Verken
Tidigare undersökningar:	----
Fynd:	LUHMnr 32167, fynden förvaras i LUHM:s magasin
Dokumentationsmaterial:	Översiktsritning i plan skala 1:1000 (1 st), sektionsritningar i skala 1:20 (16 st), förvaras på Regionmuseet, Kristianstad

## Administrativa uppgifter

Sydsvensk Arkeologi AB dnr:	110061
Länsstyrelsen i Skåne dnr:	431-47357-03
Datum för beslut:	2003-09-24
Projektnummer:	110061
Län:	Skåne län
Kommun:	Landskrona kommun
Socken:	Vadensjö socken
Fastighet:	Vadensjö bytomt, RAÄ nr 27
Läge:	Fastighetskartan, blad 3C0d
Koordinatsystem:	SWEREF 99 TM
X koordinat:	6197580
Y koordinat:	368764
Höjdsystem:	Lokalt
Fältarbetstid:	2003 oktober-november
Undersökt yta:	200 m
Platschef:	Lars Salminen
Uppdragsgivare:	Landskrona kommun, Tekniska verken
Tidigare undersökningar:	Sydsvensk Arkeologi AB dnr:110060, Länsstyrelsen i Skåne dnr: 431-16310-02
Fynd:	----
Dokumentationsmaterial:	Översiktsritning i plan skala 1:1000 (se proj nr 110060), sektionsritningar i skala 1:20 (3 st), förvaras på Regionmuseum, Kristianstad

## Bilagor



Bilaga 1. Schaktens placering (rött) inom bytomten (grön linje) samt läget för dokumenterade sektioner (lila prickar).



Bilaga 2. De dokumenterade sektionernas lägen och numrering.

<b>LUHMnr 32167</b>	<b>Sakord</b>	<b>Antal</b>	<b>Vikt</b>	<b>Fyndomständigheter eller kommentarer</b>
:1	Hästsko	1	245g	S8, lager 3
:2	Keramik	2	4g	S4, ca 0,7 m under marknivå, Yngre rödgods

Bilaga 3. Fyndlista, Vadensjö bytomt.

# Sydsvensk Arkeologi AB

## Rapporter 2011

1. Södervidinge kyrkogård - Södervidinge sn, FU 2010, Bertil Helgesson
2. Nytt golv i Östraby kyrka, Östrabys sn, FU 2011, Jan Kockum
3. Ny belysning, Gamla staden 8:1 i Helsingborg, Helsingborg, FU 2010, Jan Kockum
4. Balsby 23:1 & 29:2, Nosaby sn, FU 2010, Anders Edring
5. Fjärrvärme i Östra Tommarp - Östra Tommarp sn, FU 2010, Lars Jönsson
6. Fjärrvärme genom Härlövs by, Kristianstad, FU 2010, Jan Kockum
7. Svedala kyrka, Svedala sn, FU 2010, Lars Jönsson
8. Näsbyholm sätesgård, Gärdslövs sn, FU 2010, Lars Salminen
9. Ny gatubrunn i Valdemars väg i Vä, Vä sn, FU 2011, Jan Kockum
10. Fjärestads kyrka, Fjärestad sn, FU 2011, Tony Björk
11. Gustav Adolfs Torg, Malmö. FU 2010, Joakim Frejd
12. Järnvägen 1:1, Malmö. FU 2011, Joakim Frejd
13. Kv Minerva 24 i Helsingborg, Helsingborg, FU 2011, Jan Kockum
14. Cementen 13, Malmö, AU 2011, Per Sarnäs
15. Bältinge bytomt, Skarhult 13:36, FU 2010, Lars Salminen
16. Falsterbo 9:97 – ett stenkast ifrån borgen, FU 2010, Lars Salminen
17. Kvarnby utbyggnadsområde, Malmö, FU 2010, Per Sarnäs
18. Stora Uppåkra 2:76 m.fl., FU 2011, Joakim Frejd
19. Färlöv 19:3, Färlövs socken, Kristianstads kommun, AU 2011, Joakim Frejd
20. VA inom Bollerups säteri, Bollerups socken, Tomelilla kommun, FU 2011, Lars Jönsson
21. Södervidinge 28:1 – Kyrkogården, Södervidinge sn, Kävlinge kommun, FU 2011, Lars Salminen
22. Råbelöv 26:5, Fjälkestads sn, FU 2011, Jan Kockum
23. Citadellstaden 2:1, Landskrona, FU 2011, Lars Jönsson
24. Innerstaden 1:14 och 1:152, Malmö, FU 2011, Joakim Frejd
25. Hammarlövs bytomt, Hammarlövs sn, FU 2010, Per Sarnäs
26. Kristian IV 10 i Kristianstad, Kristianstad, FU 2011, Jan Kockum
27. Skurups bytomt, Skurups kommun, FU 2001, Lars Salminen, Ingrid Gustin & Joakim Frejd
28. Norra Vallvägen i Kristianstad, Kristianstad, FU 2011, Jan Kockum
29. Östra Storgatan i Kristianstad, Kristianstad, FU 2011, Jan Kockum
30. VA-ledningar inom Östra Asmundtorps bytomt, Trollenäs sn, Eslövs kn, FU 2002–2003, Lars Salminen, Ingrid Gustin & Joakim Frejd
31. Residenset 1, fornlämning 20, Malmö stad, FU 2010–2011, Per Sarnäs
32. Sutaren Mindre 6, fornlämning 17, Vellinge sn, Vellinge kn, FU 2011, Per Sarnäs
33. Limhamn 151:461, Hyllie sn, AU 2011, Jan Kockum
34. Åhus 30:1 m fl, Åhus sn, FU 2011, Jan Kockum
35. Rinkaby S:3 m fl, Rinkaby sn, FU 2011, Jan Kockum
36. Hjulhamngatan, fornlämning 20, Malmö. FU 2011, Joakim Frejd
37. Vadensjö bytomt, RAÄ 27, Vadensjö sn, Landskrona kn. FU 2003, Lars Salminen, Ingrid Gustin & Joakim Frejd.





