

Rapport 2011:47

Hallaröd kyrka

Arkeologisk förundersökning 2011

Ingrid Gustin



sydsvensk
arkeologi



Rapport 2011:47

Hallaröd kyrka

Arkeologisk förundersökning 2011

Ingrid Gustin

Sydsvensk Arkeologi AB

Kristianstad

Box 134

291 22 Kristianstad

Telefon (Regionmuseets växel): 044-13 58 00

Malmö

Erlandsrovägen 5

218 45 Vintrie

www.sydsvenskarkeologi.se

© 2011 Sydsvensk Arkeologi AB

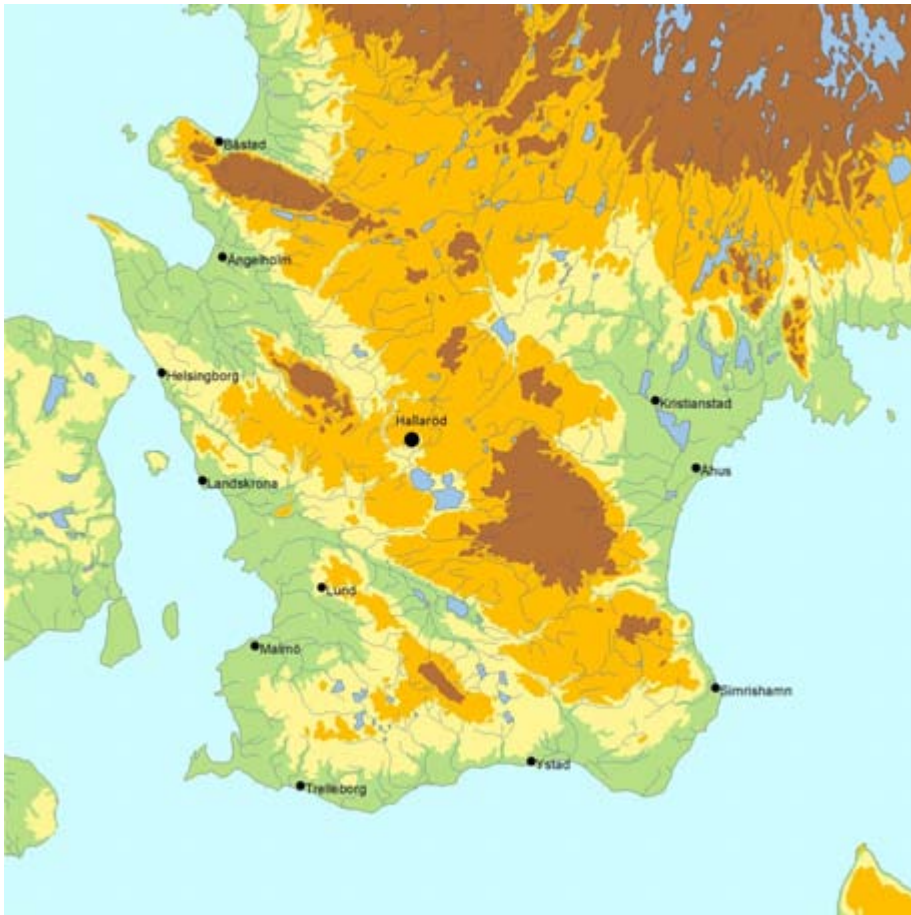
Rapport 2011:47

Omslag: Hallaröd kyrka från öster. Foto: Ingrid Gustin

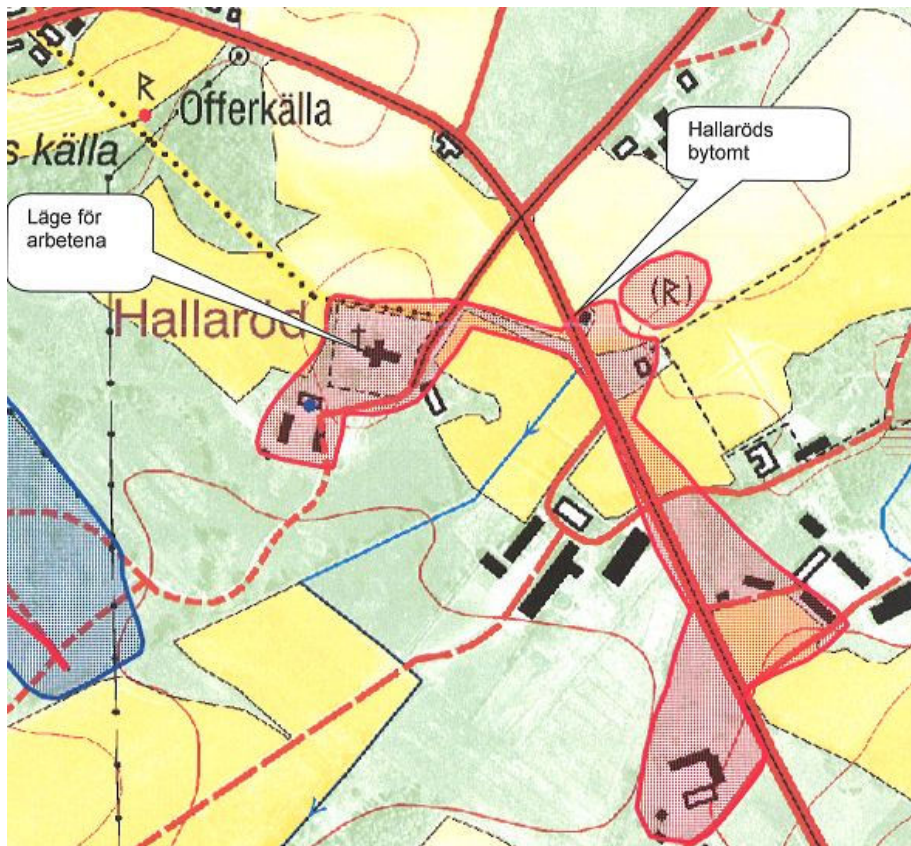
Kartor ur allmänt kartmaterial, © Lantmäteriverket, Gävle.

Innehåll

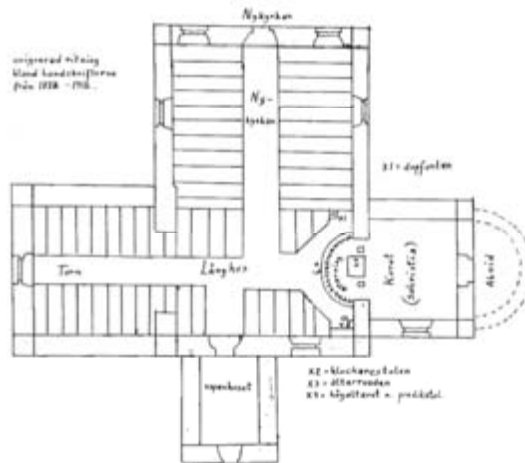
Sammanfattning	5
Inledning	5
Tidigare undersökningar	6
Arkeologiska iakttagelser	6
Absiden	7
Kyrkogårdsgången söderut från södra vapenhuset	9
Övriga noteringar	10
Referenser	11
Administrativa uppgifter	12



Figur 1. Hallaröd markerad på Skånekartan.



Figur 2. Hallaröd kyrka och bytomt.



Figur 3. Hallaröd kyrka. Osignerad och odaterad ritning efter kyrkans ombyggnad år 1833 (från ItArks Underhållsplan för Hallaröds kyrka).

Sammanfattning

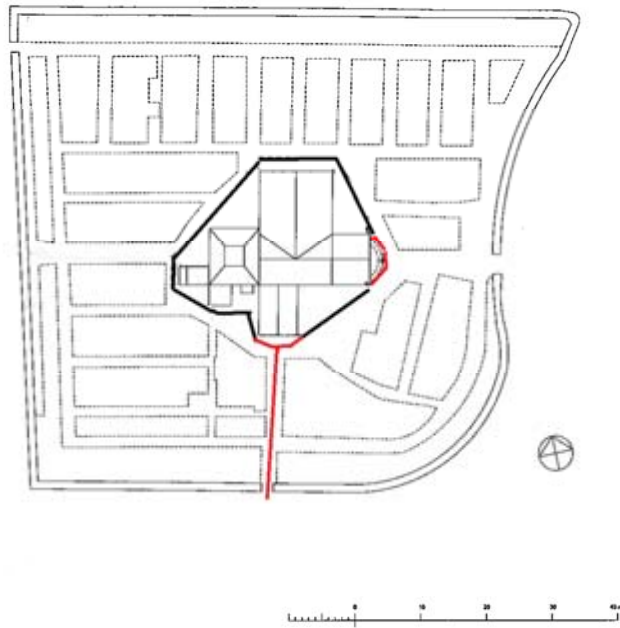
Anläggandet av dagvattenbrunnar och dagvattenledningar runt Hallaröd kyrka har gjorts under arkeologisk schaktningsövervakning. Schakten för dagvattenledningarna runt kyrkan var mellan 0,3 och 0,6 m djupa och de drogs ca 1,5 m utanför kyrkans murar. I schakten runt kyrkan konstaterades huvudsakligen gråbrun humös silt med tegelfragment, kalkbruk och enstaka ben. Utanför den markerade absiden framkom dock en ca 0,2 m tjock kalkbrukshorisont 0,15–0,2 m under markytan. Denna horisont bör antingen ha uppstått vid rivningen av absiden på 1800-talet eller vid någon av ombyggnaderna av kyrkan. Det konstaterades också att schakten runt kyrkan på flera sträckor tangerade schakt grävda för nedläggningen av ledningar år 1999. På dessa sträckor lades de nya ledningarna jämte de gamla för att minimera ingreppen i fornlämningen.

Det schakt som sträckte sig från södra vapenhusporten, rakt ut längs kyrkogårdsgången, till den södra kyrkogårdsingången, grävdes till ett djup av 1,20 m. I detta schakt påträffades spår av sammanlagt sju gravar.

Inledning

Hallaröds kyrka ligger mitt i Hallaröds by, Höörs kommun (fig. 1 och 2). Tillsammans med omgivande kyrkogård bildar kyrkan en väl sammanhållen anläggning och utgör ett karakteristiskt landmärke.

Hallaröd kyrka antas till sina äldsta delar vara uppförd under 1100-talet. Den ursprungliga kyrkan bestod av långhus, kor och absid. Västtorn och ett vapenhus i söder tillkom under 1300-talet. År 1833 byggdes ett sidoskepp i norr. Då revs också de



Figur 4. Hallaröd kyrka med schakten för dagvattenledningarna markerade med heldragen svart linje. De avsnitt som schaktningsövervakades har markerats heldragen röd linje.

gamla valven över långhuset och ett nytt kyrkorum bildades av långhuset och nykyrkan. Absiden revs i samband med denna ombyggnad. Dess utsträckning finns dock markerad genom stenar i marknivån (fig. 3) (ItArk 2006).

Tidigare undersökningar

År 1999 utfördes en arkeologisk förundersökning i form av schaktningsövervakning på Hallaröds kyrkogård av Regionmuseet i Skåne. Undersökningen föranleddes av att nya elledningar och åskledare skulle läggas ned runt kyrkan. Schakten för ledningarna var ca 0,4 m breda och mestadels ca 0,5-0,6 m djupa. Vid undersökningen påträffades två nedgrävningar för gravar. Dessa låg nordväst om Nykyrkan. Norr och öster om den på 1800-talet nedrivna absiden kom rikligt med lösa skelettdelar i kyrkogårdslagret samt två äldre gravstenar (Björk 2000).

Arkeologiska iakttagelser

Det befintliga systemet för att ta hand om dagvatten vid Hallaröd kyrka har varit undermåligt. Därför anlades år 2011 nya dagvattenbrunnar vid kyrkobyggnadens hörn. Mellan dagvattenbrunnarna lades dagvattenledningarna. Schaktet för ledningarna grävdes ca 1,5 m utanför kyrkans sockel. I flera fall drogs schakten vinkelrätt mellan olika utskjutande byggnadsdelar (fig. 4 och 5). Ledningarna lades på ett djup av mellan 0,2 och ca 0,6 m. Därmed kom schakten att mestadels tangera de schakt som grävdes 1999 för elledningar och åskledning. Detta gjorde att

Figur 5. Genom att schaktet för dagvattenledningarna drogs vinkelrät mellan sidoskepp och kor, respektive kor och torn, undveks att äldre gravstenar och gravhällar i kyrkans absoluta närhet påverkades av markarbetena.



schaktningsövervakningen 2011 begränsades till de avsnitt som berörde läget för den nedrivna absiden samt till kyrkogårdsgången rakt söder om södra vapenhuset. Grundstenarna och kulturlagren vid absiden hade inte dokumenterats tidigare och området utmed gången vid södra vapenhuset hade inte tidigare berörts av schaktarbeten.

Absiden

Schaktet löpte precis utanför resterna av absiden. Djupet på schaktet var här 0,6 m. I schaktet förekom ett antal större stenar, men inga fasta murrester. Den största stenen hade en diameter på ca 0,65 m. I schaktväggen in mot absiden framkom en kalkbrukshorisont ca 0,2 m under marknivån. Kalkbrukshorisonten var ca 0,15-0,20 m tjock (fig. 6 och 7). Horisonten fanns runt stora delar av absiden. I den humösa silten under kalkbrukshorisonten fanns tegelfragment, kalkbruk och spik, vilket indikerar att kalkbrukshorisonten inte härrörde från absidens uppförande utan antingen från rivningen på 1800-talet eller från någon av de ombyggnader av kyrkan som företagits. 0,5 m under marknivå fanns dessutom tendenser till ytterligare en kalkbrukshorisont på några platser.

På absidens södra sida var lagren omrörda längst in mot koret. Störningen kan ha ägt rum vid ett tidigare tillfälle och då i samband med att den åskledning som framkom i schaktet lades ner. Vid grävningen för dagvattenbrunnen vid det s-ö hörnet konstaterades att det här fanns gråbrun humös silt in mot korets grundmur. Gråbrun humös silt fanns även i det schaktavsnitt som löpte vidare vinkelrät mot det södra vapenhuset (fig. 8)



Figur 6. Kalkbrukshorisonten utmed absiden låg ca 0,2 m under marknivå.



Figur 7. Detalj från kalkbrukshorisonten längs med absiden.



Figur 8. I schaktet för dagvattenledningen på korets södra sida fanns ett stratifierat lager med gråbrun humös silt.

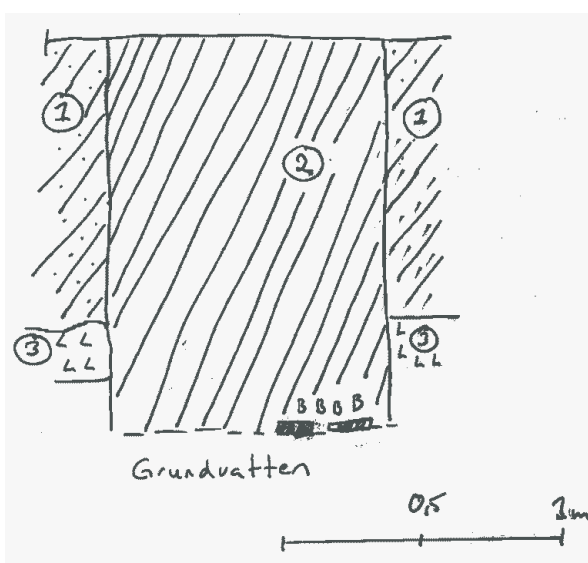


Figur 9 (ovan). Schaktet från södra vapenhusets port ut mot södra kyrkogårdssingången.



Figur 10 (ovan t.h). En mörk horisont i södra schaktets västra vägg. Horisonten representerar trä från en kista. Graven låg ca 8,40 m söder om södra vapenhusporten.

Figur 11 (t.h). Södra schaktet, sektion åt väster ca 4,3 m söder om södra vapenhuset. Nedgrävning för grav. Lager 1. Brungrå humös silt med sten, tegel, kalkbruk och enstaka ben. Lager 2. Brungrå humös silt med inslag av gul lera. I botten på detta lager kom kistträ och skelettdelar. Lager 3. Gul lera.



Kyrkogårdsgången söderut från södra vapenhuset

På kyrkans södra sida grävdes ett schakt för nedläggning av dagvattenledningar samt en större brunn. Schaktet sträckte sig från södra vapenhusporten, rakt ut längs kyrkogårdsgången, till den södra kyrkogårdssingången. Därifrån löpte schaktet vidare rakt ut på ången söder om kyrkan. Längden för den schaktdel som löpte över kyrkogården uppgick till ca 20 m och bredden till ca 0,6 m. Djupet på schaktet uppgick till ca 1,20 m.

I schaktet inom den aktuella sträckan påträffades spår av flera gravar. Dessa syntes tydligt som mörkare horisonter av förmultnat trä i det omgivande lagret som bestod av gråbrun humös silt (fig. 10). Alternativt framträdde de som nedgrävningar i den gula lera som utgjorde undergrund (fig. 11). I den västra sektionen noterades fem gravar. I östra schaktväggen fanns spår av tre gravar. En av dessa var samma grav som kunde urskiljas på den västra schaktsidan. Gravarna låg mellan ca 4,30 och 9,60 m söder om vapenhuset (fig. 12).

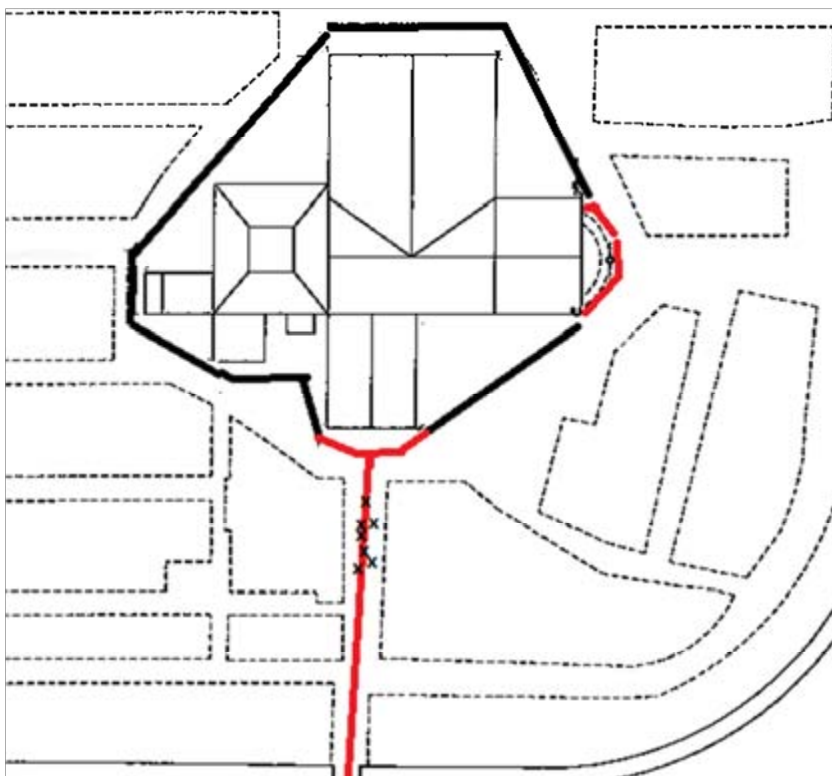


Fig. 12. De påträffade gravarna i det sydgående schaktet markerade med x.



Figur 13. Den stora stenen i det södra schaktet är synlig på den unge mannens vänstra sida.

Övriga noteringar

En stor sten, ca 1 m i diameter, påträffades ca 0,1 m under marknivå i det sydgående schaktet ut mot den södra kyrkogårdsgången (fig. 13). Stenen låg ca 11,70 m från porten i det södra vapenhuset. Stenen skulle möjligen kunna tillhöra en äldre kyrkogårdsmur. Kyrkogårdslagret tunnade också ut något i sydlig riktning vid stenen. Ca 11,3 m söder om det södra vapenhuset var djupet 1,05 m, medan djupet 13,3 m söder om detsamma var 0,7 m.

Referenser

Björk, T. 2000. *Hallaröds kyrkogård, Hallaröds socken, Höörs kommun, Skåne. Arkeologisk förundersökning 1999*. Rapport 2000:25. Regionmuseet/Landsantikvarien i Skåne.

ItArk Arkitektkontor AB. 2006. *Underhållsplan för Hallaröd kyrka*. (opublicerad).

Administrativa uppgifter

Sydsvensk Arkeologi AB dnr:	100115
Länsstyrelsen i Skåne dnr:	431-15636-10
Datum för beslut:	2010-11-25
Projektnummer:	110115
Län:	Skåne
Kommun:	Höör
Socken:	Hallaröd
Fastighet:	Hallaröds kyrka på fastigheten Hallaröd 8:1, fornlämning 27 i Hallaröds socken
Läge:	Ekonomiska kartan, 3D 1A
Koordinatsystem:	eget
Fältarbetstid:	110811-110824
Antal arkeologtimmar:	14,5 (fält)
Platschef:	Ingrid Gustin
Uppdragsgivare:	Höörs församling
Tidigare undersökningar:	Regionmuseet i Skåne dnr L12.30-288-99.
Fynd:	-----
Dokumentationsmaterial:	Sektionsritning skala 1:20 (2 st), översiktsplan i skala 1:400 (1 st) förvaras på Regionmuseet, Kristianstad.
Kostnader:	27640 kr exkl. moms

Sydsvensk Arkeologi AB

Rapporter 2011

1. Södervidinge kyrkogård - Södervidinge sn, FU 2010, Bertil Helgesson
2. Nytt golv i Östraby kyrka, Östrabys sn, FU 2011, Jan Kockum
3. Ny belysning, Gamla staden 8:1 i Helsingborg, Helsingborg, FU 2010, Jan Kockum
4. Balsby 23:1 & 29:2, Nosaby sn, FU 2010, Anders Edring
5. Fjärrvärme i Östra Tommarp - Östra Tommarp sn, FU 2010, Lars Jönsson
6. Fjärrvärme genom Härlövs by, Kristianstad, FU 2010, Jan Kockum
7. Svedala kyrka, Svedala sn, FU 2010, Lars Jönsson
8. Näsbyholm sätesgård, Gärdslövs sn, FU 2010, Lars Salminen
9. Ny gatubrunn i Valdemars väg i Vä, Vä sn, FU 2011, Jan Kockum
10. Fjärestads kyrka, Fjärestad sn, FU 2011, Tony Björk
11. Gustav Adolfs Torg, Malmö. FU 2010, Joakim Frejd
12. Järnvägen 1:1, Malmö. FU 2011, Joakim Frejd
13. Kv Minerva 24 i Helsingborg, Helsingborg, FU 2011, Jan Kockum
14. Cementen 13, Malmö, AU 2011, Per Sarnäs
15. Bältinge bytomt, Skarhult 13:36, FU 2010, Lars Salminen
16. Falsterbo 9:97 – ett stenkast ifrån borgen, FU 2010, Lars Salminen
17. Kvarnby utbyggnadsområde, Malmö, FU 2010, Per Sarnäs
18. Stora Uppåkra 2:76 m.fl., FU 2011, Joakim Frejd
19. Färlöv 19:3, Färlövs socken, Kristianstads kommun, AU 2011, Joakim Frejd
20. VA inom Bollerups säteri, Bollerups socken, Tomelilla kommun, FU 2011, Lars Jönsson
21. Södervidinge 28:1 – Kyrkogården, Södervidinge sn, Kävlinge kommun, FU 2011, Lars Salminen
22. Råbelöv 26:5, Fjälkestads sn, FU 2011, Jan Kockum
23. Citadellstaden 2:1, Landskrona, FU 2011, Lars Jönsson
24. Innerstaden 1:14 och 1:152, Malmö, FU 2011, Joakim Frejd
25. Hammarlövs bytomt, Hammarlövs sn, FU 2010, Per Sarnäs
26. Kristian IV 10 i Kristianstad, Kristianstad; FU 2011, Jan Kockum
27. Skurups bytomt, Skurups kommun, FU 2001, Lars Salminen, Ingrid Gustin & Joakim Frejd
28. Norra Vallvägen i Kristianstad, Kristianstad, FU 2011, Jan Kockum
29. Östra Storgatan i Kristianstad, Kristianstad, FU 2011, Jan Kockum
30. VA-ledningar inom Östra Asmundtorps bytomt, Trolleås sn, Eslövs kn, FU 2002–2003, Lars Salminen, Ingrid Gustin & Joakim Frejd
31. Residenset 1, fornlämning 20, Malmö stad, FU 2010–2011, Per Sarnäs
32. Sutaren Mindre 6, fornlämning 17, Vellinge sn, Vellinge kn, FU 2011, Per Sarnäs
33. Limhamn 151:461, Hyllie sn, AU 2011, Jan Kockum
34. Åhus 30:1 m fl, Åhus sn, FU 2011, Jan Kockum
35. Rinkaby S:3 m fl, Rinkaby sn, FU 2011, Jan Kockum
36. Hjulhamngatan, fornlämning 20, Malmö. FU 2011, Joakim Frejd
37. Vadensjö bytomt, RAÄ 27, Vadensjö sn, Landskrona kn. FU 2003, Lars Salminen, Ingrid Gustin & Joakim Frejd
38. Fjärestads kyrkogård, Fjärestads sn, FU 2011, Jan Kockum
39. Kv Kabbalöken 26 i Åhus, Åhus sn, FU 2011, Jan Kockum
40. Kv Slussen 1 i Malmö, Malmö, FU 2011, Jan Kockum
41. Husie 172:123, Husie sn, FU 2011, Kristian Brink
42. Övra Glumslöv 11:8 och 11:12, Glumslövs sn, FU 2001, Christer Carlsson
43. Tillgänglighetsanpassning av ingången till Bårslövs kyrka, Bårslövs sn, FU 2011, Christer Carlsson
44. Veberöds kyrka, Veberöds sn, FU 2010–11, Jan Kockum & Joakim Frejd
45. Sjögatan och Månsgratan i Åhus, Åhus sn, FU 2011, Jan Kockum
46. Arilds kapell, Brunnby sn, FU 2007-2008, Lars Salminen & Ingrid Gustin
47. Hallaröd kyrka, Hallaröd sn, FU 2011, Ingrid Gustin

