

Rapport 2011:54

Trådbussar i Landskrona stad

Arkeologisk förundersökning 2003

Jan Kockum & Lars Salminen



Rapport 2011:54

Trådbussar i Landskrona stad

Arkeologisk förundersökning 2003

Jan Kockum & Lars Salminen



Fornlämningsnr: 12 & 13
Landskrona
Landskrona kommun
Skåne län

Sydsvensk Arkeologi AB

Kristianstad

Box 134
291 22 Kristianstad

Malmö

Box 406
20124 Malmö

www.sydsvenskarkeologi.se

© 2011 Sydsvensk Arkeologi AB

Rapport 2011:54

Omslag: Landskrona 1751, delar av undersökningsområdet.

Kartor ur allmänt kartmaterial, © Lantmäteriverket, Gävle.

Innehåll

Sammanfattning	5
Inledning	7
Läge och topografi	7
Historik och fornlämningsmiljö	7
Undersökningsresultat	7
Administrativa uppgifter	9
Bilagor	10
Ritningar	10



Fig. 1. Landskrona i Landskrona kommun, Skåne.

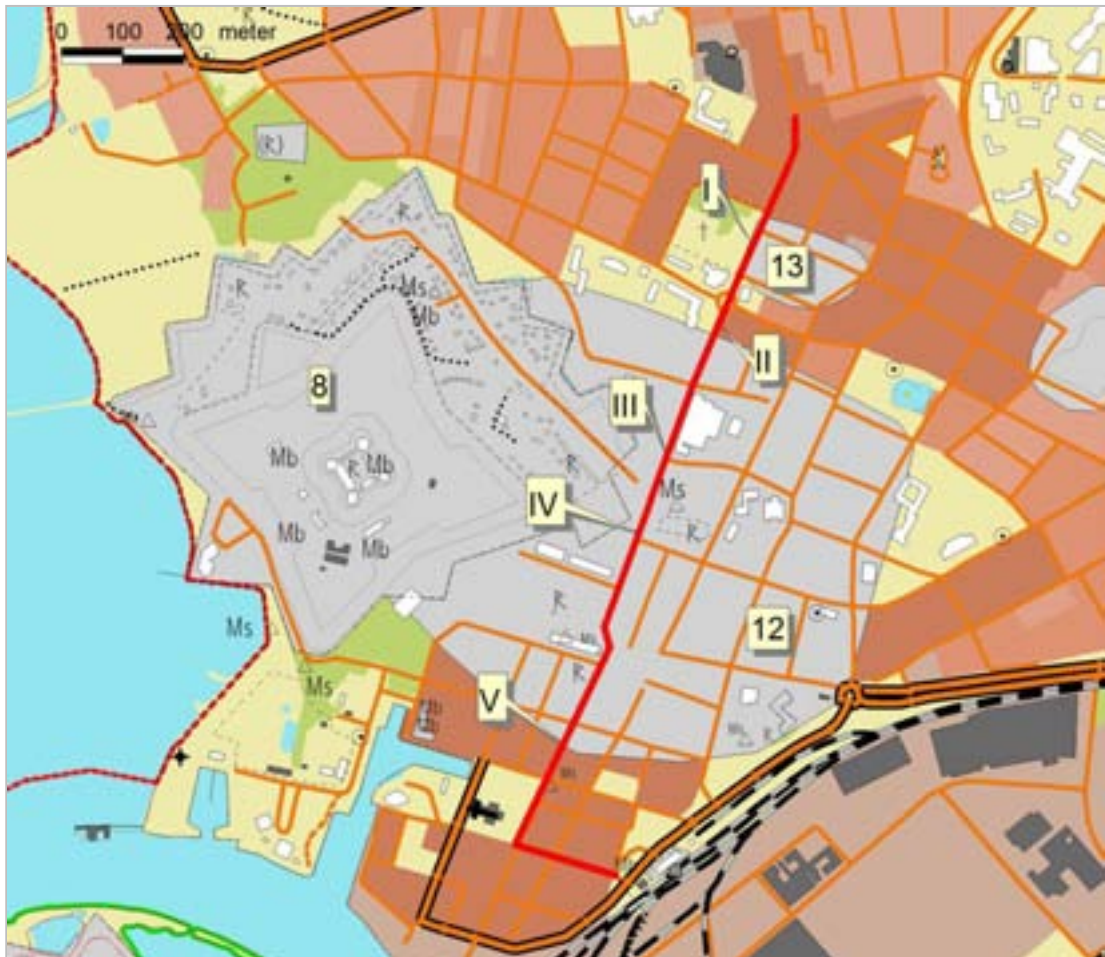


Fig. 2. Undersökningsområdet i Landskrona rödmärkat. Numrering med romerska siffror avser områden som övervakats arkeologiskt. Fornlämningarna 8, 12 och 13 är gråmarkerade. Utdrag ur fastighetskartan, blad 2C 9c.

Sammanfattning

I samband med schaktning för trådbussar i Landskrona har en arkeologisk förundersökning gjorts. Berörda områden av antikvariskt intresse utgjordes av området för S:t Görans spetälskehospital, Kasernplan samt ett område där en av stadens portar, Mölleporten, bör ha legat.

Vid S:t Görans hospital framkom det raseringslager, sannolikt från då hospitalet raserades. Inga gravar eller humanosteologiskt material iaktogs.

Vid den östra sidan om Kasernplan sattes två stolpar i närheten av befintliga träd. I det ena schaktet påträffades grundstenar och en stenläggning. På Eriksgatans östra sida, i jämnhöjd med Kasernplan, var massorna i schakten emellertid helt omrörda, ända ner till schaktbotten.

Inledning

Med anledning av installation av trådbussar i Landskrona har markingrepp gjorts. Då Landskronas historiska stadsområde, fornlämning 12, och området för S:t Görans hospital, fornlämning 13, delvis berördes beslutade Länsstyrelsen i Skåne län att en arkeologisk förundersökning i form av schaktningsövervakning skulle göras. Undersökningen genomfördes perioden 030324–030407 av antikvarie Lars Salminen vid Regionmuseet Kristianstad/Landsantikvarien i Skåne. Då den uppdragsarkeologiska verksamheten vid Regionmuseet har övergått till Sydsvensk Arkeologi AB publiceras rapporten i Sydsvensk Arkeologis rapportserie.

Läge och topografi

Landskrona ligger i den västra delen av Skåne vid Öresundskusten. På landsidan är staden omgiven av fulläkersbygd. Nivån varierar mellan ca 0 – 5 m ö. h.

Historik och fornlämningsmiljö

Landskrona anlades av Erik av Pommern och fick sina stadsprivilegier 1413. Staden befästes i mitten av 1400-talet och under 1600-talet moderniserades befästningen med bl a flera bastioner. Tiden som befäst stad varade dock inte länge, efter det dansksvenska kriget på 1670-talet beslutades att befästningsverken förutom citadellet skulle rivas. 1749 beslutades i riksdagen om en ny stadsplan vilken bl a inbegrep en rivning av den gamla staden och att en ny stad skulle byggas på utfyllnader i Öresund. I samband med detta revs stadskyrkan för att ge plats åt nya befästningar. I början av 1800-talet insåg man dock att man misslyckats med de storslagna planerna. Inga nya befästningar uppfördes således.

Undersökningsresultat

Den berörda sträckan uppgick till en knapp kilometer. Längs med denna sträcka gjordes punktvisa insatser vid område I–V (se fig. 2).

Vid fornlämning 13 (område I), S:t Görans hospital, dokumenterades fyra schakt (se bilaga) och här framkom lämningar i form av raseringslager på ett djup av 0,6–0,9 m (se bilaga). Lämningsarna härrör sannolikt från tiden då hospitalet raserades i samband med reformationen. Inga gravar eller humanosteologiskt material iaktogs.

Inom område II och III gjordes inga iakttagelser av antikvariskt intresse

Vid den östra sidan om Kasernplan sattes två stolpar i närheten av befintliga träd (område IV). Trädrötterna hade sökt sig till de kraftiga kulturlagren som framkom på ca 0,5 m djup. Detta gjorde det svårgrävt i de små schakten. I det ena schaktet påträffades grundstenar in situ på 0,5 m djup. Under dessa fanns det lerlinsor, ett kompakt lager med tegelkross, tunna kulturlager och sotlinsor. På 0,9 m djup fanns en stenläggning lagd i vit grovkornig sand. I båda schakten på Kasernplanssidan fanns det lämningar och en kulturlagersekvens hela vägen från en halvmetr och ner så långt som det schaktades, vilket var 1,1 m ner från befintlig marknivå. På Eriksgatans östra sida, i jämnhöjd med Kasernplan, var massorna i schakten emellertid helt omrörda, ända ner till schaktbotten.

En av stadens sju stadsportar, den så kallade Mölleporten, bör ha legat vid korsningen Norra Långgatan–Storgatan (Område V). För att om möjligt få klarhet i om det fanns bevarade murlämningar grävdes schakten här något djupare. Inga murar framkom dock.

Administrativa uppgifter

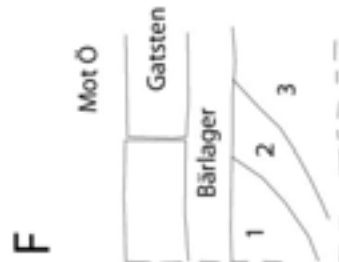
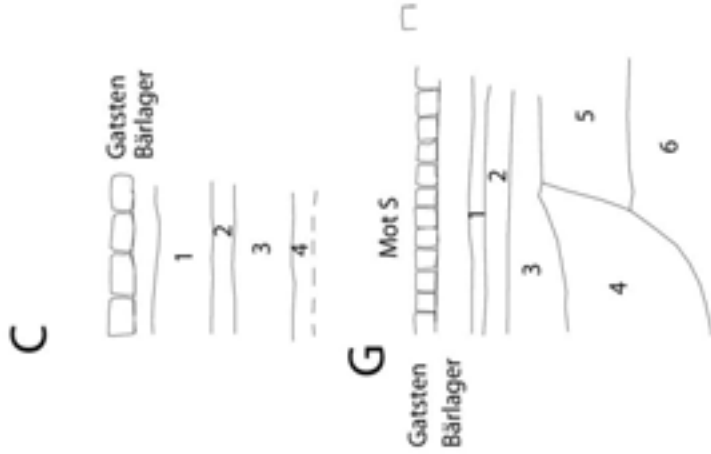
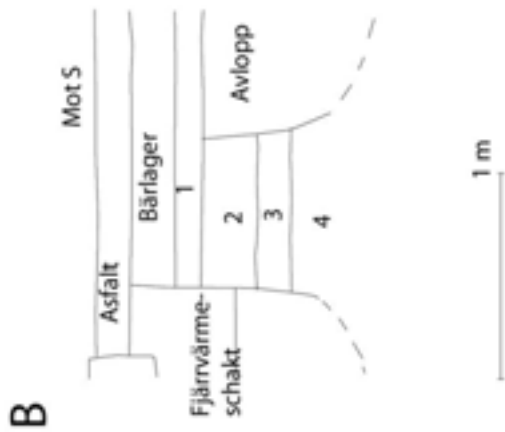
Sydsvensk Arkeologi AB dnr:	107049
Länsstyrelsen i Skåne dnr:	431-41135-02
Datum för beslut:	2002-09-20
Projektnummer:	107049
Län:	Skåne
Kommun:	Landskrona
Socken:	Landskrona
Fastighet:	Landskrona stad
Läge:	Ekonomiska kartan, blad 2C 9c
Koordinatsystem:	Manuell inprickning
X koordinat:	6,197,812.19
Y koordinat:	1,313,831.80
Höjdsystem:	Manuell inprickning
M ö.h.	ca 5
Fältarbetstid:	030324–030407
Antal arbetsdagar:	9
Antal arkeologtimmar:	30
Antal maskintimmar :	–
Platschef:	Lars Salminen
Personal:	Lars Salminen
Projektgrupp:	–
Rapportsammanställning:	Jan Kockum
Uppdragsgivare:	Landskrona kommun
Fynd:	Inga fynd tillvaratogs
Dokumentationsmaterial:	1 st A3 ritfilm med sektioner
Kostnader:	25 972 exkl. moms

Bilagor

Ritningar

Eriksgatan del I (B, C, G, H) och del II (D, E, F) i fig. 2. Schakt H dokumenterades ej med sektionsritning. Inget gravmaterial påträffades, ej heller medeltida bebyggelse-rester.





Sektioner i Eriksgatan

B1) Gulbrun ren sand. 2) Kulturpåverkad matjord, enstaka tegelbitar. 3) Raseringslager, kalkbruk och tegel. 4) Medeltida kulturlager? Ej undersökt.

C1) Möjl. Sentida bärlager. 2) Gul, ren sand. 3) Gråflammig kulturjord, omrört, mkt tegelbitar. 4) Brungråflammig grus m. enstaka tegelbitar.

D1) Påförd sand. 2) Omrörd kulturpåverkad sandig gråflammig jord med tegelflis. 3) Gulbrun sand. Möjl. Naturlig undergrund.

E1) Sand. 2) Kulturlager?

F1) Flammig sand och kulturblandad jord (vallgravsfyllning?), fynd av yngre rödgods. 2) Fyndtom gulbrun sand. 3) Brungrå sandig kulturjord med enstaka lerkladdar.



Eriksgatan sektion I (infälld).

- 1) Asfalt. 2) Packsten. 3) Brungrå påförd jord 4) Grågul sand 5) Homogen brun kulturjord. 6) Gul ren sand. 7) Mörkbrun gödsel- eller torvblandad jord. 8) Grågul sand, möjligen steril.

Sydsvensk Arkeologi AB

Rapporter 2010

1. Södervidinge kyrkogård - Södervidinge sn, FU 2010, Bertil Helgesson
2. Nytt golv i Östraby kyrka, Östrabys sn, FU 2011, Jan Kockum
3. Ny belysning, Gamla staden 8:1 i Helsingborg, Helsingborg, FU 2010, Jan Kockum
4. Balsby 23:1 & 29:2, Nosaby sn, FU 2010, Anders Edring
5. Fjärrvärme i Östra Tommarp - Östra Tommarp sn, FU 2010, Lars Jönsson
6. Fjärrvärme genom Härlövs by, Kristianstad, FU 2010, Jan Kockum
7. Svedala kyrka, Svedala sn, FU 2010, Lars Jönsson
8. Näsbyholm sätesgård, Gärdslövs sn, FU 2010, Lars Salminen
9. Ny gatubrunn i Valdemars väg i Vä, Vä sn, FU 2011, Jan Kockum
10. Fjärestads kyrka, Fjärestad sn, FU 2011, Tony Björk
11. Gustav Adolfs Torg, Malmö. FU 2010, Joakim Frejd
12. Järnvägen 1:1, Malmö. FU 2011, Joakim Frejd
13. Kv Minerva 24 i Helsingborg, Helsingborg, FU 2011, Jan Kockum
14. Cementen 13, Malmö, AU 2011, Per Sarnäs
15. Bältinge bytomt, Skarhult 13:36, FU 2010, Lars Salminen
16. Falsterbo 9:97 – ett stenkast ifrån borgen, FU 2010, Lars Salminen
17. Kvarnby utbyggnadsområde, Malmö, FU 2010, Per Sarnäs
18. Stora Uppåkra 2:76 m.fl., FU 2011, Joakim Frejd
19. Färlöv 19:3, Färlövs socken, Kristianstads kommun, AU 2011, Joakim Frejd
20. VA inom Bollerups säteri, Bollerups socken, Tomelilla kommun, FU 2011, Lars Jönsson
21. Södervidinge 28:1 – Kyrkogården, Södervidinge sn, Kävlinge kommun, FU 2011, Lars Salminen
22. Råbelöv 26:5, Fjälkestads sn, FU 2011, Jan Kockum
23. Citadellstaden 2:1, Landskrona, FU 2011, Lars Jönsson
24. Innerstaden 1:14 och 1:152, Malmö, FU 2011, Joakim Frejd
25. Hammarlövs bytomt, Hammarlövs sn, FU 2010, Per Sarnäs
26. Kristian IV 10 i Kristianstad, Kristianstad; FU 2011, Jan Kockum
27. Skurups bytomt, Skurups kommun, FU 2001, Lars Salminen, Ingrid Gustin & Joakim Frejd
28. Norra Vallvägen i Kristianstad, Kristianstad, FU 2011, Jan Kockum
29. Östra Storgatan i Kristianstad, Kristianstad, FU 2011, Jan Kockum
30. VA-ledningar inom Östra Asmundtorps bytomt, Trollenäs sn, Eslövs kn, FU 2002–2003, Lars Salminen, Ingrid Gustin & Joakim Frejd
31. Residenset 1, fornlämning 20, Malmö stad, FU 2010–2011, Per Sarnäs
32. Sutaren Mindre 6, fornlämning 17, Vellinge sn, Vellinge kn, FU 2011, Per Sarnäs
33. Limhamn 151:461, Hyllie sn, AU 2011, Jan Kockum
34. Åhus 30:1 m fl, Åhus sn, FU 2011, Jan Kockum
35. Rinkaby S:3 m fl, Rinkaby sn, FU 2011, Jan Kockum
36. Hjulhamngatan, fornlämning 20, Malmö. FU 2011, Joakim Frejd
37. Vadensjö bytomt, RAÄ 27, Vadensjö sn, Landskrona kn. FU 2003, Lars Salminen, Ingrid Gustin & Joakim Frejd
38. Fjärestads kyrkogård, Fjärestads sn, FU 2011, Jan Kockum
39. Kv Kabbalöken 26 i Åhus, Åhus sn, FU 2011, Jan Kockum
40. Kv Slussen 1 i Malmö, Malmö, FU 2011, Jan Kockum
41. Husie 172:123, Husie sn, FU 2011, Kristian Brink
42. Övra Glumslöv 11:8 och 11:12, Glumslövs sn, FU 2001, Christer Carlsson
43. Tillgänglighetsanpassning av ingången till Bårslövs kyrka, Bårslövs sn, FU 2011, Christer Carlsson
44. Veberöds kyrka, Veberöds sn, FU 2010–11, Jan Kockum & Joakim Frejd
45. Sjögatan och Mångsgatan i Åhus, Åhus sn, FU 2011, Jan Kockum
46. Arilds kapell, Brunnby sn, FU 2007-2008, Lars Salminen & Ingrid Gustin
47. Hallaröds kyrka, Hallaröd sn, FU 2011, Ingrid Gustin
48. Norra Vrams kyrka, Norra Vrams sn, FU 2004, Lars Salminen & Ingrid Gustin
49. Vintrie 24:42, Bunkeflo sn, Malmö kn, FU 2010, Per Sarnäs
50. Dränering av Hammarlunda kyrka, Hammarlunda sn, FU 2011, Thomas Linderöth
51. St Petri kyrka, Malmö, FU 2011, Ingrid Gustin
52. Markarbeten vid Vä kyrka, Vä socken, FU 2011, Christer Carlsson
53. Lövestad 57:1, fornlämning 92, Lövestads sn, Sjöbo kn, FU 2011, Per Sarnäs
54. Trådbussar i Landskrona stad, Landskrona stad, FU 2003, Jan Kockum & Lars Salminen

