

Rapport 2011:56

# Förhistorisk boplats vid Öllsjö 59:2

Arkeologisk förundersökning 2011

Christer Carlsson



**sydsvensk  
arkeologi** 



Rapport 2011:56

# Förhistorisk boplats vid Öllsjö 59:2

Arkeologisk förundersökning 2011

Christer Carlsson



Fornlämningsnr: 82 och 87  
Öllsjö 59:2, Skepparlövs socken  
Kristianstads kommun  
Skåne län

## **Sydsvensk Arkeologi AB**

### **Kristianstad**

Box 134

291 22 Kristianstad

Telefon (Regionmuseets växel): 044-13 58 00

### **Malmö**

Erlandsrovägen 5

218 45 Vintrie

[www.sydsvenskarkeologi.se](http://www.sydsvenskarkeologi.se)

© 2011 Sydsvensk Arkeologi AB

Rapport 2011:56

Omslag: Schakt med stolphål vid Öllsjö. Foto: Christer Carlsson

Kartor ur allmänt kartmaterial, © Lantmäteriverket, Gävle.

## **Innehåll**

<b>Sammanfattning</b>	<b>5</b>
<b>Inledning</b>	<b>5</b>
<b>Bakgrund</b>	<b>5</b>
<b>Syfte</b>	<b>5</b>
<b>Historik och fornlämningsmiljö</b>	<b>6</b>
<b>Tidigare utförda undersökningar</b>	<b>9</b>
<b>Metod och genomförande</b>	<b>10</b>
<b>Resultat från den arkeologiska förundersökningen i oktober 2011</b>	<b>11</b>
<b>Antikvarisk syntes- rekommendationer</b>	<b>13</b>
<b>Referenser</b>	<b>14</b>
<b>Administrativa uppgifter</b>	<b>15</b>
<b>Bilaga 1 Undersökningsområdet vid Öllsjö 59:2</b>	<b>17</b>
<b>Bilaga 2 Undersökta anläggningar</b>	<b>18</b>
<b>Bilaga 3 Profiler från de undersökta anläggningarna</b>	<b>19</b>



Fig. 1. Byn Öllsjös läge i Skåne



Fig. 2. Undersökningsområdets placering i Öllsjö

## Sammanfattning

Sydsvensk Arkeologi AB har utfört en arkeologisk förundersökning inom fastigheten Öllsjö 59:2 i Kristianstad kommun, Skåne län. Undersökningen föranleddes av planerad husbyggnation och genomfördes på så sätt att ett flertal sökschakt grävdes inom exploateringsområdet. Vid arbetena påträffades en rad arkeologiska lämningar, främst inom områdets centrala delar. Lämningarna utgjordes till största delen av stolphål, men en rad härdar, gropar samt ett dike påträffades också. Lämningarna kan främst dateras till järnålder och äldre medeltid.

## Inledning

Sydsvensk Arkeologi AB har under perioden 6-10 oktober 2011 utfört en arkeologisk förundersökning inom fastigheten Öllsjö 59:2 i Öllsjö, strax sydväst om Kristianstad. Exploatören Jimmy Johansson planerar att uppföra ett enbostadshus inom delar av ovan nämnda fastighet (Fig. 1-3). Sökande avser att avstycka det aktuella området som totalt omfattar en yta av ca 3 000 m<sup>2</sup>.

## Bakgrund

Exploateringsområdet ligger inom Öllsjö gamla bytomt (RAÄ Skepparslöv 87), inom vilken och i anslutning till, flera välbevarade boplatser från yngre järnålder och medeltid har undersökts. Området utgör även en del av fornlämningen RAÄ Skepparslöv 82 som utgörs av en boplatz inom vilken det har iakttagits enstaka bearbetad flinta. Av denna anledning lämnade exploatören in en ansökan om tillstånd till ingrepp i området till Länsstyrelsen i Skåne län. Beslut i ärendet fattades i september 2011 (431-1465-11).

## Syfte

Enligt Länsstyrelsens förfrågningsunderlag skulle syftet med förundersökningen i första hand vara att utreda fornlämningssituationen, samt att avgränsa eventuella fornlämningar, på platsen. Om möjligt skulle även förundersökningen klargöra fornlämningarnas innehåll, datering och vetenskapliga potential. Sydsvensk Arkeologi AB föreslog därför att det skulle grävas 5 sökschakt motsvarande ca 430 m<sup>2</sup> (ca 14 % av den totala exploateringsytan) inom området. Sökande har meddelat att han är beredd att flytta huset inom det tilltänkta avstyckade området, ifall detta gör att en slutundersökning kan undvikas. Förundersökningen syftade därför också till att utröna den bästa tänkbara placeringen för huset i förhållande till fornlämningssituationen.

Länsstyrelsen framhöll att ambitionsnivån skulle vara begränsad och anpassas till syftet med förundersökningen.

## Historik och fornlämningsmiljö

Fastigheten Öllsjö 59:2 ligger ca 5 km sydväst om Kristianstad vid foten av Nävlingeåsen (Fig. 1-3). Väster om exploateringsområdet stiger åsen upp på ett markant sätt. Topografiskt ligger området mellan 10 och 15 meterskurvan (m.ö.h.) och består i dag av jordbruksmark. Området domineras av sandjordar. Nävlingeåsens sluttningar är annars blockrika och det finns bl.a. block med jättegrytor, t.ex. den s.k. ”Prickestenen” (Skepparslöv 7:1).

Exploateringsområdet ligger på den västra delen av Kristianstadsslätten, en slättbygd som genom årtusendena har påverkats och förändrats genom havets transgressioner och regressioner (se Edring 2005). Under tidig- och mellanneolitikum delades Kristianstadsslätten av en bred havsvik som sträckte sig långt in över dagens åkerlandskap (Gedda 2003; Berglund et al. 2005 s. 136). Under neolitikum låg havsviken ett par kilometer öster om den nu aktuella platsen. De speciella naturgeografiska förutsättningarna vid foten av Nävlingeåsen och tillgången till större stenblock samt närheten till havsviken har påverkat hur människorna valt att organisera och nyttja platsen, vilket tydligt framgår när man beaktar vilka fornlämningar som finns i närområdet.

I och omkring Skepparslöv, strax väster om den havsvik som delade slätten, finns flera fynd av tidigneolitiska yxor (spetsnackiga flintyxor). Förekomsten av dessa yxor kan ses som ett första steg mot den bygd som tydligt framträder inom området under följande perioder. Under slutet av tidigneolitikum och äldre mellanneolitikum kan vi, genom de arkeologiska lämningarna, se en intensifiering i nyttjandet av området. I närområdet ligger flera megalitgravar: en gånggrift (Skepparslöv 10, Bagge & Kaelas 1952) och en hållkista (Skepparslöv 11:1, Magnusson 1947) och en långdös (Skepparslöv 8). Samt tre nyligen undersökta megalitgravar inom fornlämning Skepparslöv 81 (Fig. 3). Megalitgravarna ligger nära varandra och en motsvarande koncentration av monumentala gravar på Kristianstadsslätten är endast känd från Fjälkingeområdet (se Edring 2005).

Förutom megalitgravarna finns även flera naturbildningar av gravliknande stenblock och block med ”jättegrytor” (t.ex. Skepparslöv 7). I våtmarkerna öster och väster om megalitgravarna har flera offerfynd av tunn- och tjocknackiga yxor daterade till tidig- och mellanneolitikum påträffats, (t.ex. Vä 176, 190, 195, 200, se Edring 2005). Neolitiska yxor finns också i en fyndsamling (Skepparslöv 30).



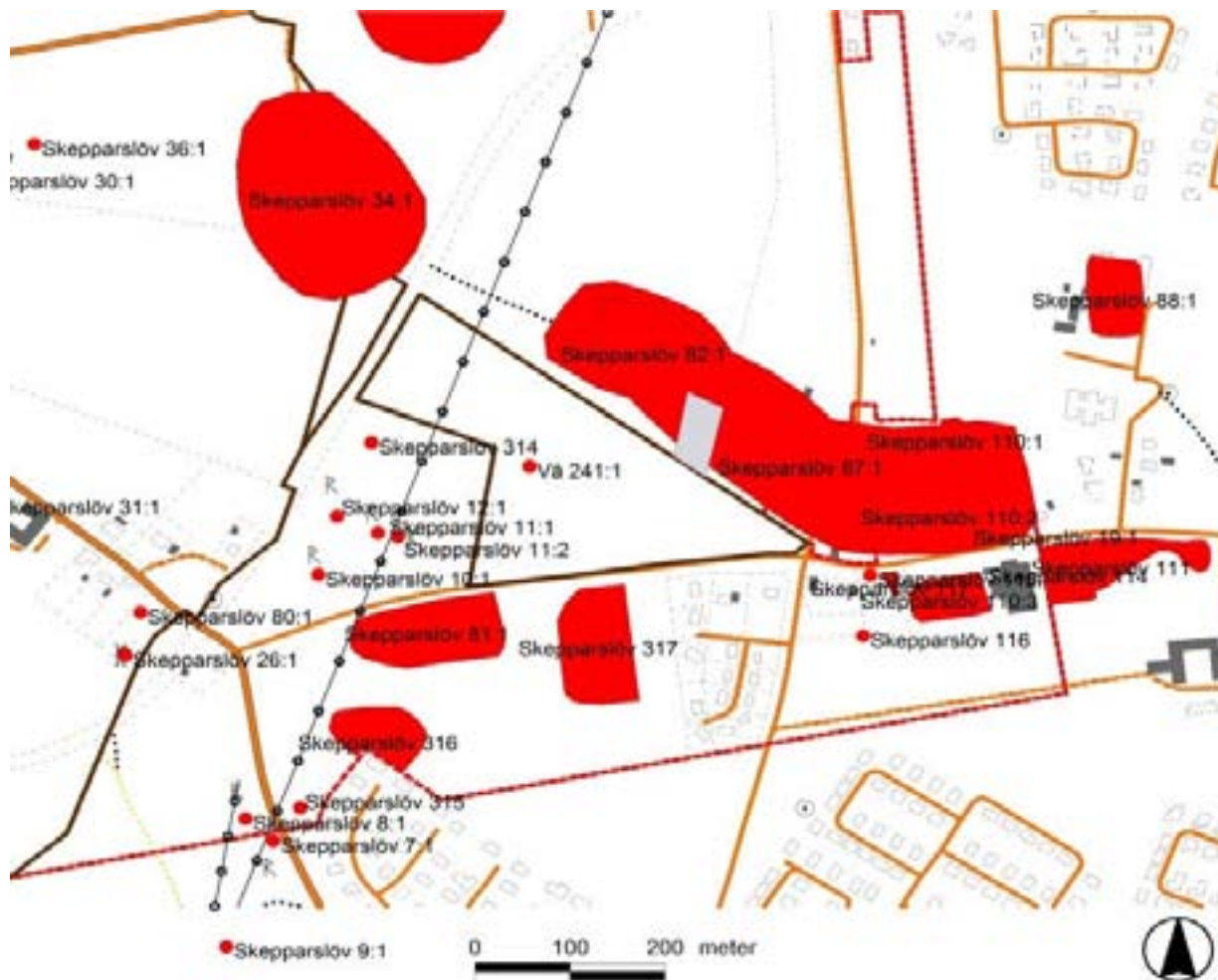


Fig. 3. Fornlämningssituationen kring exploateringsområdet vid fastigheten Öllsjö 59:2.

Spår av aktiviteter under slutet av mellaneneolitikum finns i form av en stridsyxegrav (Skepparslöv 17) och i gånggriften (Skepparslöv 10), där det bl.a. påträffats ett stridsyxekärl inne i gravkammaren (Bagge & Kaelas 1952; Malmer 1962). Gånggriften, som undersöktes 1944, har gjorts om till en hållkista och i gravanläggningen påträffades, förutom stridsyxekärl, skelett från minst 14 individer, fynd av en keramikskärva, troligen från en trattbägare, samt benpärlor (Bagge & Kaelas 1952).

Antalet undersökta boplatser från neolitikum i närområdet är litet. År 2001 undersöktes en boplatz i närheten av den dåtida havsviken i Härlöv (Norra Åsums/Kristianstads sn, Lilja 2007). Här framkom kulturlager och gropar med keramik daterad till slutet av tidigneolitikum. En grop med en halv ornerad trattbägare kan utgöra rester efter en flatmarksgrav, men inget humanosteologiskt material påträffades i anläggningen (jfr Runcis 2002). Träkol från anläggningen 14C daterades till 4710±40 BP (3640–3370 kal. 2 sigma BC) och gav en datering till intervallet slutet av TNI till slutet av TNII. I övrigt har neolitisk be-

byggelse undersökts i Snårarp (Vä sn), Norra Åsum och Fjälkinge (Edring 1999, 2004, 2005).

Fynden från neolitikum dominerar fornlämningsbilden kring Skepparslöv, men det finns lämningar och fynd från andra tidsperioder. Ett exempel är en spjutspets av brons som påträffats strax söder om det nu aktuella exploateringsområdet (Vä 241). Vid undersökningen av hällkistan (Skepparslöv 11:1) framkom ett rikt fyndmaterial bestående av bl.a. ett skifferhänge, en bronsfibula (period II), en bärnstenspärla samt hjärtformiga pilspetsar (Magnusson 1947).

I samband med en arkeologisk utredning år 2008 (Edring 2008), påträffades ett tidigare icke känt block med skålgropar i den norra slutningen av den höjd som ligger strax väster om Öllsjö 59:2 (Skepparslöv 314) (Fig. 3). Uppe på höjden finns sedan tidigare registrerat en rund stensättning med en diameter på 17 m (Skepparslöv 12) samt en rest sten (Skepparslöv 11:2). Stensättningen är delvis undersökt och i den påträffades en pilspets med urnupen bas samt keramik (Oldeberg 1974 s. 103). Det finns även äldre uppgifter om att ett bronssvärd skall ha påträffats i graven, men dessa uppgifter är svåra att styrka. Att det rör sig om en stensättning (enligt FMIS), kan ifrågasättas med tanke på fyndmaterialet och de beskrivningar som finns från undersökningen (Oldeberg 1974 s. 103). Fornlämningen bör, med tanke på fyndmaterialet, betraktas som en gravhög med ett mitt-röse, och kan i så fall dateras till senneolitikum/äldre bronsålder.

Fynd från äldre bronsålder finns även representerade i gånggriften, i form av en bronsskiva med spiralornamentik daterad till period II (Magnusson 1947 s. 152). Magnusson (sedermera Strömberg) konstaterar att liknande skivor har påträffats på klappstolar i Danmark. Endast två fynd av klappstolsbeslag har gjorts utanför norra Tyskland och Jylland och ger en indikation om områdets status under äldre bronsålder (Skoglund 2005 s. 119).

Exploateringsområdet ligger som tidigare nämnts inom Öllsjö bytomt (Skepparslöv 87), inom vilken och i anslutning till, flera välbevarade boplatser från yngre järnålder och medeltid har undersökts (se nedan ”Tidigare utförda undersökningar”; Garvell 2003, Bengtsson 2003, Björk 2004, Svensson 2005, 2006, Kockum 2007). Exploateringsområdet är även en del av fornlämningen Skepparslöv 82 som utgörs av en boplatz inom vilken det har iakttagits enstaka bearbetad flinta.

## Tidigare utförda undersökningar

Utifrån den ovan beskrivna fornlämningsmiljön med megalitgravar, en gravhög, offerplatser, skålgropar och bronsåldersfynd av hög kvalitet, samt det faktum att exploateringsområdet ligger inom Öllsjö bytomt och en ytinventerad boplats, gör att det finns goda förutsättningar att påträffa fornlämningar från flera olika tidsperioder inom exploateringsområdet.

Öllsjö gamla bytomt är registrerad i fornlämningsregistret (FMIS) efter dess ungefärliga utsträckning enligt 1709-års karta. Det äldsta skriftliga belägget för Öllsjö by, är från år 1380. Flera arkeologiska undersökningar har genomförts inom bytomten. Regionmuseet Kristianstad genomförde år 2002 en arkeologisk för- och slutundersökning inom ett ca 45 x 30 m stort område i bytomtens östra del. Vid undersökningen påträffades en brunn och en förmodad syllsten, troligen tillhörande ett medeltida gårdsläge (Garvell 2003).

Regionmuseet Kristianstad har även utfört en arkeologisk utredning i bytomtens östra del (Bengtsson 2003). Inom ett ca 90 x 50 m stort område påträffades tegel, kalkbruk, kulturlager, yngre rödgods och två kritpipor. Sannolikt tillhör dessa lämningar två gårdslägen från historisk tid.

Vid en arkeologisk förundersökning av Regionmuseet Kristianstad i bytomtens nordöstra del påträffades endast omrörda massor med keramik från 1700-1800-talen (Kockum 2003). Regionmuseet Kristianstad har även utfört en arkeologisk förundersökning i form av en schaktningsövervakning år 2006 (Kockum 2007). Anledningen till åtgärden var nedläggning av elkablar och schaktning för en transformatorstation. Schakten grävdes längs med Stenmästarevägen och inom fastigheten Öllsjö 7:8.

Vid förberedelserna för transformatorstationen togs ett ca 45 m<sup>2</sup> stort schakt upp. Omedelbart under matjorden framkom ett kulturlager som hade en tjocklek på upp till ca 0,3 m. Lagret innehöll tegel, kalkbruk, djurben samt en del keramik. Keramiken var av typen yngre rödgods och kunde dateras till tidigmodern tid. Lagret kan därmed kronologiskt kopplas till det historiska gårdsläget nr 6 så som detta återspeglas i det historiska kartmaterialet. I den norra delen av schaktet påträffades ett kortare dike, ca 4,5 m långt, vilket ledde fram till en större nedgrävning som fortsatte utanför schaktet. Nedgrävningen var fylld med sten, röd och gul lera, kol och djurben. Stratigrafiskt sett överlagrade nedgrävningen kulturlagret, men kan sannolikt även den knytas till det historiska gårdsläget.

Regionmuseet Kristianstad genomförde år 2007 även en arkeologisk förundersökning i den sydöstra delen av området med

anledning av villabebyggelse (Kockum 2007). De berörda delarna av bytomten utgjordes av gårdsläge 4 och 5 så som dessa återspeglas i det historiska kartmaterialet från 1709 och framåt. Vid undersökningen påträffades ett flertal stolphål, kulturlager (däribland ett möjligt golvlager), en stenläggning, rester efter en eller flera stolpburna byggnader samt gropar, varav möjligen ett grophus. I det ena grophuset framkom en vävtyngd. Ett rikligt och homogent fyndmaterial gav en datering till sen vikingatid/tidig medeltid. I ett schakt framkom ett tjockt lerlager, sannolikt olika generationer av lergolv. Lerlagret avgränsades av en syllstensrad i en väggränna. Utanför syllstenarna och väggränsan förekom ytterligare anläggningar och lager.

I ett schakt framkom bl a ett nordsydligt orienterat dike samt stolphål. Vidare påträffades ytterligare stolphål, nedgravningar samt en större stenkonstruktion, troligtvis en källare. Källaren har givits en preliminär datering till tidigmodern tid. Vid undersökningen har således lämningar som kan knytas till de historiskt kända gårdslägena 4 och 5 påträffats. Det har även kunnat konstateras omfattande bebyggelseämningar från både tidig medeltid och vikingatid.

Den senaste undersökning som har företagit i närområdet ligger 150–400 meter sydväst om exploateringsområdet. Undersökningen omfattade fornlämningarna Skepparslöv 81, 316 & 317. Inom fornlämningarna påträffades bl.a. tre megalitgravar, våtmarker med spår av rituella nedläggningar och en cirkulär stolpkonstruktion tillhörande en tidig- och mellaneneolitisk gravmiljö (Edring under arbete). Inom fornlämningen Skepparslöv 317 framkom även flera långhus från en senneolitisk bebyggelse.

## Metod och genomförande

Förundersökningen utfördes i form av schaktningsgravning med grävmaskin. Sammanlagt togs 5 schakt upp för att kunna täcka in hela den avstyckade fastigheten. Varje schakt var 1,2 m brett och 0,25- 0,4 m djupt. Den totala yta som schakten täckte uppskattas till ca 270 löpmeter eller 430 m<sup>2</sup>, vilket är ca 14 % av den totala exploateringsytan på 3000 m<sup>2</sup> (Bilaga 1). Samtliga schakt och anläggningar mättes in med totalstation och registrerades i Intrasis. Ett urval av de påträffade anläggningarna undersöktes till 50 % med grävsked och skyffel. Samtliga undersökta anläggningar sållades och dess profiler ritades och fotograferades. Efter avslutat arbete återfylldes samtliga schakt.

Förundersökningen presenteras i denna rapport som ett planeringsunderlag för Länsstyrelsens fortsatta handläggning av ärendet och för sökandes planering inför byggnadernas placering. Rapporten är därför ett fullgott underlag inför en eventuell slut-

undersökning. Den innehåller basdokumentation, dateringar, tolkningar av lämningarna och fynden samt en diskussion om det arkeologiska materialets vetenskapliga potential.

## **Resultat från den arkeologiska förundersökningen i oktober 2011**

Den arkeologiska förundersökningen inom fastigheten Öllsjö 59:2 gav ett förhållandevis rikt arkeologiskt material. Totalt grävdes 5 schakt inom exploateringsområdet; tre längre schakt i nord-sydlig riktning och 2 kortare i öst-västlig riktning. De påträffade anläggningarna var 44 st. till antalet och låg framför allt inom exploateringsytans centrala delar. Lämningarna utgjordes av 28 stolphål, 7 härdar, 8 gropar samt ett dike (Bilaga 1). Där emot påträffades inga egentliga kulturlager, något som kan vara en följd av att matjorden var förhållandevis tunn och att marken under flera generationer har brukats som åker. På åtskilliga platser i schakten syntes tydliga åderspår efter plöjning.

Av de påträffade anläggningarna undersöktes totalt 8 st. till ett omfång av 50 %. Vid urvalet av de anläggningar som undersöktes var ambitionen att gräva så pass varierande lämningar som möjligt. Samtligt bortgrävt material från de undersökta anläggningarna sällades för att tillvarata eventuellt fyndmaterial och samtliga profiler ritades och fotograferades. Beskrivningar av de undersökta anläggningarna förekommer i bilagorna (Bilaga 2-3).

I härdarna 2A536 och 2A613 påträffades keramik som sannolikt kan dateras till den senare delen av järnåldern. I den södra delen av det östra schaktet påträffades vid schaktningen även en skärva Östersjökeramik, som kan dateras till perioden ca 900-1100 e Kr. Detta gör att lämningar och fynd från senare järnålder och/eller tidig medeltid var närvarande inom undersökningsområdet.

Med tanke på att det förekommer lämningar från såväl bronsåldern som stenåldern i det omgivande kulturlandskapet kan dock äldre faser vara närvarande inom exploateringsområdet. Möjligtvis kan delar av den keramik som påträffades i diket 2A467 vara från senneolitikum eller yngre bronsålder. Detta dike innehöll nämligen både en finare och tunnare typ av keramik, som skulle kunna ges en datering till järnåldern, samt en tjockare och betydligt grövre keramik som skulle kunna vara från senneolitikum eller tidig bronsålder.

En av de större groparna inom området, anläggningen 2A260, tolkades först som ett möjligt grophus. De oskarpa kanterna, samt det faktum att inget som helst fyndmaterial påträffades i den provruta som grävdes och sällades i anläggningen, gör dock



Fig. 4. Den stora gropen 2A260 tolkades först som ett grophus, men utgörs troligtvis av en större täktgrop. Foto av författaren från norr.

att anläggningen snarare kan tolkas som en större täktgrop. Denna grop har i så fall fyllts igen med en fyllning bestående av kol, sot, sand och skörbränd sten. Endast en del av gropen var synlig i schaktet, men fall anläggningen är helt rund uppskattas denna ha en diameter på hela 6 m, vilket är ganska stort för att vara ett grophus (Fig. 4).

De många stolphål som förekom i de olika schakten hade olika diameter och djup, men det var inte möjligt att uttala sig om hur den bebyggelse sett ut som dessa stolphål en gång tillhört (Fig. 5). För att detta skall vara möjligt krävs att betydligt större och mer sammanhängande ytor tas upp inom området. Det är dock troligt att det inom en yta av ca 20 m i den centrala delen av området en gång har legat en förhistorisk och/eller tidigmedeltida bebyggelse, medan de norra och södra delarna av exploateringsområdet är förhållandevis tomma på arkeologiska lämningar.

Detta ger förhoppningsvis exploatören en viss möjlighet att uppföra den planerade bebyggelsen utan att några mer omfattande arkeologiska undersökningar utförs på platsen. Möjligtvis skulle det kunna bli aktuellt med en begränsad slutundersökning inom de ytor av den avstyckade tomten där bostadshusets bakre vinkelbyggnader skall ligga, medan trädgården bakom huset enligt exploatören endast kommer att besås med gräs. Det slutgiltiga beslutet i denna fråga överlåter Sydsvensk Arkeologi AB till Länsstyrelsen i Skåne län.

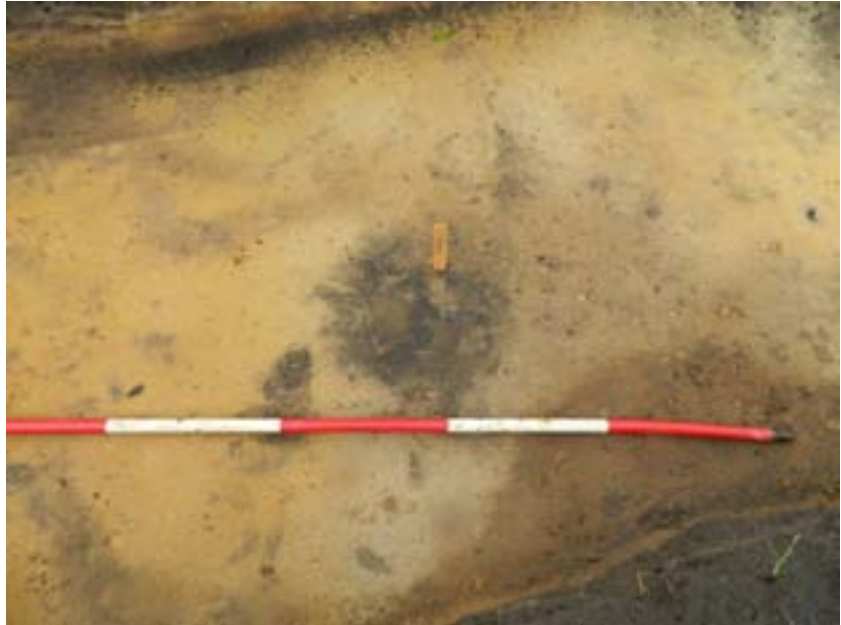


Fig. 5. Stolphålet 2A415. En stor mängd stolphål av olika diameter påträffades inom området. Dessa kommer sannolikt från en boplats som kan dateras till sen järnålder och/eller tidig medeltid. Foto av författaren från öster.

## Antikvarisk syntes- rekommendationer

Den arkeologiska förundersökningen inom fastigheten Öllsjö 59:2 i byn Öllsjö i Kristianstad kommun, Skåne län visade att arkeologiska lämningar förekommer inom det planerade exploateringsområdet. Lämningarna är främst koncentrerade till ytans centrala delar och utgörs av stolphål, härdar, gropar och diken. Lämningarna har, genom det påträffade fyndmaterialet, kunnat ges en preliminär datering till sen järnålder-tidig medeltid. Här bör dock en viss reservation göras för att äldre lämningar kan förekomma inom området på de ytor som inte berördes av förundersökningen i oktober 2011.

Om de påträffade lämningarna är av tillräckligt stort arkeologiskt och historiskt värde, så att vidare antikvariska insatser blir nödvändiga, överlåter Sydsvensk Arkeologi AB till Länsstyrelsen i Skåne län att besluta om. Ifall exploatören kan flytta sitt hus så pass nära vägen i norr som möjligt, så att huset kan uppföras inom de första 20 meterna av tomten, kan möjligtvis vidare undersökningar undvikas. Skulle å andra sidan det planerade husets flyglar på den södra sidan i alltför stor utsträckning komma att beröra fornlämningsområdet kan vidare undersökningar trots allt bli aktuella.

## Referenser

- Bagge, A. & Kaelas, L. 1952. Die Funde aus Dolmen und Ganggräbern in Schonen, Sweden. II: Die Härade Gärds, Albo, Järrestad, Ingelstad, Herrestad, Ljunits. Kungl. Vitterhets Historie och Antikvitets Akademien. Stockholm.
- Bengtsson, E. 2003. Öllsjö 33:2 och 63:1. Regionmuseet Kristianstad. Rapport 2003:24.
- Edring, A. 1999. Norra Åsum 2:2, Norra Åsums sn, Kristianstads kn, Skåne. Arkeologisk utredning och undersökning. Rapport 1999:25. Regionmuseet i Skåne. Kristianstad.
- Edring, A. 2004. Snårarp - en boplats från yngre bronsålder/förromersk järnålder. Arkeologisk undersökning, 2000. Regionmuseet Kristianstad/Landsantikvarien i Skåne. Rapport 2004:1. Kristianstad.
- Edring, A. 2005. Berget i backens skugga. Det sociala landskapet på Kristianstadsslätten under tidig- och mellaneneolitikum. University of Lund, Institute of Archeology, Report Series No. 94. Kristianstad.
- Edring, A. 2008. Öllsjö 7:1. Arkeologisk utredning. Regionmuseet Kristianstad. Rapport 2008:25.
- Garvell, M. 2003. En boplats från 1000-talet. Arkeologisk förundersökning och undersökning. Regionmuseet Kristianstad. Rapport 2003:16.
- Kockum, Jan. 2003. I utkanten av Öllsjö, Arkeologisk förundersökning 2003. Regionmuseet Kristianstad Landsantikvarien i Skåne, rapport 2003:74.
- Kockum, J. 2007. Öllsjö by. Arkeologisk förundersökning. Regionmuseet Kristianstad. Rapport 2007:43.
- Lilja, H. 2007. Härlövs industriområde – boplatslämningar och grav. Regionmuseet Kristianstad/Landsantikvarien i Skåne. Rapport 2007:10. Kristianstad
- Magnusson, M. 1947. Three Late-Neolithic Graves in East Skåne. I: Arbman, H. (red.) Meddelanden från Lunds Universitets Historiska Museum 1946-1947, IV. Lund.
- Malmer, M. 1962. Jungneolithische studien. Acta Archaeologica Lundensia. Series in 8°, N°2. Lund.
- Oldeberg, A. 1974. Die ältere Metallzeit in Schweden. Kungl. Vitterhets Historie och Antikvitets Akademien. Stockholm.
- Runcis, J. 2002. Bärnstensbarnen. Bilder, berättelser och betraktelser. Riksantikvarieämbetet. Skrifter No 41. Malmö.
- Skoglund, P. 2005. Vardagens landskap – lokala perspektiv på bronsålderns materiella kultur. Stockholm, Almqvist & Wiksell.

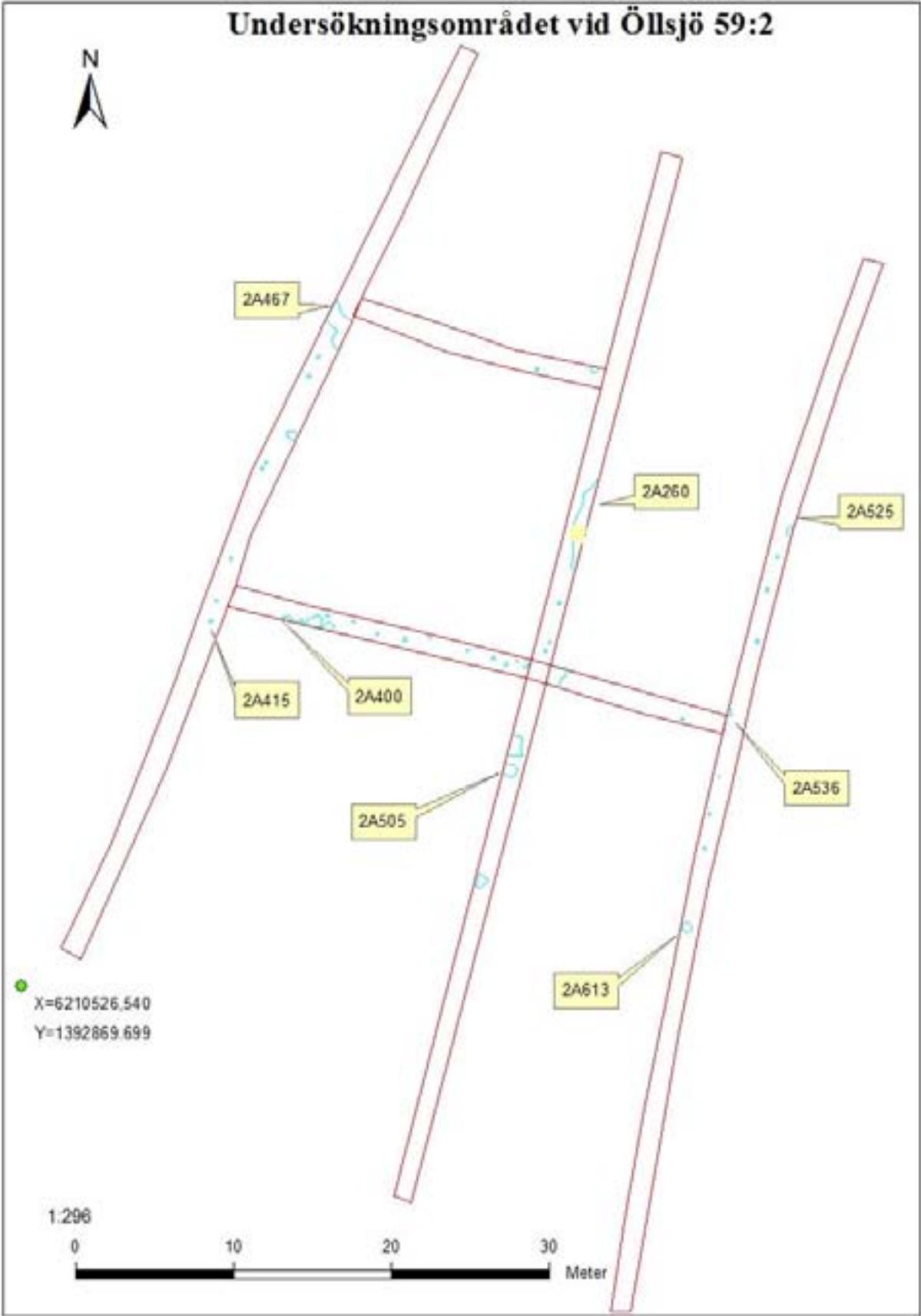


## Administrativa uppgifter

Länsstyrelsen i Skåne dnr:	431-1465-11
Datum för beslut:	2011-09-21
Projektnummer:	110027
Län:	Skåne
Kommun:	Kristianstad
Socken:	Skepparslöv
Fastighet:	Öllsjö 59:2
Läge:	Ekonomiska kartan, blad 3D2i
Koordinatsystem:	RT90 2,5 gon väst
X koordinat:	6210568,809
Y koordinat:	1392930,601
Höjdsystem:	M.ö.h
M ö.h.	13,5
Fältarbetstid:	6-11 oktober 2011
Antal arbetsdagar:	3,5
Antal arkeologtimmar:	28
Antal maskintimmar :	16
Exploateringsyta:	3 000 m <sup>2</sup>
Undersökt yta:	430 m <sup>2</sup>
Platschef:	Christer Carlsson
Uppdragsgivare:	Jimmy Johansson
Fynd:	LUHM 32097, fynden förvaras på Lunds universitets historiska museum
Dokumentationsmaterial:	Foton och ritningar, Regionmuseet i Kristianstad
Kostnader:	50 000 SEK



Bilaga 1



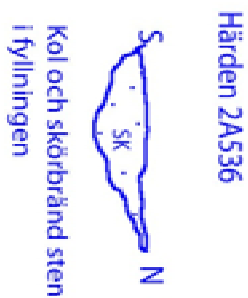
## Bilaga 2

## Undersökta anläggningar

Anläggning	Anläggningstyp	Längd	Bredd	Djup	Fyllning	Datering
2A260	Provruta i grop	1 m	1 m	0,3 m	Sand med sot, kol och skörbränd sten	Järnålder
2A400	Sopgrop	1 m	1 m	0,2 m	Sand med sot och kol	Järnålder
2A415	Stolphål	0,3 m	0,3 m	0,17 m	Silt med sot och kol, stenskoning	Järnålder
2A467	Dike	Utanför schaktet	1 m	0,19 m	Silt med sot och kol, rikligt med keramik	Neolitikum/Bronsålder?
2A505	Härd	0,73 m	0,5 m	0,1 m	Silt med sot, kol och skörbränd sten	Järnålder
2A525	Grop	1 m	0,75 m	0,19 m	Silt med sot och kol	Järnålder
2A536	Härd	0,78 m	0,5 m	0,18 m	Silt med sot, kol, skörbränd sten och keramik	Järnålder
2A613	Härd	0,87 m	0,6 m	0,12 m	Silt med sot, kol, skörbränd sten och keramik	Järnålder

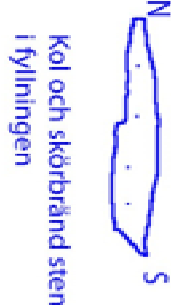


Groppen 2A525



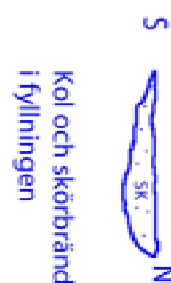
Härden 2A536

Kol och skörbränd sten i fyllningen



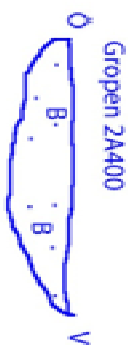
Härden 2A613

Kol och skörbränd sten i fyllningen



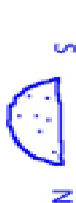
Härden 2A505

Kol och skörbränd sten i fyllningen



Groppen 2A400

Sopgrop med enstaka ben i fyllningen



Stolphålet 2A415

En sten grävdes bort. Stolphålet var stenskött



Diket 2A467

Riktigt med keramik i anläggningen

Provruta i stora groppen 2A260



1. Fyllningen med kol, sot, sand och skörbränd sten  
2. Stenlen bestående av vitbeige sand

Profiler genom de undersökta anläggningarna  
Projekt nr. 110027, Öllsjö 59.2, FU  
Skala 1:20



# Sydsvensk Arkeologi AB

## Rapporter 2011

1. Södervidinge kyrkogård - Södervidinge sn, FU 2010, Bertil Helgesson
2. Nytt golv i Östraby kyrka, Östrabys sn, FU 2011, Jan Kockum
3. Ny belysning, Gamla staden 8:1 i Helsingborg, Helsingborg, FU 2010, Jan Kockum
4. Balsby 23:1 & 29:2, Nosaby sn, FU 2010, Anders Edring
5. Fjärrvärme i Östra Tommarp - Östra Tommarp sn, FU 2010, Lars Jönsson
6. Fjärrvärme genom Härlövs by, Kristianstad, FU 2010, Jan Kockum
7. Svedala kyrka, Svedala sn, FU 2010, Lars Jönsson
8. Näsbyholm sätesgård, Gärdslövs sn, FU 2010, Lars Salminen
9. Ny gatubrunn i Valdemars väg i Vä, Vä sn, FU 2011, Jan Kockum
10. Fjärestads kyrka, Fjärestad sn, FU 2011, Tony Björk
11. Gustav Adolfs Torg, Malmö. FU 2010, Joakim Frejd
12. Järnvägen 1:1, Malmö. FU 2011, Joakim Frejd
13. Kv Minerva 24 i Helsingborg, Helsingborg, FU 2011, Jan Kockum
14. Cementen 13, Malmö, AU 2011, Per Sarnäs
15. Bältinge bytomt, Skarhult 13:36, FU 2010, Lars Salminen
16. Falsterbo 9:97 – ett stenkast ifrån borgen, FU 2010, Lars Salminen
17. Kvarnby utbyggnadsområde, Malmö, FU 2010, Per Sarnäs
18. Stora Uppåkra 2:76 m.fl., FU 2011, Joakim Frejd
19. Färlöv 19:3, Färlövs socken, Kristianstads kommun, AU 2011, Joakim Frejd
20. VA inom Bollerups säteri, Bollerups socken, Tomelilla kommun, FU 2011, Lars Jönsson
21. Södervidinge 28:1 – Kyrkogården, Södervidinge sn, Kävlinge kommun, FU 2011, Lars Salminen
22. Råbelöv 26:5, Fjälkestads sn, FU 2011, Jan Kockum
23. Citadellstaden 2:1, Landskrona, FU 2011, Lars Jönsson
24. Innerstaden 1:14 och 1:152, Malmö, FU 2011, Joakim Frejd
25. Hammarlövs bytomt, Hammarlövs sn, FU 2010, Per Sarnäs
26. Kristian IV 10 i Kristianstad, Kristianstad; FU 2011, Jan Kockum
27. Skurups bytomt, Skurups kommun, FU 2001, Lars Salminen, Ingrid Gustin & Joakim Frejd
28. Norra Vallvägen i Kristianstad, Kristianstad, FU 2011, Jan Kockum
29. Östra Storgatan i Kristianstad, Kristianstad, FU 2011, Jan Kockum
30. VA-ledningar inom Östra Asmundtorps bytomt, Trolleås sn, Eslövs kn, FU 2002–2003, Lars Salminen, Ingrid Gustin & Joakim Frejd
31. Residenset 1, fornlämning 20, Malmö stad, FU 2010–2011, Per Sarnäs
32. Sutaren Mindre 6, fornlämning 17, Vellinge sn, Vellinge kn, FU 2011, Per Sarnäs
33. Limhamn 151:461, Hyllie sn, AU 2011, Jan Kockum
34. Åhus 30:1 m fl, Åhus sn, FU 2011, Jan Kockum
35. Rinkaby S:3 m fl, Rinkaby sn, FU 2011, Jan Kockum
36. Hjulhamngatan, fornlämning 20, Malmö. FU 2011, Joakim Frejd
37. Vadensjö bytomt, RAÄ 27, Vadensjö sn, Landskrona kn. FU 2003, Lars Salminen, Ingrid Gustin & Joakim Frejd
38. Fjärestads kyrkogård, Fjärestads sn, FU 2011, Jan Kockum
39. Kv Kabbalöken 26 i Åhus, Åhus sn, FU 2011, Jan Kockum
40. Kv Slussen 1 i Malmö, Malmö, FU 2011, Jan Kockum
41. Husie 172:123, Husie sn, FU 2011, Kristian Brink
42. Övra Glumslöv 11:8 och 11:12, Glumslövs sn, FU 2001, Christer Carlsson
43. Tillgänglighetsanpassning av ingången till Bårslövs kyrka, Bårslövs sn, FU 2011, Christer Carlsson
44. Veberöds kyrka, Veberöds sn, FU 2010–11, Jan Kockum & Joakim Frejd
45. Sjögatan och Mångsgatan i Åhus, Åhus sn, FU 2011, Jan Kockum
46. Arilds kapell, Brunnby sn, FU 2007-2008, Lars Salminen & Ingrid Gustin
47. Hallaröds kyrka, Hallaröd sn, FU 2011, Ingrid Gustin
48. Norra Vrams kyrka, Norra Vrams sn, FU 2004, Lars Salminen & Ingrid Gustin
49. Vintrie 24:42, Bunkeflo sn, Malmö kn, FU 2010, Per Sarnäs
50. Dränering av Hammarlunda kyrka, Hammarlunda sn, FU 2011, Thomas Linderöth
51. St Petri kyrka, Malmö, FU 2011, Ingrid Gustin

52. Markarbeten vid Vä kyrka, Vä socken, FU 2011, Christer Carlsson
53. Lövestad 57:1, fornlämning 92, Lövestads sn, Sjöbo kn, FU 2011, Per Sarnäs
54. Trådbussar i Landskrona stad, Landskrona stad, FU 2003, Jan Kockum & Lars Salminen
55. Citadellstaden 2:1, Landskrona. FU 2010-2011, Lars Salminen & Jan Kockum
56. Förhistorisk boplats vid Öllsjö 59:2, Skepparslövs socken, FU 2011, Christer Carlsson



