

Rapport 2012:2

# Innerstaden 1:14 – Södergatan, fornlämning 20, Malmö stad, Malmö kommun

Arkeologisk förundersökning 2011

Ingrid Gustin





Rapport 2012:2

# Innerstaden 1:14 – Södergatan, fornlämning 20, Malmö stad, Malmö kommun

Arkeologisk förundersökning 2011

Ingrid Gustin

## **Sydsvensk Arkeologi AB**

### **Kristianstad**

Box 134

291 22 Kristianstad

Telefon (Regionmuseets växel): 044-13 58 00

### **Malmö**

Erlandsrovägen 5

218 45 Vintrie

[www.sydsvenskarkeologi.se](http://www.sydsvenskarkeologi.se)

© 2012 Sydsvensk Arkeologi AB

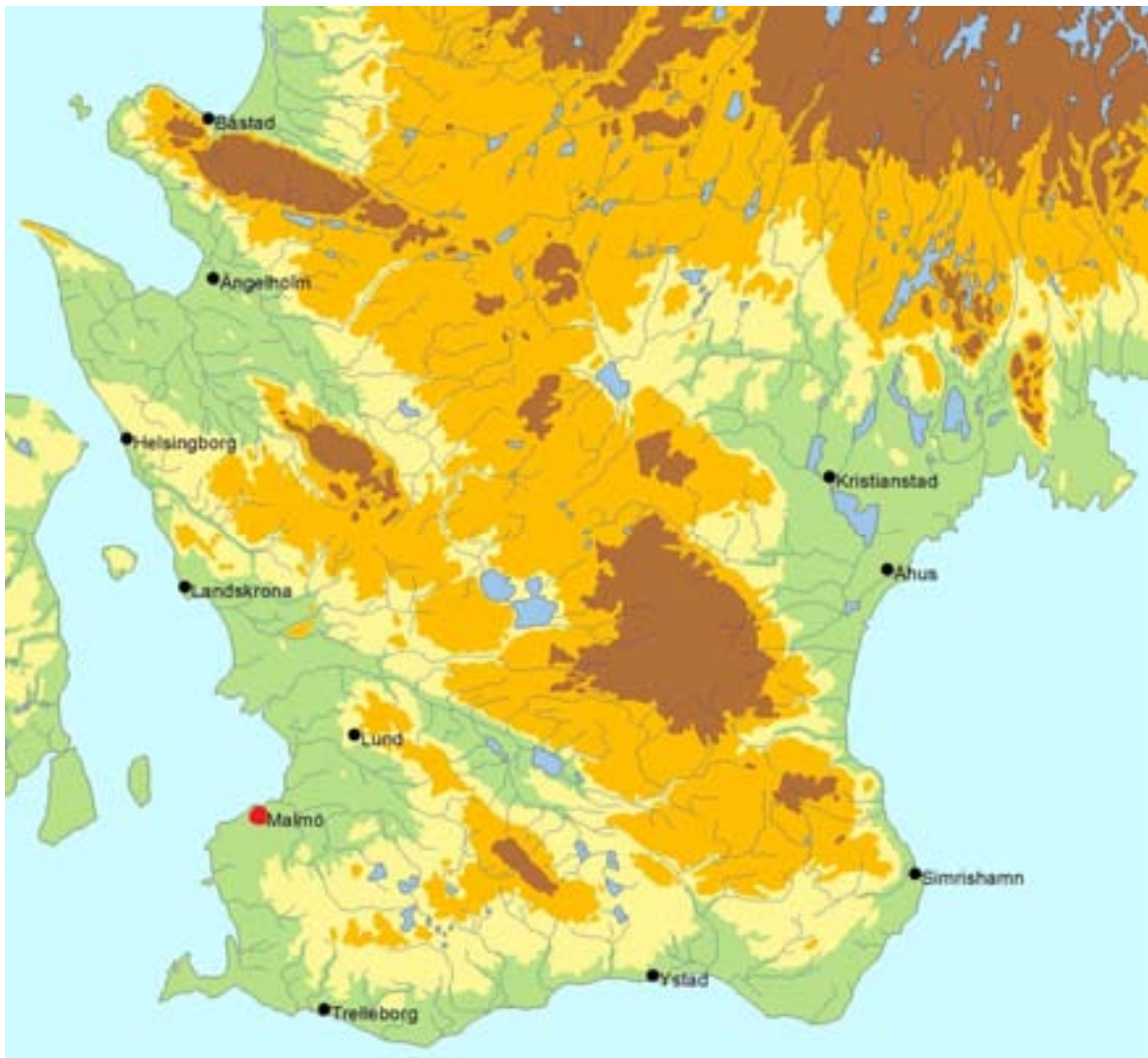
Rapport 2012:2

Omslag: Del av schaktet längs Södergatan i Malmö. Foto: Ingrid Gustin

Kartor ur allmänt kartmaterial, © Lantmäteriverket, Gävle.

## **Innehåll**

|  |           |
|--|-----------|
| <b>Sammanfattning</b>                  | <b>5</b>  |
| <b>Inledning</b>                       | <b>5</b>  |
| <b>Topografi och fornlämningsmiljö</b> | <b>5</b>  |
| <b>Tidigare undersökningar</b>         | <b>6</b>  |
| <b>Undersökningsresultat</b>           | <b>7</b>  |
| Schakt 1                               | 7         |
| Schakt 2                               | 8         |
| Schakt 3                               | 8         |
| Västra sektionen                       | 8         |
| Östra sektionen                        | 10        |
| Schakt 4                               | 13        |
| Fynd                                   | 13        |
| <b>Diskussion</b>                      | <b>14</b> |
| <b>Referenser</b>                      | <b>15</b> |
| <b>Administrativa uppgifter</b>        | <b>16</b> |
| <b>Bilagor</b>                         | <b>17</b> |
|  | <b>17</b> |



Figur 1. Skånekarta där Malmö markerats med rött.



Figur 2. Malmökartan där undersökningsområdet längs Södergatan markerats med röd linje.

## Sammanfattning

Hösten 2011 genomfördes en arkeologisk förundersökning i form av schaktningsövervakning längs Södergatan i Malmö. Exploateringsområdet berörde Malmö äldre stadsområde, registrerat som fornlämning 20 i Malmö stad enligt Riksantikvarieämbetets fornminnesinformationssystem (FMIS).

Sammanlagt övervakades ca 145 m<sup>2</sup>. Schaktdjupet uppgick till som mest 1,9 m. De moderna fyllnadsmassorna hade vanligen ett omfång på 0,5-0,7 m men kunde på långa avsnitt sträcka sig nästan ned till schaktbotten.

I den norra och mellersta delen av schakt 3 fanns längre partier där den äldre stratigrafiska sekvensen var intakt från och med ca 0,5-0,6 m under markytan. Lagerbilden för de äldre stratigrafiska sekvenserna kännetecknades av sand- och gruslager varvade med utfyllnadsmassor i form av raseringslager.

Fynden av invändigt glaserat rödgods och stengods i utfyllnadslagren från schakt 3 indikerar att dessa lager tillkommit under senmedeltid. Denna datering stämmer väl överens med de skriftliga källor som gör gällande att det under 1500-talets första hälft företogs omfattande arbeten för att höja gatunivåerna i Malmö.

## Inledning

Med anledning av markarbeten i samband med nedläggning av en ny fjärrvärmeservice inom fastigheten Innerstaden 1:14 – Södergatan, Malmö stad (fig. 1 och 2), utförde Sydsvensk Arkeologi AB en arkeologisk förundersökning i form av schaktningsövervakning. Arbetet företogs på uppdrag av Länsstyrelsen i Skåne (dnr 431-165-46-11). Exploateringsområdet berörde Malmö medeltida stadsområde som är upptaget som fornlämning nr 20 i Riksantikvarieämbetets fornminnessystem (FMIS). Beställare var E.On Värme Sverige AB.

## Topografi och fornlämningsmiljö

Det äldsta kända namnet på Södergatan ”Sönnergatan” finns omnämnt i ett brev som nedtecknades 1462. Södergatan löpte under äldre tid från södra stadporten till den västra delen av nuvarande Kyrkogatan (Ljungberg 1960:91). Den norra delen av Södergatan, ned till korsningen Skomakaregatan/Baltzarsgatan, användes som torg/torggata under medeltiden (Rosborn 1984:41). I och med utläggandet av Stortorget åren 1535-1542 försvann den allra nordligaste delen av gatan (t.ex. Heimer m.fl. 2007:13).

Tillsammans med nuvarande Södra Förstadsgatan har Södergatan betraktats som en äldre landsväg in till staden (t.ex. Billberg 1993:126). Det har dock ifrågasatts om Södergatan verkligen kan ses som en ursprunglig infartsled. I kvarteret Söderport strax intill Södergatans mynning vid Gustav Adolfs torg ligger högsta punkten endast på 1,4 m över havet (Rosborn 1974:153; 1984). Det är troligt att det inte funnits någon naturlig landförbindelse på denna plats då ytan för Rörsjöarna, som fanns söder om staden under äldre tid, har beräknats till 1,5-2,0 m ö.h. (Heimer m.fl. 2007:7).

## Tidigare undersökningar

Vid en tidigare undersökning i korsningen Södergatan/Baltzarsgatan framkom grundstenar samt raseringslager, vilka sannolikt hörde till det så kallade Hultmanska huset som revs år 1899 (MHM 7804). Vid samma undersökning påträffades längre söderut en äldre gatubeläggning mitt ute på Södergatan. Ytterligare en observation gällde byggnadslämningar från 1700-talet. Dessa påträffades nära trottoaren i öster, vilket visar att Södergatan tidigare varit smalare än dagens gata (Kling 1993).

Vid de undersökningar som genomfördes år 1999 längs Södergatan visade det sig att bevaringsförhållandena var högst varierande. De moderna fyllnadsmassorna hade vanligen ett omfång på 0,5-0,6 m. I området framkom såväl bebyggelselämningar som rester efter äldre gatunivåer. Gatubeläggningen i de norra delarna av Södergatan i närheten av kv. Oscar i väster utgjordes till stor del av slagg från en närbelägen smedja som existerade under 1300-talet. De tjocka sättsandslager som också konstaterades längs Södergatan relaterades till Hans Michelsens gatuförbättringar i början av 1500-talet. Även de bebyggelselämningar som framkom vid denna undersökning visade att kvartermarken haft en mer västlig utbredning än dagens och att Södergatan utökats österut under historisk tid (Heimer m.fl. 2007:15-23).

I ett av schakten vid undersökningarna år 1999 framkom sank och torviga våtmarkslager. Förekomsten av våtmarkslager stöder antagandet om att gatan inte den utgjort den äldsta infartsväg till Skånemarkanden. De stundtals betydande utfyllnader i form av fundamentals- och bärlager som påträffats i schakten längs Södergatan ska troligen också ses i ljuset av detta (Heimer m.fl. 2007:23).



## Undersökningsresultat

Den sträcka längs Södergatan som berördes av markarbeten hösten 2011 har delats in fyra avsnitt, vilka benämns schakt 1-4 (se bilaga 1).

### Schakt 1

Schakt nr 1 var beläget ca 3 m söder om porten till Södergatan 3 och löpte i öst-västlig riktning. Schaktet, som var ca 1 m brett och ca 1 m djupt, sträckte sig från fasaden på bygganden ca 12 m ut i gatan (fig. 3). I schaktet framkom framför allt moderna fyllnadsmassor, olika typer av nedgrävningar samt betongfundament för den spårväg som tidigare gick utmed Södergatan. På något enstaka avsnitt fanns dock en kortare stratigrafisk sekvens med lager av annan karaktär än moderna fyllnadslager. Dessa äldre lager kom ca 0,5 m under dagens gatunivå (fig. 4).



Figur 3. Schakt 1 löpte ca 12 m i östvästlig riktning tvärs över Södergatan. Foto mot norr.



Figur 4. I schakt 1 förekom endast något enstaka avsnitt med äldre lagersekvens. Foto mot norr.

## Schakt 2

Ett 4 x 7 m stort schakt togs upp 2,8 m väster om husfasaden till Södergatan 10 (fig. 5). Norra kortsidan av schaktet låg i linje med denna fastighets nordvästra hörn. Schaktet dominerades av stora fjärrvärmekulvertar och rörledningar. I övrigt framkom fyllnadsmassor bestående av sättsands- och gruslager. Schaktet grävdes ned till som mest 1,6 m under markytan.



Figur 5. Fjärrvärmekulvertar i schakt 2, utanför Södergatan 10. Foto mot norr.

## Schakt 3

Schakt 3 utgjorde en nordsydlig fortsättning på schakt 2. Den sydvästliga delen av schakt 2 utvidgas först ca 4 m åt väster, därefter svängde schaktet av i sydlig riktning. Den nordsydliga schaktdelen, schakt 3, var totalt ca 57 m lång och ca 1,5 m bred. Schaktdjupet var ca 1,4 m. Omfånget på de moderna fyllnadsmassorna uppgick på långa sträckor till ca 0,5-0,6 m. 0-punkten för schakt 3 förlades till schaktets nordvästliga hörn och längduppgifterna nedan relaterar till denna punkt.

### Västra sektionen

Den västra sektionen uppvisade utmed den nordligaste delen moderna fyllnadsmassor och betongfundament ned till ett djup av ca 0,6 m. På detta avsnitt förekom även flera nedgrävningar och rör. Mellan dem kom avsnitt med äldre stratigrafiska sekvenser bestående av sand- och utfyllnadslager i form av rivningsmassor (fig. 6). Avsnitt med denna stratigrafiska sekvens påträffades längs schaktets första ca 8 m. Därefter kom ett ca 10 m långt avsnitt inom vilket det förekom moderna utfyllnadsmassor i form av sand och grus ned till schaktbotten (se omslagsbild).



Figur 6. Schakt 3, västra sektionen vid ca +4 m.

På avsnittet mellan ca 18 till 20,5 m utgjordes de övre delarna av ett betongfundament och ett underliggande tjockare sandlager (fig. 7). Där under kom en äldre stratigrafisk sekvens. Denna bestod av ett lager gulgråmelerad sand, följt av ett tjockare lager mörkgrå humös sand med inslag av gul sand. Nästa lager utgjordes av ljus humös sand med sotiga inslag. I botten på schaktet kom ett mörkgrått mycket fett sandlager.



Figur 7. Stratigrafisk sekvens för västra sektionen av schakt 3 vid + 19 m. Foto mot sydväst

På sträckan mellan ca 20,5 och 25 m fanns moderna ned- och omgrävningar ned till ett djup av mellan ca 1,10 och 1,40 m. På avsnittet mellan ca 25 och 30 m kom en äldre stratigrafisk sekvens under en nivå av betongfundament samt sand- och gruslager. Den äldre stratigrafiska sekvensen började 0,7 m under markytan. Överst i sekvensen kom ett lager med gråsvart humös sandig lera med träkol, tegel och kalkbruk. Under detta kom grå

humös lerig sand med kalkbruk, tegel och träkol. Nästa lager bestod av gul fin sand som följdes av ett lager svart humös sandig lera. Där under kom ett lager med två olika sandlager vilka följdes av gråsvart humös lerig sand.

Avsnittet mellan ca 30 till 33 m var stört av moderna aktiviteter medan nästa del av sektionen åt väster, ca 33-38 m, återigen uppvisade en äldre stratigrafisk sekvens (fig. 8). Denna var i stora delar samma som för sträckan ca 25-30 m. Ett av de undre humösa lagren var dock mer melerat med gul sand än tidigare.



Figur 8. Schakt 3, sektion mot väst vid +35,5 m. Foto mot nordväst.

De södra delarna av schakt 3, dvs sträckan ca 39 till 57 m, uppvisade stora omrörda partier och partier där moderna ledningsdragningar förstört den äldre stratigrafin nästan ända ned till schaktbotten. Ett äldre lager påträffades utmed de sista metrarna av schaktet från och med ca 1,0 meters djup. Detta lager utgjordes av gulbrun humös sand som var tigrerad genom inslag av mörkare sand.

### **Östra sektionen**

Den östra sektionen uppvisade stora avsnitt som var påverkade av moderna markarbeten. Fram till ca 8 m fanns moderna fyllnadsmassor och ledningsrör ned till ett djup av ca 0,8 m under markytan. Där under kom en äldre stratigrafisk sekvens bestående av flera sandlager och utfyllnadsmassor (fig. 9). Lagerbildningen överensstämde här med den västra sektionen.

På sträckan ca 8-15 m förekom moderna fyllnadsmassor ned till schaktbotten, dvs till 1,4 m under markytan. Avsnittet ca 15-19 m uppvisade en äldre stratigrafisk sekvens 0,7 m under markytan. Denna sekvens bestod av flera sandlager, utfyllnadsmassor samt underst ett lager bestående av grå fet sotig sand (fig. 10).



Figur 9. Schakt 3, östra sektionen vid +8 meter. En äldre stratigrafisk sekvens framkom ca 0,8 m u.m.y.



Figur 10. Schakt 3, östra sektionen vid +17 m. Ca 0,7 m under markytan kom en äldre stratigrafisk sekvens bestående av flera sandlager, utfyllnadsmassor samt underst ett kulturlager bestående av grå fet sotig sand.

Längs partiet ca 19-20 m förekom moderna ned- och omgrävningar samt moderna utfyllnadsmassor i form av grus och sand ned till ett djup av mellan 1,15-1,40 m. Även längs avsnittet ca 25-30 m var delar av sektionen påverkade av moderna markarbeten, men från och med ca 0,5 m under markytan förekom en stratigrafisk sekvens som sträckte sig ned till schaktbotten (fig. 11). Lagerbilden på denna sträcka dominerades av ett utfyllnads-lager i form av raseringsmassor med tegelfragment, träkol och kalkbruk. I botten på schaktet fanns ett svart humöst fett och sotigt kulturlager innehållande en del djurben. Huruvida detta kulturlager var avsatt på platsen eller påfört som utfyllnad gick inte att klargöra. Motsvarande sektionsavsnitt på västra sidan

uppvisade inte samma tjocklek för detta lager. Möjligen kan lagret därför ha kommit från bebyggelsen på Södergatans östra sida och förts till gatan för att tjäna som utfyllnad. Väl där har det täckts med ett lager fin sand.



Figur 11. Schakt 3, sektion åt öster vid +29 m. Lagerbilden domineras av en utfyllnad i form av raseringsmassor med tegelfragment, träkol och kalkbruk. I botten på schaktet finns ett svart humöst fett kulturlager.

Sträckan ca 30-33 m var störd av moderna markarbeten och de massor som påförts vid arbetena. För nästa del av sektionen, ca 33-42 m, förelåg en äldre stratigrafisk sekvens från och med ca 0,6 m under markytan (fig. 12). Lagerbilden påminde om den för tidigare sträckor, men det fanns nu även ett tjockt sandigt siltlager i botten på schaktet. Dessutom hade ett undre lager med gulbeige fin sandig blivit mycket bredare. En annan förändring var att det svarta kulturlagret från tidigare sträckor här hade upphört.



Figur 12. Schakt 3, östliga sektionen vid + 39 m. Foto mot sydöst.

Sträckan ca 42-54 m utgjorde den sydligaste delen av den östra sektionen. På detta avsnitt förekom flera nedgrävningar för ledningar och rör och sträckan karaktäriserades av kraftigt omrörda lager ned till ett djup av 1,0-1,2 m.

#### Schakt 4

Schakt 4 låg direkt intill den södra avslutningen på schakt 3 och utgjorde en utvidgning åt öster av det senare schaktet. Denna utvidgning var ca 5x2 m. Schaktet var svårdokumenterat då stora delar låg under en uppstöttad betongplatta. I schaktet fanns även nedlagda rör. Den norra sektionen av schakt 4, det vill säga den sektion som skulle ha gått att rensa fram, var till stor del nedrasad. Den tycks dock ha karaktäriserats av massor som förts på under modern tid.

#### Fynd

Från schakt 3 föreligger keramik och ett fragment av en tegelpanna (se även bilaga 2). Sammanlagt 7 stycken fragment av rödgods tillvaratogs i detta schakt. Rödgodset hade i några fall invändig gul, grön eller brun glasyr. Kärn av denna typ började produceras vid mitten av 1300-talet alternativt under 1400-talet (Roslund 2001; Rosén 2004:113). Ett fragment av ett stengodskrus påträffades också (fig. 13). Godset var av genomsintrat, saltglaserat och av Siegburgtyp. Detta stengods började produceras på 1300-talet och dominerade marknaden i Europa under 1300- och 1400-talet. Produktionen har även fortsatt in i modern tid (Roslund 2001).



Figur 13. Fragment av glaserat stengodskärl samt grönglaserat rödgods vilka påträffades i västra sektion vid 28 m, lager 5-6.

## Diskussion

Vid schaktningsövervakningen konstaterades att stora sträckor längs de fyra schakten var påverkade av markarbeten i modern tid. Detta var speciellt markant i den södra delen av schakt 3, det vill säga i det långa schaktet. I den norra delen av detta schakt fanns dock längre partier där den äldre stratigrafiska sekvensen varit intakt från och med ca 0,5-0,6 m under den nuvarande markytan. Lagerbilden längs dessa partier kännetecknades av sand- och gruslager varvade med utfyllnadsmassor i form av raseringslager.

Fynden av invändigt glaserat rödgods samt stengods i dessa lager indikerar att de tillkommit under senmedeltid. Detta antagande styrks av att det i schakt 3 vare sig framkom rödgods med vitlerdekor, kritpipsfragment, porslins- och fajansfragment eller glasfragment från buteljer och flaskor, det vill säga sådana föremålskategorier som började förekomma under 1600-talet. Av Henrik Veiger-Smiths krönika från 1500-talet framgår också att borgmästare Hans Mikellsen (död 1532) "...lagde först de waalde, som nu ligge omkring Malmö. Hand begynte och at forhøje gaderne och forbedre dem, hvilket Jörgenn Kock borgmester siden forfulde" (citater publicerat i Falkman 1986:23). De sand- och utfyllnadslager som påträffades vid schaktningsövervakningen kan alltså mycket väl ha tillkommit i samband med de omfattande arbeten med att förbättra stadens gator som företogs under 1500-talets första hälft.

Tidigare iakttagelser i området längs Södergatan har visat att bottensanden bör finnas på 1,25 m.ö.h. Då dagens markytan ligger på 4 m.ö.h. innebär det att det finns upp till 2,75 m tjocka kulturlager i området (Heimer m.fl. 2007:15). Då schakten denna gång i de allra flesta fall inte grävdes djupare än maximalt 1,4 m under markytan, kunde inte antikvariska iakttagelser göras avseende de äldsta aktiviteterna på platsen.



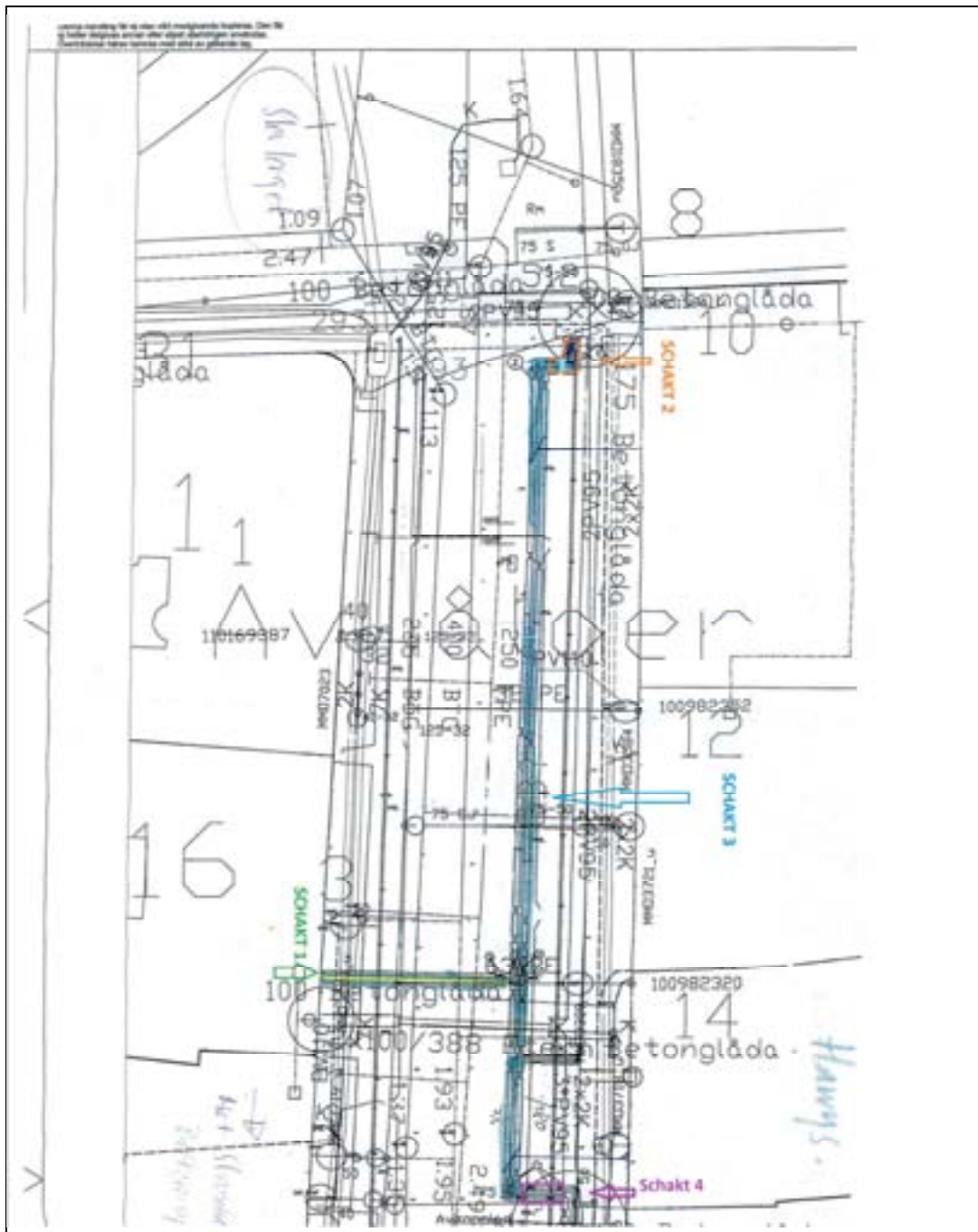
## Referenser

- Billberg, I. 1993. Det reglerade markområdet. *Elbogen 1993. Malmö fornminnesförenings årsskrift 1993*. Malmö. s. 116-127.
- Heimer, O. m.fl. 2007. *Det äldre gatunätet i Malmö*. Malmö Kulturmiljö, Enheten för Arkeologi, Rapport 2007:064. Malmö.
- Falkman, L. 1986. *Minnen från Malmö*. Malmö.
- Kling, J. 1993. *Arkeologisk förundersökning i Södergatan*. MHM 7804. Arkiv nr G67:05 (opublicerad)
- Ljungberg, L. 1960. *Gatunamnen i Malmö*. Malmö.
- Rosborn, S. 1974. Malmö medeltida topografi. *Kring Malmöhus. Årsbok från Malmö museum*. Malmö. s. 147-156.
- Rosborn, S. 1984. *Malmö. Den medeltida staden och dess omland*. Riksantikvarieämbetet och Statens Historiska Museer Rapport Medeltidsstaden 67. Stockholm.
- Rosén, C. 2004. *Stadsbor och bönder. Materiell kultur och status i Halland från medeltid till 1700-tal*. Lund studies in medieval archaeology 35. Lund.
- Roslund, M. 2001. *Människor och ting. Perspektiv på medeltidens materiella kultur*. Institutionen för arkeologi och antikens historia, Lunds universitet. Lund.

## Administrativa uppgifter

|                             |   |
|-----------------------------|---|
| Sydsvensk Arkeologi AB dnr: | 110082  |
| Länsstyrelsen i Skåne dnr:  | 431-16546-11  |
| Datum för beslut:           | 2011-09-08  |
| Projektnummer:              | 110082  |
| Län:                        | Skåne   |
| Kommun:                     | Malmö   |
| Socken:                     | Malmö stad  |
| Fastighet:                  | Innerstaden 1:14  |
| Läge:                       | Ekonomiska kartan, blad 2C:23   |
| Koordinatsystem:            | SWEREF 99 TM  |
| X koordinat:                | 6163958   |
| Y koordinat:                | 374084  |
| Höjdsystem:                 | Malmö lokala  |
| Fältarbetstid:              | 2011-10-03—2011-10-27   |
| Antal arbetsdagar:          | 14  |
| Antal arkeologtimmar:       | 39,5 tim  |
| Exploateringsyta:           | ca 145 m <sup>2</sup>   |
| Platschef:                  | Ingrid Gustin   |
| Uppdragsgivare:             | E.ON Värme Sverige AB   |
| Tidigare undersökningar:    | Malmö Kulturmiljö rapport 2007:064; 2008:068;<br>2008:100                                     |
| Fynd:                       | Fynden förvaras på Malmö Museer, MMA nr 063   |
| Dokumentationsmaterial:     | Digitala foton och sektionsritningar i skala 1:20 förvaras<br>på Malmö Museer, arkivnr G67:10 |
| Kostnader:                  | 58.812 kr   |

# Bilagor



## Fyndlista Södergatan, proj nr 110082

| <b>MMA nr<br/>063</b> | <b>Sakord</b>              | <b>Antal</b> | <b>Vikt</b> | <b>Fyndomständigheter eller kommentarer</b>  |
|-----------------------|----------------------------|--------------|-------------|--|
| :1                    | keramik                    | 1            | 2           | Invändigt glaserat rödgods, gul glasyr från schakt 3, sektionssritning 7, lager 8      |
| :2                    | keramik                    | 1            | 1           | Inv.glaserat rödgods<br>Från schakt 3, sekt ritn 6, lager 7-8                          |
| :3                    | keramik                    | 1            | 4           | Inv.glaserat rödgods<br>Från schakt 3, sekt ritn 6, lager 8                            |
| :4                    | keramik                    | 1            | 1           | Inv.glaserat rödgods<br>Från schakt 3, sekt ritn 7, lager 11                           |
| :5                    | keramik                    | 3            | 3           | Grått gods<br>Från schakt 3, sekt ritn 6, lager 5                                      |
| :6                    | keramik                    | 3            | 47          | Två rödgodsfragment och ett glaserat stengods<br>Från schakt 3, sekt ritn 6, lager 5-6 |
| :7                    | Takpanna,<br>kalkbruk/puts | 2            | 316         | Schakt 3, sekt ritn 6, lager 5   |
| :8                    | keramik                    | 1            | 31          | Inv glaserat rödgods<br>Fr schakt 3, sekt ritn 6, lager 5                              |
|                       |                            |              |             |  |

# **Sydsvensk Arkeologi AB**

## **Rapporter 2012**

1. Fastigheten Kristianstad 4:4, Kristianstad stad, FU 2011, Christer Carlsson
2. Innerstaden 1:14 – Södergatan, fornlämning 20, Malmö stad, Malmö kommun, FU 2011, Ingrid Gustin



