

Rapport 2012:57

# Del av fastigheten Västra Alstad 11:5

Arkeologisk utredning 2012

Joakim Frejd



sydsvensk  
arkeologi





Rapport 2012:57

# Del av fastigheten Västra Alstad 11:5

Arkeologisk utredning 2012

Joakim Frejd



Västra Alstad 11:5,  
Västra Alstad socken  
Trelleborgs kommun  
Skåne län

## **Sydsvensk Arkeologi AB**

### **Kristianstad**

Box 134

291 22 Kristianstad

Telefon (Regionmuseets växel): 044-13 58 00

### **Malmö**

Erlandsrovägen 5

218 45 Vintrie

[www.sydsvenskarkeologi.se](http://www.sydsvenskarkeologi.se)

© 2012 Sydsvensk Arkeologi AB

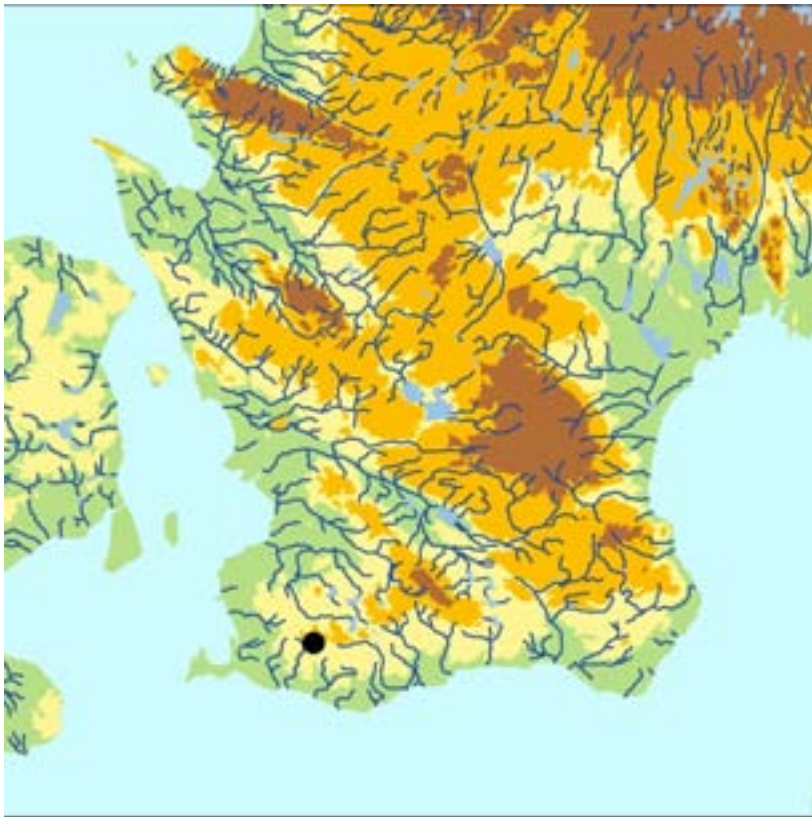
Rapport 2012:57

Omslag: Schaktning i våtmarken i söder, från NV. Foto: Joakim Frejd

Kartor ur allmänt kartmaterial, © Lantmäteriverket, Gävle.

## **Innehåll**

<b>Sammanfattning</b>	<b>5</b>
<b>Bakgrund</b>	<b>5</b>
<b>Topografi och fornlämningsmiljö</b>	<b>5</b>
<b>Metod och genomförande</b>	<b>6</b>
<b>Undersökningsresultat</b>	<b>6</b>
T2 (Matjorden)	7
T237	7
A241	8
A248	8
<b>Utvärdering</b>	<b>9</b>
<b>Referenser</b>	<b>10</b>
<b>Administrativa uppgifter</b>	<b>11</b>
<b>Bilaga 1. Schakt och anläggningar</b>	<b>13</b>



Figur 1. Undersökningens läge i Skåne



Figur 2. Undersökningens läge i sydvästra utkanten av Alstad stationssamhälle.

## Sammanfattning

Sydsvensk Arkeologi AB utförde under två dagar i september 2012 en arkeologisk utredning inom del av fastigheten Västra Alstad 11:5, Trelleborgs kommun. Utredningen föranleddes av att kommunen ville detaljplanelägga området för bostäder. Vid utredningen drogs 12 sökschakt för att finna eventuella fornlämningar. Två förmodade anläggningar påträffades, båda i södra kanten av undersökningsområdet. Dessa utgjordes av ett våtmarkslager och en härd. Båda undersöktes, men det fanns inga fynd som kunde säga något om funktion eller datering.

## Bakgrund

Trelleborgs kommun avser att detaljplanelägga ett ca 25 000 m<sup>2</sup> stort område i västra delen av Alstad stationssamhälle (figur 2). Länsstyrelsen i Skåne län beslutade 2012-02-23 att Sydsvensk Arkeologi AB skulle utföra en arkeologisk utredning av området. Motiveringen var att det ansågs troligt att det kunde finnas fornlämningar inom ytan. Som beslutsunderlag använde Länsstyrelsen den av Sydsvensk Arkeologi AB framtagna undersökningsplanen (Sarnäs 2012).

## Topografi och fornlämningsmiljö

Undersökningområdet utgjordes av åkermark i sydvästra utkanterna av Alstads stationssamhälle, söder om skolan. I öster avgränsades området av Västra Alstads byaväg. Området var kuperat med ett låglänt parti i södra delen. De högsta delarna låg närmast befintlig bebyggelse i öster samt i nordväst. Höjdskillnaderna inom ytan var markanta och uppgick till nära 6 meter. Området bestod vid undersökningstillfället av stubbåker.



Figur 3. Topografin i området med uppmätta nivåer.

I undersökningsområdets närhet fanns få fornlämningar registrerade. Inom en radie av 500 meter låg tre registrerade fornlämningar, två bytomter och en stenåldersboplats (Sarnäs 2012). Det har inte gjorts några undersökningar i undersökningsområdets närhet.

## Metod och genomförande

Exploateringsområdet var enligt karta från Trelleborgs kommun 24 316 m<sup>2</sup> stort. Enligt undersökningsplanen skulle ca 4% av ytan undersökas, eller ca 1000 m<sup>2</sup>.

Utredningen genomfördes genom att 12 sökschakt drogs över hela ytan med en bandgående grävmaskin med slänskopa. Schakten grävdes med enkel skopbredd, ca 1,8 m breda.

Schakten förlades i syfte att täcka in så många topografiska lägen som möjligt inom området, på höjderna i väster och öster, nere i det lägsta partiet i söder samt i sluttningarna.

Schakt och förmodade anläggningar mättes in med GNSS, nätverks-RTK (Trimble R8 med en TSC2-enhet), vilket ger centimeternoggrannhet på inmätta objekt.

De två påträffade förmodade anläggningarna undersöktes och dokumenterades.

Anläggningar och miljöer fotograferades med digitalkamera.

Inmätta schakt och anläggningar fördes över till Riksantikvarieämbetets program för lagring, bearbetning och analys av arkeologiska undersökningar, Intrasis.

Efter färdig schaktning, undersökning och dokumentation återställdes schakten.

## Undersökningsresultat

Schaktningen inleddes med att tre långa schakt drogs längs med områdets västra, östra och södra gränser (schakt 1-3). Det västliga schakt 1 och det östliga schakt 2 fångade upp respektive höjdlägen i väster och öster (se bilaga 1).

Schakt 1 och 2 var helt tomma på anläggningar och fynd. I schakt 3 påträffades ett större våtmarkslager (T237) samt två förmodade anläggningar, ett grått lager (A241) samt en härd (A248).

Schakt 4 drogs uppe på den höjdrygg som förband områdets två högsta punkter. Detta var helt tomt på anläggningar och fynd.

Schakt 5 och 6 drogs i norra delen av området där topografin var relativt plan och högt liggande. Förhoppningen var att hitta



eventuella boplatzlämningar här. Båda schakten var dock helt tomma på anläggningar och fynd.

Schakt 7 drogs diagonalt från kullen i väster ner mot ytans sydöstra hörn. Inga anläggningar eller fynd påträffades.

Schakt 8 drogs genom det fuktiga lågt liggande området i söder. Här påträffades återigen det våtmarkslager (T237) som fanns i schakt 3. Det kunde noteras att det var omrört i marken, bl.a. fanns det ”blålera” direkt under matjorden. I övrigt fanns inga anläggningar eller fynd.

Schakt 9 och 10 drogs mellan schakt 7 och 8 i syfte att fånga upp sluttningen ner mot våtmarken samt att avgränsa denna. Inga anläggningar eller fynd fanns i dessa.

Schakt 11 och 12 drogs i sydsluttningen mellan höjderna i väst och öst. Båda dessa var tomma på anläggningar och fynd.

## **T2 (Matjorden)**

Matjorden var vid undersökningstillfället bevuxen med stubbåker. Det syntes ändå en del flinta, men det verkade vara väldigt lite och ingen bearbetad. Likaså var det fattigt på flinta i dumphögarna. Det gjordes dock inget systematiska försök att hitta flinta, endast sporadiskt i samband med schaktningen.

## **T237**

I södra delen av UO fanns en markant fördjupning med tydligt annorlunda växtlighet i ytan och hållande mer fukt än omgivande åker. "Våtmarkshålan" syntes också tydligt på flygfoto över området (se även figur 3).

TVå schakt drogs genom objektet (schakt 3 och 7). Det såg ut som att det skett markingrepp ganska nyligen. Det fanns på några ställen blålera direkt under matjorden. Vid provschaktning på djupet (i schakt 3) påträffades en modern dräneringsledning av plast. Det bestämdes att inte schakta ytterligare för att undvika att skada dräneringen. Arrendatorn bekräftade vid samtal att man grävt ner nya dräneringsledningar med grävmaskin p.g.a. återkommande problem med fukt.

### A241

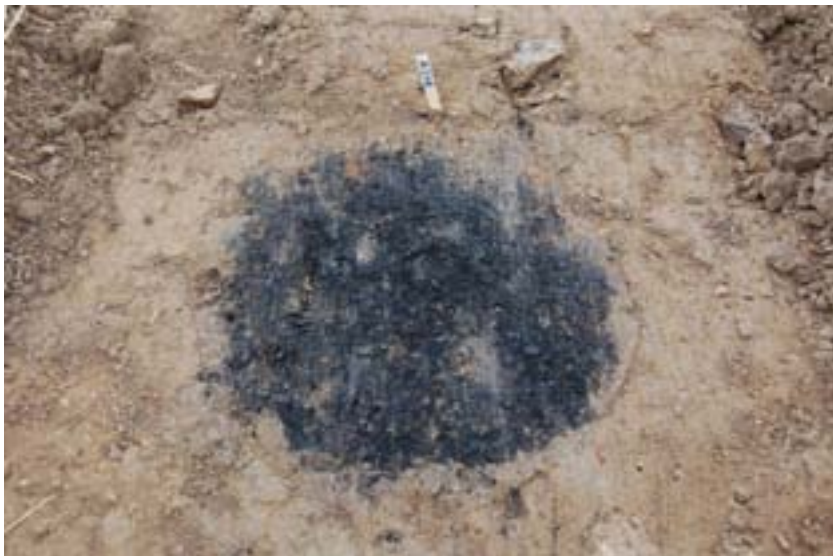
En kvadratmeterruta grävdes i lagret A241. I ytan var det grått och innehöll en del sten. Stratigrafin i rutan utgjordes av ett övre lager av gråbrun homogen lerig mo med några träkolsbitar i. Under detta fanns ett ca 0,02 m tjockt lager ljusbrun lerig mo. Under detta fanns steril grå lera. I hela fyllningen fanns en del stenar. Inga fynd påträffades. Lagret kan vara naturligt avsatt i en svacka i underlaget.



Figur 3. Lagret A241 från öster.

### A248

Rund sotig anläggning, endast ett par cm tjock och bestående av ett kompakt lager träkol. Inga stenar eller andra fynd. Tolkad som härd. Låg ca 0,45 m under matjordsytan.



Figur 4. Härden A248 från väster.

## Utvärdering

Antagandet i undersökningsplanen att det kunde finnas fornlämningar inom ytan stämde inte, trots att schaktningen blev något mer omfattande än planerat. En källkritisk aspekt är dock att det var mycket torrt och hårt i marken och otydliga diffusa anläggningar kan ha missats. Däremot tyder den totala frånvaron på bearbetad flinta i matjorden att området inte tilldragit sig någon omfattande aktivitet under neolitisk tid och framåt. De två möjliga och tydliga anläggningar som framkom låg båda i områdets sydkant. Det kan tyda på att det finns fornlämningar åt detta håll, utanför exploateringsområdet. Båda anläggningarna undersöktes men befanns vara fyndtomma.

## Referenser

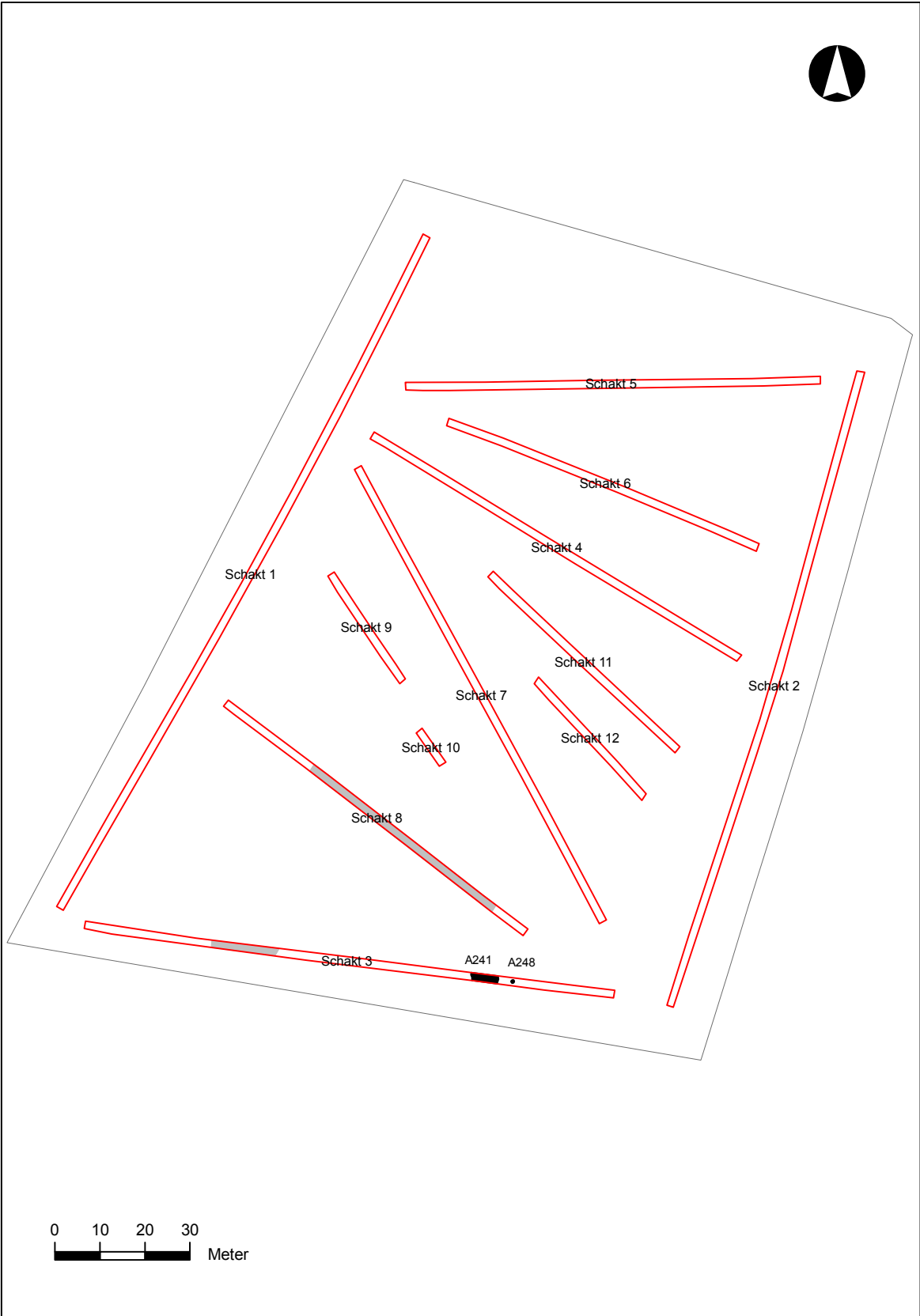
Sarnäs, P. 2012. Västra Alstad 11:5, Västra Alstads socken, Trelleborgs kommun, Skåne län. Undersökningsplan för arkeologisk utredning.

## Administrativa uppgifter

Sydsvensk Arkeologi AB dnr:	110114
Länsstyrelsen i Skåne dnr:	431-23164-11
Datum för beslut:	2012-02-23
Projektnummer:	110114
Län:	Skåne län
Kommun:	Trelleborgs kommun
Socken:	Västra Alstad socken
Fastighet:	Västra Alstad 11:5
Koordinatsystem:	SWEREF 99 TM
X koordinat:	6146594
Y koordinat:	386308
Höjdsystem:	RH 2000
M ö.h.	43,68–49,51
Fältarbetstid:	2012-09-10–2012-09-11
Antal arbetsdagar:	2
Antal arkeologtimmar:	16
Antal maskintimmar :	20, varav 8 schaktning och 14 igenfyllnad.
Exploateringsyta:	24 316 m <sup>2</sup>
Undersökt yta:	1 811 m <sup>2</sup>
Platschef:	Joakim Frejd
Personal:	Joakim Frejd
Underkonsulter:	Karlssons Entreprenad AB, Byggnadsmaskiner i Lund AB, Geograf AB, Hertz AB.
Uppdragsgivare:	Trelleborgs kommun
Tidigare undersökningar:	-
Fynd:	Inga fynd påträffades
Dokumentationsmaterial:	Arkivmaterialet förvararas på Regionmuseets arkiv i Kristianstad
Kostnader:	65 275:- exkl. moms



# Bilaga 1. Schakt och anläggningar







# Sydsvensk Arkeologi AB

## Rapporter 2012

1. Fastigheten Kristianstad 4:4, Kristianstad stad, FU 2011, Christer Carlsson
2. Innerstaden 1:14 – Södergatan, fornlämning 20, Malmö stad, Malmö kommun, FU 2011, Ingrid Gustin
3. Skanörs kyrka och kyrkogård, Skanör med Falsterbo socken, Vellinge kommun, FU 2004 och 2005, Lars Salminen & Ingrid Gustin
4. Stallbyggnad vid Ugerups säteri, Köpinge socken, Kristianstad kommun, FU 2012, Christer Carlsson
5. Invändiga arbeten i Vä kyrka, Vä socken, Kristianstad kommun, FU 2012, Christer Carlsson
6. Husbyggnation inom fastigheten 61:113, Gualöv socken, Bromölla kommun, SU 2011, Christer Carlsson
7. Öllsjö 67:1, Skepparslöv socken, Kristianstad kommun, AU 2011, Ylva Wickberg
8. Skanör 40:12, Vellinge kn, FU 2011, Per Sarnäs
9. Provgropar inom Kristianstad 4.4, Kristianstad stad, Kristianstad kommun, FU 2011, Christer Carlsson
10. Vintrie Park – område C1. Fastighet Vintrie 20:1, Bunkeflo socken, Malmö kommun, FU 2011. Kristian Brink
11. Fastigheten Kristian IV, Rådhuset, Kristianstad stad, Kristianstad kommun, SU 2011, Christer Carlsson
12. VA-ledningar i Järnvägsgatan m.fl., Ängelholm, Ängelholms kommun, FU 2011, Jan Kockum
13. Sankt Gertrud 4, fornlämning 20, Malmö stad, Malmö kommun, FU 2012, Per Sarnäs
14. Kabeldragning vid Östra Centrum, Kristianstad stad, Kristianstad kommun, FU 2012, Christer Carlsson
15. Borgeby 16:8. Ny maskinhall 2011, Lomma kommun, FU&SU 2010-2011, Lars Salminen
16. Rödragning inom Kristianstad 93:1, Kristianstad stad, Kristianstad kommun, FU 2012, Christer Carlsson
17. Tygelsjö 76:1. Tygelsjö socken, Malmö kommun. FU 2011, Joakim Frejd
18. Kvarteret Minerva 24, Helsingborgs stad, Helsingborgs kommun. FU, schaktövervakning, 2012. Thomas Linderöth
19. Dösemarken – Limhamn 155:501, Malmö 126 & 129, Hyllie sn, Malmö Stad, Skåne, SU 2010. Åsa Berggren & Kristian Brink
20. Degeberga 26:3, Degeberga socken, Skåne, SU 2011. Tony Björk & Ylva Wickberg
21. Fjärrvärme i Vallgatan, Gamla Skeppsbron och Snidaregatan i Åhus, Åhus stad, Kristianstad kommun, FU 2012, Christer Carlsson
22. Husie 172:123, Husie socken, Malmö kommun. SU 2011. Joakim Frejd.
23. Stävie kyrkogård, Stävie socken, Kävlinge kommun. FU 2009. Therese Ohlsson.
24. Stjärnan 1, Malmö stad, Malmö kommun. FU 2011. Therese Ohlsson.
25. Uranienborg. S:t Ibb socken, Landskrona kommun. FU 2003. Therese Ohlsson.
26. Örja 1118, 11:1. Örja socken, Landskrona kommun. FU 2003. Lars Salminen och Therese Ohlsson.
27. Husvik. S:t Ibb socken, Landskrona kommun. FU 2003. Therese Ohlsson.
28. Yngsjö 295:2 m.fl. Åhus socken, Kristianstad kommun. AU 2012. Thomas Linderöth.
29. Limhamn 155:355 m.fl. Område 1, Bunkeflo 24:1, Hyllie socken, Malmö kommun. AU 2012. Kristian Brink.
30. Västra Klagstorp 56:1. Västra Klagstorps socken, Malmö kommun. FU 2012. Therese Ohlsson.
31. Byte av elanläggningar i Sövde kyrka. Arkeologisk förundersökning, schaktövervakning 2012. Fornlämning 65, Sövde socken, Sjöbo kommun. Thomas Linderöth.
32. Kv. Gamla staden 8:8, Mariakyrkan. Arkeologisk förundersökning, schaktningsövervakning 2012. Fornlämning RAÄ 42, Helsingborgs stad, Helsingborgs kommun. Thomas Linderöth.
33. Härlöv 50-53, Kristianstad sn, Kristianstad kommun. SU 2010-2011. Ylva Wickberg.
34. Jörgen Kristoffersen 6, Kristianstad stad, Kristianstad kommun. FU 2012. Christer Carlsson.
35. Vattentornsvägen & Västra Boulevarden. Kristianstad stad, Kristianstad kommun. FU 2012. Christer Carlsson.
36. Kv. Möbelsnickaren 9. Åhus stad, Kristianstad kommun. FU 2011. Jan Kockum & Christer Carlsson.
37. Stora Hammar 6:30, 16:136 & 16:137. Stora Hammar sn, Vellinge kn. AU 2012. Per Sarnäs.
38. Kristianstad 4:4 och 4:18, Kristianstad stad, Kristianstad kommun. FU 2012. Ylva Wickberg.
39. Klagstorp 56:1, fornlämning nr 18, Västra Klagstorp socken, Malmö kommun. FU 2012. Thomas Linderöth.
40. Åsumtorp 54:30 m fl. Kristianstad sn, Kristianstad kn. FU 2011. Bertil Helgesson & Ylva Wickberg.
41. Köpinge 21:24 m.fl. Arkeologisk slutundersökning 2011 inom fornlämning Stora Köpinge 100, Stora Köpinge socken, Ystads kommun, Skåne län. Thomas Linderöth.
42. Magnus Stenbock 1. Fornlämning nr 20, Malmö stad, Malmö kommun. FU 2012. Thomas Linderöth.
43. Ändring av minneslund vid Jonstorps kyrkogård, Jonstorps socken, Höganäs kommun. FU 2012. Thomas Linderöth.

44. Altona 21, Lybeck 10 och Innerstaden 1:14, fornlämning nr 20 i Malmö stad, Malmö kommun. FU 2012. Thomas Linderoth.
45. Vä 2:107. Fornlämning 269 & 271, Vä socken, Kristianstads kommun i Skåne län. Särskild undersökning 2010. Bertil Helgesson.
46. Bjäresjö kyrka. Bjäresjö socken, Ystad kommun. Arkeologisk förundersökning 2010. Ing-Marie Nilsson.
47. Kristianstad 4:4 och 4:10. Arkeologisk förundersökning 2012. Ing-Marie Nilsson.
48. Soltofta 8. Arkeologisk utredning 2012, Husie socken, Malmö kommun, Skåne län. Karina Hammarstrand Dehman.
49. Västra Boulevarden, Kristianstad, Skåne. SU 2012. Tony Björk & Lena Nilsson.
50. Kviinge kyrka. Kviinge 47:1, Kviinge socken, fornlämning 16. Arkeologisk förundersökning 2012. Ing-Marie Nilsson.
51. Fastigheten Ceres 1 i Ystad, Ystad stad, Ystads kommun. FU 2012. Lars Jönsson.
52. Innerstaden 1:14 – Lilla Torg, fornlämning 20, Malmö stad, FU 2011. Per Sarnäs.
53. Sankt Jörgen 7, fornlämning 20, Malmö stad, Malmö kommun. FU 2012. Per Sarnäs.
54. Kungsparken, fornlämning 20, Malmö stad, Malmö kommun. FU 2010–2012. Per Sarnäs.
55. Håstads kyrka. Antikvarisk medverkan i samband med tillgänglighetsanpassning 2012. Ing-Marie Nilsson.
56. Svanen 3. Malmö stad, Malmö kommun. FU 2012. Therese Ohlsson.
57. Del av fastigheten Västra Alstad 11:5, Västra Alstad socken, Trelleborgs kommun. AU 2012. Joakim Frejd.

